

RESENHA DE CONJUNTURA

IMPORTAÇÕES – Abril/2015

Em abril de 2015 as importações capixabas alcançaram US\$ 447,41 milhões, reduções de -15,26% frente ao mês anterior, -23,83% em relação a abril de 2014 e -22,15% no acumulado do ano até abril.

Dados da Secretaria de Comércio Exterior (SECEX), compilados pelo Instituto Jones dos Santos Neves (IJSN), demonstram que em abril de 2015 as importações capixabas atingiram a cifra de US\$ 447,41 milhões, resultado que implicou reduções em todas as bases de comparação analisadas: -15,26% frente ao mês anterior, -23,83% em relação a abril de 2014 e -22,15% no acumulado do ano até abril. Os resultados do país também foram de diminuição nas compras externas: -11,23%, -23,69% e -15,88%, respectivamente (Tabela 1 e Gráfico 1).

O principal grupo¹ de produtos no *ranking* das importações capixabas de abril de 2015, *Automóveis, camionetas e utilitários*, respondeu por 14,18% do valor total das importações, no período. Entretanto, ocorreram reduções de -16,53% no valor e -15,05% no volume frente ao mês anterior e -28,62% no valor e -24,84% no volume em relação ao mês de abril do ano anterior (Tabela 2 e Tabela 3).

O segundo grupo no *ranking*, *Carvão mineral* (12,43% do total), também apresentou redução na comparação mensal: -48,79% no valor e -43,92% no volume. Entretanto, na comparação interanual o grupo apresentou acréscimos de +8,34% no valor e de +21,61% no volume (Tabela 2 e Tabela 3).

Aeronaves (8,36% do total), *Equipamentos de comunicação* (4,57%), *Metais não-ferrosos* (3,90%), *Bebidas alcoólicas* (3,78%) e *Máquinas e equipamentos de uso geral* (2,40%) apresentaram aumentos no valor de compras na comparação mensal, porém, na comparação interanual ocorreram quedas (Tabela 2).

A participação das compras externas capixabas no total das compras das Unidades da Federação (UF's), em abril de 2015, foi de 3,05%, redução de -0,15 pontos percentuais (p.p.) em relação ao mês anterior (Gráfico 2).

No tocante às categorias de usos dos produtos importados pelo estado, ocorreu aumento da participação de *bens de capital* (+7,81 p.p.), que representou 26,76% do total das importações capixabas e redução de participação da categoria de *Combustíveis e lubrificantes* (-7,26 p.p.) que respondeu por 14,78% do total importado em abril de 2015 (Gráfico 3).

Mais uma vez a China liderou o topo das origens das compras externas capixabas com 19,20% do total, com destaque para *Artigos do vestuário e acessórios* (19,00%), *Equipamentos de comunicação* (13,53%) e *Produtos de coquearias* (12,11%) (Tabela 4 e Gráfico 4).

Dos Estados Unidos provieram 14,99% das importações do estado, no período, que foram compostas, principalmente, de *Carvão mineral* (48,70%), *Biocombustíveis* (6,97%) e *Equipamentos de comunicação* (6,07%) (Tabela 4 e Gráfico 4).

A Coreia do Sul ficou na terceira colocação no *ranking* de origens, sendo 84,95% do total das compras advindas deste país composta pelo grupo *Automóveis, camionetas e utilitários* (Tabela 4 e Gráfico 4).

Em seguida, no *ranking* ficou o Canadá, do qual se originou, principalmente, *Aeronaves* (55,91%) e *Carvão mineral* (31,30%) (Tabela 4 e Gráfico 4).

¹ Classificação dos produtos pela CNAE 2.0 – Grupo.

Tabela 1 – Importação no Espírito Santo e Brasil - US\$ milhões
Abril de 2015

	2015		2014		Variação %		
	Abr	Mar	Abr	Mensal	Interanual	Acumulado	
Espírito Santo							
Bens de Capital	119,74	100,09	186,11	↑ 19,63	↓ -35,66	↓ -46,05	
Bens de consumo duráveis	82,54	98,00	110,56	↓ -15,78	↓ -25,35	↓ -20,32	
Bens de consumo não duráveis	61,04	69,65	63,86	↓ -12,36	↓ -4,41	↓ -8,21	
Combustíveis e lubrificantes	66,12	116,37	51,33	↓ -43,18	↑ 28,83	↑ 19,59	
Matérias-primas e prods intermediários	117,97	143,87	175,50	↓ -18,00	↓ -32,78	↓ -14,92	
Total	447,41	527,98	587,35	↓ -15,26	↓ -23,83	↓ -22,15	
Brasil							
Bens de Capital	3.520,88	3.583,79	4.194,14	↓ -1,76	↓ -16,05	↓ -12,53	
Bens de consumo duráveis	1.346,88	1.586,10	1.807,64	↓ -15,08	↓ -25,49	↓ -21,00	
Bens de consumo não duráveis	1.306,43	1.755,29	1.435,83	↓ -25,57	↓ -9,01	↓ -3,97	
Combustíveis e lubrificantes	1.739,10	1.898,44	3.360,52	↓ -8,39	↓ -48,25	↓ -32,41	
Matérias-primas e prods intermediários	6.752,08	7.697,17	8.419,68	↓ -12,28	↓ -19,81	↓ -12,33	
Total	14.665,37	16.520,78	19.217,81	↓ -11,23	↓ -23,69	↓ -15,88	

Fonte: Secretaria de Comércio Exterior - SECEX/MDIC
Elaboração: Coordenação de Estudos Econômicos - CEE/IJSN

Tabela 2 – Pauta de Importação no Espírito Santo - US\$ milhões
Abril de 2015

Produtos*	Partic. %	2015		2014		Variações %	
	abr/15	Abr	Mar	Abr	Mensal	Interanual	
Automóveis, camionetas e utilitários	14,18	63,45	76,01	88,89	↓ -16,53	↓ -28,62	
Carvão mineral	12,43	55,60	108,57	51,32	↓ -48,79	↑ 8,34	
Aeronaves	8,36	37,39	27,86	67,62	↑ 34,19	↓ -44,71	
Equip de comunicação	4,57	20,44	19,98	21,98	↑ 2,32	↓ -7,00	
Artigos do vestuário e acessórios	4,16	18,62	23,69	14,48	↓ -21,40	↑ 28,55	
Metais não-ferrosos	3,90	17,44	16,59	30,03	↑ 5,13	↓ -41,94	
Bebidas alcoólicas	3,78	16,92	15,03	24,17	↑ 12,51	↓ -30,02	
Caminhões e ônibus	3,14	14,07	8,41	9,88	↑ 67,34	↑ 42,37	
Produtos de borracha	2,91	13,03	17,95	28,63	↓ -27,42	↓ -54,50	
máquinas e equip de uso geral	2,40	10,74	7,49	20,31	↑ 43,35	↓ -47,13	
Demais	40,17	179,71	206,40	230,01	↓ -12,93	↓ -21,87	
TOTAL	100,00	447,41	527,98	587,35	↓ -15,26	↓ -23,83	

Fonte: Secretaria de Comércio Exterior - SECEX/MDIC
Elaboração: Coordenação de Estudos Econômicos - CEE/IJSN
*CNAE 2.0 - grupo

Tabela 3 – Pauta de Importação no Espírito Santo - mil toneladas líquidas
Abril de 2015

Produtos*	2015		2014	Variações %	
	Abr	Mar	Abr	mensal	Interanual
Automóveis, camionetas e utilitários	5,91	6,95	7,86	↓ -15,05	↓ -24,84
Carvão mineral	525,48	936,98	432,10	↓ -43,92	↑ 21,61
Aeronaves	0,02	0,03	0,04	↓ -14,16	↓ -47,39
Equip de comunicação	0,17	0,18	0,27	↓ -3,95	↓ -37,09
Artigos do vestuário e acessórios	1,39	1,70	0,92	↓ -18,07	↑ 51,37
Metais não-ferrosos	6,83	5,83	13,18	↑ 17,22	↓ -48,16
Bebidas alcoólicas	22,94	20,28	31,57	↑ 13,08	↓ -27,34
Caminhões e ônibus	1,41	0,98	1,23	↑ 43,34	↑ 14,44
Produtos de borracha	3,78	4,57	6,36	↓ -17,44	↓ -40,65
máquinas e equip de uso geral	1,33	0,75	3,38	↑ 77,12	↓ -60,69

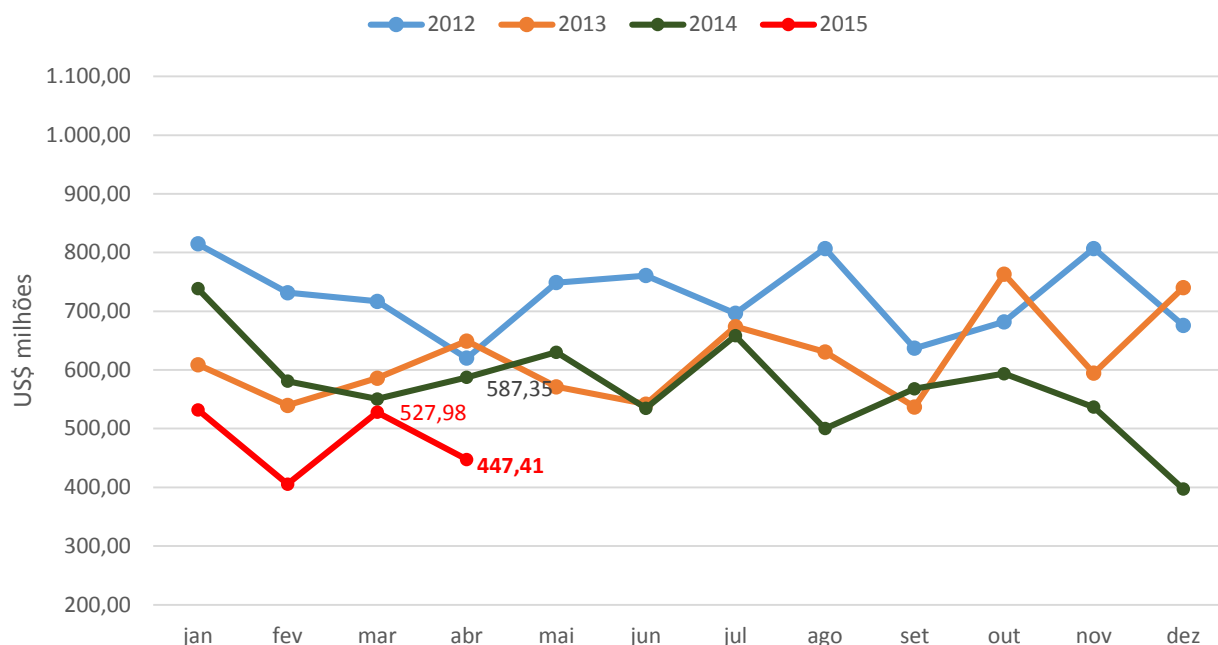
Fonte: Secretaria de Comércio Exterior - SECEX/MDIC
Elaboração: Coordenação de Estudos Econômicos - CEE/IJSN
*CNAE 2.0 - grupo

Tabela 4 – Mercados de origem das Importações no Espírito Santo - US\$ milhões
Abril de 2015

Países	Partic. % abr/15	2015		2014	Variações %	
		Abr	Mar	Abr	Mensal	Interanual
China	19,20	85,90	109,94	94,29	↓ -21,87	↓ -8,89
Estados Unidos	14,99	67,06	81,27	144,37	↓ -17,48	↓ -53,55
Coréia do Sul	5,75	25,73	24,17	51,26	↑ 6,46	↓ -49,80
Canadá	5,74	25,66	12,77	48,75	↑ 100,94	↓ -47,36
Rússia	5,22	23,36	21,45	2,51	↑ 8,89	↑ 831,17
Israel	5,13	22,95	0,31	0,04	-	-
Alemanha	4,78	21,37	23,33	25,12	↓ -8,39	↓ -14,93
Japão	3,96	17,72	12,32	33,66	↑ 43,87	↓ -47,36
Uruguai	3,90	17,46	12,25	19,01	↑ 42,48	↓ -8,16
Argentina	3,52	15,75	15,49	19,93	↑ 1,68	↓ -20,97
Demais	27,81	124,44	214,68	148,41	↓ -42,04	↓ -16,15
TOTAL	100,00	447,41	527,98	587,35	↓ -15,26	↓ -23,83

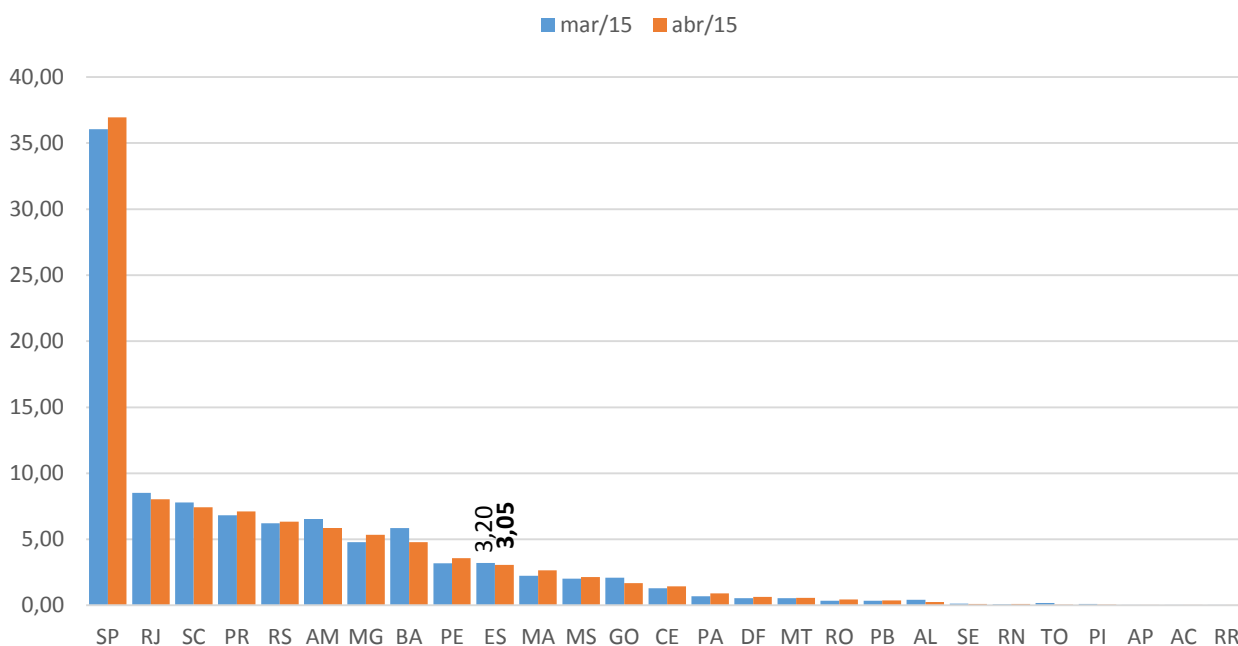
Fonte: Secretaria de Comércio Exterior - SECEX/MDIC
Elaboração: Coordenação de Estudos Econômicos - CEE/IJSN

Gráfico 1 – Importações no Espírito Santo
Meses de 2012 a 2015 - US\$ milhões



Fonte: Secretaria de Comércio Exterior - SECEX/MDIC
Elaboração: Coordenação de Estudos Econômicos - CEE/IJSN

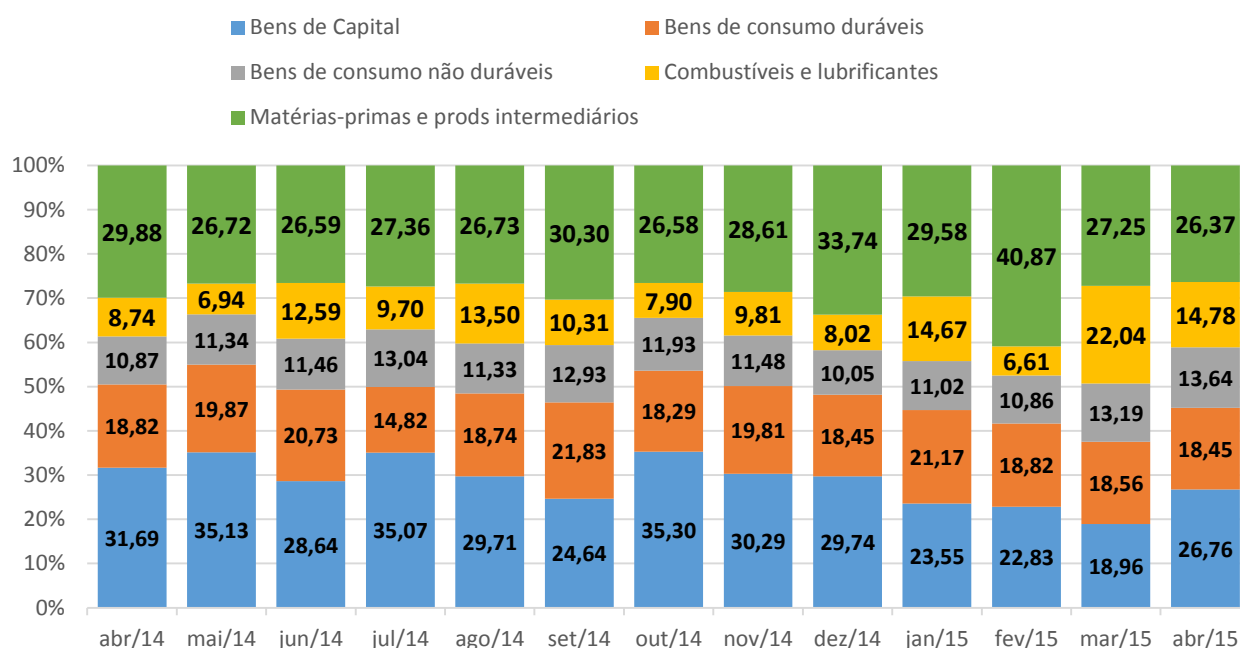
Gráfico 2 – Participações % das UF's nas importações brasileiras*
Março e Abril de 2015



Fonte: Secretaria de Comércio Exterior - SECEX/MDIC
Elaboração: Coordenação de Estudos Econômicos - CEE/IJSN

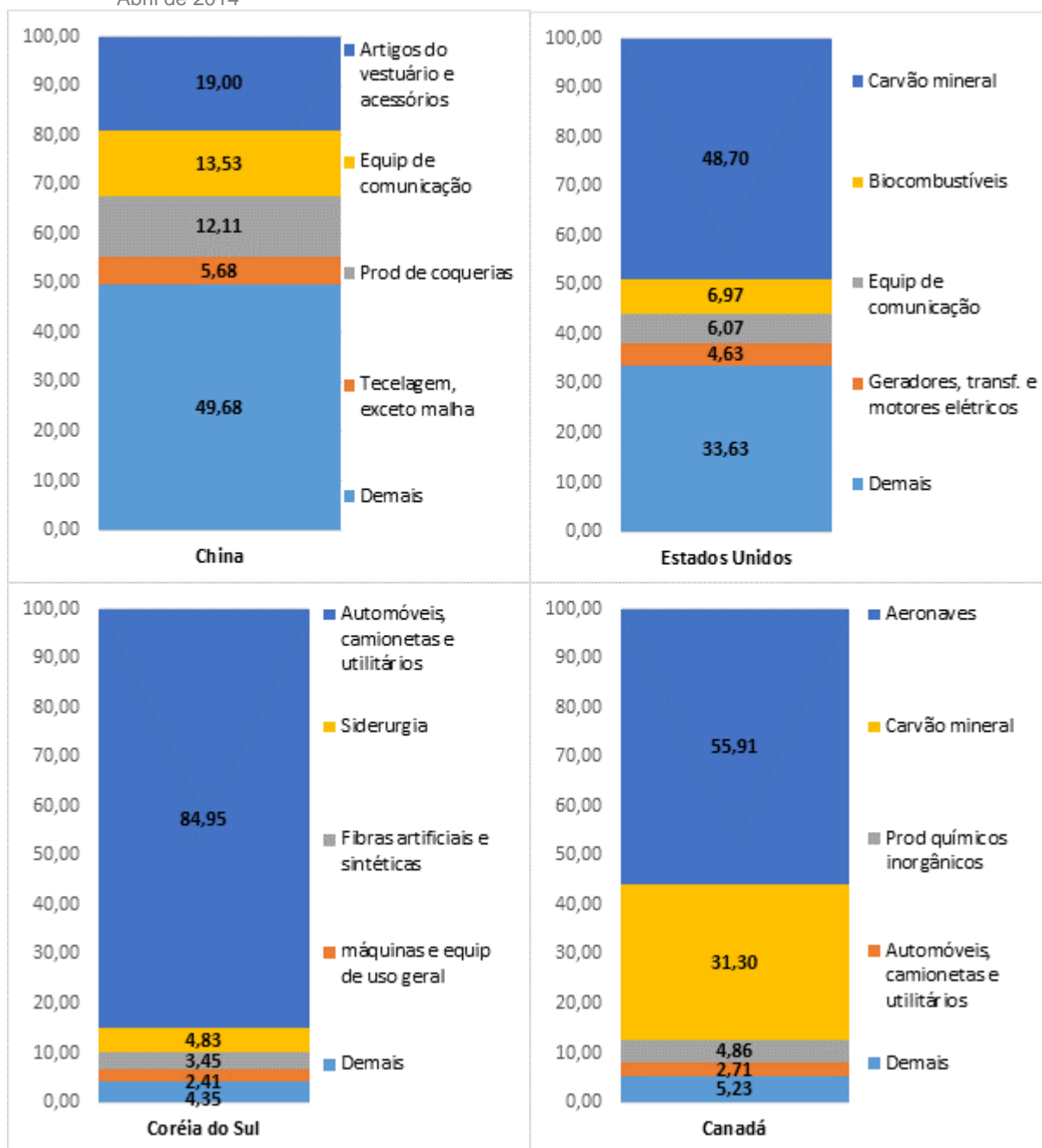
*O indicador em questão considera apenas as operações das UF's. Estão fora do cálculo, portanto, valores contabilizados como "Zona não declarada".

Gráfico 3 – Importações no Espírito Santo segundo Categoria de Uso
Participação (%)



Fonte: Secretaria de Comércio Exterior - SECEX/MDIC
Elaboração: Coordenação de Estudos Econômicos - CEE/IJSN

Gráfico 4 – Importações no Espírito Santo das principais origens x produtos
Abril de 2014



Fonte: Secretaria de Comércio Exterior - SECEX/MDIC
Elaboração: Coordenação de Estudos Econômicos - CEE/IJSN
*CNAE 2.0 - grupo

Coordenação Geral

Andrezza Rosalém Vieira
Diretora Presidente

Pablo Jabor

Diretor de Estudos e Pesquisas

Coordenação

Victor Nunes Toscano
Coordenação de Estudos Econômicos - CEE

Elaboração

Paula Rubia Simões Beiral
Coordenação de Estudos Econômicos - CEE

Revisão

Victor Nunes Toscano
Coordenação de Estudos Econômicos - CEE