

EXPORTAÇÕES – Julho/2014

Em julho de 2014 as exportações capixabas atingiram valor de US\$ 1.239,34 milhões, crescimento de +32,55% em relação ao mês anterior e +45,11% na comparação com julho do ano anterior.

Os dados da Secretaria de Comércio Exterior (SECEX/MDIC) compilados pelo Instituto Jones dos Santos Neves (IJSN) evidenciam crescimento de +32,55% nas exportações capixabas na comparação com o mês antecedente e +45,11% em relação ao mesmo período do ano anterior (Tabela 1 e Gráfico 1).

Dessa forma, a participação¹ nas exportações brasileiras avançaram de 4,64% em junho para 5,46% em julho de 2014, o que levou o Espírito Santo da oitava para a sétima colocação no *ranking* entre as unidades da federação que mais exportam no país (Gráfico 2).

Em relação aos principais produtos exportados pelo Estado, os cinco primeiros continuaram sendo *Minérios de ferro aglomerados* (46,25%), *Óleos brutos de petróleo* (16,60%), *Pasta química de madeira (Celulose)* (7,98%), *Granitos trabalhados* (6,22%) e *Café em grãos* (5,83%), que juntos somaram mais de 82% do total exportado em julho de 2014 (Tabela 1).

Em relação ao mês anterior, o valor exportado de *Minérios de ferro aglomerados* cresceu +57,33% e o volume +62,36%; *Óleos brutos de petróleo* exibiu crescimento de +136,22% no valor e +139,11% no volume; *Pasta química de madeira (Celulose)* permaneceu quase estável em termos de valor exportado (+0,78%) e apresentou queda de -7,64% no volume de vendas; também exibiram crescimento nas vendas *Granitos trabalhados* (+6,12% no valor e +8,00% no volume) e

Café em grãos (+7,29% no valor e +9,01% no volume) (Tabela 1 e 2).

Ocorreu aumento na participação de produtos básicos na pauta exportadora capixaba, que saiu de 59,90% em junho de 2014 para 72,19% no período. Dessa forma, perderam espaço produtos semimanufaturados (de 16,46% para 12,88%) e manufaturados (de 23,64% para 14,93%, respectivamente) (Gráfico 3).

Os principais destinos das vendas externas capixabas, em julho de 2014, foram para os Estados Unidos (24,94% do total), China (14,36%), Países Baixos (Holanda) (10,17%) e Malásia (5,64%) e somaram mais de 55% do total (Tabela 3).

Os principais produtos vendidos aos Estados Unidos foram *Óleos brutos de petróleo* (31,24%), *Granitos trabalhados* (20,96%), *Celulose* (19,00%), *Café em grãos* (7,94%) e *Prod.semimanufat. ferro/aço* (7,48%). Para a China foram principalmente *Óleos brutos de petróleo*² (61,37%) e *Minérios de ferro aglomerados* (34,05%). Para Países Baixos (Holanda) destinaram-se principalmente *Tubos de aços n/lig.s/cost.p/revestm.de poços, etc.* (22,69%), *Tubos flexíveis de ferro ou aço* (22,27%), *Celulose* (19,57%) e *Minérios de ferro aglomerados* (18,13%). Por fim, *Minérios de ferro aglomerados* responderam por 99,34% das exportações para a Malásia, no período (Gráfico 4).

¹ O indicador em questão considera apenas as operações das UF's. Estão fora do cálculo, portanto, valores contabilizados como "consumo de bordo", "mercadoria nacionalizada", "não declarada" e "reexportação".

² Primeiro registro de exportação de *Óleos brutos de petróleo* pelo Espírito Santo para a China.

Tabela 1 - Pauta de exportação do Espírito Santo – US\$ milhões
Julho de 2014

Produtos*	2014			2013	Variações (%)	
	Part % Jul	Jul	Jun	Jul	Mensal	Interanual
Minérios de ferro aglomerados e seus concentrados	46,25	573,25	364,36	415,77	↑ 57,33	↑ 37,88
Óleos brutos de petróleo	16,60	205,78	87,11	88,87	↑ 136,22	↑ 131,55
Pasta química de madeira (celulose)	7,98	98,89	98,12	100,29	↑ 0,78	↓ -1,39
Granitos trabalhados e suas obras	6,22	77,09	72,65	81,97	↑ 6,12	↓ -5,95
Café não torrado, não descafeinado, em grão	5,83	72,30	67,38	50,56	↑ 7,29	↑ 42,99
Tubos de aços n/lig.s/cost.p/revestim.de poços,etc.	2,31	28,60	0,00	0,00	-	-
Prod semimanufaturados de outras ligas de aços	2,28	28,29	8,89	1,01	↑ 218,27	↑ 2.703,04
Tubos flexíveis de ferro ou aço	2,27	28,07	57,95	24,92	↓ -51,55	↑ 12,65
Prod semimanuf.ferro/aço,c<0.25%,sec.transv.ret	1,87	23,14	45,11	1,06	↓ -48,71	↑ 2.090,34
Granito em blocos ou placas	0,97	12,03	10,79	9,60	↑ 11,46	↑ 25,22
Demais	7,41	91,89	122,60	80,00	↓ -25,05	↑ 14,87
Total	100,00	1.239,34	934,97	854,05	↑ 32,55	↑ 45,11

Fonte: SECEX/MDIC.

Elaboração: Coordenação de Estudos Econômicos – CEE/IJSN.

*Classificação NCM.

Tabela 2 - Pauta de exportação do Espírito Santo – Mil toneladas líquidas
Julho de 2014

Produtos*	2014		2013	Variações (%)	
	Jul	Jun	Jul	Mensal	Interanual
Minérios de ferro aglomerados e seus concentrados	4816,71	2966,63	2992,89	↑ 62,36	↑ 60,94
Óleos brutos de petróleo	317,74	132,89	135,69	↑ 139,11	↑ 134,17
Pasta química de madeira (celulose)	202,31	219,04	180,01	↓ -7,64	↑ 12,38
Granitos trabalhados e suas obras	97,93	90,68	101,11	↑ 8,00	↓ -3,14
Café não torrado, não descafeinado, em grão	32,84	30,12	21,37	↑ 9,01	↑ 53,63
Tubos de aços n/lig.s/cost.p/revestim.de poços,etc.	1,44	0,00	0,00	-	-
Prod semimanufaturados de outras ligas de aços	52,13	16,60	2,72	↑ 213,96	↑ 1.819,50
Tubos flexíveis de ferro ou aço	1,38	3,06	1,35	↓ -54,84	↑ 2,53
Prod semimanuf.ferro/aço,c<0.25%,sec.transv.ret	41,75	85,32	2,84	↓ -51,07	↑ 1.369,08
Granito em blocos ou placas	64,08	76,54	59,63	↓ -16,27	↑ 7,46

Fonte: SECEX/MDIC.

Elaboração: Coordenação de Estudos Econômicos – CEE/IJSN.

*Classificação NCM.

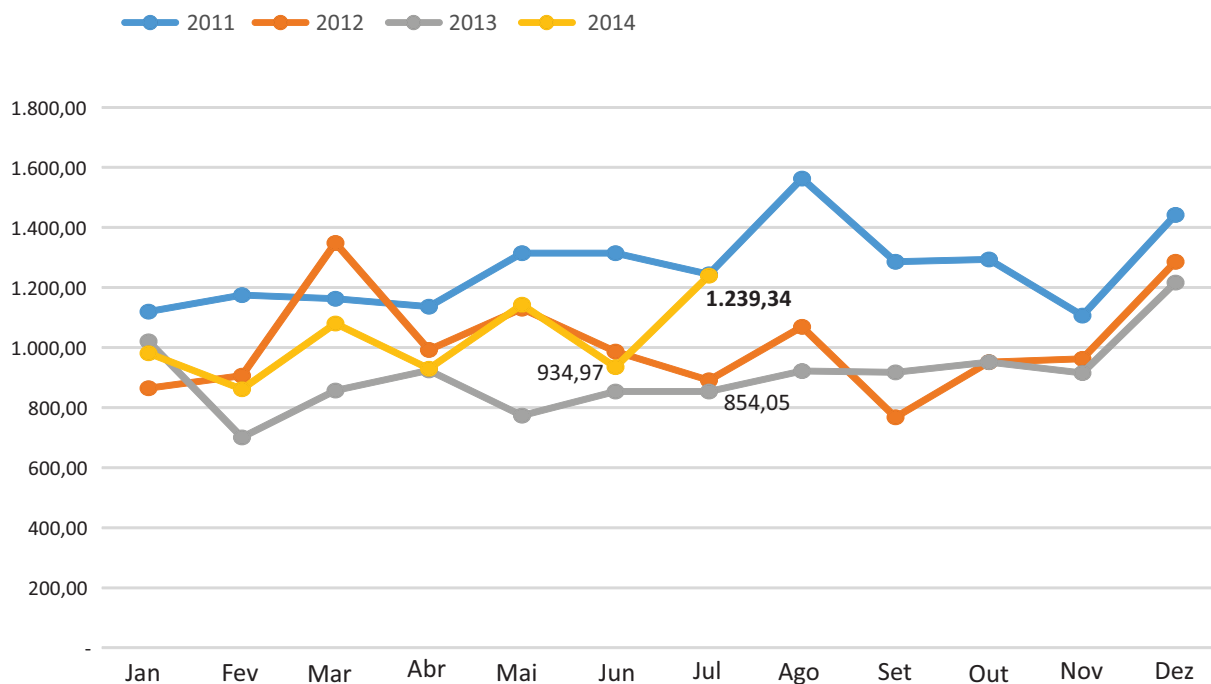
Tabela 3 - Mercado de destino das exportações do Espírito Santo – US\$ milhões
Julho de 2014

Países	2014			2013	Variações (%)	
	Part % Jul	Jul	Jun	Jul	Mensal	Interanual
Estados Unidos	24,94	309,13	286,93	233,06	↑ 7,74	↑ 32,64
China	14,36	177,93	50,33	72,02	↑ 253,50	↑ 147,05
Países Baixos (Holanda)	10,17	126,05	120,24	68,15	↑ 4,83	↑ 84,96
Malásia	5,64	69,91	0,75	24,23	↑ 9.236,83	↑ 188,60
Japão	5,62	69,64	79,70	119,59	↓ -12,61	↓ -41,77
Argentina	3,64	45,06	44,85	38,09	↑ 0,48	↑ 18,30
Alemanha	3,24	40,14	5,33	9,15	↑ 653,21	↑ 338,50
Trinidad e Tobago	3,20	39,66	24,31	31,64	↑ 63,11	↑ 25,36
Líbia	2,89	35,78	16,63	19,61	↑ 115,21	↑ 82,48
França	2,53	31,33	13,20	30,31	↑ 137,42	-
Demais	23,78	294,69	292,71	208,20	↑ 0,68	↑ 41,54
Total	100,00	1.239,34	934,97	854,05	↑ 32,55	↑ 45,11

Fonte: SECEX/MDIC.

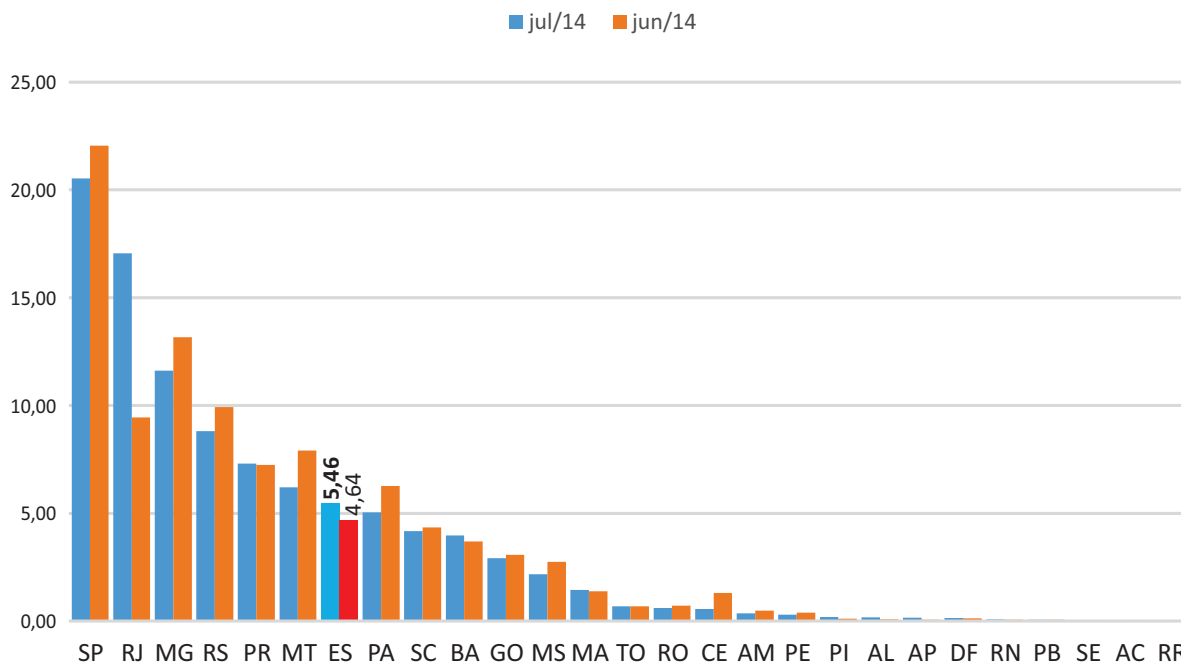
Elaboração: Coordenação de Estudos Econômicos – CEE/IJSN.

Gráfico 1 - Exportações do Espírito Santo
Meses de 2011 a 2014 – US\$ milhões



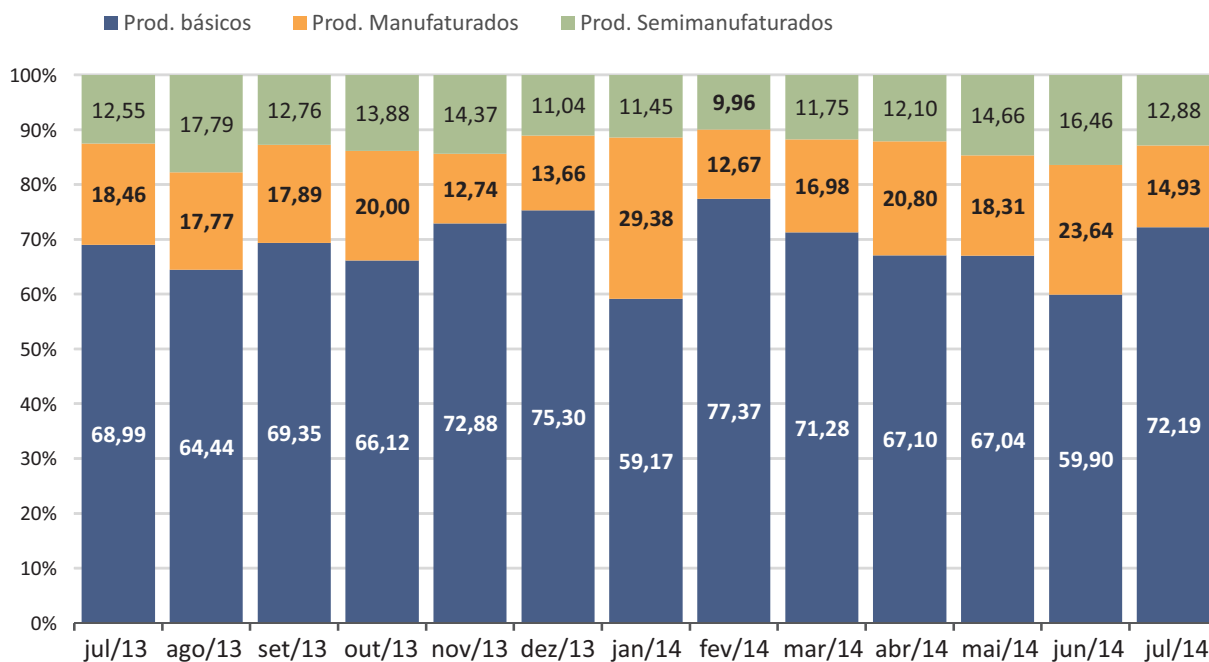
Fonte: SECEX/MDIC.
Elaboração: Coordenação de Estudos Econômicos – CEE/IJSN.

Gráfico 2 - Participações % das Uf's nas exportações brasileiras*
Julho de 2014



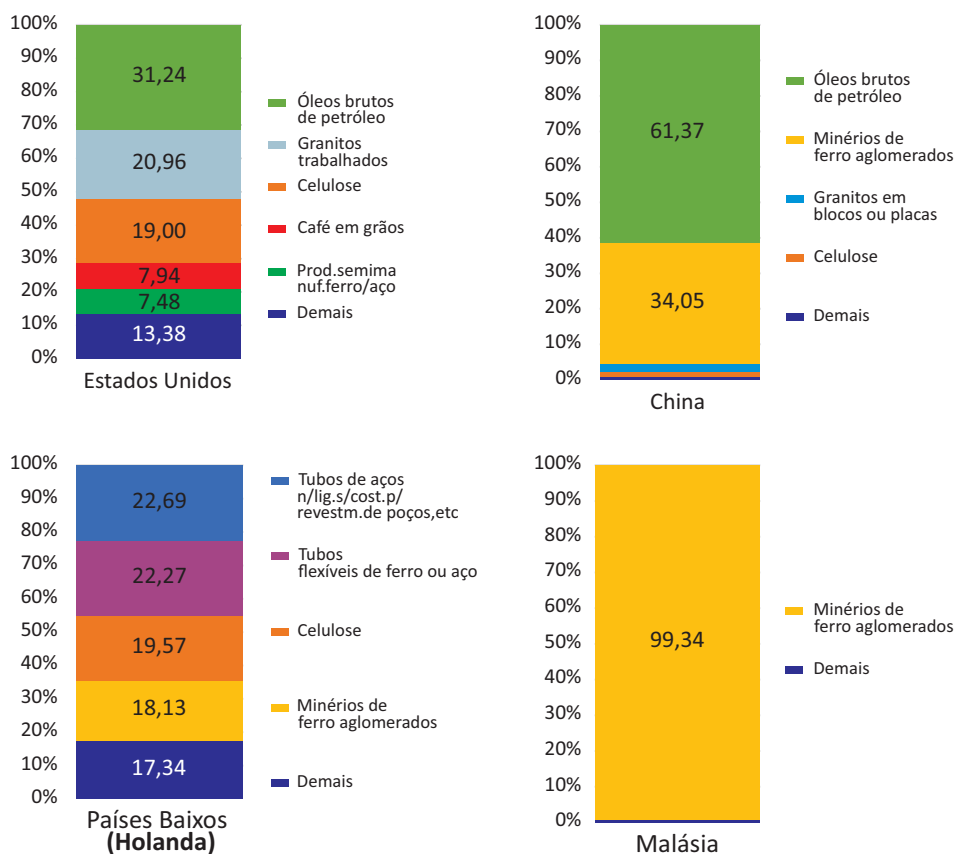
Fonte: SECEX/MDIC.
Elaboração: Coordenação de Estudos Econômicos – CEE/IJSN.
* O indicador em questão considera apenas as operações das UF's. Estão fora do cálculo, portanto, valores contabilizados como "consumo de bordo", "mercadoria nacionalizada", "não declarada" e "reexportação".

Gráfico 3 - Exportações do Espírito Santo segundo Fator Agregado
Participação % – Julho de 2013 a Julho de 2014



Fonte: Secretaria de Comércio Exterior (SECEX/MDIC).
Elaboração: Coordenação de Estudos Econômicos (CEE) - IJSN.

Gráfico 4 - Exportações do Espírito Santo para Principais Destinos X Produtos
Julho de 2014



Fonte: Secretaria de Comércio Exterior (SECEX/MDIC).
Elaboração: Coordenação de Estudos Econômicos (CEE) - IJSN.

Coordenação Geral

José Edil Benedito
Diretor-Presidente

Pablo Silva Lira

Diretor de Estudos e Pesquisas

Coordenação

Victor Nunes Toscano
Coordenação de Estudos Econômicos – CEE

Elaboração

Paula Rubia Simões Beiral
Coordenação de Estudos Econômicos – CEE

Revisão

Victor Nunes Toscano
Vitor Januário Oliveira
Coordenação de Estudos Econômicos – CEE

Editoração

Lastênio João Scopel
Assessoria de Relacionamento Institucional – ARIN