

ÍNDICE DE PREÇO NA REGIÃO METROPOLITANA DA GRANDE VITÓRIA – Maio/2014

Em maio de 2014 houve desaceleração na inflação mensal mensurada na Região Metropolitana da Grande Vitória (RMGV). Tanto o IPCA (+0,31%) como o INPC (+0,32%) registram a menor alta do ano. No acumulado do ano, a RMGV apresentou a menor variação do país entre as 13 áreas pesquisadas no INPC (+2,82) e a segunda menor no IPCA (+2,67).

Em maio de 2014, a pesquisa de preços realizada pelo Instituto Brasileiro de Geografia e Estatística (IBGE) mostrou que a inflação na Região Metropolitana da Grande Vitória (RMGV) desacelerou, apresentado o menor patamar do ano. Tanto a variação do Índice Nacional de Preços ao Consumidor Amplo (IPCA) de +0,31%, como a do Índice Nacional de Preços ao Consumidor (INPC) de +0,32%, foram menores que as verificadas nos meses anteriores. Entre as 13 áreas pesquisadas, a RMGV registrou a terceira menor variação no IPCA e a segunda menor no INPC. Em ambos os índices o percentual da RMGV ficou abaixo da média nacional +0,46% e +0,60%, respectivamente (Tabela 1 e 2, Gráfico 1, 2 e 3).

A inflação acumulada no ano na Grande Vitória de +2,67% no IPCA e de +2,82% no INPC é inferior à média nacional de +3,33% e +3,52%, respectivamente. A variação destes índices na RMGV foi a menor do país no INPC e a segunda menor no IPCA (Tabela 1 e 2, Gráfico 4 e 5).

A desaceleração da inflação mensal medida pelo IPCA na RMGV em maio deve ser atribuída, sobretudo, a redução nos custos do *Transporte* (-0,31%), único grupo que apresentou variação negativa, e o aumento menos acentuado nos preços de *Alimentação e bebidas* (+0,33%). Entre os demais grupos, contribuíram também *Saúde e cuidados especiais* (+0,52%) e *Vestuário*

(+0,75%) com aumentos inferiores ao do mês anterior (Tabela 1).

A redução nos preços dos *Transportes* na RMGV foi puxada pela queda na *Passagem aérea* cujo preço recuou -14,49%. Além da *Passagem aérea*, os produtos que tiveram a maior retração nos preços foram *Pera* (-13,28%), *Maçã* (-12,65%), *Batata-inglesa* (-11,40%), e *Peixe-dourado* (-9,01%). Inversamente, *Tomate* (+19,60%), *Alho* (+13,75%), *Couve-flor* (+13,47%), *Cebola* (+12,87%) e *Carne-seca de sol* (+11,72%) registraram os maiores aumentos (Gráfico 6).

No acumulado do ano, os grupos que computaram as maiores variações na Grande Vitória foram: *Educação* (+7,54%) e *Alimentação e bebidas* (+5,75%). Em contrapartida apenas *Comunicação* registrou deflação, com queda de -0,96% (Tabela 1 e Gráfico 6).

Assim como no IPCA, os grupos que influenciaram a desaceleração do INPC foram *Transportes* (-0,66%), devido sua variação negativa mais intensa, *Alimentação e Bebidas* (+0,26%), *Vestuário* (+0,73%) e *Saúde e cuidados pessoais* (+0,66%), cujos os preços cresceram num ritmo inferior ao do mês anterior. No acumulado do ano, o padrão de comportamento foi similar ao do IPCA com os maiores acréscimos sendo observados em *Educação* (+7,36%) e *Alimentação e bebidas* (+5,67%), enquanto a única redução ocorreu em *Comunicação* (-1,17%) (Tabela 2).

Tabela 1 - Variação (%) mensal do IPCA - índice geral, grupo e subgrupo
Maio/2014

Índice geral, grupo e subgrupo	Brasil			Grande Vitória - ES		
	No mês	Acumulado no ano	Peso no mês	No mês	Acumulado no ano	Peso no mês
Índice geral	0,46	3,33	100,00	0,31	2,67	100,0
Alimentação e bebidas	0,58	5,19	24,98	0,33	5,75	22,36
Alimentação no domicílio	0,41	5,58	16,40	0,75	6,81	14,78
Alimentação fora do domicílio	0,91	4,46	8,57	-0,47	3,73	7,58
Habituação	0,61	3,17	14,36	0,39	2,40	16,17
Encargos e manutenção	-0,11	3,03	10,55	0,54	3,60	11,56
Combustíveis e energia	2,62	3,55	3,81	0,03	-0,52	4,61
Artigos de residência	1,03	3,20	4,50	1,27	2,46	5,44
Móveis e utensílios	0,68	2,92	2,31	0,62	1,66	3,14
Aparelhos eletroeletrônicos	1,48	3,04	1,82	2,58	3,87	1,96
Consertos e manutenção	0,96	5,89	0,36	-0,26	1,79	0,34
Vestuário	0,84	1,05	6,49	0,75	0,76	6,84
Roupas	0,97	1,17	4,15	0,99	-0,21	4,45
Calçados e acessórios	0,58	0,62	1,89	0,55	2,68	1,94
Joias e bijuterias	0,45	1,51	0,36	-0,75	2,81	0,39
Tecidos e armarinho	1,55	3,08	0,08	-0,54	0,28	0,07
Transportes	-0,45	1,16	18,78	-0,31	0,44	19,08
Transportes	-0,45	1,16	18,78	-0,31	0,44	19,08
Saúde e cuidados pessoais	0,98	3,70	11,22	0,52	2,37	11,62
Produtos farmacêuticos e óticos	1,38	3,64	3,65	1,05	1,92	4,26
Serviços de saúde	0,64	3,80	4,90	0,13	2,91	4,61
Cuidados pessoais	1,05	3,59	2,66	0,37	2,18	2,75
Despesas pessoais	0,80	4,38	10,63	0,39	2,67	9,88
Serviços pessoais	0,88	4,51	6,49	0,81	4,21	6,39
Recreação, fumo e fotografia	0,67	4,17	4,15	-0,37	-0,07	3,48
Educação	0,13	7,32	4,69	0,15	7,54	3,66
Cursos, leitura e papelaria	0,13	7,32	4,69	0,15	7,54	3,66
Comunicação	0,11	-0,97	4,36	0,15	-0,96	4,97
Comunicação	0,11	-0,97	4,36	0,15	-0,96	4,97

Fonte: IBGE.

Elaboração: Coordenação de Estudos Econômicos – CEE/IJSN.

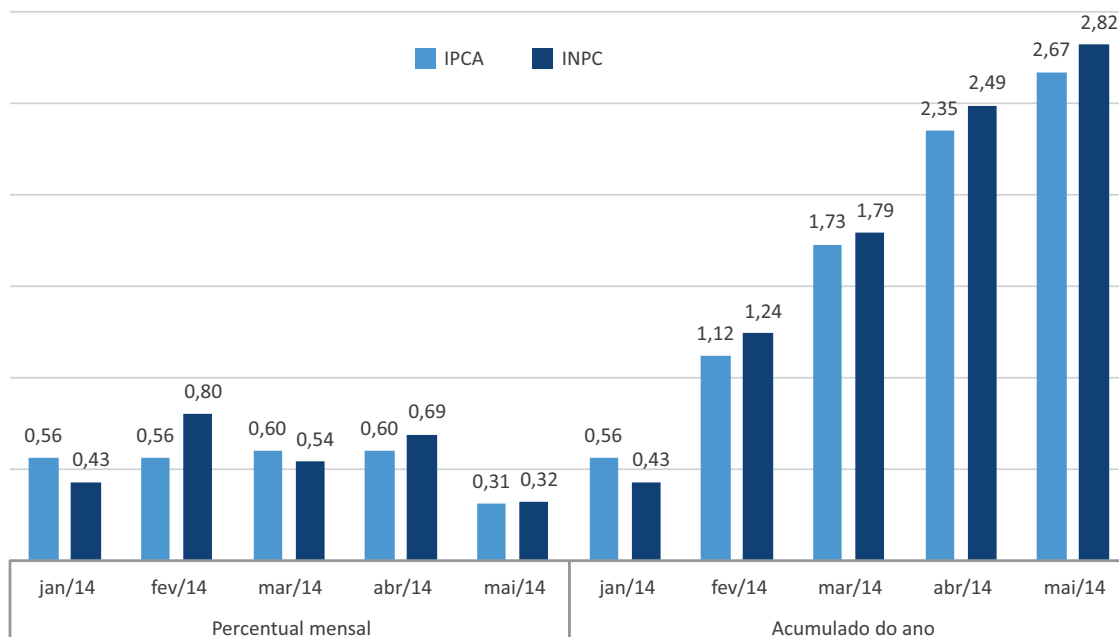
Tabela 2 - Variação (%) mensal do INPC - índice geral, grupo e subgrupo
Maio/2014

Índice geral, grupo e subgrupo	Brasil			Grande Vitória - ES		
	No mês	Acumulado no ano	Peso no mês	No mês	Acumulado no ano	Peso no mês
Índice geral	0,60	3,52	100,00	0,32	2,82	100,00
Alimentação e bebidas	0,64	5,22	30,51	0,26	5,67	26,64
Alimentação no domicílio	0,50	5,49	22,10	0,53	6,52	19,35
Alimentação fora do domicílio	1,01	4,52	8,41	-0,45	3,44	7,30
Habituação	0,69	3,29	16,57	0,37	2,12	20,04
Encargos e manutenção	-0,15	3,08	11,69	0,50	3,20	13,71
Combustíveis e energia	2,70	3,79	4,88	0,07	-0,16	6,33
Artigos de residência	0,89	3,24	5,39	1,47	3,00	6,12
Móveis e utensílios	0,59	2,93	2,71	0,69	1,78	3,27
Aparelhos eletroeletrônicos	1,21	3,37	2,35	2,79	5,02	2,56
Consertos e manutenção	1,20	4,90	0,33	-1,33	-0,80	0,30
Vestuário	0,77	0,89	7,91	0,73	0,65	8,92
Roupas	0,86	0,96	5,25	0,86	-0,26	5,97
Calçados e acessórios	0,65	0,56	2,27	0,63	2,56	2,52
Joias e bijuterias	0,15	1,76	0,31	-0,46	2,89	0,38
Tecidos e armarinho	0,74	2,58	0,07	-0,53	0,29	0,05
Transportes	0,13	1,96	15,75	-0,66	0,73	13,75
Transportes	0,13	1,96	15,75	-0,66	0,73	13,75
Saúde e cuidados pessoais	1,00	3,68	9,67	0,66	2,41	10,49
Produtos farmacêuticos e óticos	1,31	3,62	3,39	1,14	2,12	4,36
Serviços de saúde	0,51	3,83	2,63	0,04	2,63	2,49
Cuidados pessoais	1,05	3,61	3,66	0,51	2,62	3,64
Despesas pessoais	0,81	4,37	7,36	0,49	2,49	6,85
Serviços pessoais	0,95	4,07	3,57	0,67	3,23	3,99
Recreação, fumo e fotografia	0,67	4,65	3,79	0,23	1,47	2,86
Educação	0,19	7,14	3,00	0,22	7,36	2,88
Cursos, leitura e papelaria	0,19	7,14	3,00	0,22	7,36	2,88
Comunicação	0,10	-1,13	3,84	0,17	-1,17	4,32
Comunicação	0,10	-1,13	3,84	0,17	-1,17	4,32

Fonte: IBGE.

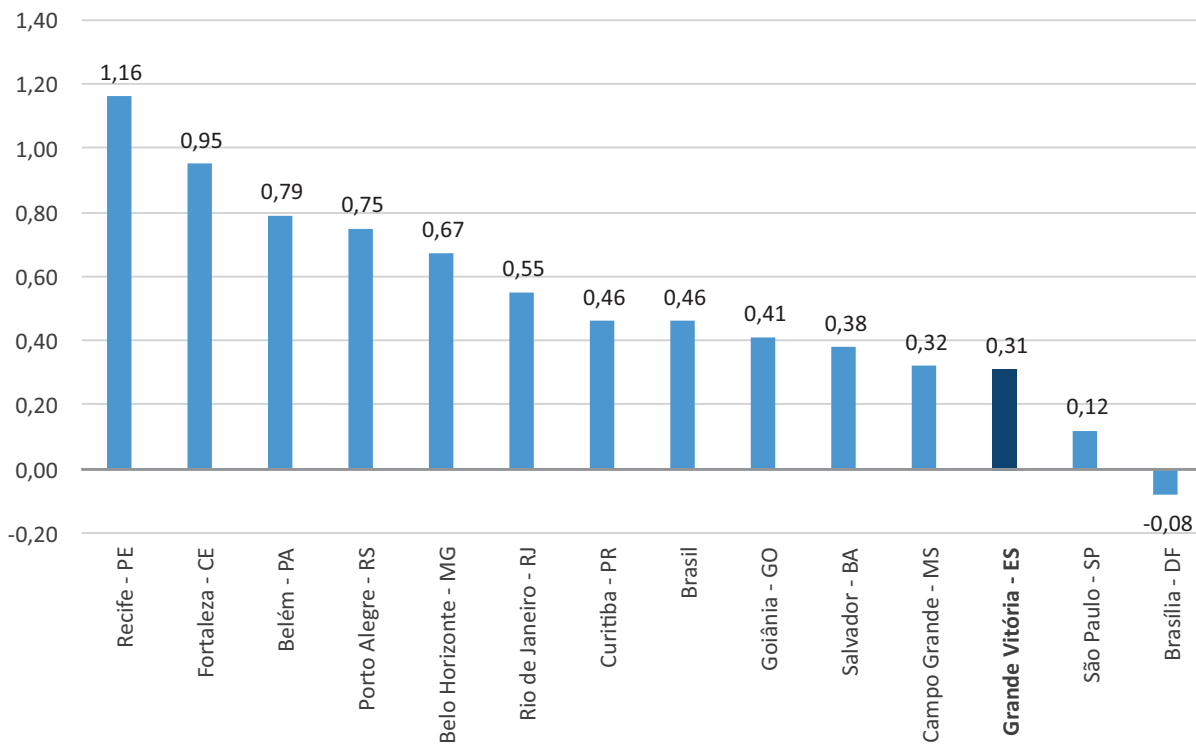
Elaboração: Coordenação de Estudos Econômicos – CEE/IJSN.

Gráfico 1 - Evolução da variação (%) mensal do IPCA e do INPC na Região Metropolitana da Grande Vitória (RMGV) Maio/2014



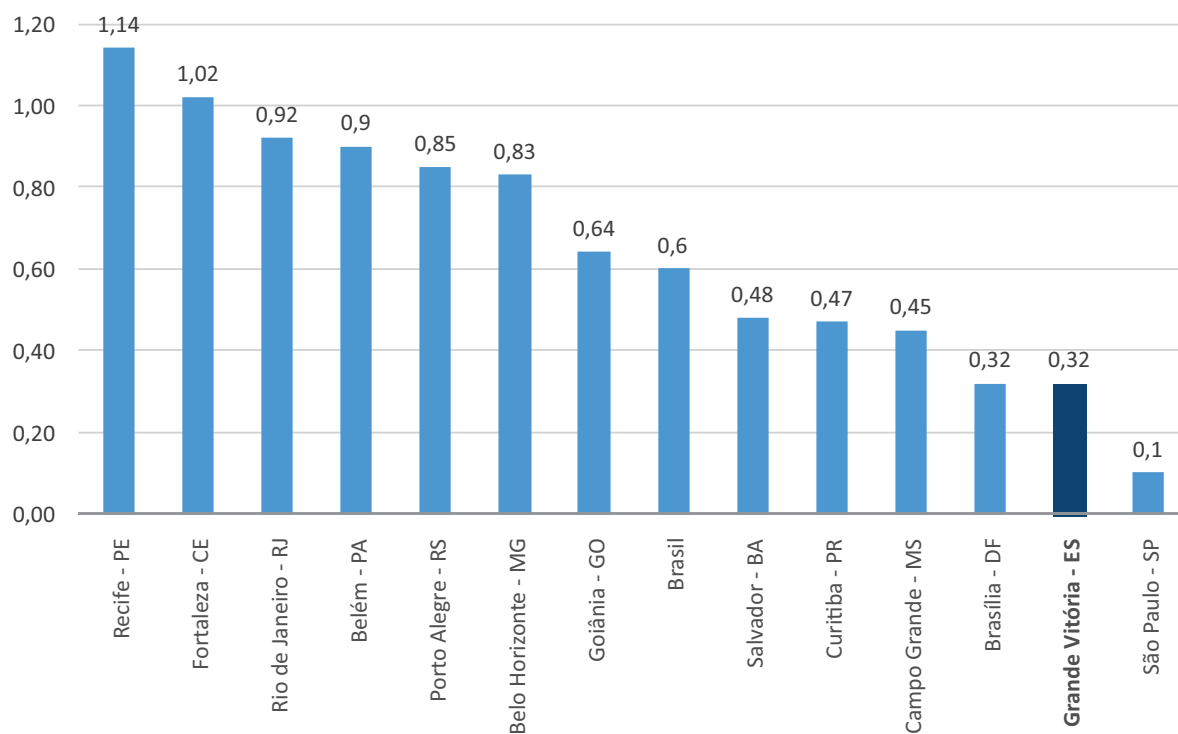
Fonte: IBGE.
Elaboração: Coordenação de Estudos Econômicos – CEE/IJSN.

Gráfico 2 - Variação (%) mensal do IPCA - Brasil, regiões metropolitanas e municípios Maio/2014



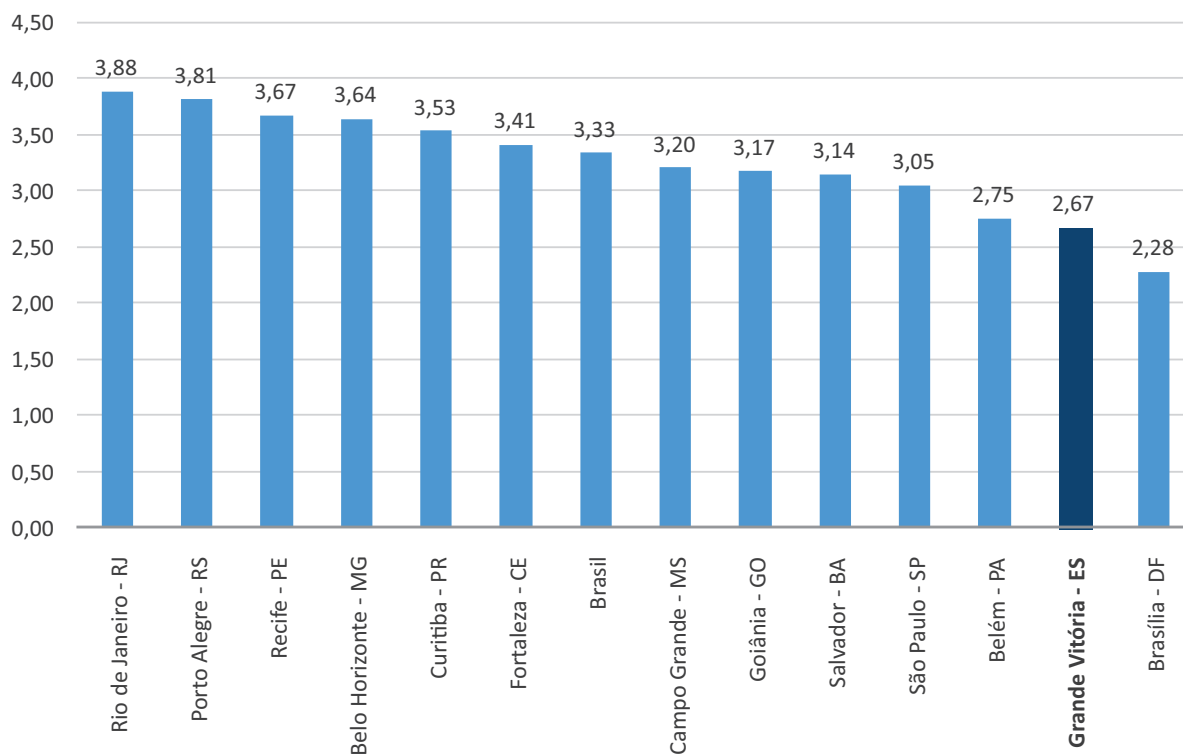
Fonte: IBGE.
Elaboração: Coordenação de Estudos Econômicos – CEE/IJSN.

Gráfico 3 - Variação (%) mensal do INPC - Brasil, regiões metropolitanas e municípios
Maio/2014



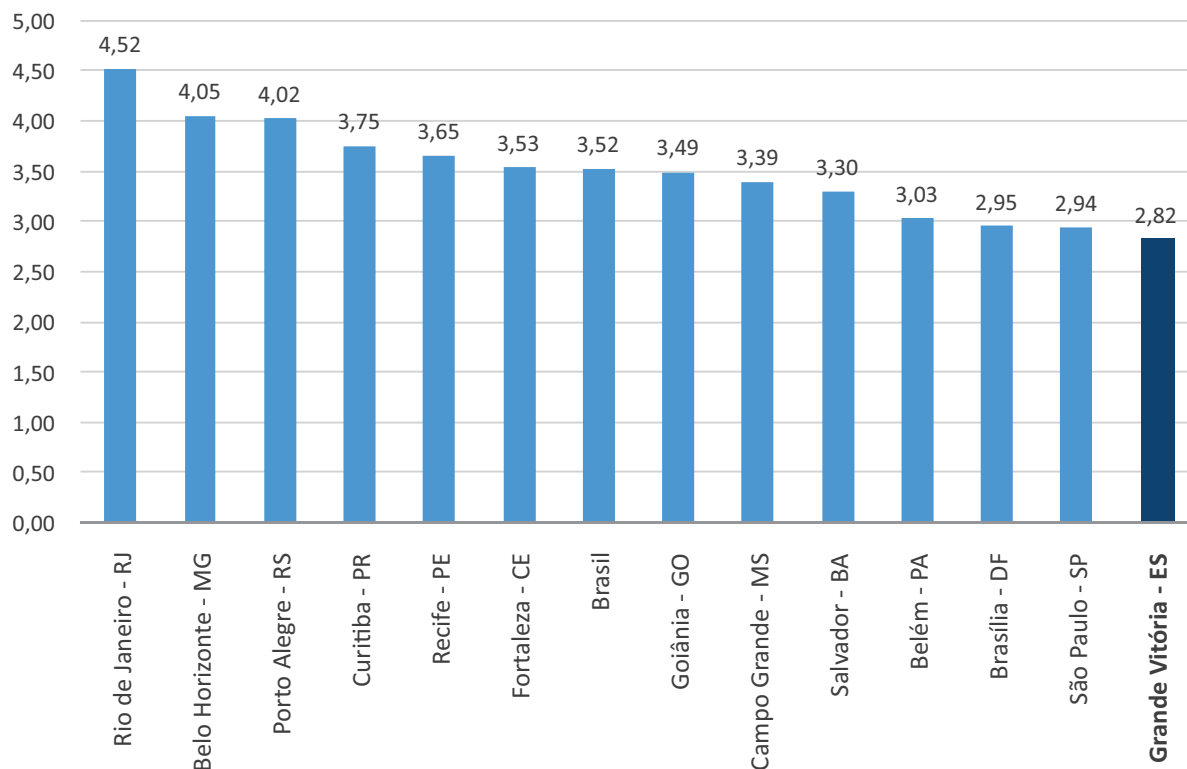
Fonte: IBGE.
Elaboração: Coordenação de Estudos Econômicos – CEE/IJSN.

Gráfico 4 - Variação (%) acumulada no ano do IPCA - Brasil, regiões metropolitanas e municípios
Maio/2014



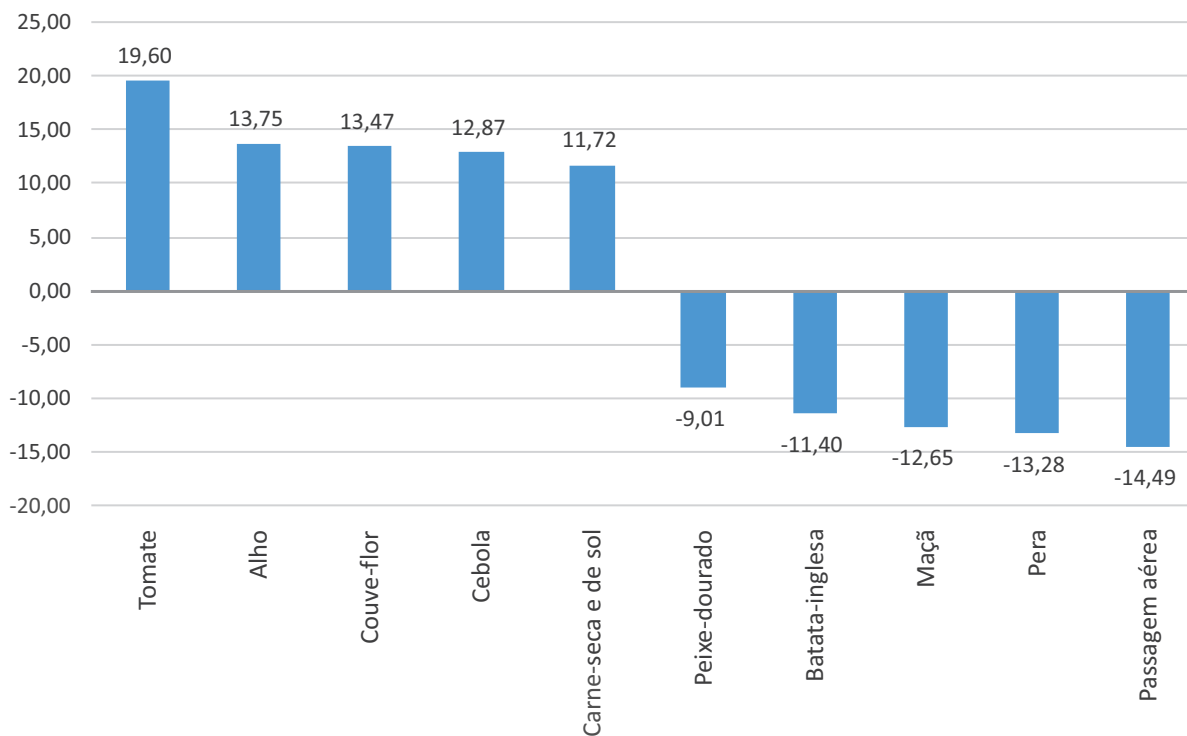
Fonte: IBGE.
Elaboração: Coordenação de Estudos Econômicos – CEE/IJSN.

Gráfico 5 - Variação (%) acumulada no ano do INPC - Brasil, regiões metropolitanas e municípios
Maio/2014



Fonte: IBGE.
Elaboração: Coordenação de Estudos Econômicos – CEE/IJSN.

Gráfico 6 - Produtos e serviços com as maiores variações (%) de preço na Grande Vitória com base no IPCA
Maio/2014



Fonte: IBGE.
Elaboração: Coordenação de Estudos Econômicos – CEE/IJSN.

Coordenação Geral

José Edil Benedito
Diretor-Presidente

Pablo Silva Lira

Diretor de Estudos e Pesquisas

Coordenação

Victor Nunes Toscano
Coordenação de Estudos Econômicos – CEE

Elaboração

Adriano do Carmo Santos
Coordenação de Estudos Econômicos – CEE

Revisão

Vitor Januário Oliveira
Coordenação de Estudos Econômicos – CEE

Editoração

Eugênio Herkenhoff
Assessoria de Relacionamento Institucional – ARIN