

EMPREGO FORMAL – Março/2014

Março de 2014 apresentou saldo negativo na geração de empregos de -255 postos de trabalho com carteira assinada no Espírito Santo, representando um acumulado no ano de 3.712. Tal desempenho foi decorrente da diminuição do emprego principalmente nos setores de Comércio e Agropecuária.

De acordo com os dados divulgados pelo Ministério do Trabalho e Emprego (MTE), por meio do Cadastro Geral de Empregados e Desempregados (CAGED), em março de 2014 foram eliminados -255 postos de trabalho celetistas no estado do Espírito Santo, o equivalente a uma retração de -0,03% do estoque de empregos com relação ao mês anterior. Tal diminuição pode ser creditada principalmente aos setores de *Comércio* (-1.239), *Agropecuária* (-371) e *Serviço Industrial de Utilidade Pública* (-9), pois todos os demais setores obtiveram saldo positivo. Este desempenho foi o mais baixo registrado nos meses de março do período analisado. Comparando com as demais Unidades da Federação (UF's), treze estados e o Brasil apresentaram percentual de aumento do emprego superior ao do Espírito Santo (-0,03%), sendo este o primeiro entre os percentuais negativos. O maior aumento foi registrado no Rio Grande do Sul (+0,51%) e a maior queda em Alagoas (-2,79%) (Tabela 1, Gráfico 1 e Gráfico 2).

No setor de Serviço o segmento de Comércio e Administração de Imóveis (+728) e no setor da Indústria de Transformação o segmento Mecânica (+553), foram os que mais se destacaram positivamente, enquanto no Comércio, o segmento do Comércio Varejista foi o que representou a maior queda (-1,297), explicando o desempenho negativo geral do setor (Tabela 2).

Dentre os municípios com mais de 30.000 mil habitantes, Aracruz registrou o maior aumento (+417), seguido por Cariacica (+269) e Colatina (+184). Por outro lado, Vila Velha (-329) e Guarapari (-327) alcançaram os menores saldos (Gráfico 3).

Nos últimos 12 meses foram gerados +20.780 empregos, os setores de Serviços (+6.467) e Comércio (+6.237) registraram os maiores saldos, e o acumulado do ano mostrou um acréscimo de +3.712 postos de trabalho (Tabela 1).

¹ Resultado da subtração (saldo líquido) entre 36.771 admitidos e 37.026 demitidos no estado do Espírito Santo em Março de 2014.

² O estoque de empregos com carteira assinada, no Espírito Santo, no final de fevereiro de 2014, atingiu o patamar de 789.852.

Tabela 1 - Evolução do Emprego por Setor de Atividade Econômica – Espírito Santo

Setores	Saldo líquido (1)			
	Mar/13	Mar/14	Acumulado no ano (2)	Acumulado 12 meses (2)
Extrativa Mineral	75	79	316	425
Ind. Transformação	360	328	2.333	5.015
Serv. Ind. Útil. Pub.	-138	-9	178	581
Construção Civil	-618	92	1.391	506
Comércio	-83	-1.239	-4.170	6.237
Serviços	2.461	841	3.056	6.467
Admin. Pública	56	24	327	946
Agropecuária	67	-371	281	603
Total	2.180	-255	3.712	20.780

Fonte: CAGED/MTE.

Elaboração: Coordenação de Estudos Econômicos (CEE) – IJSN.

(1) Saldo líquido = admissões - demissões

(2) Resultados acrescidos de ajustes das declarações recebidas fora do prazo.

Tabela 2 - Evolução do Emprego por Subsetor de Atividade Econômica – Espírito Santo

Setores	Saldo líquido (1)			
	Mar/14	Variação mensal (2)	Acumulado no ano (3)	Acumulado 12 meses (3)
Extrativa Mineral	79	0,59	316	425
Indústria de Transformação	328	0,26	2.333	5.015
Produtos Minerais não metálicos	44	0,16	583	1.038
Metalúrgica	-53	-0,33	284	-149
Mecânica	553	6,73	957	1.324
Materiais Elétricos e Comunicação	50	1,35	149	1.031
Materiais de Transporte	-15	-0,98	115	188
Madeira e Mobiliário	-20	-0,20	73	608
Papel, papelão e editoração	-28	-0,56	-47	-107
Borracha, fumo e couros	12	0,40	24	154
Química e produtos farmacêuticos	-28	-0,33	91	152
Têxtil, Vestuário	118	0,75	103	123
Calçados	7	0,32	5	-91
Produtos Alimentícios e Bebidas	-312	-1,13	-4	744
Serviços Ind. de Utilidade Pública	-9	-0,09	178	581
Construção Civil	92	0,14	1.391	506
Comércio	-1.239	-0,65	-4.170	6.237
Comércio Varejista	-1.297	-0,82	-4.313	4.476
Comércio Atacadista	58	0,17	143	1.761
Serviços	841	0,25	3.056	6.467
Instituições Financeiras	-12	-0,11	31	316
Comércio e Administração de Imóveis	728	0,85	788	256
Transporte e Comunicação	31	0,05	468	1.612
Alojamento e Alimentação	-406	-0,34	-76	535
Médicos e Odontológicos	110	0,29	350	2.403
Ensino	390	1,58	1.495	1.345
Administração Pública	24	0,36	327	946
Agropecuária	-371	-1,07	281	603
Total	-255	-0,03	3.712	20.780

Fonte: CAGED/MTE.

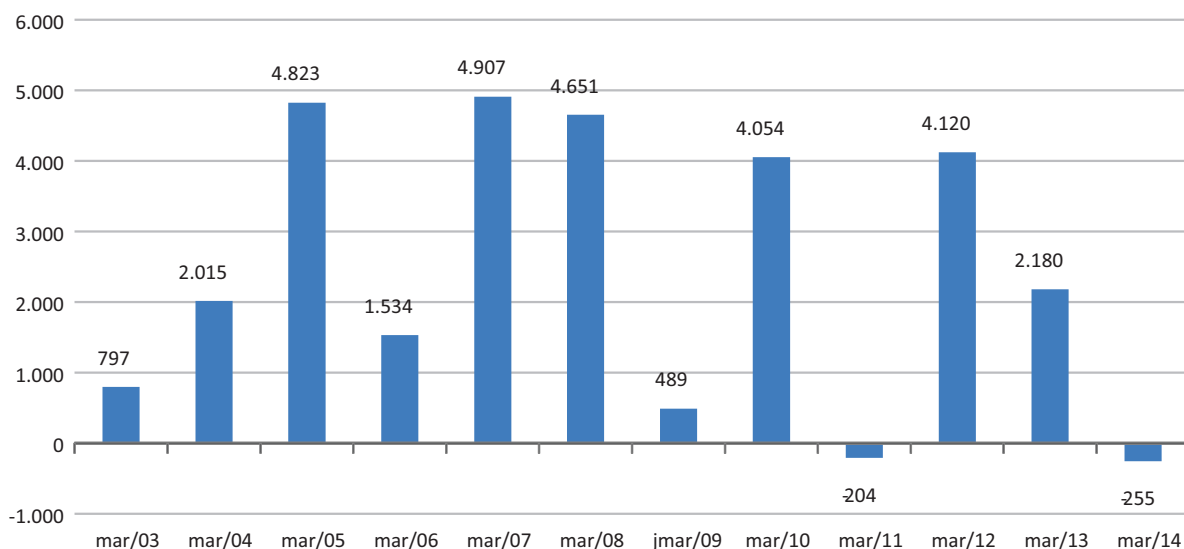
Elaboração: Coordenação de Estudos Econômicos (CEE) – IJSN.

(1) Saldo líquido = admissões - demissões.

(2) Variação mensal toma como base o estoque do mês anterior.

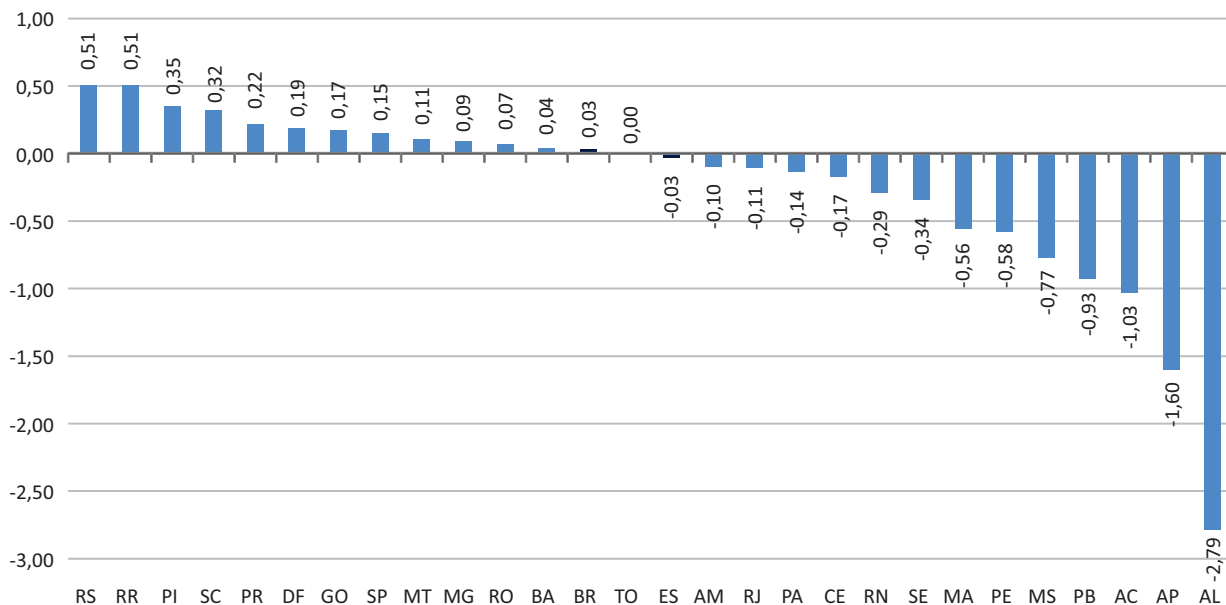
(3) Resultados acrescidos de ajustes das declarações recebidas fora do prazo.

Gráfico 1 - Emprego Formal no Espírito Santo - 2003 a 2014
Saldo Líquido (= admissões - demissões)



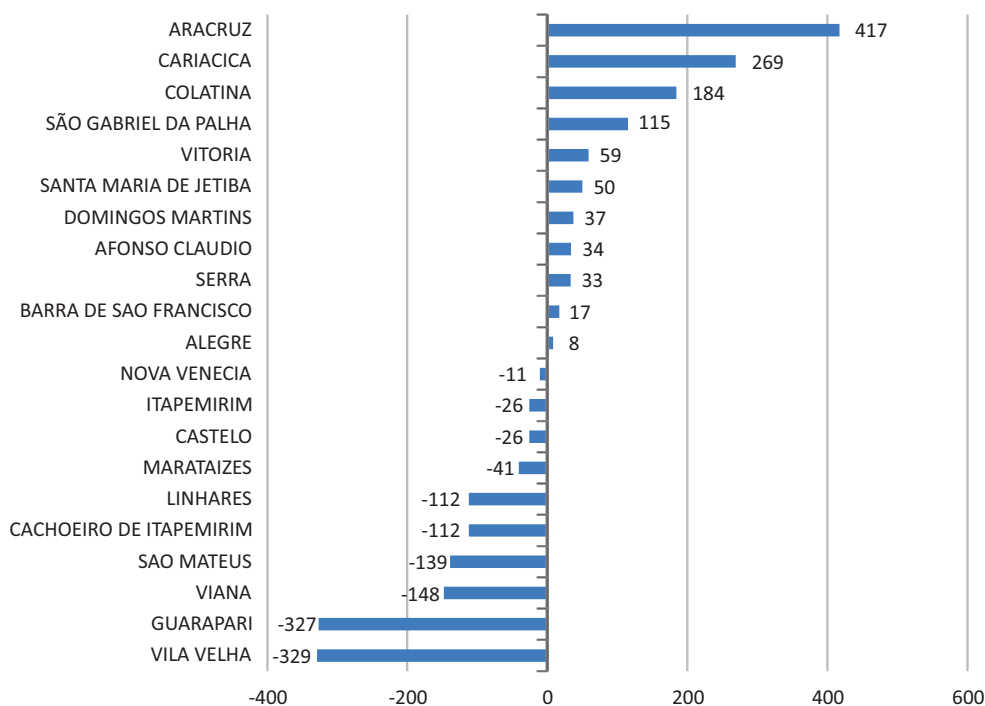
Fonte: CAGED/ MTE.
Elaboração: Coordenação de Estudos Econômicos – CEE/IJSN.
(1) Resultados acrescidos de ajustes das declarações recebidas fora do prazo.

Gráfico 2 - Estoque de Empregos Formais por Unidade da Federação – Brasil
Taxa de Variação (%) – Março de 2014/Fevereiro de 2014



Fonte: CAGED/ MTE.
Elaboração: Coordenação de Estudos Econômicos – CEE/IJSN.

Gráfico 3 - Emprego Formal dos municípios com mais de 30.000 habitantes no Espírito Santo – Mar/14
Saldo líquido (admissões - demissões)



Fonte: CAGED/ MTE.

Elaboração: Coordenação de Estudos Econômicos – CEE/IJSN.

Resenha de Conjuntura – 48

IJSN – Instituto Jones dos Santos Neves

Coordenação Geral

José Edil Benedito
Diretor-presidente

Pablo Silva Lira

Diretor de Estudos e Pesquisas

Coordenação

Victor Nunes Toscano
Coordenação de Estudos Econômicos – CEE

Elaboração

Vicente de Paulo Costa Pereira
Coordenação de Estudos Econômicos – CEE

Revisão

Vitor Januário Oliveira
Coordenação de Estudos Econômicos – CEE

Editoração

Maria de Fátima Pessotti de Oliveira
Assessoria de Relacionamento Institucional – ARIN

Av. Marechal Mascarenhas de Moraes, 2.524 - Jesus de Nazareth - Vitória - ES
CEP 29052-015 - Tel.: (27) 3636-8050