

SERVIÇOS - Setembro/2013

No mês de Setembro, o Espírito Santo apresentou contração entre meses consecutivos, tanto no caso da receita nominal (-1,79%) quanto da receita real de serviços (-2,24%). Por sua vez, resultados relacionados à variação interanual apontaram para taxas de +7,89% e -0,25%, respectivamente.

No mês de Setembro de 2013, os resultados referentes à Pesquisa Mensal de Serviços do Instituto Brasileiro de Geografia e Estatística (PMS-IBGE) apontaram para um padrão de contração da receita nominal de serviços do estado do Espírito Santo (-1,79%) na comparação com o mês imediatamente anterior, contrariamente ao caso do contexto nacional, que registrou um padrão de estabilidade (+0,17%), no mesmo período. Especificamente, o segmento *Serviços às Famílias* apresentou a maior contração em ambos os contextos (taxas de -2,96% e -4,07% para Brasil e Espírito Santo, respectivamente), no caso da variação entre meses consecutivos. Por outro lado, chama atenção o fato de que, no caso de horizontes mais longos (variações interanuais e acumuladas ao ano), foram registrados resultados de expansão em todos os segmentos relacionados à receita nominal de serviços (Tabela 01).

Quando considerada a receita real de serviços (receita nominal deflacionada pelo IPCA de Serviços Pessoais), os resultados referentes ao mês imediatamente anterior para o Estado demonstram que segmentos específicos seguiram, em geral, os padrões qualitativos do País, embora com maiores magnitudes nas taxas registradas. No caso de variações acumuladas ao ano, a ampla maioria dos segmentos considerados apresentou padrões de contração (taxas entre -2,42% e -4,40%), com

exceção do segmento *Serviços Profissionais, Administrativos e Complementares*, único a apresentar padrão de expansão (+3,85%) no caso deste horizonte de comparação (Tabela 02).

Quando da análise de índices de base fixa (Jan.2012 = 100), os resultados diferem em termos das receitas nominal e real de serviços, tanto no caso do Brasil quanto do Espírito Santo. Assim, ao passo que o índice de receita nominal apontou para consideráveis ganhos em ambos os casos (taxas de +19,09% e +9,01% para o País e o Estado, respectivamente), o índice de receita real revelou um menor ganho para o contexto nacional (+1,93%, apenas) e até mesmo uma redução para o contexto estadual (-6,70%, com o índice passando de 100, em Janeiro de 2012 para 93,30, em Setembro de 2013) (Gráficos 1 e 2).

Um novo resultado, no caso do mês de Setembro correspondeu à posição do Espírito Santo em um *ranking* das magnitudes de variação da receita real das Unidades da Federação (UFs) e Brasil (comparação entre meses consecutivos). No caso deste *ranking*, contendo 12 UFs, o Estado ficou na sétima posição (taxa de -2,24%), abaixo da variação em nível nacional (-0,29%), embora acima de estados como Bahia, Paraná e Ceará, por exemplo. Em termos gerais, este resultado chama atenção para a possibilidade de maior evolução do Estado em termos do setor de Serviços, dado o espaço disponível para crescimento no curto e médio prazos (Gráfico 03).

Tabela 1 - Receita Nominal de Serviços - Espírito Santo e Brasil
Taxa de variação percentual

Atividades	Taxa de variação sem Ajuste sazonal		
	Mensal Set2013/Ago2013	Acumulado Set2013/Set2012	Acumulado no ano
Brasil			
Total	↑ 0,17	↑ 9,70	↑ 8,46
Famílias	↓ -2,96	↑ 9,47	↑ 9,96
Informação e Comunicação	↑ 2,04	↑ 8,09	↑ 6,80
Profissionais, Adm. e Complementares	↑ 0,33	↑ 9,66	↑ 8,29
Transportes, Aux. a Transportes e Correio	↓ -1,46	↑ 12,19	↑ 10,89
Outros	↑ 1,65	↑ 7,16	↑ 5,04
Espírito Santo			
Total	↓ -1,79	↑ 7,89	↑ 6,51
Famílias	↓ -4,07	↑ 7,54	↑ 6,78
Informação e Comunicação	↑ 1,38	↑ 10,13	↑ 4,48
Profissionais, Adm. e Complementares	↓ -2,82	↑ 13,45	↑ 13,34
Transportes, Aux. a Transportes e Correio	↓ -3,58	↑ 4,36	↑ 5,69
Outros	↑ 1,84	↑ 9,13	↑ 4,26

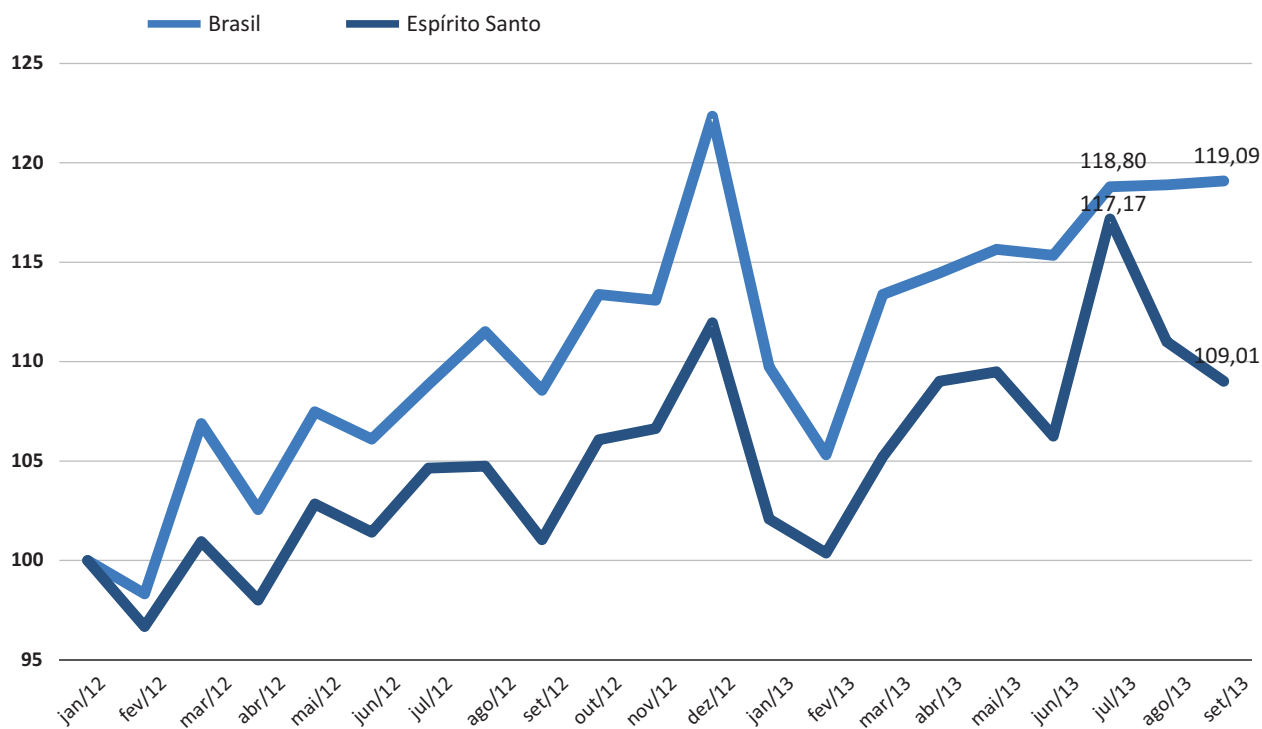
Fonte: IBGE - Pesquisa Mensal de Serviços (PMS).
Elaboração: Coordenação de Estudos Econômicos – CEE/IJSN.

Tabela 2 - Receita Real de Serviços - Espírito Santo e Brasil
Taxa de variação percentual

Atividades	Taxa de variação sem Ajuste sazonal		
	Mensal Set2013/Ago2013	Acumulado Set2013/Set2012	Acumulado no ano
Brasil			
Total	↓ -0,29	↑ 1,42	↓ -0,60
Famílias	↓ -3,40	↑ 1,21	↑ 0,74
Informação e Comunicação	↑ 1,58	↓ -0,07	↓ -2,13
Profissionais, Adm. e Complementares	↓ -0,13	↑ 1,38	↓ -0,75
Transportes, Aux. a Transportes e Correio	↓ -1,91	↑ 3,73	↑ 1,65
Outros	↑ 1,19	↓ -0,93	↓ -3,75
Espírito Santo			
Total	↓ -2,24	↓ -0,25	↓ -2,42
Famílias	↓ -4,51	↓ -0,57	↓ -2,17
Informação e Comunicação	↑ 0,92	↑ 1,82	↓ -4,29
Profissionais, Adm. e Complementares	↓ -3,27	↑ 4,89	↑ 3,85
Transportes, Aux. a Transportes e Correio	↓ -4,03	↓ -3,51	↓ -3,19
Outros	↑ 1,37	↑ 0,90	↓ -4,40

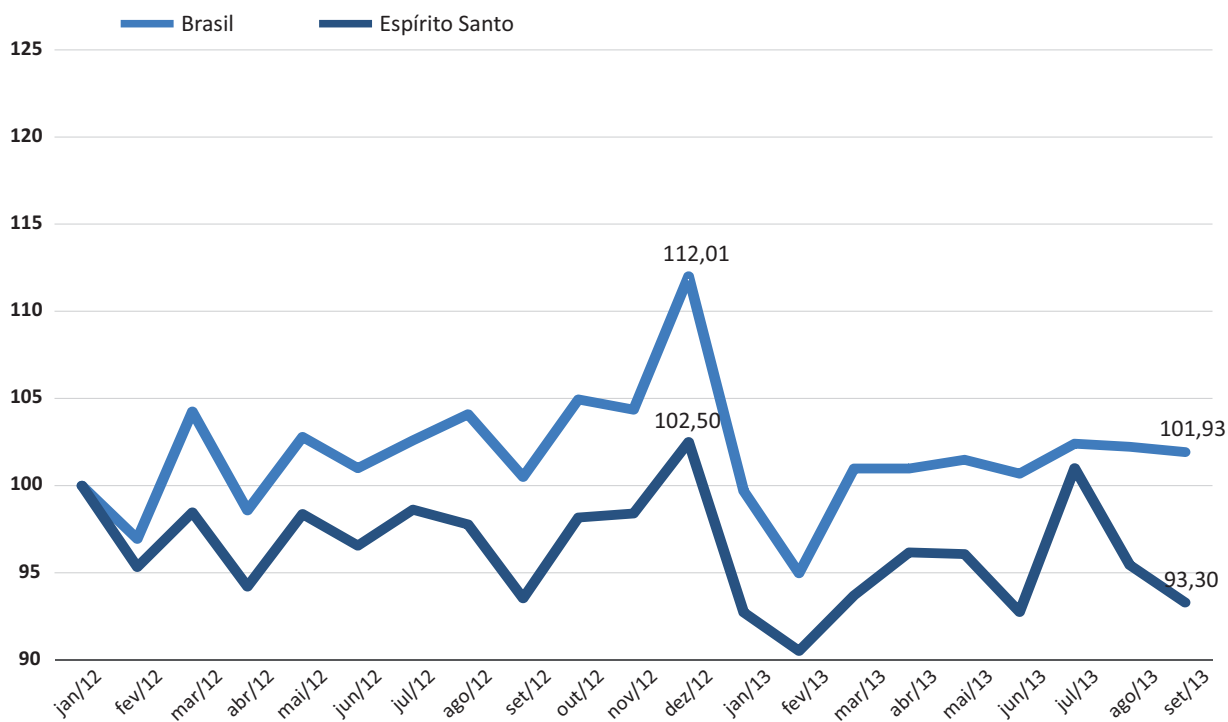
Fonte: IBGE - Pesquisa Mensal de Serviços (PMS).
Elaboração: Coordenação de Estudos Econômicos – CEE/IJSN.

Gráfico 1 - Índice da Receita Nominal de Serviços - Brasil e Espírito Santo
Jan.2012 a Set.2013 - Número Índice (Jan.2012=100)



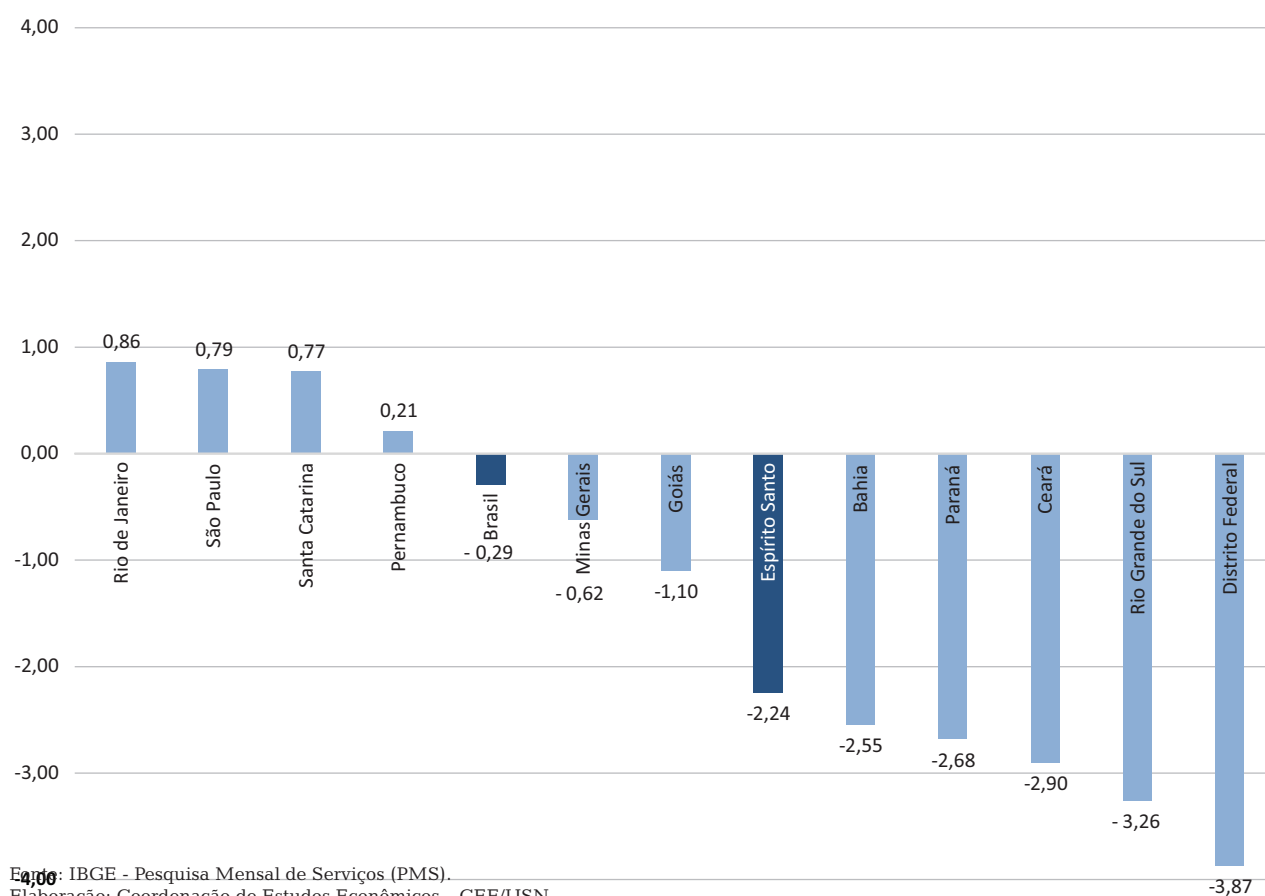
Fonte: IBGE - Pesquisa Mensal de Serviços (PMS).
Elaboração: Coordenação de Estudos Econômicos - CEE/IJSN.

Gráfico 2 - Índice da Receita Real de Serviços - Brasil e Espírito Santo
Jan.2012 a Set.2013 - Número Índice (Jan.2012=100)



Fonte: IBGE - Pesquisa Mensal de Serviços (PMS).
Elaboração: Coordenação de Estudos Econômicos - CEE/IJSN.

Gráfico 3 - Variação da Receita Real de Serviços – Brasil e Unidades da Federação Selecionadas
Setembro/Agosto 2013



Fonte: IBGE - Pesquisa Mensal de Serviços (PMS).
Elaboração: Coordenação de Estudos Econômicos – CEE/IJSN.

Resenha de Conjuntura – 16

IJSN – Instituto Jones dos Santos Neves

Coordenação Geral

José Edil Benedito
Diretor-Presidente

Pablo Silva Lira

Diretor de Estudos e Pesquisas

Coordenação

Victor Nunes Toscano

Coordenação de Estudos Econômicos – CEE

Elaboração

Matheus Albergaria de Magalhães
Coordenação de Estudos Econômicos – CEE

Revisão

Victor Nunes Toscano
Vitor Januário de Oliveira
Coordenação de Estudos Econômicos – CEE

Editoração

Lastênio J. Scopel
Assessoria de Relacionamento Institucional – ARIN

Av. Marechal Mascarenhas de Moraes, 2.524 - Jesus de Nazareth - Vitória - ES
CEP 29052-015 - Tel.: (27) 3636-8050