

EXPORTAÇÕES – Dezembro/2013

No mês de dezembro de 2013 as exportações capixabas alcançaram o maior valor entre os meses do ano corrente, US\$ 1.216,55 milhões, aumento de +32,92% na comparação com o mês anterior.

Conforme dados disponíveis na Secretaria de Comércio Exterior (SECEX/MDIC), compilados pelo Instituto Jones dos Santos Neves (IJSN), em dezembro de 2013 as exportações alcançaram a cifra de US\$ 1.216,55 milhões, maior valor para o ano. Na comparação com o mês antecedente as vendas externas cresceram +32,92%, porém, na comparação com mesmo mês de 2012 ocorreu redução de -5,42% (Tabela 1 e Gráfico 1).

Em dezembro, no *ranking* das exportações entre as Unidades da Federação brasileira o Estado situou-se na sétima colocação, com 5,93% do total. Ganhou, portanto uma colocação em relação ao mês de novembro quando havia situado-se na oitava posição (Gráfico 2).

Os principais produtos exportados pelo Espírito Santo em dezembro de 2013, e suas variações mensais, foram *Minérios de ferro aglomerados*, com crescimento de +37,34% no valor e +37,76% no volume; *Óleos brutos de petróleo*, crescimento de +55,27% no valor e +88,21% no volume; *Pasta química de madeira (Celulose)*, +29,30% no valor e +29,39% no volume; e *Granitos trabalhados e suas obras*, +15,08% no valor e +13,16% no volume. Esses quatro produtos somaram mais de 86% das vendas externas do Estado no período (Tabela 1 e 2).

Em termos de agregação de valor aos produtos exportados, em dezembro 75,30% foram produtos básicos (aumento de +2,41 pontos percentuais - p.p. - em relação ao mês anterior); 11,04% produtos semimanufaturados (redução de -3,33 p.p. na comparação com novembro); e 13,66% de manufaturados (crescimento de +0,92 p.p. na mesma base de comparação) (Gráfico 3).

Os principais compradores dos produtos vendidos pelo Espírito Santo em dezembro de 2013 foram Países Baixos (12,26% do total), China (11,22%), Estados Unidos (10,87%) e Índia (6,97%). Esses países somaram mais de 41% do total dos destinos dos produtos vendidos em dezembro (Tabela 3).

Os principais produtos vendidos à Países Baixos (Holanda) foram *Minérios de ferro aglomerados* (41,22%), *Tubos flexíveis de ferro ou aço* (35,24%), *Celulose* (15,77%) e *Ferro fundido bruto* (4,93%). Para a China, foram exportados principalmente *Minérios de ferro aglomerados* (78,27%), *Celulose* (15,16%), *Granito em blocos ou placas* (5,51%). Os Estados Unidos compraram principalmente *Celulose* (50,02%), e *Granitos trabalhados* (38,74%). Em relação à Índia 99,53% dos produtos comprados do Espírito Santo foram *Óleos brutos de petróleo* (Gráfico 4).

Tabela 1 - Pauta de Exportação do Espírito Santo
US\$ Milhões – Dezembro de 2013

Produtos*	Participação % Dez/13	2013		2012	Variação %	
		Dez	Nov	Dez	Mensal	Interanual
Minérios de ferro aglomerados e seus concentrados	57,91	704,54	512,98	538,49	↑ 37,34	↑ 30,84
Óleos brutos de petróleo	13,24	161,04	103,71	374,78	↑ 55,27	↓ -57,03
Pasta química de madeira (celulose)	10,12	123,10	95,20	162,09	↑ 29,30	↓ -24,05
Granitos trabalhados e suas obras	5,26	64,04	55,65	50,67	↑ 15,08	↑ 26,40
Tubos flexíveis de ferro ou aço	4,32	52,57	20,85	15,51	↑ 152,13	↑ 239,03
Café não torrado, não descafeinado, em grão	2,05	24,94	24,37	27,22	↑ 2,33	↓ -8,39
Granito em blocos ou placas	1,11	13,50	7,34	8,64	↑ 83,83	↑ 56,18
Laminados de ferro/aço L>=6dm, quente, rolos, E<3mm	0,81	9,89	5,42	19,71	↑ 82,37	↓ -49,82
Ferro fundido bruto não ligado	0,64	7,84	2,08	7,71	↑ 275,93	↑ 1,68
Laminados de ferro/aço quente, L>60cm, rolo, E<3mm	0,40	4,82	0,89	0,00	↑ 440,94	-
Demais	4,13	50,29	86,72	81,38	↓ -42,02	↓ -38,21
TOTAL	100,00	1.216,55	915,24	1.286,21	↑ 32,92	↓ -5,42

Fonte: Secretaria de Comércio Exterior (SECEX/MDIC).

Elaboração: Coordenação de Estudos Econômicos (CEE) – IJSN.

* Classificação NCM – 8 dígitos.

Tabela 2 - Pauta de Exportação do Espírito Santo
Mil Toneladas Líquidas – Dezembro de 2013

Produtos*	2013		2012	Variação %	
	Dez	Nov	Dez	Mensal	Interanual
Minérios de ferro aglomerados e seus concentrados	4.951,65	3.594,32	4.406,96	↑ 37,76	↑ 12,36
Óleos brutos de petróleo	251,89	133,83	521,54	↑ 88,21	↓ -51,70
Pasta química de madeira (celulose)	236,14	182,50	272,25	↑ 29,39	↓ -13,26
Granitos trabalhados e suas obras	80,75	71,36	61,86	↑ 13,16	↑ 30,53
Tubos flexíveis de ferro ou aço	3,12	1,03	1,22	↑ 204,31	↑ 156,09
Café não torrado, não descafeinado, em grão	14,35	12,93	10,72	↑ 10,99	↑ 33,82
Granito em blocos ou placas	78,43	46,75	50,14	↑ 67,77	↑ 56,43
Laminados de ferro/aço L>=6dm, quente, rolos, E<3mm	17,05	9,98	36,32	↑ 70,78	↓ -53,05
Ferro fundido bruto não ligado	16,72	4,39	16,63	↑ 280,67	↑ 0,55
Laminados de ferro/aço quente, L>60cm, rolo, E<3mm	6,53	1,26	0,00	↑ 419,84	-

Fonte: Secretaria de Comércio Exterior (SECEX/MDIC).

Elaboração: Coordenação de Estudos Econômicos (CEE) – IJSN.

* Classificação NCM – 8 dígitos.

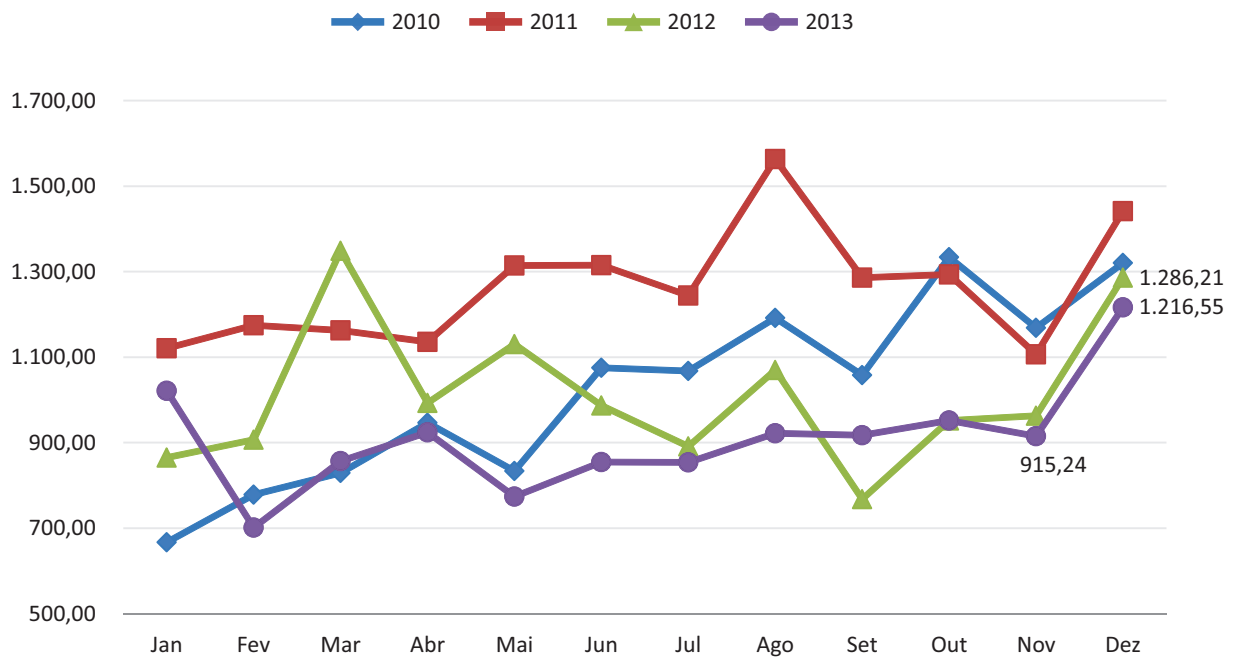
Tabela 3 - Mercados de Destino das Exportações do Espírito Santo
US\$ Milhões – Dezembro de 2013

Países	Participação % Dez/13	2013		2012	Variação %	
		Dez	Nov	Dez	Mensal	Interanual
Países Baixos (Holanda)	12,26	149,16	87,76	73,94	↑ 69,96	↑ 101,73
China	11,22	136,48	48,66	95,11	↑ 180,46	↑ 43,49
Estados Unidos	10,87	132,21	119,04	140,56	↑ 11,06	↓ -5,94
Índia	6,97	84,83	0,00	83,11	-	↑ 2,07
Canadá	6,61	80,47	106,93	297,68	↓ -24,74	↓ -72,97
Japão	6,07	73,89	93,83	81,45	↓ -21,25	↓ -9,28
Emirados Árabes Unidos	4,75	57,76	28,24	24,39	↑ 104,55	↑ 136,80
Argentina	3,87	47,05	31,53	32,94	↑ 49,22	↑ 42,84
Egito	3,68	44,77	54,71	55,08	↓ -18,17	↓ -18,72
Trinidad e Tobago	3,33	40,56	22,93	19,83	↑ 76,88	↑ 104,54
Demais	30,36	369,38	321,60	382,12	↑ 14,86	↓ -3,33
TOTAL	100,00	1.216,55	915,24	1.286,21	↑ 32,92	↓ -5,42

Fonte: Secretaria de Comércio Exterior (SECEX/MDIC).

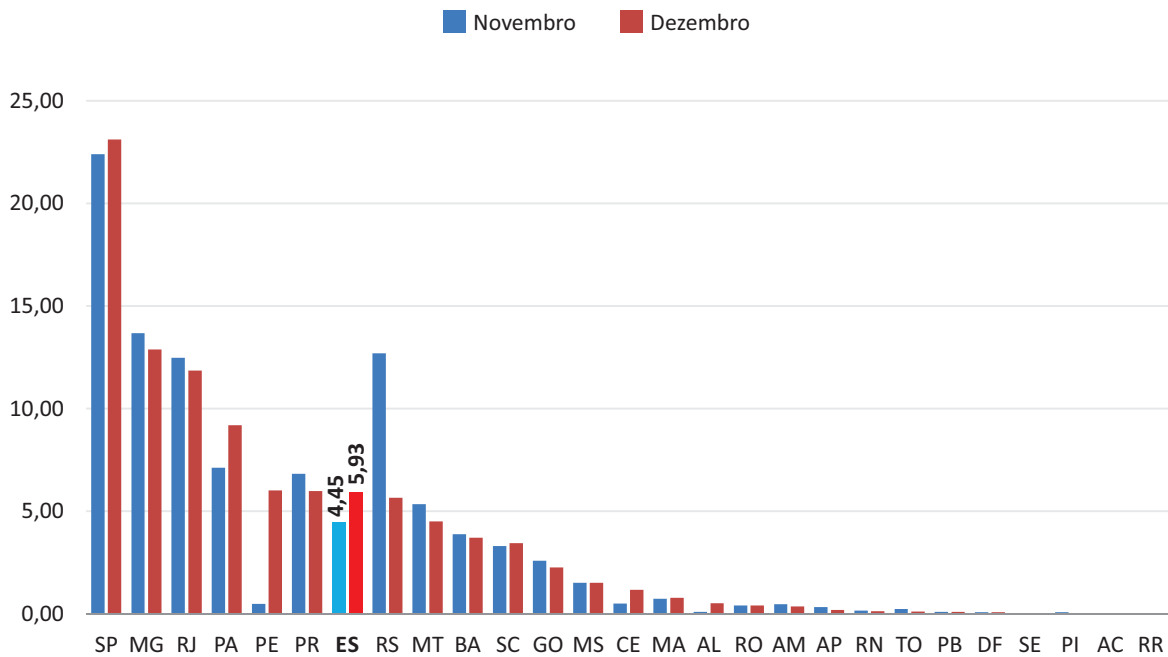
Elaboração: Coordenação de Estudos Econômicos (CEE) – IJSN.

Gráfico 1 - Exportações do Espírito Santo
Meses de 2010 a 2013 – US\$ Milhões



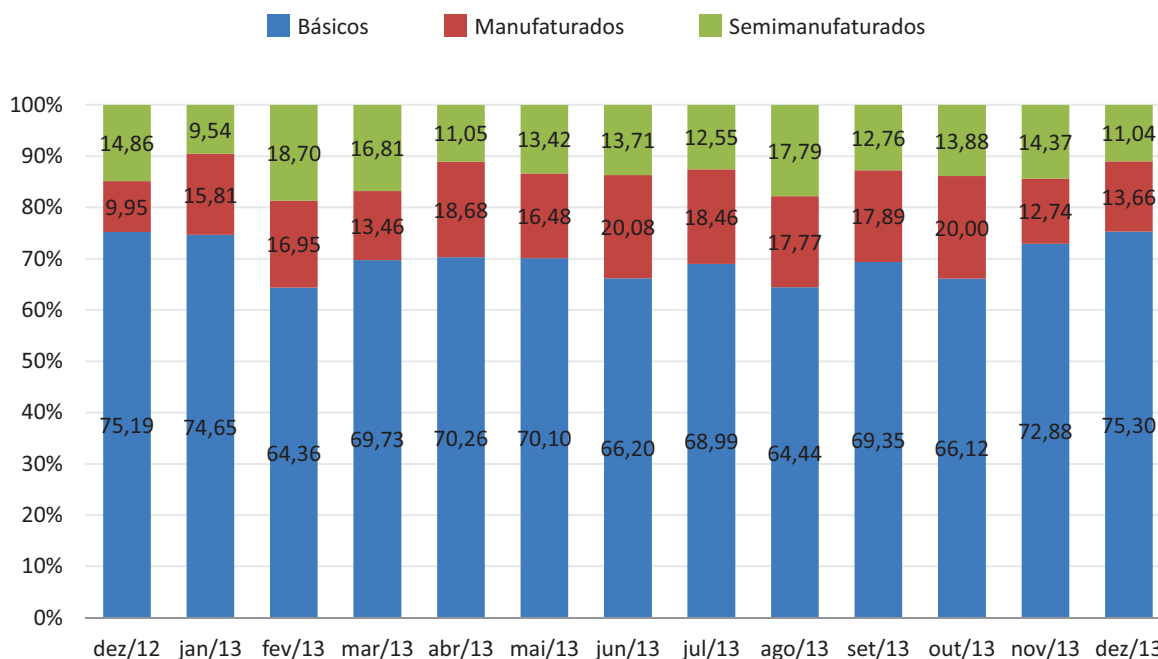
Fonte: Secretaria de Comércio Exterior (SECEX/MDIC).
Elaboração: Coordenação de Estudos Econômicos (CEE) - IJSN.

Gráfico 2 - Participações % das UF's nas Exportações Brasileiras
Dezembro de 2013



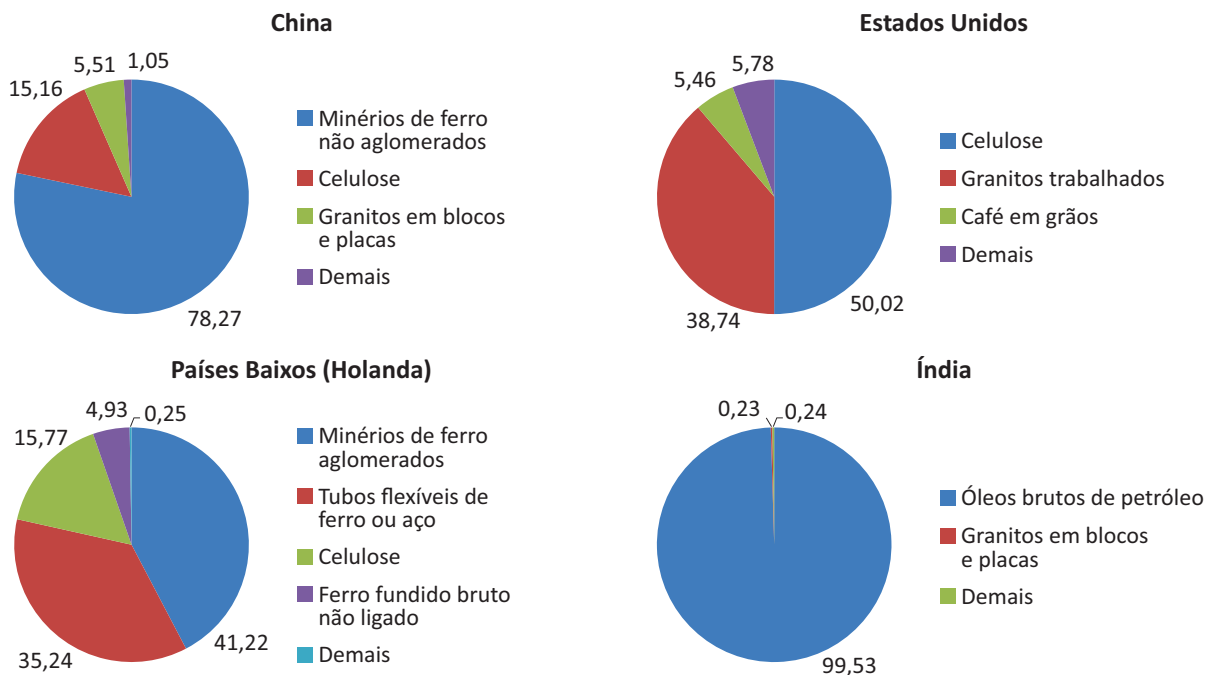
Fonte: Secretaria de Comércio Exterior (SECEX/MDIC).
Elaboração: Coordenação de Estudos Econômicos (CEE) - IJSN.

Gráfico 3 - Exportações do Espírito Santo segundo Fator Agregado
Participação % – Dezembro de 2012 a Dezembro de 2013



Fonte: Secretaria de Comércio Exterior (SECEX/MDIC).
Elaboração: Coordenação de Estudos Econômicos (CEE) - IJSN.

Gráfico 4 - Exportações do Espírito Santo para Principais Destinos X Produtos
Dezembro de 2013



Fonte: Secretaria de Comércio Exterior (SECEX/MDIC).
Elaboração: Coordenação de Estudos Econômicos (CEE) - IJSN.

Coordenação Geral

José Edil Benedito
Diretor-Presidente

Pablo Silva Lira
Diretor de Estudos e Pesquisas

Coordenação

Victor Nunes Toscano
Coordenação de Estudos Econômicos – CEE

Elaboração

Paula Rubia Simões Beiral
Coordenação de Estudos Econômicos – CEE

Revisão

Vitor Januário Oliveira
Coordenação de Estudos Econômicos – CEE

Editoração

João Vitor André
Assessoria de Relacionamento Institucional – ARIN