

IMPORTAÇÕES – Outubro/2014

As importações capixabas do mês de outubro de 2014 atingiram a cifra de US\$ 593,59 milhões, crescimento de +4,51% em relação ao mês anterior e redução de -22,23% quando comparado ao mês de outubro de 2013.

Os dados da Secretaria de Comércio Exterior (SECEX) demonstram que as compras externas capixabas do mês de outubro de 2014 alcançaram o montante de US\$ 593,59 milhões, crescimento de +4,51% frente ao mês de setembro e redução de -22,23% na comparação com outubro do ano anterior. O Brasil apresentou quedas de -5,11% e -15,36%, respectivamente. No acumulado do ano até outubro o Estado exibiu redução de -2,58% e o Brasil -4,19% na comparação com mesmo período de 2013 (Tabela 1 e Gráfico 1).

Cinco grupos¹ de produtos foram responsáveis por quase 45% do valor total das compras externas capixabas em outubro de 2014. São eles: *Aeronaves* (15,77%) que registrou crescimento de +184,61% no valor e +124,09% no volume, em relação ao mês anterior; *Automóveis, camionetas e utilitários* (13,92%) embora tenha registrado redução de -14,89% no valor e -12,15% no volume mensal; *Carvão mineral* (5,78%) também exibiu reduções mensais no valor (-41,32%) e no volume (-38,21%); *Equipamentos de comunicação* (5,50%) que apresentou aumento no valor (+10,58%) e no volume (+37,06%) de compras mensais e *Tecelagem, exceto malha* (4,00%) que apresentou reduções no valor (-31,59%) e no volume (-31,85%) na mesma base de comparação (Tabela 2 e 3).

A participação das importações capixabas no total das compras externas do país em outubro atingiu 3,05%, aumento, portanto, em relação ao mês anterior quando havia alcançado 2,77% (Gráfico 2).

No tocante às categorias de usos das importações, bens de capital foi a única categoria a aumentar sua participação em relação ao mês anterior (passando de 24,64% para 35,30% de participação no total). Esse aumento foi devido principalmente às compras de *Aeronaves, Equipamentos de comunicação e Máquinas e equipamentos de uso geral e de extração e construção*² (Gráfico 3).

Em relação às origens dos produtos importados, a China, mais uma vez, ocupou a primeira posição no ranking de países que vendem para o Estado, com uma participação de 24,59% do valor total importado. Os principais grupos de produtos importados da China neste mês foram: *Tecelagem, exceto malha* (14,45%), *Equipamentos de comunicação* (11,48%), *Artigos do vestuário e acessórios* (9,59%), *Produtos de coquearias* (8,54%), *Tecidos de malha* (7,68%) e *Equipamentos de transporte* (4,80%). Dos Estados Unidos, que ficou na segunda colocação no ranking com 17,04% do valor importado, foram comprados, principalmente, *Aeronaves* (37,95%), *Carvão mineral* (16,80%), *Máquinas e equipamentos de uso geral* (10,30%), *Equipamentos de comunicação* (4,87%), e *Produtos de borracha* (2,76%). Na sequência ficaram Canadá (9,70%) e Alemanha (5,30%). Do primeiro o principal grupo de produtos foi *Aeronaves* (92,56%) e da Alemanha proveio principalmente *Automóveis, camionetas e utilitários* (50,87%) (Tabela 4 e Gráfico 4).

¹ Classificação dos produtos pela CNAE 2.0 – Grupo.

² Esses quatro grupos representaram mais de 76% da categoria de bens de capital no período.

Tabela 1 - Importação do Espírito Santo – US\$ milhões

	2014		2013	Variações (%)		
	Out	Set	Out	Mensal	Interanual	Acumulado
Espírito Santo						
Bens de Capital	209,53	139,93	242,02	↑ 49,74	↓ -13,43	↑ 2,00
Bens de consumo duráveis	108,59	123,97	128,25	↓ -12,40	↓ -15,33	↑ 0,77
Bens de consumo não duráveis	70,82	73,41	81,15	↓ -3,52	↓ -12,72	↓ -10,69
Combustíveis e lubrificantes	46,88	58,58	95,46	↓ -19,96	↓ -50,89	↓ -0,83
Matérias-primas e prods intermediários	157,76	172,07	216,41	↓ -8,31	↓ -27,10	↓ -6,71
Total	593,59	567,95	763,29	↑ 4,51	↓ -22,23	↓ -2,58
Brasil						
Bens de Capital	4.194,65	4.035,76	4.790,17	↑ 3,94	↓ -12,43	↓ -7,03
Bens de consumo duráveis	1.828,08	1.688,99	2.399,47	↑ 8,24	↓ -23,81	↓ -7,44
Bens de consumo não duráveis	1.779,75	1.738,09	1.780,75	↑ 2,40	↓ -0,06	↓ -1,14
Combustíveis e lubrificantes	2.556,39	3.934,60	4.004,25	↓ -35,03	↓ -36,16	↓ -4,73
Matérias-primas e prods intermediários	9.147,90	9.158,77	10.070,81	↓ -0,12	↓ -9,16	↓ -2,49
Total	19.506,77	20.556,20	23.045,45	↓ -5,11	↓ -15,36	↓ -4,19

Fonte: Secretaria de Comércio Exterior (SECEX/MDIC).
Elaboração: Coordenação de Estudos Econômicos – CEE/IJSN.

Tabela 2 - Pauta de importação do Espírito Santo – US\$ milhões

Produtos	2014			2013	Variações (%)	
	Part % Out	Out	Set	Out	Mensal	Interanual
Aeronaves	15,77	93,63	32,90	102,06	↑ 184,61	↓ -8,26
Automóveis, camionetas e utilitários	13,92	82,63	97,10	96,18	↓ -14,89	↓ -14,09
Carvão mineral	5,78	34,34	58,52	95,35	↓ -41,32	↓ -63,99
Equip de comunicação	5,50	32,65	29,53	32,65	↑ 10,58	↓ -0,01
Tecelagem, exceto malha	4,00	23,74	34,70	23,98	↓ -31,59	↓ -1,03
Máqs e equips de uso geral	3,96	23,51	12,44	22,90	↑ 88,96	↑ 2,66
Artigos do vestuário e acessórios	3,20	18,97	15,52	19,45	↑ 22,23	↓ -2,47
Produtos químicos inorgânicos	2,84	16,86	7,98	21,78	↑ 111,18	↓ -22,60
Produtos de borracha	2,39	14,18	10,90	23,40	↑ 30,13	↓ -39,40
Coqueiras	2,10	12,46	0,05	0,00	-	-
Demais	40,54	240,63	268,32	325,53	↓ -10,32	↓ -26,08
TOTAL	100,00	593,59	567,95	763,29	↑ 4,51	↓ -22,23

Fonte: Secretaria de Comércio Exterior (SECEX/MDIC).
Elaboração: Coordenação de Estudos Econômicos – CEE/IJSN.

Tabela 3 - Pauta de importação do Espírito Santo – Mil toneladas líquidas

Produtos	2014		2013	Variações (%)	
	Out	Set	Out	Mensal	Interanual
Aeronaves	0,06	0,03	0,07	↑ 124,09	↓ -16,84
Automóveis, camionetas e utilitários	7,12	8,10	8,74	↓ -12,15	↓ -18,52
Carvão mineral	315,92	511,29	728,04	↓ -38,21	↓ -56,61
Equip de comunicação	0,41	0,30	0,34	↑ 37,06	↑ 18,28
Tecelagem, exceto malha	4,81	7,06	4,69	↓ -31,85	↑ 2,50
Máqs e equips de uso geral	2,51	1,53	3,06	↑ 63,69	↓ -18,04
Artigos do vestuário e acessórios	1,12	0,79	1,02	↑ 41,06	↑ 9,82
Produtos químicos inorgânicos	54,25	25,58	61,38	↑ 112,09	↓ -11,61
Produtos de borracha	3,52	2,37	5,49	↑ 48,50	↓ -35,92
Coqueiras	54,44	0,04	0,00	-	-

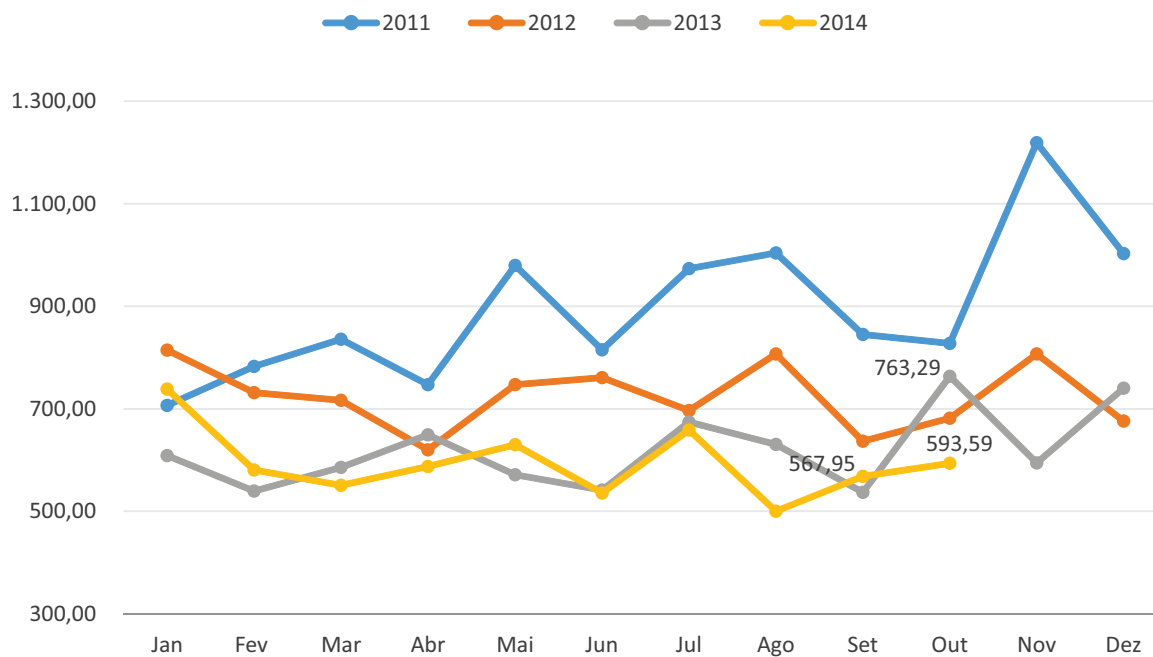
Fonte: Secretaria de Comércio Exterior (SECEX/MDIC).
Elaboração: Coordenação de Estudos Econômicos – CEE/IJSN.

Tabela 4 - Mercado de origem das importações do Espírito Santo – US\$ milhões

Países	2014			2013	Variações (%)	
	Part % Out	Out	Set	Out	Mensal	Interanual
China	24,59	145,94	129,24	160,04	↑ 12,92	↓ -8,81
Estados Unidos	17,04	101,18	67,74	115,38	↑ 49,37	↓ -12,31
Canadá	9,70	57,57	38,69	58,09	↑ 48,80	↓ -0,89
Alemanha	5,30	31,44	33,00	29,75	↓ -4,72	↑ 5,69
Coréia do Sul	3,75	22,28	32,07	34,68	↓ -30,52	↓ -35,75
Japão	3,41	20,24	18,83	21,37	↑ 7,48	↓ -5,30
Uruguai	3,12	18,51	24,05	30,23	↓ -23,05	↓ -38,77
Itália	2,88	17,08	18,81	23,26	↓ -9,20	↓ -26,54
Austrália	2,28	13,55	16,38	14,79	↓ -17,28	↓ -8,38
Espanha	2,17	12,85	20,00	8,47	↓ -35,73	↑ 51,84
Demais	25,77	152,95	169,13	267,26	↓ -9,57	↓ -42,77
TOTAL	100,00	593,59	567,95	763,29	↑ 4,51	↓ -22,23

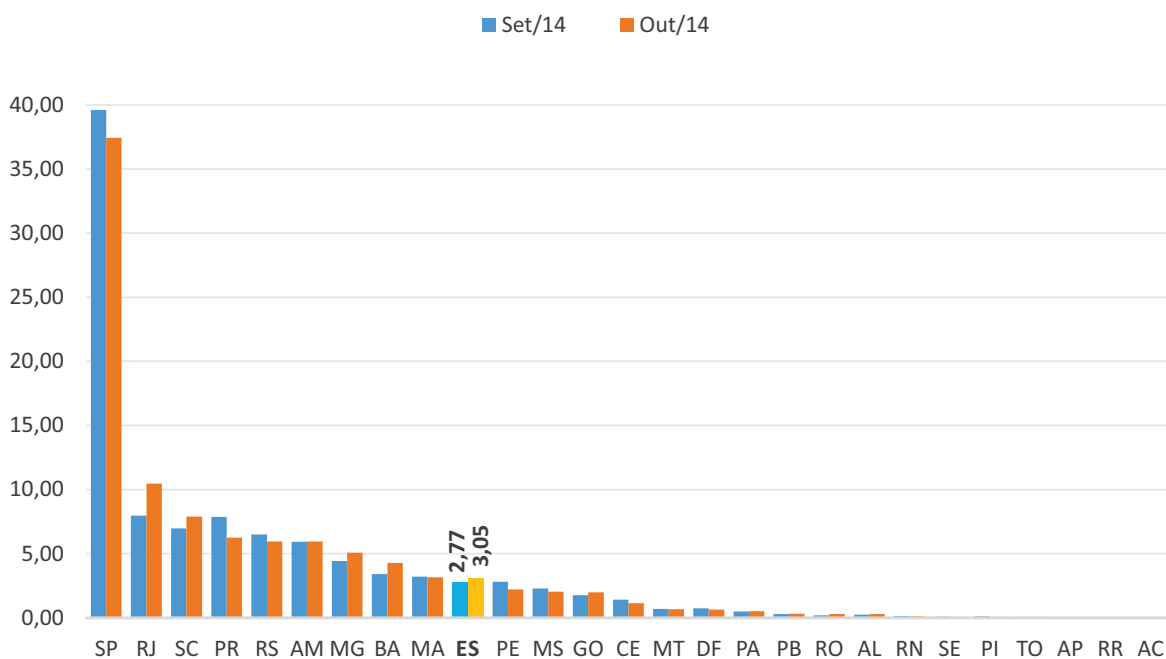
Fonte: Secretaria de Comércio Exterior (SECEX/MDIC).
Elaboração: Coordenação de Estudos Econômicos – CEE/IJSN.

Gráfico 1 - Importações do Espírito Santo
Meses de 2011 a 2014 – US\$ Milhões



Fonte: Secretaria de Comércio Exterior (SECEX/MDIC).
Elaboração: Coordenação de Estudos Econômicos – CEE/IJSN.

Gráfico 2 - Participações % das UF's no total importado pelo País
Setembro e Outubro de 2014

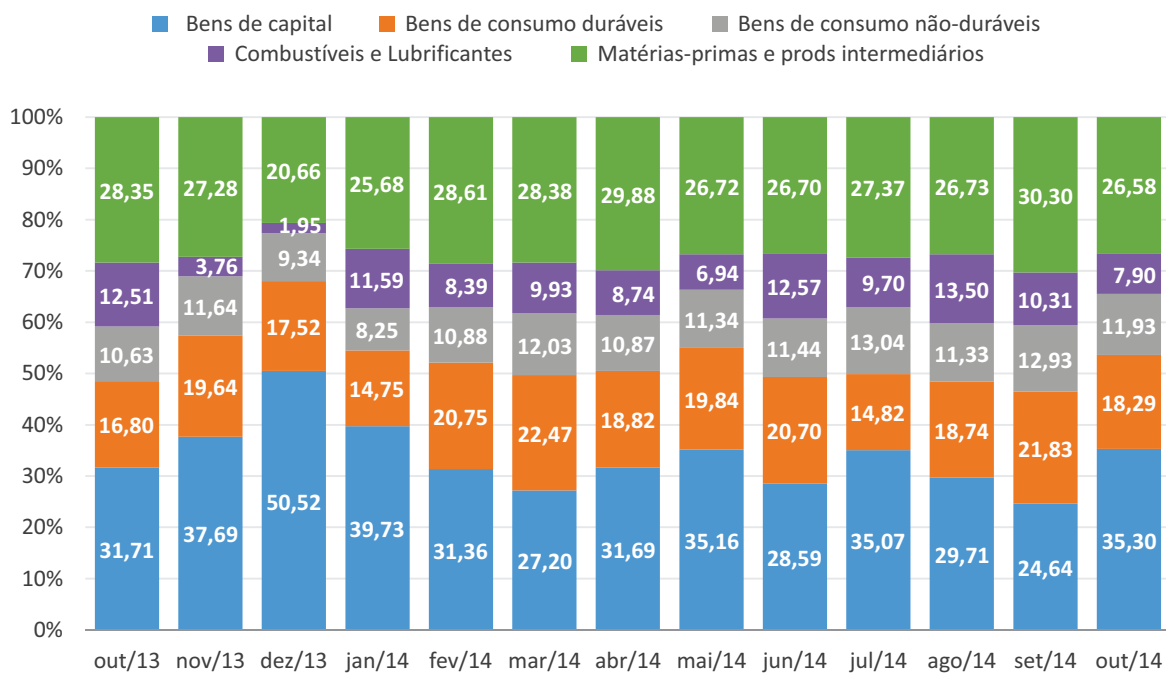


Fonte: Secretaria de Comércio Exterior (SECEX/MDIC).

Elaboração: Coordenação de Estudos Econômicos - CEE/IJSN.

*O indicador em questão considera apenas as operações das UF's. Estão fora do cálculo, portanto, valores contabilizados como "consumo de bordo", "mercadoria nacionalizada", "não declarada" e "reexportação".

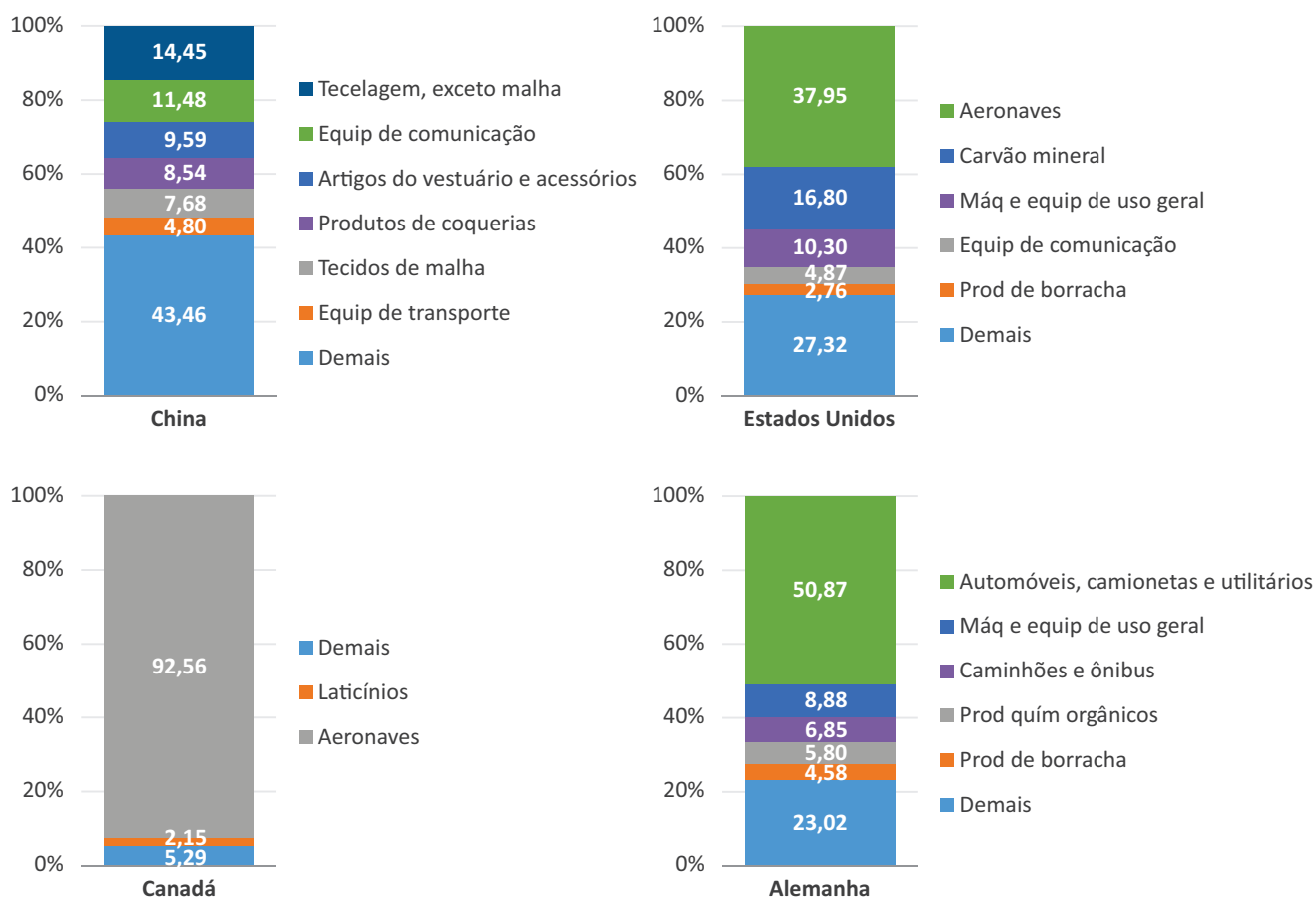
Gráfico 3 - Categorias de uso das importações totais
Participação % - Outubro 2013 a Outubro de 2014



Fonte: Secretaria de Comércio Exterior (SECEX/MDIC).

Elaboração: Coordenação de Estudos Econômicos - CEE/IJSN.

Gráfico 4 - Principais Produtos* das Principais Origens
Participação % – Outubro de 2014



Fonte: Secretaria de Comércio Exterior (SECEX/MDIC).
Elaboração: Coordenação de Estudos Econômicos (CEE) - IJSN.
* Classificação CNAE 2.0 - Grupo.

Resenha de Conjuntura – 116

IJSN – Instituto Jones dos Santos Neves

Coordenação Geral

José Edil Benedito
Diretor-Presidente

Pablo Silva Lira

Diretor de Estudos e Pesquisas

Coordenação

Victor Nunes Toscano

Coordenação de Estudos Econômicos – CEE

Elaboração

Paula Rubia Simões Beiral
Coordenação de Estudos Econômicos – CEE

Revisão

Ludmila Machado dos Anjos
Victor Nunes Toscano
Coordenação de Estudos Econômicos – CEE

Editoração

João Vitor André
Assessoria de Relacionamento Institucional – ARIN

Av. Marechal Mascarenhas de Moraes, 2.524 - Jesus de Nazareth - Vitória - ES
CEP 29052-015 - Tel.: (27) 3636-8050