

IMPORTAÇÕES – Setembro/2014

Em setembro de 2014 as importações capixabas somaram US\$ 567,95 milhões, aumento de +13,56% frente ao mês anterior e +5,79% na comparação com setembro de 2013. No acumulado do ano de 2014 até setembro, as compras externas capixabas ficaram estáveis em +0,23% em comparação com mesmo período de 2013.

Conforme informações da Secretaria de Comércio Exterior (SECEX) as importações capixabas no mês de setembro de 2014 apresentaram aumento na comparação mensal (+13,56%), interanual (+5,79%) e permaneceram estáveis no acumulado do ano até setembro (+0,23) (Tabela 1 e Gráfico 1).

O aumento, na comparação mensal, esteve concentrado nos grupos¹ *Automóveis, camionetas e utilitários* (+30,00% no valor e +25,51% no volume), *Tecelagem, exceto malha* (+96,60% no valor e +102,35% no volume), *Equipamentos de comunicação* (+28,77% no valor e +19,77% no volume), *Artigos do vestuário e acessórios* (+112,86% no valor e +163,66% no volume), *Tecidos de malha* (+52,95% no valor e +51,48% no volume) e *Produtos químicos orgânicos* (+59,91% no valor e +182,06% no volume) (Tabela 2 e 3).

Em setembro de 2014 a participação das importações do Estado nas importações do país foi de 2,77%, leve aumento em relação ao mês anterior quando atingiu 2,59%. Entretanto, em termos de posição no *ranking* entre as demais Unidades da Federação (UF), o Espírito Santo saiu da nona colocação em agosto para a décima primeira posição em setembro (Gráfico 2).

Em termos de categorias de usos das importações, houve aumento, entre agosto e setembro, nas compras de *Matérias-primas e produtos intermediários* (+28,72%), *Bens de consumo não-duráveis* (+29,56%) e *Bens de consumo duráveis* (+32,25%). Já *combustíveis e lubrificantes* (-13,22%) e *Bens de capital* (-5,83%) apresentaram redução (Tabela 1).

Mas apesar da redução nas compras de *Bens de capital*, este representou 24,64% do total importado em setembro. Quando somado à participação de *Matérias-primas e produtos intermediários* (30,30%) conclui-se que *bens de produção* ainda representam a maior parcela das compras capixabas (54,93%) (Gráfico 3).

A participação da China em termos de origem das compras externas capixabas atingiu 22,76% em setembro, aumento de +49,80% em relação ao mês anterior. Os principais produtos oriundos da China foram *Tecelagem, exceto malha* (23,79%), *Tecidos de malha* (11,08%), *Equipamentos de comunicação* (8,58%) e *Artigos do vestuário e acessórios* (7,83%) (Tabela 4 e Gráfico 4).

Estados Unidos ficou na segunda posição do *ranking*, porém perdeu participação em relação ao mês anterior (-19,46%). Os principais produtos comprados pelo Espírito Santo dos EUA no período foram *Carvão mineral* (26,97%), *Equipamentos de comunicação* (9,17%), *Máquinas e equipamentos de uso geral* (8,85%), *Aeronaves* (8,08%) e *Produtos químicos orgânicos* (7,47%) (Tabela 4 e Gráfico 4).

O Canadá assumiu a terceira colocação com 6,81% do total, tendo vendido ao Estado sobretudo *Carvão mineral* (48,44%) e *Aeronaves* (42,29%). Em seguida ficou a Argentina (5,99% do total) de onde se originou principalmente *Bebidas alcoólicas* (34,74%), *Metalurgia (Não-ferrosos)* (19,77%), *Trigo* (15,26%), *Laticínios* (12,34%) e *Automóveis, camionetas e utilitários* (9,81%) (Tabela 4 e Gráfico 4).

¹ Classificação dos produtos pela CNAE 2.0 – Grupo.

Tabela 1 - Importação do Espírito Santo – US\$ milhões
Setembro de 2014

	2014		2013	Variações (%)		
	Set	Ago	Set	Mensal	Interanual	Acumulado
Bens de Capital	139,93	148,58	164,85	↓ -5,83	↓ -15,12	↑ 4,29
Bens de consumo duráveis	123,97	93,74	108,03	↑ 32,25	↑ 14,75	↑ 2,86
Bens de consumo não duráveis	73,41	56,66	80,45	↑ 29,56	↓ -8,75	↓ -10,44
Combustíveis e lubrificantes	58,58	67,50	46,16	↓ -13,22	↑ 26,89	↑ 8,77
Matérias-primas e prods intermediários	172,07	133,67	137,34	↑ 28,72	↑ 25,29	↓ -3,85
Total	567,95	500,15	536,84	↑ 13,56	↑ 5,79	↑ 0,23

Fonte: Secretaria de Comércio Exterior (SECEX/MDIC).
Elaboração: Coordenação de Estudos Econômicos – CEE/IJSN.

Tabela 2 - Pauta de importação do Espírito Santo – US\$ milhões
Setembro de 2014

Produtos	2014			2013	Variações (%)	
	Part % Set	Set	Ago	Set	Mensal	Interanual
Automóveis, camionetas e utilitários	17,10	97,10	74,69	79,63	↑ 30,00	↑ 21,93
Carvão mineral	10,30	58,52	67,49	46,15	↓ -13,29	↑ 26,80
Tecelagem, exceto malha	6,11	34,70	17,65	23,44	↑ 96,60	↑ 48,01
Aeronaves	5,79	32,90	38,14	29,01	↓ -13,74	↑ 13,39
Equip de comunicação	5,20	29,53	22,93	36,66	↑ 28,77	↓ -19,47
Bebidas alcoólicas	4,22	23,98	28,16	12,71	↓ -14,83	↑ 88,60
Artigos do vestuário e acessórios	2,73	15,52	7,29	13,05	↑ 112,86	↑ 18,92
Tecidos de malha	2,57	14,59	9,54	7,81	↑ 52,95	↑ 86,78
Produtos químicos orgânicos	2,20	12,49	7,81	7,57	↑ 59,91	↑ 64,96
Máqs e equps de uso geral	2,19	12,44	24,16	27,82	↓ -48,51	↓ -55,28
Demais	41,58	236,18	202,29	252,96	↑ 16,75	↓ -6,64
TOTAL	100,00	567,95	500,15	536,84	↑ 13,56	↑ 5,79

Fonte: Secretaria de Comércio Exterior (SECEX/MDIC).
Elaboração: Coordenação de Estudos Econômicos – CEE/IJSN.

Tabela 3 - Pauta de importação do Espírito Santo – Mil toneladas líquidas
Setembro de 2014

Produtos	2014		2013	Variações (%)	
	Set	Ago	Set	Mensal	Interanual
Automóveis, camionetas e utilitários	8,10	6,45	7,21	↑ 25,51	↑ 12,32
Carvão mineral	511,29	620,40	362,60	↓ -17,59	↑ 41,00
Tecelagem, exceto malha	7,06	3,49	4,38	↑ 102,35	↑ 61,24
Aeronaves	0,03	0,05	0,04	↓ -42,84	↓ -41,04
Equip de comunicação	0,30	0,25	0,26	↑ 19,77	↑ 15,02
Bebidas alcoólicas	29,40	39,41	13,57	↓ -25,40	↑ 116,60
Artigos do vestuário e acessórios	0,79	0,30	0,60	↑ 163,66	↑ 32,58
Tecidos de malha	3,04	2,01	1,66	↑ 51,48	↑ 82,66
Produtos químicos orgânicos	5,59	1,98	2,77	↑ 182,06	↑ 101,54
Máqs e equps de uso geral	1,53	3,04	4,06	↓ -49,60	↓ -62,23

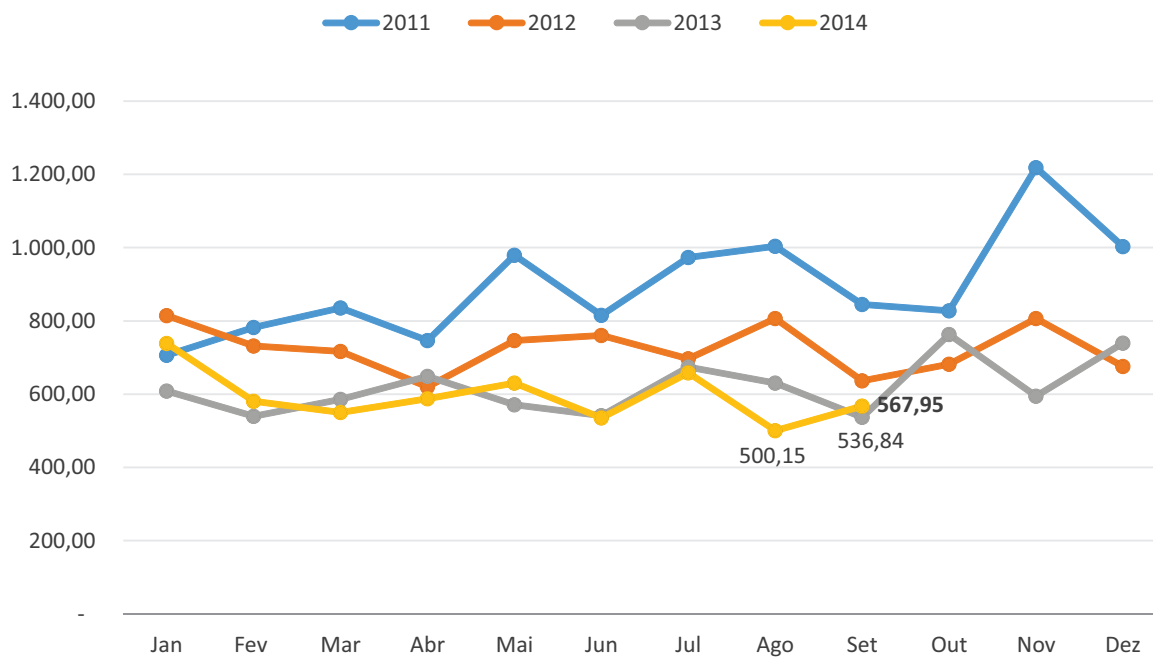
Fonte: Secretaria de Comércio Exterior (SECEX/MDIC).
Elaboração: Coordenação de Estudos Econômicos – CEE/IJSN.

Tabela 4 - Mercado de origem das importações do Espírito Santo – US\$ milhões
Setembro de 2014

Países	2014			2013	Variações (%)	
	Part % Set	Set	Ago	Set	Mensal	Interanual
China	22,76	129,24	86,28	130,20	↑ 49,80	↓ -0,74
Estados Unidos	11,93	67,74	84,10	96,05	↓ -19,46	↓ -29,48
Canadá	6,81	38,69	2,66	1,83	↑ 1.353,92	↑ 2.018,58
Argentina	5,99	34,02	24,49	19,19	↑ 38,91	↑ 77,30
Alemanha	5,81	33,00	29,23	27,58	↑ 12,90	↑ 19,66
Coréia do Sul	5,65	32,07	30,58	26,22	↑ 4,86	↑ 22,29
Uruguai	4,24	24,05	14,37	15,12	↑ 67,43	↑ 59,11
Espanha	3,52	20,00	18,80	8,73	↑ 6,40	↑ 129,17
Japão	3,32	18,83	20,89	26,37	↓ -9,86	↓ -28,59
Itália	3,31	18,81	19,10	17,21	↓ -1,47	↑ 9,36
Demais	26,67	151,49	169,65	168,35	↓ -10,71	↓ -10,01
TOTAL	100,00	567,95	500,15	536,84	↑ 13,56	↑ 5,79

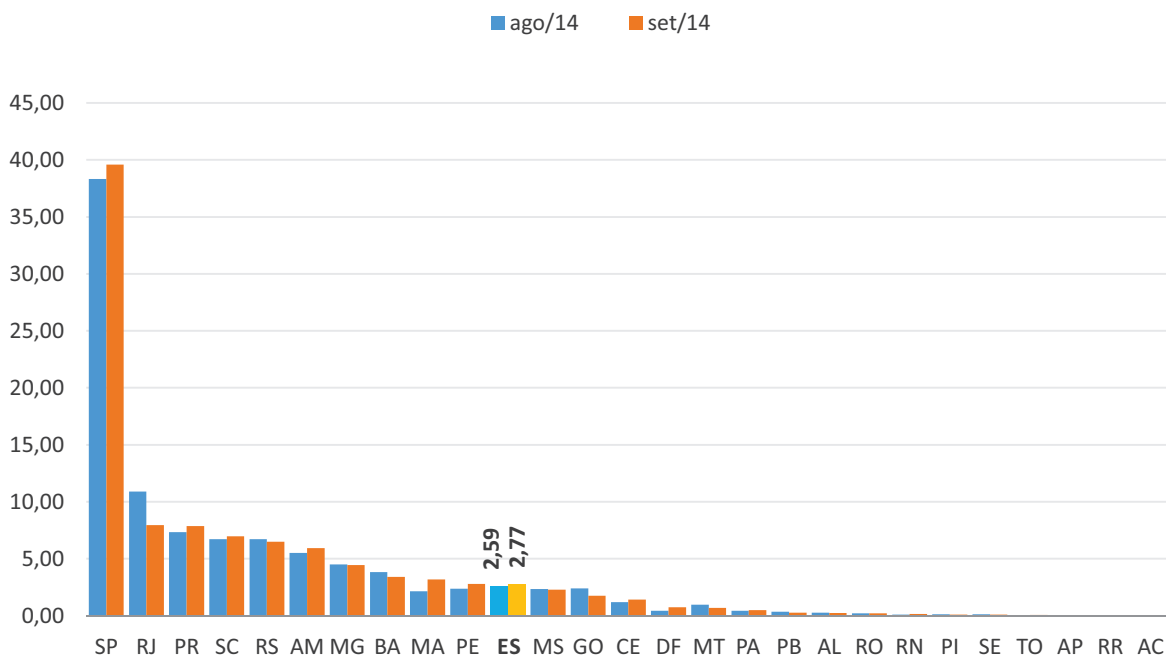
Fonte: Secretaria de Comércio Exterior (SECEX/MDIC).
Elaboração: Coordenação de Estudos Econômicos – CEE/IJSN.

Gráfico 1 - Importações do Espírito Santo
Meses de 2011 a 2014 – US\$ Milhões



Fonte: Secretaria de Comércio Exterior (SECEX/MDIC).
Elaboração: Coordenação de Estudos Econômicos – CEE/IJSN.

Gráfico 2 - Participações % das UF's no total importado pelo País
Setembro de 2014

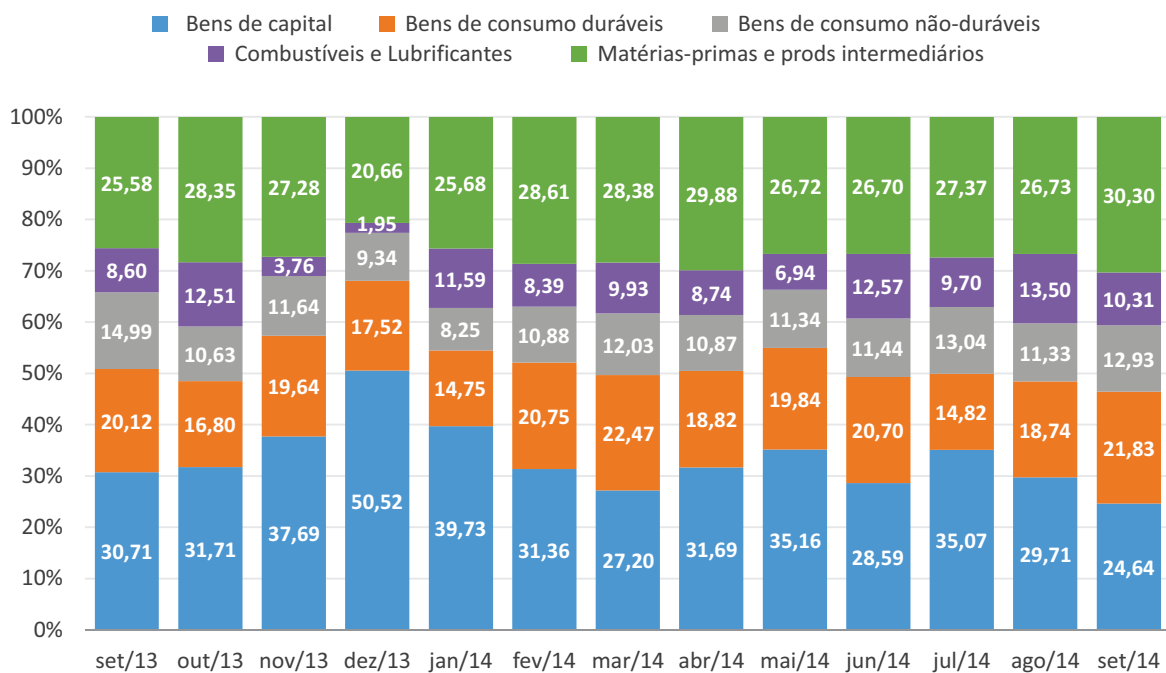


Fonte: Secretaria de Comércio Exterior (SECEX/MDIC).

Elaboração: Coordenação de Estudos Econômicos - CEE/IJSN.

*O indicador em questão considera apenas as operações das UF's. Estão fora do cálculo, portanto, valores contabilizados como "consumo de bordo", "mercadoria nacionalizada", "não declarada" e "reexportação".

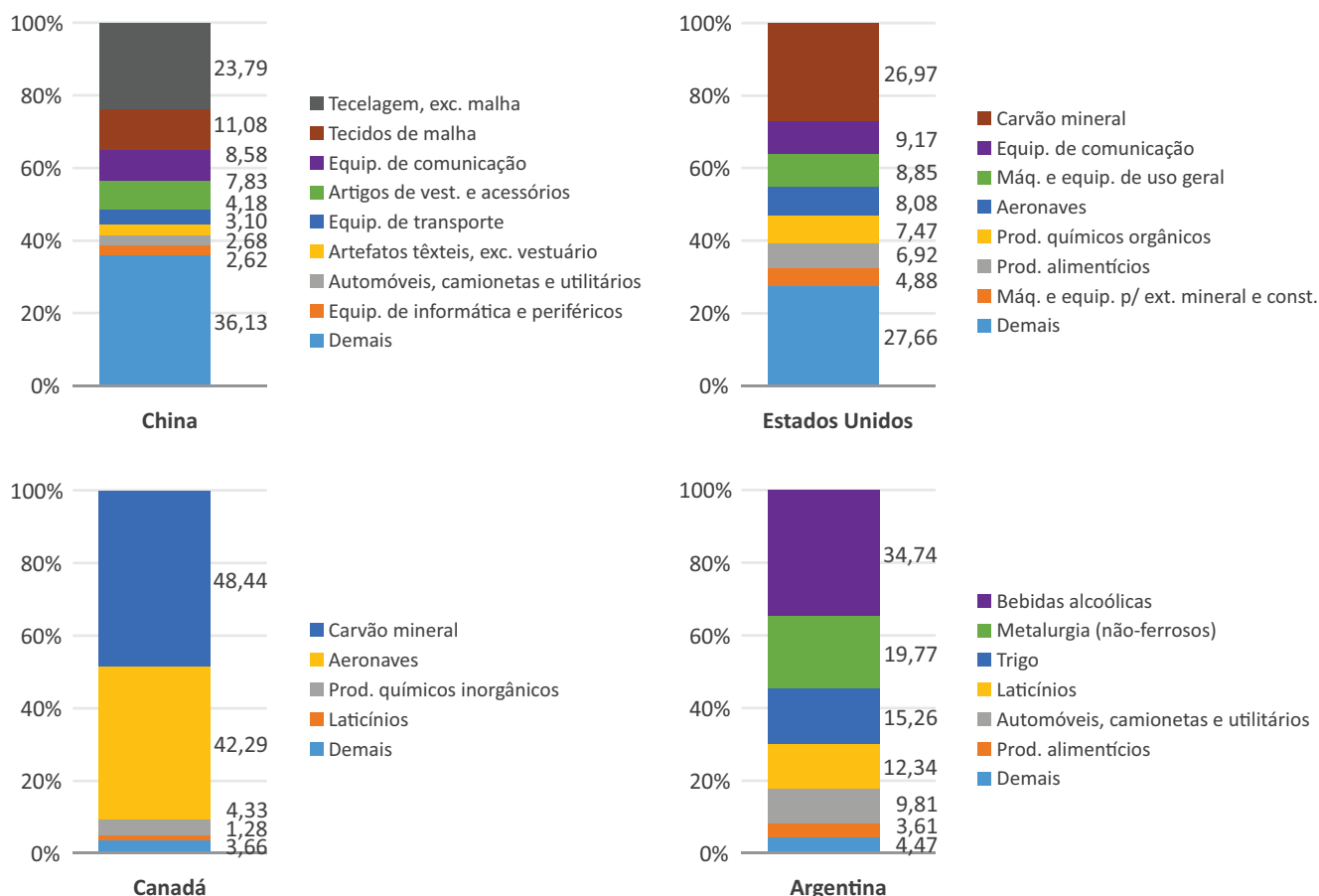
Gráfico 3 - Categorias de uso das importações totais
Participação % – Setembro 2013 a Setembro de 2014



Fonte: Secretaria de Comércio Exterior (SECEX/MDIC).

Elaboração: Coordenação de Estudos Econômicos - CEE/IJSN.

Gráfico 4 - Principais Produtos* das Principais Origens
Participação % – Setembro de 2014



Fonte: Secretaria de Comércio Exterior (SECEX/MDIC).
Elaboração: Coordenação de Estudos Econômicos (CEE) – IJSN.
* Classificação CNAE 2.0 - Grupo.

Resenha de Conjuntura – 106

IJSN – Instituto Jones dos Santos Neves

Coordenação Geral

José Edil Benedito
Diretor-Presidente

Pablo Silva Lira

Diretor de Estudos e Pesquisas

Coordenação

Victor Nunes Toscano

Coordenação de Estudos Econômicos – CEE

Elaboração

Paula Rubia Simões Beiral
Coordenação de Estudos Econômicos – CEE

Revisão

Victor Nunes Toscano
Vitor Januário Oliveira
Coordenação de Estudos Econômicos – CEE

Editoração

João Vitor André
Assessoria de Relacionamento Institucional – ARIN