

IMPORTAÇÕES – Outubro/2013

Em outubro as importações capixabas atingiram US\$ 763,29 milhões, maior valor do ano de 2013.

As importações do Espírito Santo somaram US\$ 763,29 milhões em outubro de 2013, crescimento de +42,18% na comparação com setembro do mesmo ano e +11,94% com outubro de 2012, conforme mostram os dados da Secretaria de Comércio Exterior (SECEX), organizados pelo Instituto Jones dos Santos Neves (IJSN) (Gráfico 1 e Tabela 1).

Os grupos¹ de produtos comprados do exterior em outubro, que apresentaram maiores participações e suas variações interanuais, foram *Aeronaves*, que somou 13,37% do total do valor comprado e apresentou crescimento de +97,24% no valor (e +33,93% no volume); *Automóveis, camionetas e utilitários* (12,60% do total) que aumentou +80,47% no valor (e +84,39% no volume), *Carvão mineral* (12,49% do total) com crescimento de +157,98% no valor (e +322,03% no volume) (Tabela 1 e Tabela 2).

Quanto aos destinos dos produtos comprados do exterior ou a classificação em categorias de uso, em outubro de 2013, *bens de capital* representou 31,71%, *matérias primas e produtos intermediários* 28,35%. Dessa forma, mais de 60% das compras destinaram-se à produção. *Bens de consumo duráveis* representaram 16,80% e *não duráveis* 10,63% (Gráfico 2).

Em relação às importações totais do país, as importações do Estado representaram 3,31% em outubro. Assim, o Espírito Santo situou-se na nona posição no

ranking das unidades da federação importadoras (Gráfico 3).

Os principais mercados de origem das importações do Estado, no período, foram China (20,97% do total), Estados Unidos (15,12%), França (10,48%) e Canadá (7,61%), que juntos venderam mais da metade de tudo que o Espírito Santo importou em outubro de 2013 (Tabela 3).

A China vendeu ao Estado principalmente *Tecelagem, exceto malha* (12,67%), *Equipamentos de comunicação* (10,25%), *Artigos de vestuário e acessórios* (8,11%), *Automóveis, camionetas e utilitários* (4,79%), *Tecidos de malha* (4,60%) e *Estruturas metálicas e obras de caldeiras* (4,41%). Dos Estados Unidos importou-se principalmente *Carvão mineral* (32,55%), *Máquinas e equipamentos de uso geral* (11,48%), *Aeronaves* (8,37%), *Produtos da lavoura temporária* (6,41%), *Equipamentos de comunicação* (6,25%) e *Geradores, transformadores e motores elétricos* (5,34%). A França enviou ao Estado principalmente *Aeronaves* (84,07%), *Resinas e elastômeros* (5,58%), *Produtos de limpeza e cosméticos* (2,96%) e *Produtos de borracha* (2,09%). Do Canadá o Estado comprou principalmente *Carvão mineral* (60,16%), *Aeronaves* (23,14%), e *Produtos químicos inorgânicos* (15,07%) (Gráfico 4).

¹ Classificação dos produtos pela CNAE 2.0 – Grupo.

Tabela 1 - Pauta de importações do Espírito Santo – US\$ milhões
Outubro de 2013

Produtos*	2013			2012	Variações	
	Part % Out	Out	Set	Out	Mensal	Interanual
Aeronaves	13,37	102,06	29,01	51,74	▲ 251,80	▲ 97,24
Automóveis, camionetas e utilitários	12,60	96,18	79,63	53,30	▲ 20,78	▲ 80,47
Carvão mineral	12,49	95,35	46,15	36,96	▲ 106,61	▲ 157,98
Equipamentos de comunicação	4,28	32,65	36,66	31,99	▼ -10,94	▲ 2,08
Bebidas alcoólicas	3,22	24,55	12,71	16,65	▲ 93,05	▲ 47,45
Tecelagem, exceto malha	3,14	23,98	23,44	32,77	▲ 2,30	▼ -26,81
Máqs e equips de uso geral	3,00	22,90	27,82	33,46	▼ -17,68	▼ -31,58
Produtos químicos inorgânicos	2,85	21,78	13,48	16,12	▲ 61,50	▲ 35,10
Produtos de borracha	2,71	20,68	18,82	25,79	▲ 9,87	▼ -19,82
Artigos do vestuário e acessórios	2,55	19,45	13,05	21,87	▲ 49,03	▼ -11,03
Demais	39,79	303,71	236,04	361,25	▲ 28,67	▼ -15,93
Total	100,00	763,29	536,84	681,90	▲ 42,18	▲ 11,94

Fonte: SECEX/MDIC.

Elaboração: Coordenação de Estudos Econômicos – CEE/IJSN.

*Classificação CNAE 2.0 - Grupo.

Tabela 2 - Pauta de importações do Espírito Santo – Mil toneladas líquidas
Outubro de 2013

Produtos*	2013		2012	Variações	
	Out	Set	Out	Mensal	Interanual
Aeronaves	0,07	0,04	0,05	▲ 58,88	▲ 33,93
Automóveis, camionetas e utilitários	8,74	7,21	4,74	▲ 21,10	▲ 84,39
Carvão mineral	728,04	362,60	172,51	▲ 100,78	▲ 322,03
Equipamentos de comunicação	0,34	0,26	0,25	▲ 33,29	▲ 38,74
Bebidas alcoólicas	30,55	13,57	18,77	▲ 125,09	▲ 62,75
Tecelagem, exceto malha	4,69	4,38	5,87	▲ 7,20	▼ -20,02
Máqs e equips de uso geral	3,06	4,06	4,77	▼ -24,57	▼ -35,76
Produtos químicos inorgânicos	61,38	42,72	26,95	▲ 43,67	▲ 127,76
Produtos de borracha	4,48	4,05	4,74	▲ 10,59	▼ -5,52
Artigos do vestuário e acessórios	1,02	0,60	1,11	▲ 70,30	▼ -8,52

Fonte: SECEX/MDIC.

Elaboração: Coordenação de Estudos Econômicos – CEE/IJSN.

*Classificação CNAE 2.0 - Grupo.

Tabela 3 - Mercado de origem das importações do Espírito Santo – US\$ milhões
Outubro de 2013

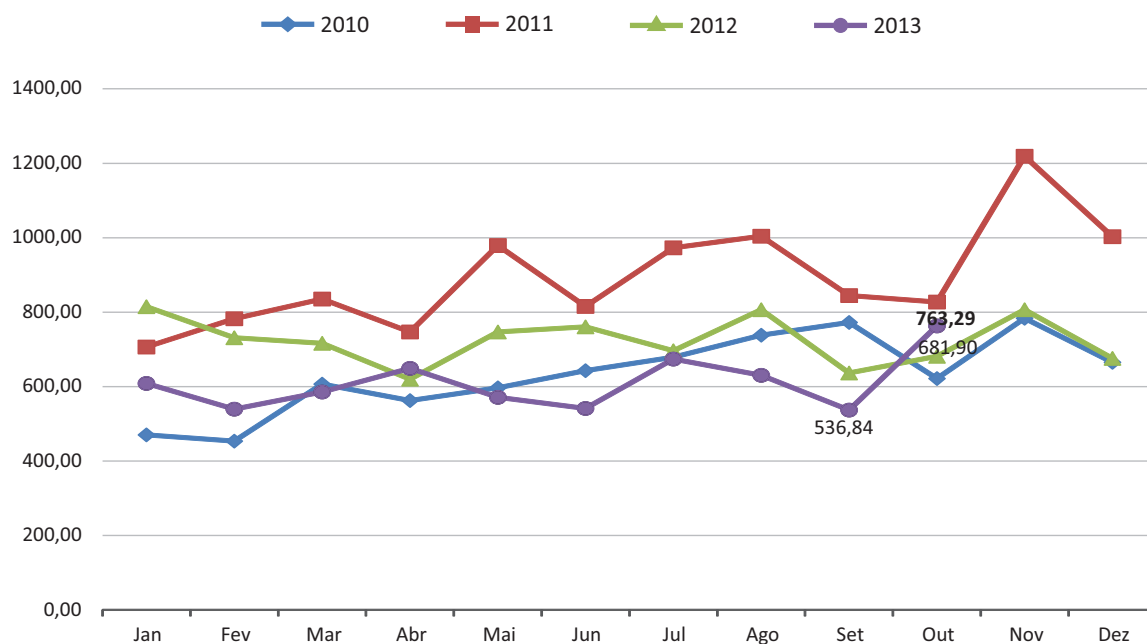
Países	2013			2012	Variações	
	Part % Out	Out	Set	Out	Mensal	Interanual
China	20,97	160,04	130,20	211,43	▲ 22,91	▼ -24,31
Estados Unidos	15,12	115,38	96,05	90,68	▲ 20,12	▲ 27,24
França	10,48	79,97	9,78	26,02	▲ 717,94	▲ 207,30
Canadá	7,61	58,09	1,83	46,40	▲ 3.080,73	▲ 25,19
Reino Unido	5,24	40,00	32,24	24,40	▲ 24,09	▲ 63,93
Coréia do Sul	4,54	34,68	26,22	37,91	▲ 32,26	▼ -8,53
Uruguai	3,96	30,23	15,12	18,34	▲ 99,96	▲ 64,83
Argentina	3,90	29,75	27,58	27,25	▲ 7,87	▲ 9,17
Alemanha	3,62	27,62	19,19	36,15	▲ 43,96	▼ -23,59
Italia	3,05	23,26	17,21	32,48	▲ 35,17	▼ -28,41
Demais	21,52	164,29	161,44	130,84	▲ 1,77	▲ 25,57
Total	100,00	763,29	536,84	681,90	▲ 42,18	▲ 11,94

Fonte: SECEX/MDIC.

Elaboração: Coordenação de Estudos Econômicos – CEE/IJSN.

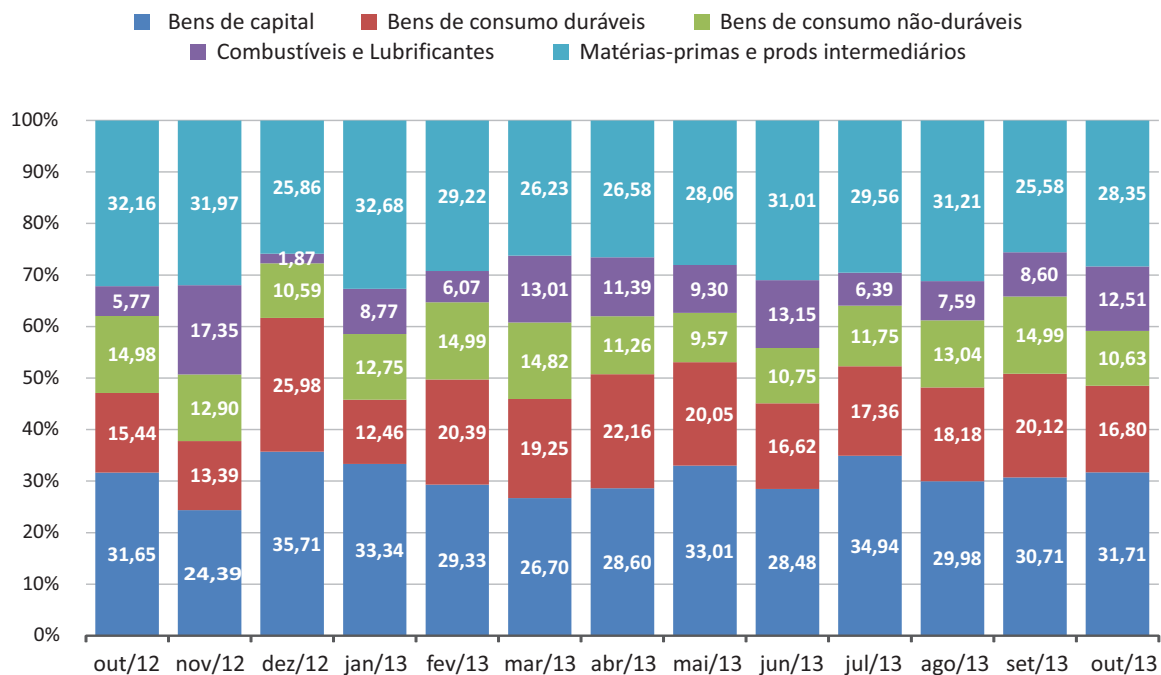
*Classificação CNAE 2.0 - Grupo.

Gráfico 1 - Importações do Espírito Santo
Meses de 2010 a 2013 – US\$ Milhões



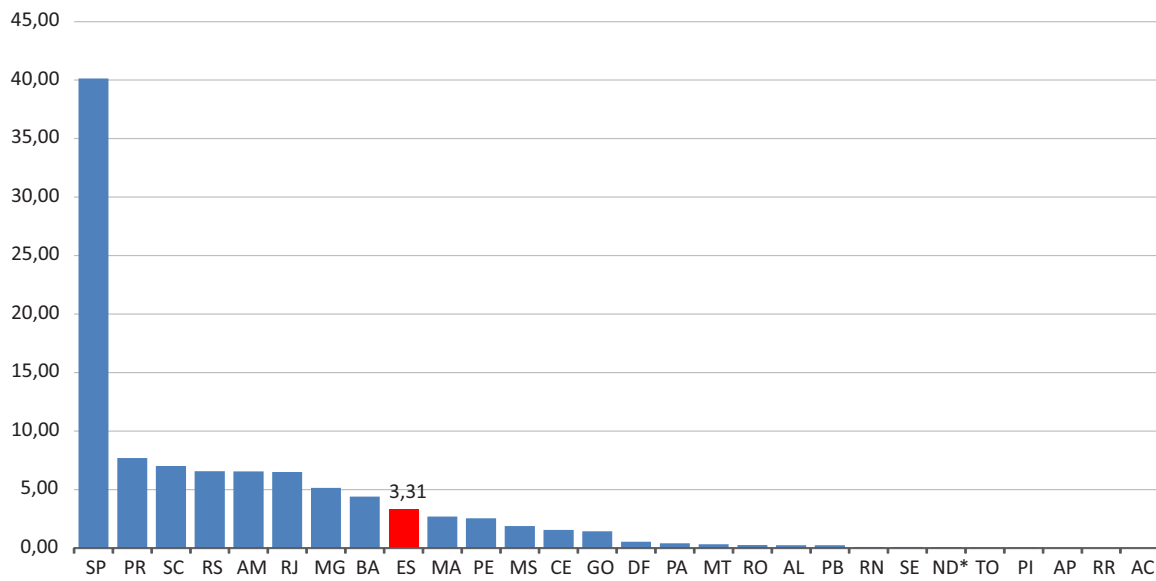
Fonte: SECEX/MDIC.
Elaboração: Coordenação de Estudos Econômicos – CEE/IJSN.

Gráfico 2 - Importações do Espírito Santo segundo Categorias de Uso
Participação % – Outubro de 2012 a Outubro de 2013



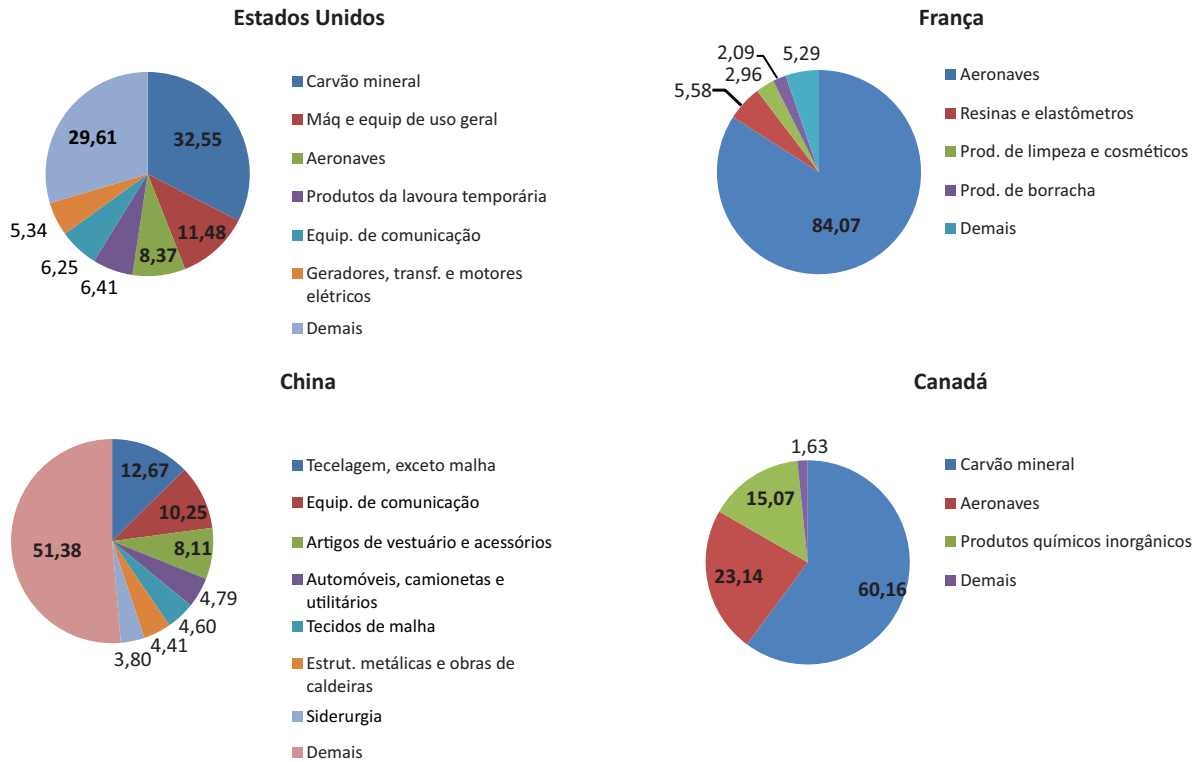
Fonte: SECEX/MDIC.
Elaboração: Coordenação de Estudos Econômicos – CEE/IJSN.

Gráfico 3 - Participações % das Uf's no total importado pelo país
Outubro de 2013



Fonte: SECEX/MDIC.
Elaboração: Coordenação de Estudos Econômicos – CEE/IJSN.

Gráfico 5 - Principais Produtos* das Principais Origens
Participações % – Outubro de 2013



Fonte: SECEX/MDIC.
Elaboração: Coordenação de Estudos Econômicos – CEE/IJSN.

Coordenação Geral

José Edil Benedito
Diretor-Presidente

Pablo Silva Lira
Diretor de Estudos e Pesquisas

Coordenação

Victor Nunes Toscano
Coordenação de Estudos Econômicos – CEE

Elaboração

Paula Rubia Simões Beiral
Coordenação de Estudos Econômicos – CEE

Revisão

Vitor Januário Oliveira
Coordenação de Estudos Econômicos – CEE

Editoração

Maria de Fátima Pessotti de Oliveira
Assessoria de Relacionamento Institucional – ARIN