

EXPORTAÇÕES – Maio/2013

As exportações capixabas de maio de 2013 atingiram valor de US\$ 773,62 milhões, queda de -16,27% em relação ao mês anterior.

Conforme os divulgados pela Secretaria de Comércio Exterior (SECEX/MDIC), e trabalhados pelo Instituto Jones dos Santos Neves (IJSN) as exportações do estado do Espírito Santo em maio de 2013 somaram US\$ 773,62 milhões, o que representou uma queda de -16,27% em relação à abril do mesmo ano e -31,55% em relação à maio do ano anterior (Gráfico 1 e Tabela 1).

Os principais produtos exportados no mês de maio de 2013, em termos de valor, foram: *Minérios de ferro aglomerados e seus concentrados*, com 60,81% do total, e ficou basicamente estável na comparação com o mês anterior (-0,43%); *Celulose* ficou na segunda colocação, com 13,00% do total vendido e aumento de +25,53% em relação à abril; Em terceiro lugar ficou *Outros granitos trabalhados e suas obras*, com 10,24% do total e aumento de +4,09% na comparação em questão. *Café em grãos* representou 5,80% das vendas, mas houve queda de -2,44% em relação à abril. Apenas esses quatro produtos representaram quase 90% do valor exportado no período (Tabela 1).

Quanto ao volume exportado em maio na comparação com abril de 2013, *Minérios de ferro aglomerados e seus concentrados* apresentou queda de -1,51%; *Celulose* exibiu crescimento

de +18,11%; *Outros granitos trabalhados e suas obras* mostrou aumento de +6,81% no período; e *Café em grãos* apresentou queda de -0,60% na mesma base de comparação (Tabela 2).

A estrutura das exportações em maio de 2013, em relação à agregação de valor, continuou basicamente com mesmo padrão: 70,10% do total exportado como produtos básicos, 13,42% como semimanufaturados, e 16,48% com maior nível de agregação de valor, ou manufaturados (Gráfico 2).

Em relação aos destinos das vendas capixabas em maio de 2013, Estados Unidos colocou-se como principal comprador com 20,12% do total e um aumento de +15,84% em relação ao mês anterior. Em seguida ficou Países baixos (Holanda) com 7,75% e crescimento de +6,96% na comparação com abril. Em terceiro lugar se posicionou o Canadá com 7,36%, e aumento de +92,68% no período. O quarto lugar foi ocupado pelo Japão com 6,76% das vendas capixabas, mas apresentou queda de -41,51% em relação ao mês anterior. A China veio na quinta posição do ranking com 6,61% e queda de -16,09% em relação à abril. A Argentina somou 5,24% do total e aumentou +176,67% na comparação com o mês anterior. Destaca-se que os seis países juntos somaram mais de 53% dos destinos das vendas capixabas em maio de 2013 (Tabela 3).

Tabela 1 - Pauta de Exportação do Espírito Santo
US\$ milhões – Maio de 2013

Produtos*	Partic. %	2013		2012	Variações	
	mai/13	Mai	Abr	Mai	Mensal	Interanual
Minérios de ferro aglomerados e seus concentrados	60,81	470,46	472,65	493,63	▼ -0,46	▼ -4,69
Pasta química de madeira (celulose)	13,00	100,59	80,14	102,74	▲ 25,53	▼ -2,09
Outros granitos trabalhados e suas obras	10,24	79,21	76,10	64,67	▲ 4,09	▲ 22,49
Café não torrado, não descafeinado, em grão	5,80	44,90	46,02	42,88	▼ -2,44	▲ 4,71
Outros lamin. Ferro/aço, L>=6dm, quente, rolos, E<3mm	1,24	9,61	22,29	12,70	▼ -56,89	▼ -24,33
Granito cortado em blocos ou placas	1,20	9,27	14,70	11,62	▼ -36,96	▼ -20,23
Pimenta "Piper", seca	0,91	7,07	3,67	1,32	▲ 92,54	▲ 435,80
Lamin.Ferro/aço, quente, L>=60cm,rolo,4.75mm<E<=10mm	0,73	5,64	2,05	0,25	▲ 174,86	-
Combustíveis e Lubrif. p/ embarcações	0,73	5,62	6,92	19,02	▼ -18,81	▼ -70,46
Lamin.de outras ligas aços, quente,L>=600mm,rolos	0,65	5,04	3,85	7,11	▲ 31,20	▼ -29,01
Demais	4,68	36,21	195,53	374,28	▼ -81,48	▼ -90,33
TOTAL	100,00	773,62	923,91	1.130,22	▼ -16,27	▼ -31,55

Fonte: Secretaria de Comércio Exterior (SECEX/MDIC).

Elaboração: Coordenação de Estudos Econômicos (CEE) – IJSN.

* Classificação NCM

Tabela 2 - Pauta de Exportação do Espírito Santo
Mil Toneladas Líquidas – Maio de 2013

Produtos*	2013		2012	Variações	
	Mai	Abr	Mai	mensal	Interanual
Minérios de ferro aglomerados e seus concentrados	3.447,49	3.500,43	3.170,79	▼ -1,51	▲ 8,73
Pasta química de madeira (celulose)	210,90	178,56	207,17	▲ 18,11	▲ 1,80
Outros granitos trabalhados e suas obras	99,54	93,20	80,74	▲ 6,81	▲ 23,28
Café não torrado, não descafeinado, em grão	17,84	17,95	13,77	▼ -0,60	▲ 29,57
Outros lamin. Ferro/aço, L>=6dm, quente, rolos, E<3mm	14,90	34,98	17,63	▼ -57,40	▼ -15,47
Granito cortado em blocos ou placas	56,73	95,71	72,70	▼ -40,73	▼ -21,97
Pimenta "Piper", seca	1,13	0,58	0,17	▲ 95,20	▲ 548,36
Lamin.Ferro/aço, quente, L>=60cm,rolo,4.75mm<E<=10mm	8,28	3,23	0,37	▲ 156,49	-
Combustíveis e Lubrif. p/ embarcações	8,56	9,85	26,25	▼ -13,16	▼ -67,40
Lamin.de outras ligas aços, quente,L>=600mm,rolos	7,44	6,04	9,72	▲ 23,30	▼ -23,45

Fonte: Secretaria de Comércio Exterior (SECEX/MDIC).

Elaboração: Coordenação de Estudos Econômicos (CEE) – IJSN.

* Classificação NCM – 8 dígitos.

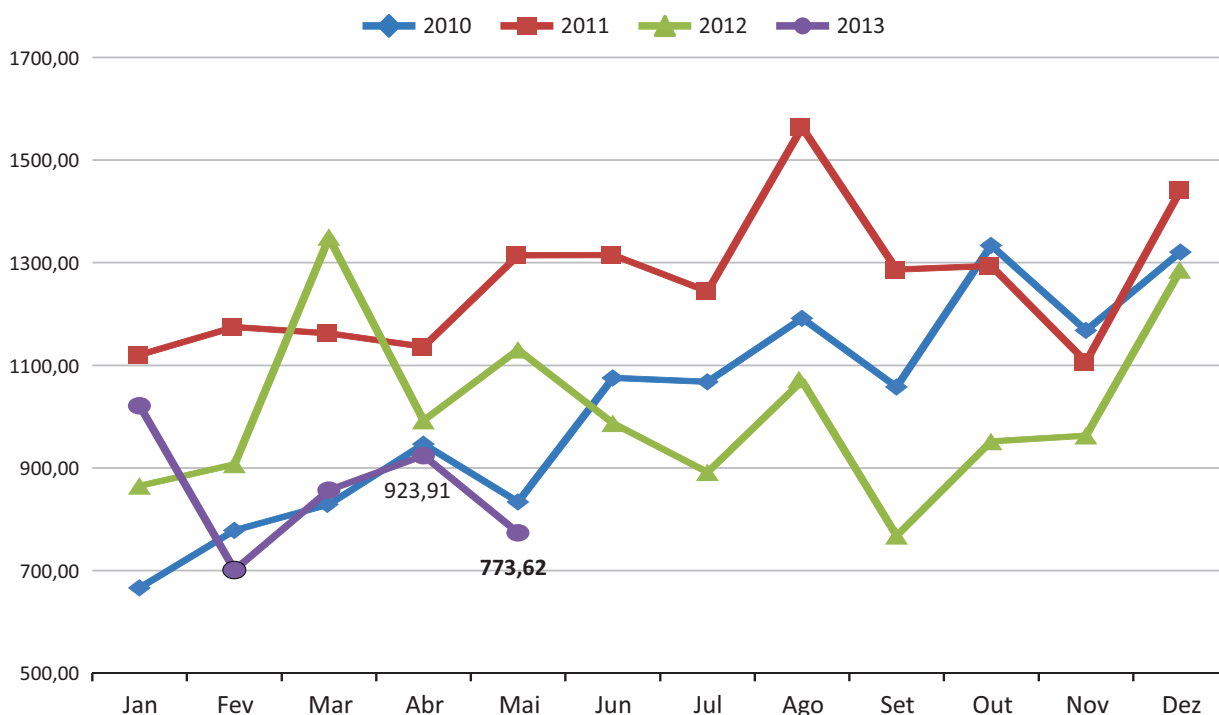
Tabela 3 - Mercados de Destino das Exportações do Espírito Santo
US\$ milhões – Maio de 2013

Países	Part. %	2013		2012	Variações	
	Mai/13	Mai	Abr	Mai	Mensal	Interanual
Estados Unidos	20,12	155,66	134,37	326,88	▲ 15,84	▼ -52,38
Países Baixos (Holanda)	7,75	59,97	56,07	49,92	▲ 6,96	▲ 20,15
Canadá	7,36	56,92	29,54	27,88	▲ 92,68	▲ 104,14
Japão	6,76	52,33	89,47	90,50	▼ -41,51	▼ -42,17
China	6,61	51,10	60,90	82,51	▼ -16,09	▼ -38,07
Argentina	5,24	40,52	14,64	43,99	▲ 176,67	▼ -7,89
Líbia	4,27	33,03	0,95	11,04	▲ 3.368,63	▲ 199,23
Alemanha	4,00	30,97	24,03	44,48	▲ 28,88	▼ -30,37
França	3,63	28,04	2,04	39,99	▲ 1.273,50	▼ -29,87
Malásia	3,38	26,15	0,34	30,87	▲ 7.554,08	▼ -15,29
Demais	30,88	238,93	511,54	382,17	▼ -53,29	▼ -37,48
TOTAL	100,00	773,62	923,91	1.130,22	▼ -16,27	▼ -31,55

Fonte: Secretaria de Comércio Exterior (SECEX/MDIC).

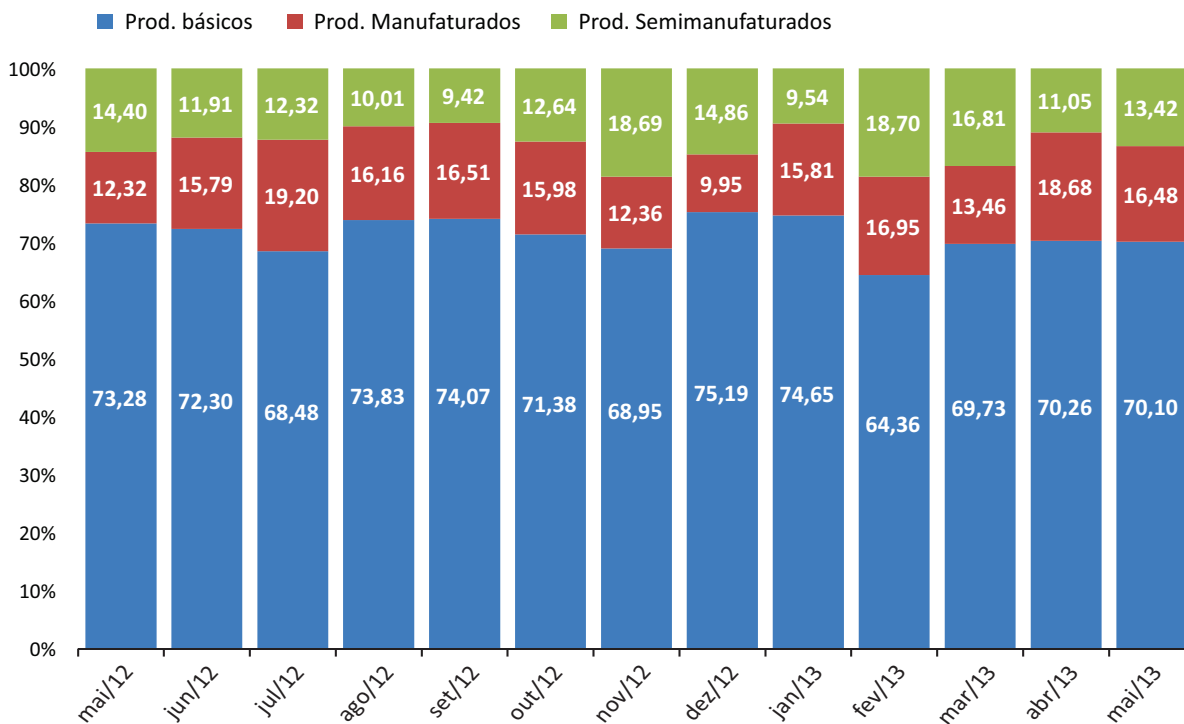
Elaboração: Coordenação de Estudos Econômicos (CEE) – IJSN.

Gráfico 1 - Exportações do Espírito Santo
Meses de 2010 à 2013 – US\$ milhões



Fonte: Secretaria de Comércio Exterior (SECEX/MDIC).
Elaboração: Coordenação de Estudos Econômicos (CEE) - IJSN.

Gráfico 2 - Exportações do Espírito Santo segundo Fator Agregado
Participação % - Maio de 2012 a Maio de 2013



Fonte: Secretaria de Comércio Exterior (SECEX/MDIC).
Elaboração: Coordenação de Estudos Econômicos (CEE) - IJSN.

Coordenação Geral

José Edil Benedito
Diretor-Presidente

Pablo Silva Lira

Diretor de Estudos e Pesquisas

Coordenação

Victor Nunes Toscano
Coordenação de Estudos Econômicos – CEE

Banco de Dados

Coordenação de Estatística – CEST

Elaboração

Paula Rubia Simões Beiral
Coordenação de Estudos Econômicos – CEE

Revisão

Victor Nunes Toscano
Coordenação de Estudos Econômicos – CEE

Editoração

Lastênio João Scopel
Assessoria de Relacionamento Institucional – ARIN