

## IMPORTAÇÕES – Abril/2013

*Em abril as importações capixabas seguiram padrão de recuperação pelo segundo mês consecutivo de 2013, apresentando valor de US\$ 649,15 milhões, segundo maior valor da série histórica.*

Dados de abril de 2013, compilados pelo Instituto Jones dos Santos Neves (IJSN), divulgados pela Secretaria de Comércio Exterior (SECEX), mostraram padrão de recuperação nas importações capixabas pelo segundo mês consecutivo do ano corrente. Ocorreu aumento de +10,86% em relação ao mês imediatamente anterior e +4,69% em relação ao mesmo mês do ano anterior (abril de 2012). A análise da série desde 2010 revela que, para os meses de abril, o valor das compras externas em 2013 só é menor que o mesmo mês de 2011, ano em que o comércio exterior apresentou valores recordes<sup>1</sup> (Gráfico 1).

Os produtos que apresentaram maiores participações na pauta de importações em abril do corrente ano, em termos de valor, foram: *Automóveis, camionetas e utilitários* (17,15%), *Carvão mineral* (11,26%), *Aeronaves* (7,46%), *Equipamentos de comunicação* (4,89%), *Artigos de vestuário e acessórios* (3,75%), *Máquinas e equipamentos de uso geral* (3,64%), *Produtos de borracha* (3,63%), *Máquinas e equipamentos p/ extração mineral e construção* (3,51%), *Tecelagem, exceto malha* (3,23%) e *Bebidas alcoólicas* (2,46%) (Tabela 1).

Em relação ao volume importados houve aumento em relação mês imediatamente anterior nos seguintes grupos: *Produtos químicos inorgânicos* (+16,95%), *Bebidas alcoólicas* (+15,88%), *Automóveis, camionetas e utilitários* (+59,59%), *Siderurgia* (+64,90%), *Aparelhamento de pedras e fabricação de outros produtos minerais não-metálicos* (+192,11%), *Produtos de borracha* (+30,12%) e *Tecelagem, exceto malha* (+53,48%) (Tabela 2).

Os países dos quais o Espírito Santo mais importou em abril de 2013 foram, em ordem de participação: China (20,79%), Estados Unidos (18,71%), Canadá (8,76%) e Reino Unido (7,08%). Apenas esses quatro

países foram responsáveis por mais de 55% das origens dos produtos comprados pelo estado em abril de 2013 (Tabela 3).

Dos US\$ 134,99 milhões de produtos comprados da China, no período, as maiores participações foram dos grupos: *Tecelagem, exceto malha* (13,15%), *Artigos do vestuário e acessórios* (11,76%), *Equipamentos de comunicação* (9,48%), *Automóveis, camionetas e utilitários* (5,11%), *Equipamentos de transportes, não especificados anteriormente* (4,29%), *Artefatos têxteis, exceto vestuário* (4,16%), *Motores, bombas, compressores e equipamentos de transmissão* (4,13%), *Máquinas e equipamentos para extração mineral e construção* (4,05%), *Tecidos de malha* (3,76%) e *Produtos de borracha* (3,16%). Dos US\$ 121,46 milhões importados dos Estados Unidos, os principais grupos foram: *Carvão mineral* (33,31%), *Automóveis, camionetas e utilitários* (11,28%), *Máquinas e equipamentos de uso geral* (10,41%), *Máquinas e equipamentos para extração mineral e construção* (7,76%), *Aeronaves* (6,59%), *Equipamentos de comunicação* (4,13%), *Tubos de aço* (3,95%), *Produtos de moagem, amiláceos e alimentos para animais* (2,97%), *Produtos químicos orgânicos* (2,34%) e *Geradores, transformadores e motores elétricos* (1,68%) (Gráfico 2).

A análise das importações capixabas em termos de categorias de uso mostra que em abril de 2013 a maior participação foi de *Bens de capital* (28,60%) seguida de *Produtos intermediários* (26,58%). Ou seja, mais de 55% do valor total comprado em abril pelo estado foram produtos destinados à produção. Em relação aos *Bens de consumo*, os *duráveis* tiveram participação de 22,16% e os *não-duráveis* 11,26%. Em relação ao mês imediatamente anterior, destaca-se o aumento das participações de *Bens de capital* (+1,9 pontos percentuais (p.p.)), *Bens de consumo duráveis* (+2,91

<sup>1</sup> Para maiores detalhes sobre o ano de 2011 ver: PANORAMA ECONÔMICO - Espírito Santo II semestre de 2011. IJSN, jun.2012, 24p. (Disponível em: <[http://www.ijsn.es.gov.br/Sitio/index.php?option=com\\_content&view=article&id=1291:panorama-economico-espírito-santo-2o-semestre-2011&catid=119&Itemid=204](http://www.ijsn.es.gov.br/Sitio/index.php?option=com_content&view=article&id=1291:panorama-economico-espírito-santo-2o-semestre-2011&catid=119&Itemid=204)>).

p.p.). Já *Produtos intermediários* ficaram estáveis (+0,35 p.p.), e ocorreu queda nas categorias de *Bens de consumo não-duráveis* (-3,56 p.p.), e *Combustíveis e lubrificantes* (-1,62 p.p.) (Gráfico 3).

Destaca-se que dos US\$ 185,65 milhões comprados de *Bens de capital* em abril, os principais grupos de produtos especificados foram: *Aeronaves* (26,09%), *Equipamentos de comunicação* (17,04%), *Máquinas e equipamentos de uso geral* (12,45%), *Máquinas e equipamentos para extração mineral e construção* (12,26%) e *Caminhões e ônibus* (6,95%). Dos US\$ 172,57 milhões de compras de *Produtos intermediários*, os principais grupos foram: *Produtos de borracha* (13,30%), *Tecelagem, exceto malha* (12,14%),

*Resinas e elastômeros* (7,82%), *Bebidas alcoólicas* (7,09%), e *Produtos químicos inorgânicos* (6,84%). Dos US\$ 143,86 milhões em importações de *Bens de consumo duráveis*, os grupos que se destacaram foram: *Automóveis, camionetas e utilitários* (77,26%), *Equipamentos de transportes* (7,01%), *Artigos para viagem e de couro* (2,74%), *Eletrodomésticos* (1,96%) e *Lâmpadas e equipamentos de iluminação* (1,75%). Finalmente, dos US\$ 73,12 milhões em compras de *Bens de consumo não-duráveis*, os destaques foram: *Artigos do vestuário e acessórios* (33,22%), *Produtos de limpeza, cosméticos, etc* (13,00%), *Laticínios* (9,59%), *Tecidos de malha* (7,07%), e *Conservas de frutas, legumes e vegetais* (5,43%) (Tabela 4).

**Tabela 1 - Pauta de importações do Espírito Santo – US\$ milhões**  
Abril de 2013

Produtos*	2013			2012	Variações	
	Part % Abr	Abr	Mar	Abr	Mensal	Interanual
Automóveis, camionetas e utilitários	17,15	111,32	82,36	105,62	35,17	5,40
Carvão mineral	11,26	73,07	74,37	24,27	-1,74	201,03
Aeronaves	7,46	48,43	23,98	20,16	101,95	140,19
Equipamentos de comunicação	4,89	31,72	28,43	27,87	11,57	13,82
Artigos do vestuário e acessórios	3,75	24,32	25,23	20,58	-3,62	18,15
Máquinas e equipamentos de uso geral	3,64	23,60	26,19	33,16	-9,89	-28,82
Produtos de borracha	3,63	23,59	20,05	15,74	17,62	49,89
Máqs e equips p/ extração mineral e construção	3,51	22,75	17,08	40,20	33,24	-43,39
Tecelagem, exceto malha	3,23	20,96	14,45	15,34	45,05	36,65
Bebidas alcoólicas	2,46	15,94	13,63	24,72	16,91	-35,52
Demais	39,04	253,45	259,79	292,41	-2,44	-13,33
<b>TOTAL</b>	<b>100,00</b>	<b>649,15</b>	<b>585,56</b>	<b>620,07</b>	<b>10,86</b>	<b>4,69</b>

Fonte: SECEX/MDIC.

Elaboração: Coordenação de Estudos Econômicos – CEE/IJSN.

\*Classificação CNAE 2.0 - Grupo.

**Tabela 2 - Pauta de importações do Espírito Santo – Mil toneladas líquidas**  
Abril de 2013

Produtos*	2013		2012	Variações	
	Abr	Mar	Abr	Mensal	Interanual
Carvão mineral	505,40	506,55	111,72	-0,23	352,37
Produtos químicos inorgânicos	25,85	22,11	2,86	16,95	804,82
Bebidas alcoólicas	18,58	16,04	32,54	15,88	-42,90
Automóveis, camionetas e utilitários	9,95	6,24	9,67	59,59	2,98
Siderurgia	9,04	5,48	13,25	64,90	-31,77
Apar. de pedras e fabric. de out. prods minerais não-metálicos	6,56	2,25	4,71	192,11	39,19
Produtos derivados do petróleo	5,55	37,05	2,46	-85,01	126,07
Produtos de borracha	5,45	4,19	3,19	30,12	70,92
Resinas e elastômeros	3,94	4,54	4,27	-13,26	-7,71
Tecelagem, exceto malha	3,92	2,56	2,35	53,48	66,97

Fonte: SECEX/MDIC.

Elaboração: Coordenação de Estudos Econômicos – CEE/IJSN.

\*Classificação CNAE 2.0 - Grupo.

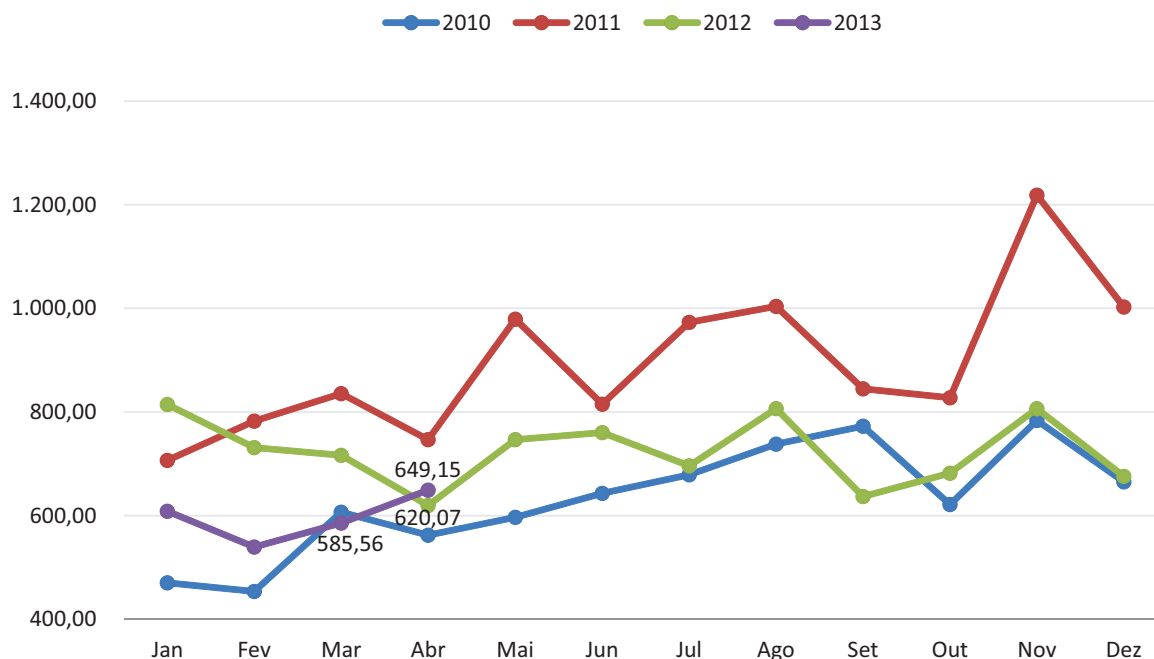
**Tabela 3 - Mercado de origem das importações do Espírito Santo – US\$ milhões**  
Abril de 2013

Países	2013			2012	Variações	
	Part % Abr	Abr	Mar	Abr	Mensal	Interanual
China	20,79	134,99	137,82	142,31	-2,06	-5,15
Estados Unidos	18,71	121,46	95,56	59,87	27,10	102,86
Canadá	8,76	56,86	36,27	1,80	56,79	3.051,20
Reino Unido	7,08	45,93	39,66	52,61	15,81	-12,69
Coréia do Sul	5,51	35,76	35,90	39,44	-0,39	-9,34
Itália	4,93	32,01	20,53	21,04	55,89	52,16
França	3,76	24,39	13,47	23,75	81,03	2,70
Alemanha	2,79	18,10	30,94	47,94	-41,49	-62,24
Uruguai	2,65	17,23	11,20	17,76	53,81	-3,00
Japão	2,57	16,67	7,28	12,63	129,01	31,96
Demais	22,46	145,77	156,94	200,92	-7,12	-27,45
<b>TOTAL</b>	100,00	<b>649,15</b>	<b>585,56</b>	<b>620,07</b>	<b>10,86</b>	<b>4,69</b>

Fonte: SECEX/MDIC.

Elaboração: Coordenação de Estudos Econômicos – CEE/IJSN.

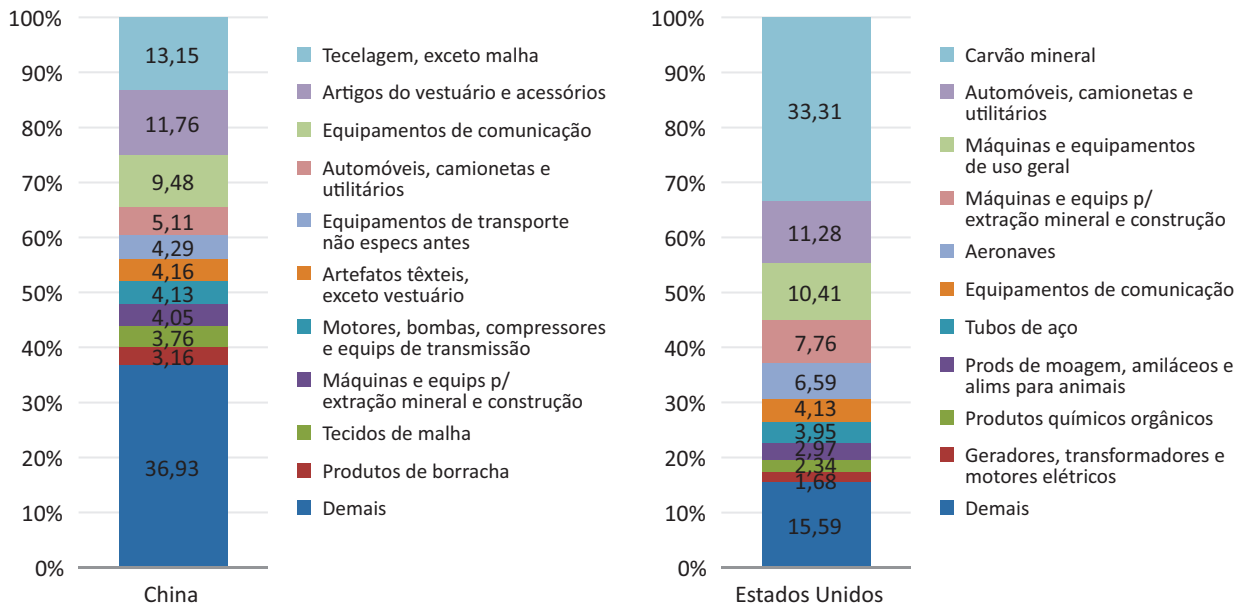
**Gráfico 1 - Importações do Espírito Santo**  
Meses de 2010 a 2013 – US\$ Milhões



Fonte: SECEX/MDIC.

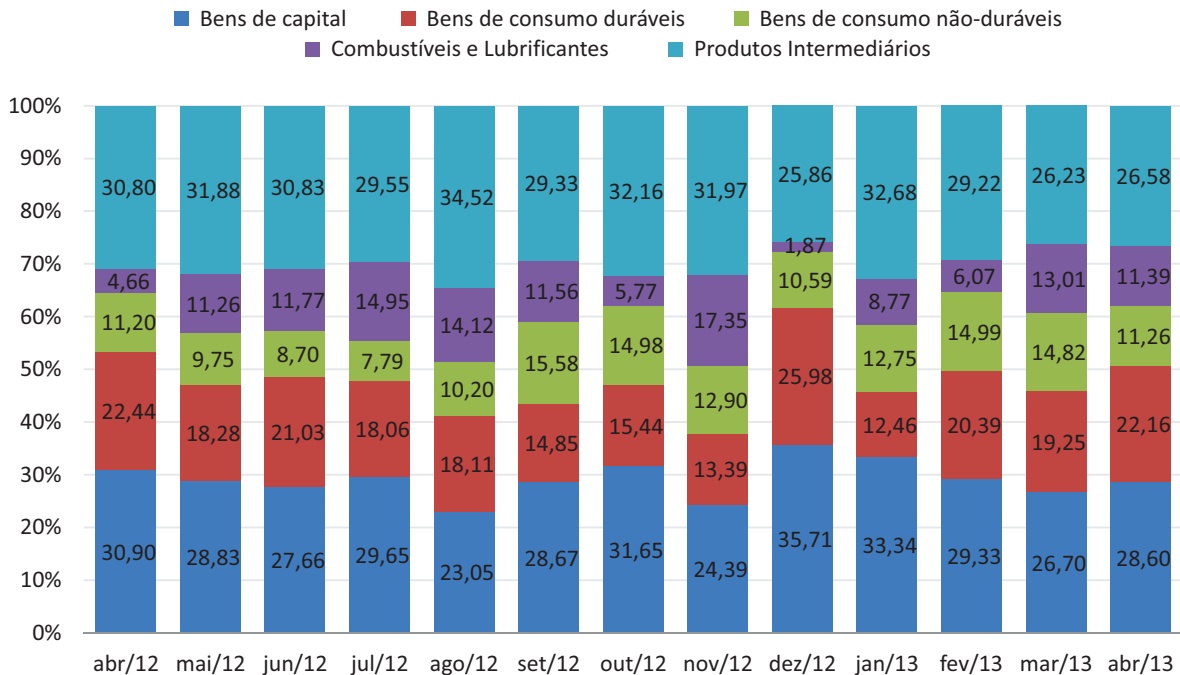
Elaboração: Coordenação de Estudos Econômicos – CEE/IJSN.

**Gráfico 2 - Principais Produtos das Principais Origens**  
Participação % – Abril de 2013



Fonte: SECEX/MDIC.  
Elaboração: Coordenação de Estudos Econômicos – CEE/IJSN.

**Gráfico 3 - Importações do Espírito Santo segundo Categorias de Uso**  
Participação % – Abril de 2012 a Abril de 2013



Fonte: SECEX/MDIC.  
Elaboração: Coordenação de Estudos Econômicos – CEE/IJSN.

**Tabela 4 - Principais Produtos\* por Categoria de Uso**  
Abril de 2013

Bens de Capital	US\$ milhões	Part %
Aeronaves	48,43	26,09
Equip. de comunicação	31,64	17,04
Máq. E equip. de uso geral	23,11	12,45
Máq. E equip. p/ extração mineral e construção	22,75	12,26
Caminhões e ônibus	12,91	6,95
Demais	46,82	25,22
<b>Total</b>	<b>185,65</b>	<b>100,00</b>
Produtos Intermediários	US\$ milhões	Part %
Produtos de borracha	22,95	13,30
Tecelagem, exceto malha	20,96	12,14
Resinas e elastômeros	13,50	7,82
Bebidas alcoólicas	12,23	7,09
Produtos químicos inorgânicos	11,81	6,84
Demais	91,13	52,81
<b>Total</b>	<b>172,57</b>	<b>100,00</b>
Bens de consumo duráveis	US\$ milhões	Part %
Automóveis, camionetas e utilitários	111,14	77,26
Equip. de transporte não espec. antes	10,09	7,01
Artigos p/ viagem e de couro	3,94	2,74
Eletrrodomésticos	2,82	1,96
Lâmpadas e equip de iluminação	2,52	1,75
Demais	13,35	9,28
<b>Total</b>	<b>143,86</b>	<b>100,00</b>
Bens de consumo não-duráveis	US\$ milhões	Part %
Artigos do vestuário e acessórios	24,29	33,22
Produtos de limpeza, cosméticos, etc	9,50	13,00
Laticínios	7,01	9,59
Tecidos de malha	5,17	7,07
Conservas de frutas, legumes e vegetais	3,97	5,43
Demais	23,18	31,70
<b>Total</b>	<b>73,12</b>	<b>100,00</b>

Fonte: SECEX/MDIC.

Elaboração: Coordenação de Estudos Econômicos – CEE/IJSN.

\*Classificação CNAE 2.0 - Grupo.

**Coordenação Geral**

José Edil Benedito  
Diretor-Presidente

Pablo Silva Lira  
Diretor de Estudos e Pesquisas (Interino)

**Coordenação**

Victor Nunes Toscano  
Coordenação de Estudos Econômicos – CEE

**Banco de Dados**

Coordenação de Estatística – CEST

**Elaboração**

Paula Rubia Simões Beiral  
Coordenação de Estudos Econômicos – CEE

**Revisão**

Victor Nunes Toscano  
Coordenação de Estudos Econômicos – CEE

**Editoração**

João Vitor André  
Assessoria de Relacionamento Institucional – ARIN