

EXPORTAÇÕES – Março/2013

Exportações capixabas em março de 2013 alcançam US\$ 856 milhões, terceiro melhor valor para o mês de março da série histórica.

Em março de 2013, as exportações do Espírito Santo registraram valor de US\$ 856 milhões. Esse resultado, divulgado pela Secretaria de Comércio Exterior (SECEX/MDIC) e compilado pelo Instituto Jones dos Santos Neves (IJSN), aponta para um aumento de +22,22% em relação a fevereiro do mesmo ano. Entretanto, na comparação com o mesmo mês do ano anterior, registrou-se uma queda de -36,47% (Tabela 1). Em relação com os valores das exportações registradas nos meses de março dos últimos três anos, nota-se que 2013 alcançou o terceiro maior valor da série histórica, atrás do resultado alcançado em 2011 (US\$ 829,39 milhões) e 2012 (US\$ 1.349,72 milhões) (Gráfico 1).

A maior parte desse crescimento pode ser explicado pelo aumento das exportações de produtos básicos no mês de março. Analisando o perfil das exportações em relação de acordo com o fator de agregação de valor dos produtos houve um aumento de 6 pontos percentuais (p.p.) na participação de produtos básicos, apesar da tendência de retração dos valores exportados em relação aos últimos três meses. Adicionalmente, registrou-se redução de -2 p.p. na participação de produtos semimanufaturados e -4 p.p. de manufaturados em relação ao mês imediatamente anterior (Gráficos 2 e 3).

Este desempenho foi impulsionado principalmente pelas exportações de *Minério de ferro aglomerado* (+36,12%), mercadoria que neste período representou mais de 60% do valor exportado pelo Espírito Santo. Em grande parte, o crescimento do valor exportado deste produto foi acompanhado pelo crescimento do volume exportado, que na mesma base de comparação apresentou aumento de +25,13%, passando de 2,84 milhões de toneladas em

fevereiro para 3,56 milhões de toneladas em março. Uma possível explicação pode estar associada à expansão da demanda internacional, uma vez que a China apresentou crescimento de 7,7% no primeiro trimestre de 2013¹ e sinais de expansão na economia Argentina (+3,2% em janeiro)². Em segundo lugar, com uma participação na pauta quase seis vezes menor em termos de valor (10,75%), as vendas de *Celulose* apresentaram redução na comparação entre meses consecutivos (-8,70%), acompanhando a queda de -4,76% no volume transacionado. Destaca-se os aumentos nas vendas de *Granitos trabalhados* (+46,15%), *Seções transversais de ferro/aço* (+53,10%) e *Café em grão* (+37,87%), cujo desempenho pode ser explicado pelo aumento das quantidades embarcadas: +42,69%, +44,11% e +38,80% respectivamente (Tabelas 1 e 2).

Em relação aos principais mercados de destino das exportações locais, o EUA permanece como principal comprador dos produtos locais, apesar da queda de -7,42% em relação a fevereiro, com destaques para as vendas *Granitos Trabalhados* (participação 52% da pauta) e *Celulose* com 37% de participação na pauta. Na segunda posição, as exportações para a China aceleraram de fevereiro a março com um crescimento de +41,18% nessa comparação, principalmente por conta do *Minério de ferro aglomerado* cuja participação foi de 69% de tudo que foi vendido para este país. Vale mencionar as exportações para a Argentina, país que figurou como o terceiro destino dos produtos exportados, com 69% destinado as compras de *Minério de ferro aglomerado*. Por fim, interessante notar que apenas as exportações de Minério colocaram a Malásia como quarto maior destino da pauta de exportações local (Tabela 3 e Gráfico 4).

¹ G1, China cresce 7,7% no 1º trimestre de 2013. Disponível em: <http://migre.me/e93X9>. Acesso em 16 de abril de 2013.

² VALOR, Indec confirma crescimento de 3,2% do PIB argentino em janeiro, Disponível em: <http://migre.me/e93lb>. Acesso em 16 de abril de 2013.

Tabela 1 - Pauta de Exportação do Espírito Santo
US\$ milhões – Março de 2013

	Participação % Mar/13	2013		2012	Variação %	
		Mar	Fev	Mar	Mensal	Interanual
Minério de ferro aglomerado	60,51%	518,48	380,90	728,13	36,12	-28,79
Celulose (pasta química de madeira)	10,75%	92,15	100,93	111,43	-8,70	-17,30
Granitos trabalhados	7,86%	67,32	46,06	61,14	46,15	10,11
Seção transversal de ferro/aço	4,41%	37,80	24,69	72,71	53,10	-48,02
Café em grão	4,10%	35,15	25,50	62,63	37,87	-43,88
Óleos brutos de petróleo	2,44%	20,90	24,41	140,97	-14,39	-85,18
Tubos flexíveis de ferro ou aço	1,40%	12,02	1,30	47,76	826,79	-74,84
Rolos laminados de ferro/aço	1,19%	10,15	33,17	12,35	-69,39	-17,75
Granito em blocos ou placas	0,75%	6,41	4,09	10,64	56,65	-39,79
Combustíveis e lubrificantes para embarcações	0,39%	3,32	1,91	19,77	73,83	-83,21
<i>Demais</i>	6,59%	56,48	60,03	100,97	-5,92	-44,06
TOTAL	100,00%	856,85	701,08	1.348,72	22,22	-36,47

Fonte: Secretaria de Comércio Exterior (SECEX/MDIC).
Elaboração: Coordenação de Estudos Econômicos (CEE) – IJSN.
* Classificação NCM – 8 dígitos.

Tabela 2 - Pauta de Exportação do Espírito Santo
Mil Toneladas Líquidas – Março de 2013

Produtos (NCM)	2013		2012	Variação %	
	Mar	Fev	Mar	Mensal	Interanual
Minério de ferro aglomerado	3.561,15	2.846,03	4.710,84	25,13	-24,41
Celulose (pasta química de madeira)	210,30	220,81	226,18	-4,76	-7,02
Granitos trabalhados	81,67	57,24	73,56	42,69	11,03
Seção transversal de ferro/aço	76,95	53,40	145,09	44,11	-46,96
Café em grão	13,41	9,66	18,59	38,80	-27,86
Óleos brutos de petróleo	30,21	31,84	179,15	-5,13	-83,14
Tubos flexíveis de ferro ou aço	0,87	0,08	3,50	1.041,77	-75,28
Rolos laminados de ferro/aço	17,57	63,87	19,00	-72,49	-7,53
Granito em blocos ou placas	42,64	29,00	57,92	47,01	-26,39

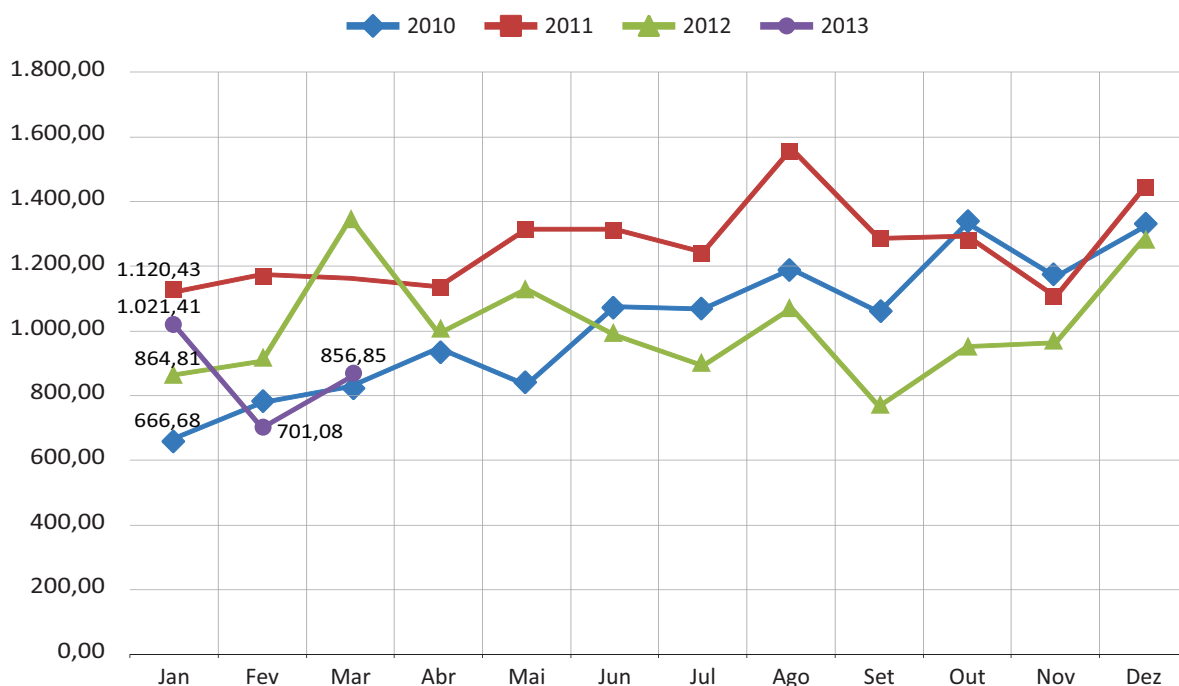
Fonte: Secretaria de Comércio Exterior (SECEX/MDIC).
Elaboração: Coordenação de Estudos Econômicos (CEE) – IJSN.
* Classificação NCM – 8 dígitos.

Tabela 3 - Mercados de Destino das Exportações do Espírito Santo
US\$ milhões – Março de 2013

Países	Participação % Mar/13	2013		2012	Variação %	
		Mar	Fev	Mar	Mensal	Interanual
Estados Unidos	12,64%	108,29	116,97	197,95	-7,42	-45,29
China	12,32%	105,54	74,76	131,68	41,18	-19,85
Argentina	8,75%	75,01	39,28	91,91	90,97	-18,39
Malásia	6,80%	58,31	0,05	61,88	-	-5,77
França	6,08%	52,09	32,76	2,26	58,99	2.203,94
Holanda	5,98%	51,26	46,49	117,04	10,26	-56,20
Egito	5,34%	45,71	0,90	52,06	-	-12,19
Itália	4,84%	41,44	21,88	6,49	89,40	538,55
Trinidad e Tobago	4,41%	37,79	54,45	36,34	-30,60	3,97
<i>Demais</i>	32,84%	281,41	313,54	651,12	-10,25	-56,78
TOTAL	100,00%	856,85	701,08	1.348,72	22,22	-36,47

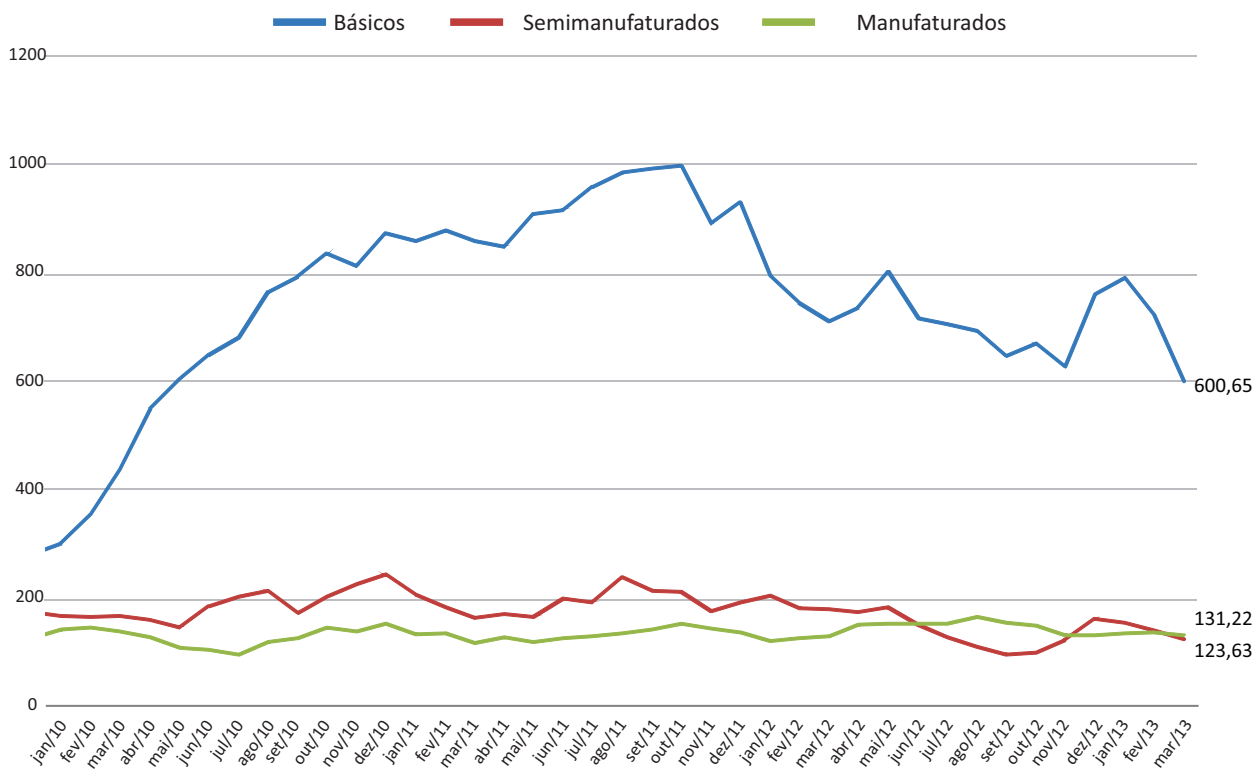
Fonte: Secretaria de Comércio Exterior (SECEX/MDIC).
Elaboração: Coordenação de Estudos Econômicos (CEE) – IJSN.

Gráfico 1 - Exportações do Espírito Santo
Meses de 2010, 2011, 2012 e 2013 – US\$ milhões



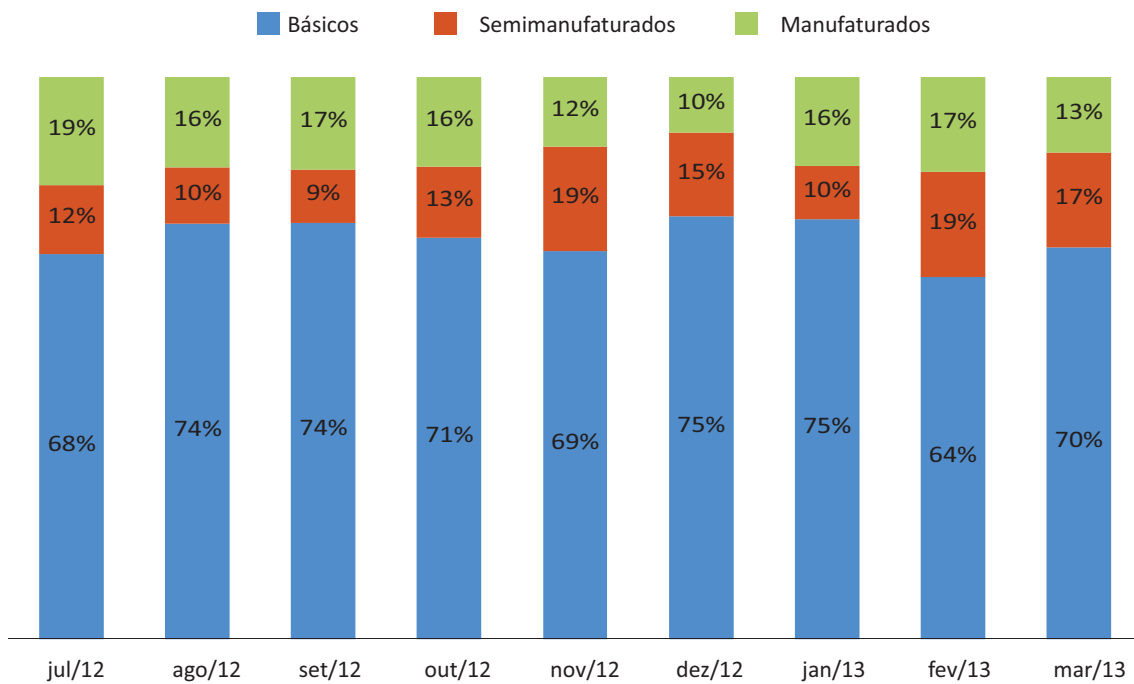
Fonte: Secretaria de Comércio Exterior (SECEX/MDIC).
Elaboração: Coordenação de Estudos Econômicos (CEE) - IJSN.

Gráfico 2 - Exportações do Espírito Santo segundo Fator Agregado
Média móvel em três meses



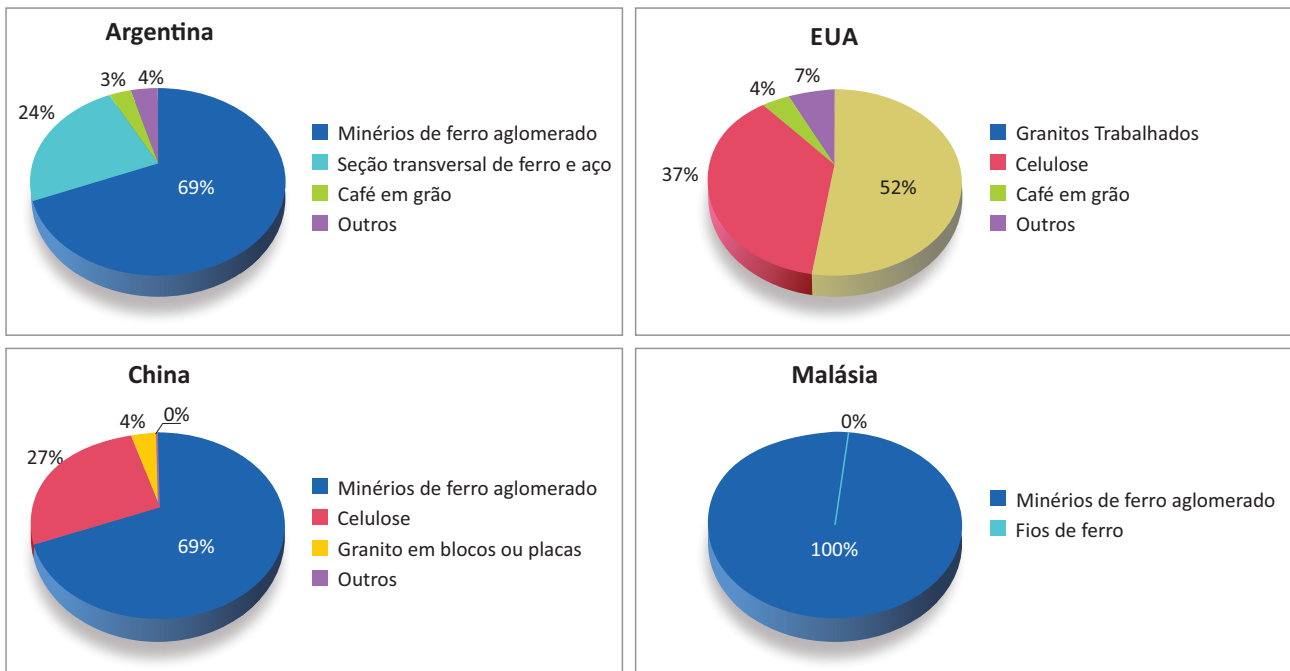
Fonte: Secretaria de Comércio Exterior (SECEX/MDIC).
Elaboração: Coordenação de Estudos Econômicos (CEE) - IJSN.

Gráfico 3 - Exportações do Espírito Santo segundo Fator Agregado



Fonte: Secretaria de Comércio Exterior (SECEX/MDIC).
Elaboração: Coordenação de Estudos Econômicos (CEE) - IJSN.

Gráfico 4 - Pautas de Exportação para Países de Destino Selecionados
Março de 2013



Fonte: Secretaria de Comércio Exterior (SECEX/MDIC).
Elaboração: Coordenação de Estudos Econômicos (CEE) - IJSN.

Coordenação Geral

José Edil Benedito
Diretor-Presidente

Pablo Silva Lira (Interino)
Diretor de Estudos e Pesquisas

Coordenação

Victor Nunes Toscano
Coordenação de Estudos Econômicos – CEE

Elaboração

Victor Nunes Toscano
Coordenação de Estudos Econômicos – CEE

Revisão

Paula Rubia Simões Beiral
Coordenação de Estudos Econômicos – CEE

Editoração

Lastênio João Scopel
Assessoria de Relacionamento Institucional – ARIN