

IMPORTAÇÕES – Janeiro/2013

Importações capixabas em janeiro de 2013 registraram US\$ 608,64 milhões, terceiro maior valor da série histórica para o mês de janeiro.

Segundo dados da Secretaria de Comércio Exterior (SECEX) as importações do estado em janeiro de 2013 registraram valor de US\$ 608,64 milhões. O resultado representa uma redução de -9,96% frente ao mês imediatamente anterior (US\$ 675,97 milhões). Comparado com os três últimos anos, o resultado de janeiro apresenta-se como o terceiro maior valor, ficando acima do ano de 2010, quando as importações alcançaram US\$ 470,27 milhões (Gráfico 1).

Em relação às categorias de uso das importações em janeiro de 2013, comparado a dezembro de 2012, observa-se a redução das participações de *bens de consumo duráveis* (-13,52 pontos percentuais (p.p.) de participação) e de *bens de capital* (-2,37 p.p.), e aumento nas participações de *produtos intermediários* (+6,82 p.p.), *combustíveis e lubrificantes* (+6,90 p.p.) e *bens de consumo não duráveis* (+2,16 p.p.). Interessante destacar que no mês de janeiro de 2013, a participação de bens de capital (33,34%) na pauta importadora é superior a todas as outras categorias de uso (Gráfico 2)

Na análise da média móvel em três meses do valor importado por categoria de uso, verifica-se que desde o início de 2012 tem ocorrido uma redução das importações de bens de consumo (sobretudo *duráveis*), e, apesar da queda, os bens de produção (*produtos intermediários* e *bens de capital*) mantêm-se em patamar bastante superior em toda série histórica analisada, o que mostra, numa análise rápida, que os bens importados pela economia capixaba destinam-se, sobretudo ao setor produtivo (Gráficos 3).

Na comparação de janeiro de 2013 frente ao mês anterior houve queda no valor importado de *aeronaves* (-12,72%), *automóveis*, *caminhonetas* e *utilitários* (-68,06%), *máquinas e equipamentos de uso geral*

(-11,92%), *equipamentos de comunicação* (-16,69%), *laticínios* (-20,52%) e *caminhões e ônibus* (-23,15%). Houve aumento, na mesma base de comparação, no valor das compras de *carvão mineral* (+393,69%), *bebidas alcoólicas* (+216,36%), *tecelagem, exceto malha* (+44,29%), e *produtos de borracha* (+11,78%) (Tabela 1).

Na mesma base de comparação, destaca-se o aumento do volume importado de *carvão mineral* (de 77,11 mil toneladas líquidas em dezembro de 2012 para 359,76 mil ton. líq. em janeiro de 2013), *bebidas alcoólicas* (basicamente malte não torrado, de 12,40 para 50,28 mil ton. líq.), *produtos da lavoura temporária* (basicamente trigo, de 0,21 para 24,68 mil ton. líq.), *produtos derivados de petróleo* (de 1,24 para 15,37 mil ton. líq.), e uma queda no volume das compras de *produtos químicos inorgânicos* (de 71,40 mil ton. líq. em dezembro de 2012 para 30,37 mil ton. líq. em janeiro de 2013) (Tabela 2).

As principais origens das compras externas capixabas em janeiro de 2013 foram China (US\$ 139,11 milhões), Estados Unidos (US\$ 136,45 milhões), Uruguai (US\$ 37,30 milhões) e Alemanha (US\$ 28,69 milhões) (Tabela 3).

Os produtos oriundos da China e dos Estados Unidos somaram mais de 45% do total do valor importado em janeiro de 2013. Os principais produtos com origem na China foram: *tecelagem, exceto malha* (11%), *equipamentos de comunicação* (9%), *artigos do vestuário* (8%), *tecidos de malha* (7%) e *equipamentos de transporte* (5%). Dos Estados Unidos vieram: *aeronaves* (30%), *carvão mineral* (17%), *máquinas e equipamentos de uso geral* (15%), *equipamentos de comunicação* (7%) e *máquinas e equipamentos de uso industrial específico* (4%) (Gráfico 4).

Tabela 1 - Pauta de importações do Espírito Santo – US\$ milhões
Janeiro de 2013

Produtos*	2013	2012		Variações	
	Jan	Dez	Jan	Mensal	Interanual
Fabricação de aeronaves	54,75	62,72	15,23	-12,72	259,54
Extração de carvão mineral	52,72	10,68	94,35	393,69	-44,13
Fabricação de automóveis, camionetas e utilitários	43,51	136,22	106,81	-68,06	-59,26
Fabricação de máquinas e equipamentos de uso geral	37,17	42,20	31,36	-11,92	18,53
Fabricação de bebidas alcoólicas	35,07	11,09	26,31	216,36	33,28
Fabricação de equipamentos de comunicação	30,76	36,93	29,05	-16,69	5,89
Laticínios	20,60	25,91	38,12	-20,52	-45,98
Tecelagem, exceto malha	17,93	12,43	28,44	44,29	-36,96
Fabricação de caminhões e ônibus	17,39	22,62	23,30	-23,15	-25,38
<i>Fabricação de produtos de borracha</i>	<i>17,30</i>	<i>15,47</i>	<i>26,74</i>	<i>11,78</i>	<i>-35,33</i>
<i>Demais</i>	<i>281,45</i>	<i>299,70</i>	<i>394,96</i>	<i>-6,09</i>	<i>-28,74</i>
TOTAL	608,64	675,97	814,67	-9,96	-25,29

Fonte: SECEX/MDIC

Elaboração: Coordenação de Estudos Econômicos – CEE/IJSN

*Classificação CNAE 2.0 - Grupo

Tabela 2 - Pauta de importações do Espírito Santo – Mil toneladas líquidas
Janeiro de 2013

Produtos*	2013	2012		Variações	
	Jan	Dez	Jan	Mensal	Interanual
Extração de carvão mineral	359,76	77,11	451,46	366,56	-20,31
Fabricação de bebidas alcoólicas	50,28	12,40	32,43	305,56	55,02
Fabricação de produtos químicos inorgânicos	30,37	71,40	37,39	-57,47	-18,77
Produção de lavouras temporárias	24,68	0,21	0,74	11.707,46	3.221,35
Fabricação de produtos derivados do petróleo	15,37	1,24	34,67	1.143,97	-55,66
Siderurgia	11,12	11,44	22,01	-2,76	-49,47
Laticínios	6,04	8,26	10,67	-26,85	-43,42
Fabricação de produtos cerâmicos	5,13	4,03	8,28	27,14	-38,07
Fabricação de máquinas e equipamentos de uso geral	4,88	5,67	3,55	-13,90	37,53
Extração de pedra, areia e argila	4,78	4,55	0,05	4,99	9.250,53

Fonte: SECEX/MDIC

Elaboração: Coordenação de Estudos Econômicos – CEE/IJSN

*Classificação CNAE 2.0 - Grupo

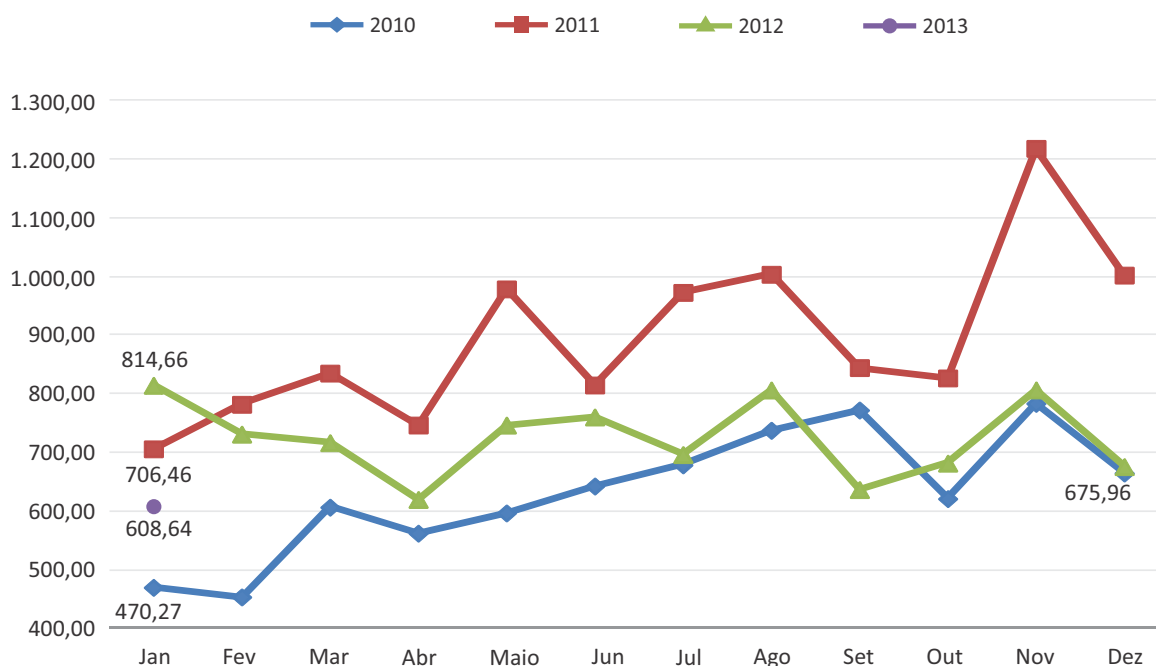
Tabela 3 - Mercado de origem das importações do Espírito Santo – US\$ milhões
Janeiro de 2013

Países	2013	2012		Variações	
	Jan	Dez	Jan	Mensal	Interanual
<i>China</i>	139,11	124,68	195,25	11,57	-28,75
<i>Estados Unidos</i>	136,45	90,27	140,16	51,16	-2,64
<i>Uruguai</i>	37,30	24,71	37,24	50,93	0,16
<i>Alemanha</i>	28,69	40,74	45,30	-29,57	-36,66
<i>Argentina</i>	27,76	47,93	32,63	-42,08	-14,91
<i>Itália</i>	26,75	28,47	24,25	-6,03	10,31
<i>Coreia do Sul</i>	23,65	38,95	49,33	-39,28	-52,05
<i>Canadá</i>	21,12	20,51	34,05	2,98	-37,96
<i>França</i>	20,85	47,99	13,02	-56,56	60,10
<i>Reino Unido</i>	15,10	34,14	30,23	-55,76	-50,03
<i>Demais</i>	<i>131,85</i>	<i>177,56</i>	<i>213,22</i>	<i>-25,74</i>	<i>-38,16</i>
TOTAL	608,64	675,97	814,67	-9,96	-25,29

Fonte: SECEX/MDIC.

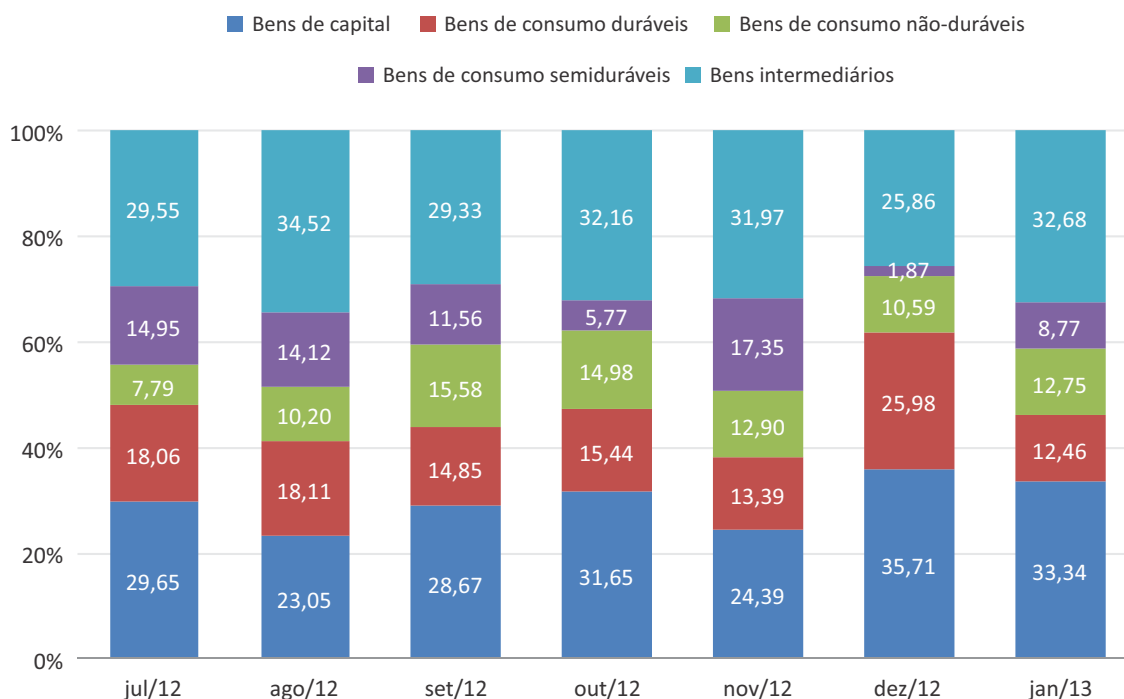
Elaboração: Coordenação de Estudos Econômicos – CEE/IJSN.

Gráfico 1 - Importações do Espírito Santo
Meses de 2010 a 2013 – US\$ Milhões



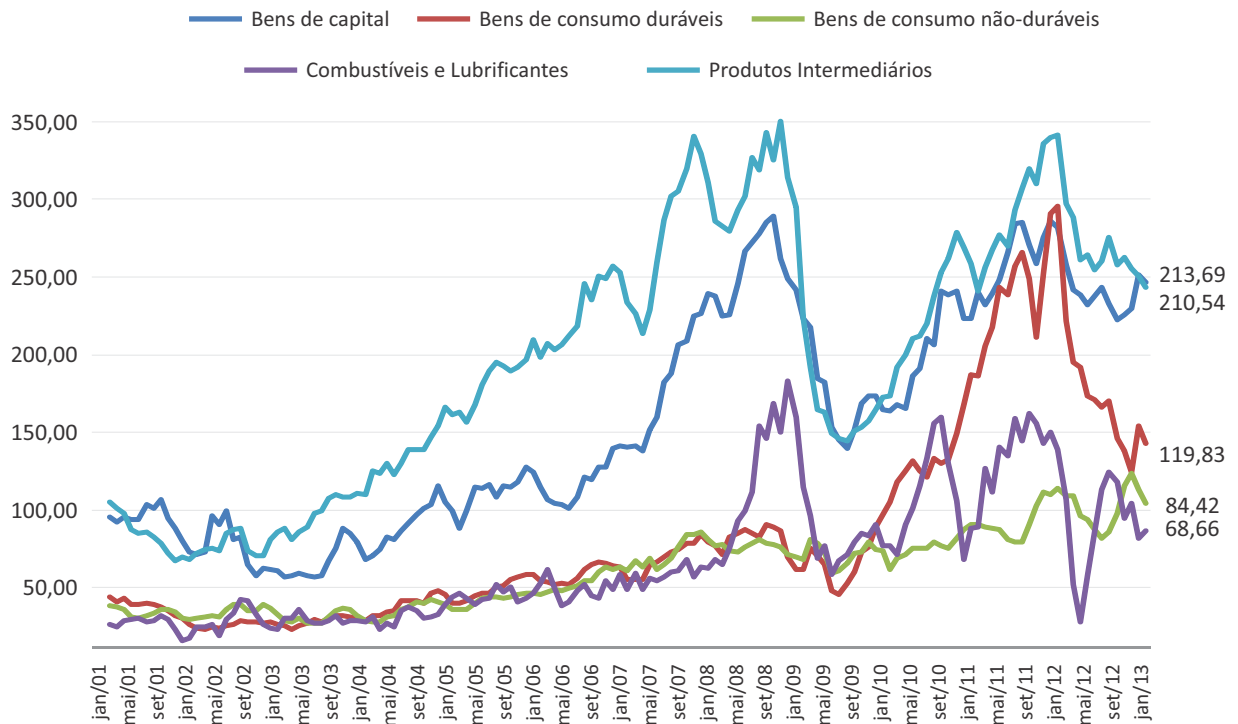
Fonte: SECEX/MDIC.
Elaboração: Coordenação de Estudos Econômicos – CEE/IJSN.

Gráfico 2 - Importações do Espírito Santo segundo Categorias de Uso
Participação % – Julho de 2012 a Janeiro de 2013



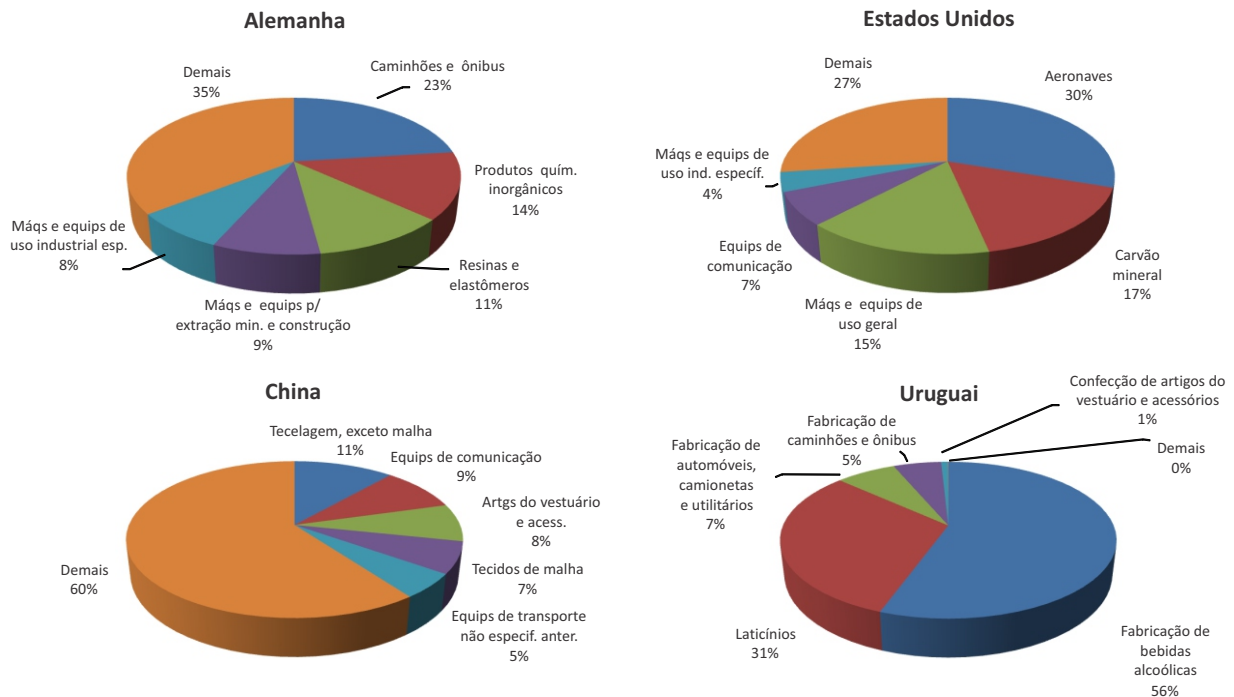
Fonte: SECEX/MDIC.
Elaboração: Coordenação de Estudos Econômicos – CEE/IJSN.

Gráfico 3 - Importações segundo Categorias de Uso
Média móvel três meses



Fonte: SECEX/MDIC.
Elaboração: Coordenação de Estudos Econômicos – CEE/IJSN.

Gráfico 4 - Pautas de importações das principais origens



Fonte: SECEX/ MDIC.
Elaboração: Coordenação de Estudos Econômicos (CEE) – IJSN.

Coordenação Geral

José Edil Benedito
Diretor-Presidente

Pablo Silva Lira
Diretor de Estudos e Pesquisas (Interino)

Coordenação

Victor Nunes Toscano
Coordenação de Estudos Econômicos – CEE

Elaboração

Paula Rubia Simões Beiral
Coordenação de Estudos Econômicos – CEE

Revisão

Antônio Ricardo Freislebem da Rocha
Victor Nunes Toscano
Coordenação de Estudos Econômicos – CEE

Editores

Arthur Ceruti Quintanilha
Assessoria de Relacionamento Institucional – ARIN