

## EXPORTAÇÕES – Dezembro/2012

*As exportações capixabas de dezembro cresceram +33,57% frente ao mês anterior, registrando US\$ 1.286,21 milhões, segundo melhor resultado do ano de 2012.*

Em dezembro de 2012, segundo dados da Secretaria de Comércio Exterior (SECEX/MDIC), as exportações capixabas somaram US\$ 1.286,21 milhões, um crescimento de +33,57% em relação a novembro do mesmo ano. Dessa forma, as exportações apresentaram crescimento pelo terceiro mês consecutivo (Gráfico 1 e Tabela 1).

Entretanto, ressalta-se que apesar do resultado positivo, no que diz respeito ao crescimento das exportações do estado em dezembro, em termos de agregação de valor nota-se a redução da participação dos manufaturados na pauta exportadora (-2,41 pontos percentuais frente a novembro) (Gráfico 2).

Vale destacar ainda que, dos produtos manufaturados exportados em dezembro de 2012 pelo estado, 43,55% corresponderam a *Aparelhamento de pedras e fabricação de outros produtos de minerais não metálicos*, 24,24% a produtos da *siderurgia* e 12,17% a *produção de tubos de aço* (Gráfico 3).

Os principais produtos vendidos em dezembro foram *minérios de ferro aglomerados* (41,87% do total), *óleos brutos de petróleo* (29,14%) e *celulose* (12,60%). Apenas esses três produtos responderam por mais de 83% do total exportado pelo estado. Destaque para a exportação de *óleos brutos de petróleo* que alcançou em dezembro de 2012 o maior valor exportado desde 2010 (quando se iniciaram as exportações deste produto pelo estado) (Tabela 1 e Gráfico 4).

Em termos de volume exportado, os principais produtos exportados pela média diária, foram *minérios de ferro aglomerados* (220,35 mil toneladas líqui-

das/dia útil), *óleos brutos de petróleo* (26,08 mil toneladas líquidas/dia útil) e *celulose* (13,61 mil toneladas líquidas/dia útil) (Tabela 2).

O Canadá apareceu no topo do *ranking* dos destinos das exportações capixabas em dezembro de 2012, com US\$ 297,68 milhões. Entretanto, mais de 98% das exportações para este país foram de *óleos brutos de petróleo* (ou US\$ 293,91 milhões). Considerando apenas as exportações de *óleos brutos de petróleo*, 78% do total foram destinados ao Canadá<sup>1</sup>, por isso este país encabeçou o *ranking* dos destinos das exportações estaduais no mês de dezembro (Tabela 3 e Gráfico 5).

Em dezembro, 43,09% das exportações foram de *insumos industriais básicos*, considerando as grandes categorias econômicas<sup>2</sup>, seguidas de 29,14% de *combustíveis e lubrificantes básicos* (que corresponde ao produto *óleos brutos de petróleo*), e 23,44% de *insumos industriais elaborados*. Mais uma vez destaca-se a concentração da pauta exportadora capixaba em produtos destinados às indústrias de outras nações (Gráfico 6).

As exportações acumuladas no ano de 2012 atingiram valor de US\$ 12.160,68 milhões. Apesar de esse montante estar abaixo dos US\$ 15.158,50 milhões de 2011, que foi um ano excepcional para o comércio exterior capixaba, nota-se que o valor de 2012 se configura como o segundo maior de toda a série de exportações do estado, superando, inclusive os US\$ 11.954,30 milhões exportados em 2010 (Gráfico 7).

<sup>1</sup> Tamanho aumento das exportações de petróleo ao Canadá pode estar relacionado à crise diplomática envolvendo o Irã, devido às sanções aplicadas a este último. Em setembro de 2012, o Canadá “anunciou fechamento da sua embaixada em Teerã”. Para maiores detalhes: <http://www.diariodecuiaba.com.br/detalhe.php?cod=416889>.

<sup>2</sup> Tal categoria (BEC – Classification by Broad Economic Categories) é elaborada pela Organização das Nações Unidas (ONU) para designar a melhor utilização das mercadorias no processo produtivo.

**Tabela 1 - Valor dos principais produtos exportados pelo Espírito Santo**  
US\$ Milhões – Dezembro de 2012, Novembro de 2012 e Dezembro de 2011

Mercadoria NCM	Part. % em dez/12	2012		2011	Variações %	
		dez	nov	dez	dez12/nov12	dez12/dez11
Minérios de ferro aglomerados	41,87	538,49	583,16	863,02	↓ -7,66	↓ -37,60
Óleos Brutos de petróleo	29,14	374,78	0,00	123,80	-	↑ 202,74
Pasta quim.madeira (celulose)	12,60	162,09	120,22	118,58	↑ 34,83	↑ 36,69
Outros granitos trabalhados	3,94	50,67	47,40	42,69	↑ 6,89	↑ 18,69
Café em grão	2,12	27,22	34,68	44,55	↓ -21,50	↓ -38,89
Outros lamin. ferro/aço, quente, rolos, e<3mm	1,53	19,71	18,27	12,89	↑ 7,91	↑ 52,86
Outros prods semimanuf. ferro/aço, sec.transv.ret	1,27	16,32	41,58	94,14	↓ -60,75	↓ -82,66
Outros tubos flexíveis de ferro ou aço	1,21	15,51	4,42	24,51	↑ 250,49	↓ -36,74
Granito cortado em blocos ou placas	0,67	8,64	12,08	9,62	↓ -28,46	↓ -10,14
<i>Demais</i>	5,66	72,77	101,13	108,08	↓ -28,04	↓ -32,67
<b>TOTAL</b>	<b>100,00</b>	<b>1.286,21</b>	<b>962,94</b>	<b>1.441,88</b>	<b>↑ 33,57</b>	<b>↓ -10,80</b>

Fonte: SECEX/ MDIC.

Elaboração: Coordenação de Estudos Econômicos (CEE) – IJSN.

**Tabela 2 - Principais produtos exportados pelo Espírito Santo**  
Média diária – Mil Toneladas Líquidas – Dezembro de 2012, Novembro de 2012 e Dezembro de 2011

Mercadoria NCM	Mil toneladas			Variações %	
	dez/12	nov/12	dez/11	dez12/nov12	dez12/dez11
Minérios de ferro aglomerados e seus concentrados	220,35	240,20	260,36	↓ -8,26	↓ -15,37
Oleos brutos de petróleo	26,08	0,00	7,82	-	↑ 233,38
Pasta quim.madeira (celulose)	13,61	11,09	10,66	↑ 22,72	↑ 27,69
Outros granitos trabalhados	3,09	3,02	2,38	↑ 2,38	↑ 29,78
Minerios de ferro não aglomerados e seus concentrados	2,84	7,12	3,18	↓ -60,08	↓ -10,78
Granito cortado em blocos ou placas	2,51	3,71	2,29	↓ -32,39	↑ 9,40
Outros prods semimanuf. ferro/aço, sec.transv.ret	2,04	5,21	7,66	↓ -60,83	↓ -73,35
Outros lamin. ferro/aço, quente, rolos, e<3mm	1,82	1,54	0,82	↑ 17,94	↑ 121,17
Ferro fundido bruto não ligado	0,83	0,00	0,14	-	↑ 483,49

Fonte: SECEX/ MDIC.

Elaboração: Coordenação de Estudos Econômicos (CEE) – IJSN.

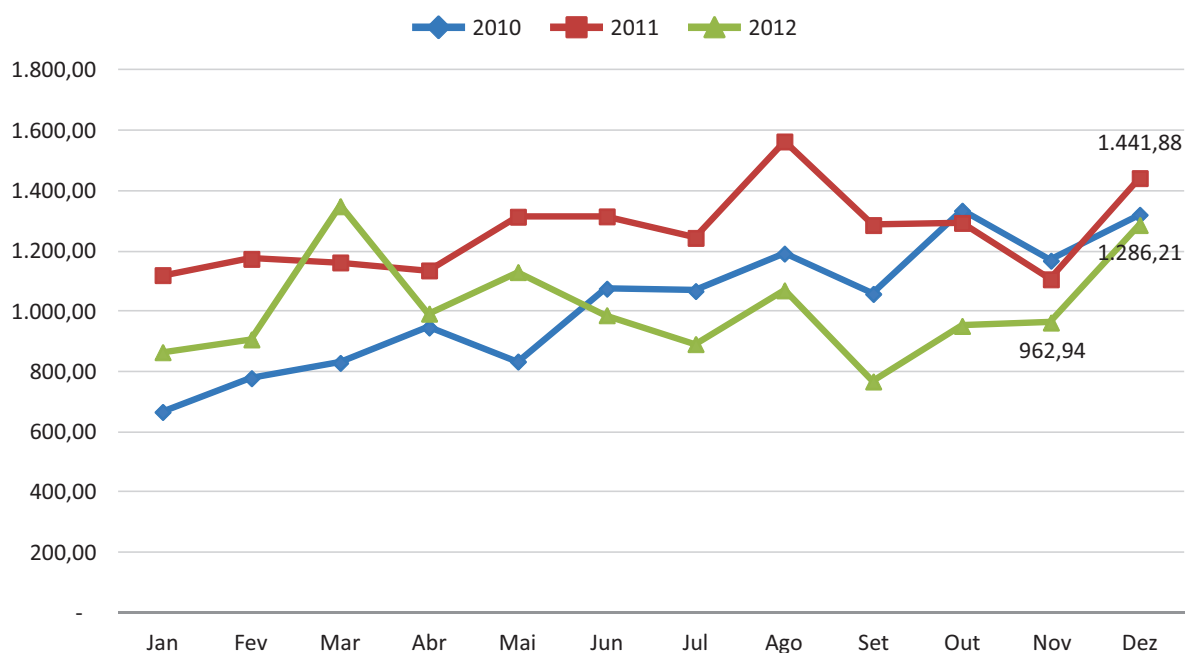
**Tabela 3 - Destinos das exportações do Espírito Santo**  
US\$ Milhões – Dezembro de 2012, Novembro de 2012 e Dezembro de 2011

Países	US\$ milhões			Variação %	
	dez/12	nov/12	dez/11	dez12/nov12	dez12/dez11
Canadá	297,68	11,92	4,22	↑ 2397,42	↑ 6957,13
Estados Unidos da América	140,56	97,86	202,90	↑ 43,62	↓ -30,72
China	95,11	190,99	257,28	↓ -50,20	↓ -63,03
Índia	83,11	0,95	0,11	↑ 8619,23	↑ 76380,53
Japão	81,45	35,18	43,22	↑ 131,53	↑ 88,44
Países Baixos (Holanda)	73,94	34,99	69,92	↑ 111,29	↑ 5,75
Malásia	61,47	54,38	25,03	↑ 13,05	↑ 145,57
Egito	55,08	43,32	52,74	↑ 27,16	↑ 4,43
Itália	43,06	28,51	74,01	↑ 51,03	↓ -41,82
Indonésia	40,34	17,61	32,89	↑ 129,06	↑ 22,68
<i>Demais países</i>	314,41	447,23	679,56	↓ -29,70	↓ -53,73
<b>Total</b>	<b>1.286,21</b>	<b>962,94</b>	<b>1.441,88</b>	<b>↑ 33,57</b>	<b>↓ -10,80</b>

Fonte: SECEX/ MDIC.

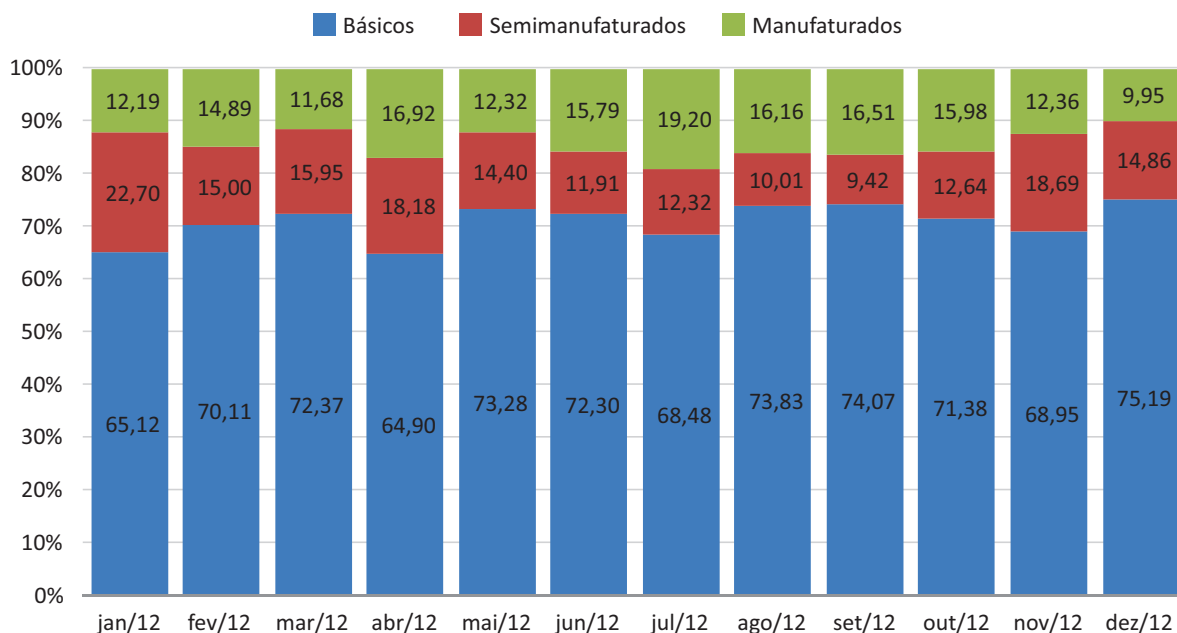
Elaboração: Coordenação de Estudos Econômicos (CEE) – IJSN.

**Gráfico 1 - Exportações do Espírito Santo**  
Meses de 2010, 2011 e 2012 – US\$ milhões



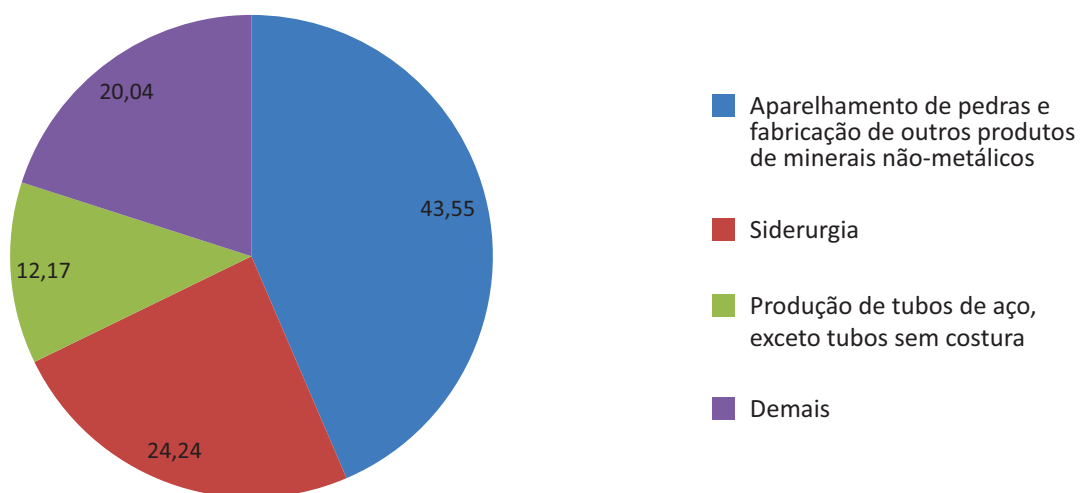
Fonte: SECEX/ MDIC.  
Elaboração: Coordenação de Estudos Econômicos (CEE) - IJSN.

**Gráfico 2 - Exportações do Espírito Santo – Fator Agregado**  
Meses de 2012 – Participação %



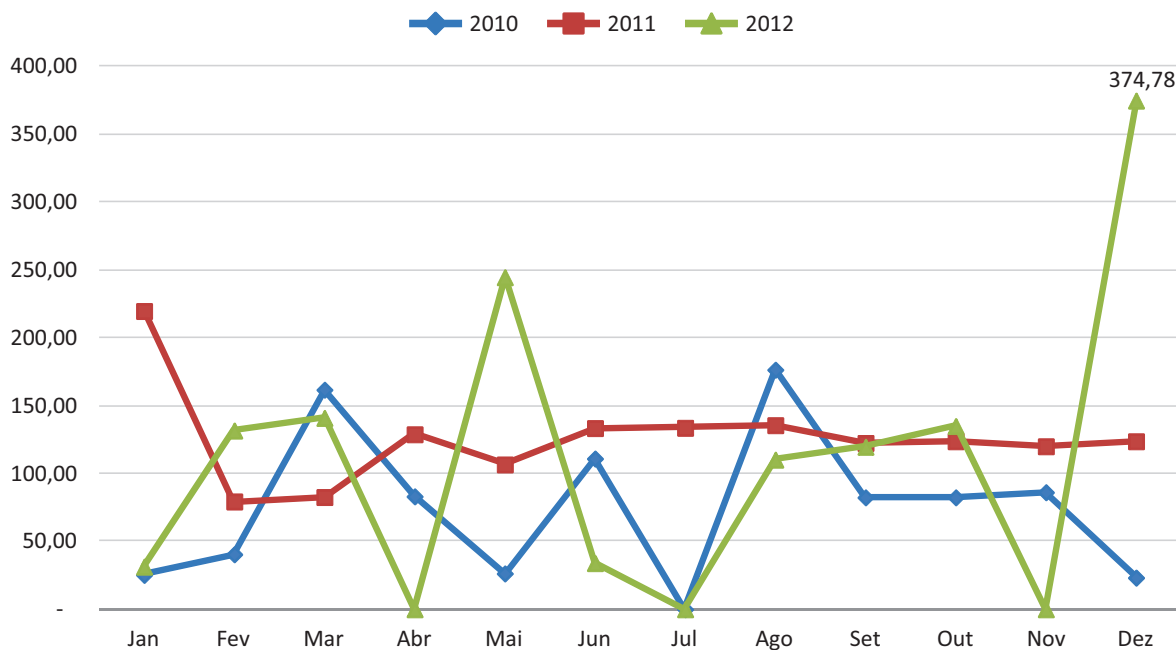
Fonte: SECEX/ MDIC.  
Elaboração: Coordenação de Estudos Econômicos (CEE) - IJSN.

**Gráfico 3 - Descrição dos principais grupos\* de produtos manufaturados exportados**  
Dezembro de 2012 – Participação %



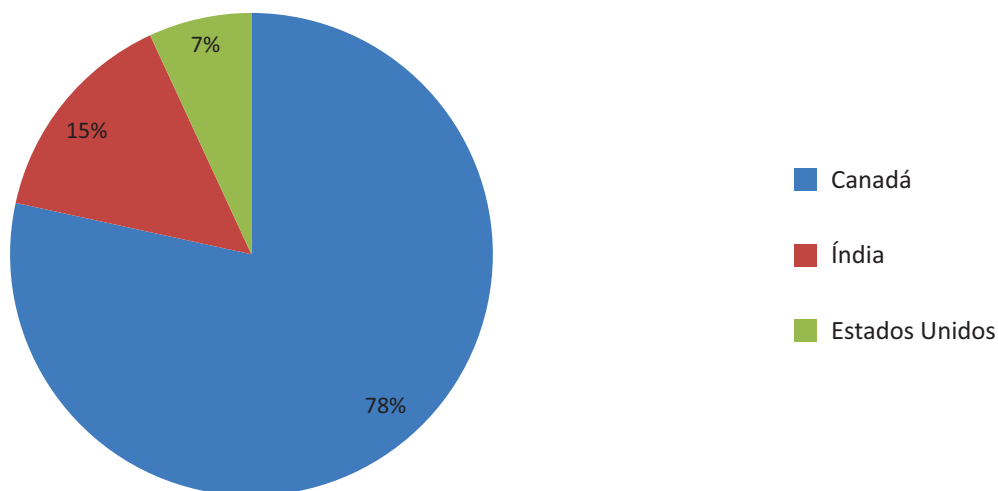
Fonte: SECEX/ MDIC.  
Elaboração: Coordenação de Estudos Econômicos (CEE) - IJSN.  
\*Classificação CNAE 2.0 - grupo.

**Gráfico 4 - Exportações de óleos brutos de petróleo**  
Meses de 2010, 2011 e 2012 – US\$ milhões



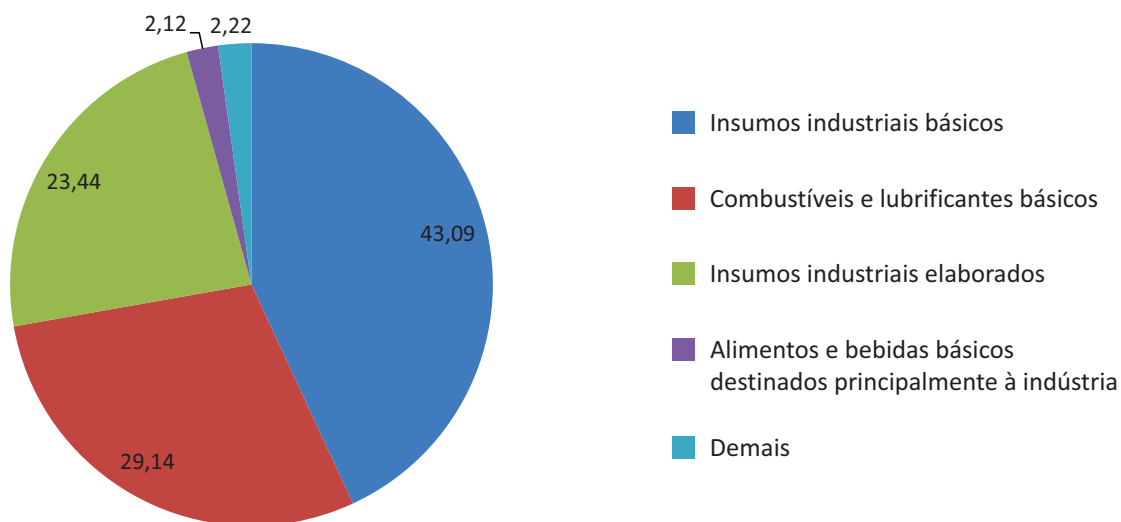
Fonte: SECEX/ MDIC.  
Elaboração: Coordenação de Estudos Econômicos (CEE) - IJSN.

**Gráfico 5 - Destinos das exportações de óleos brutos de petróleo**  
Dezembro de 2012 – Participação %



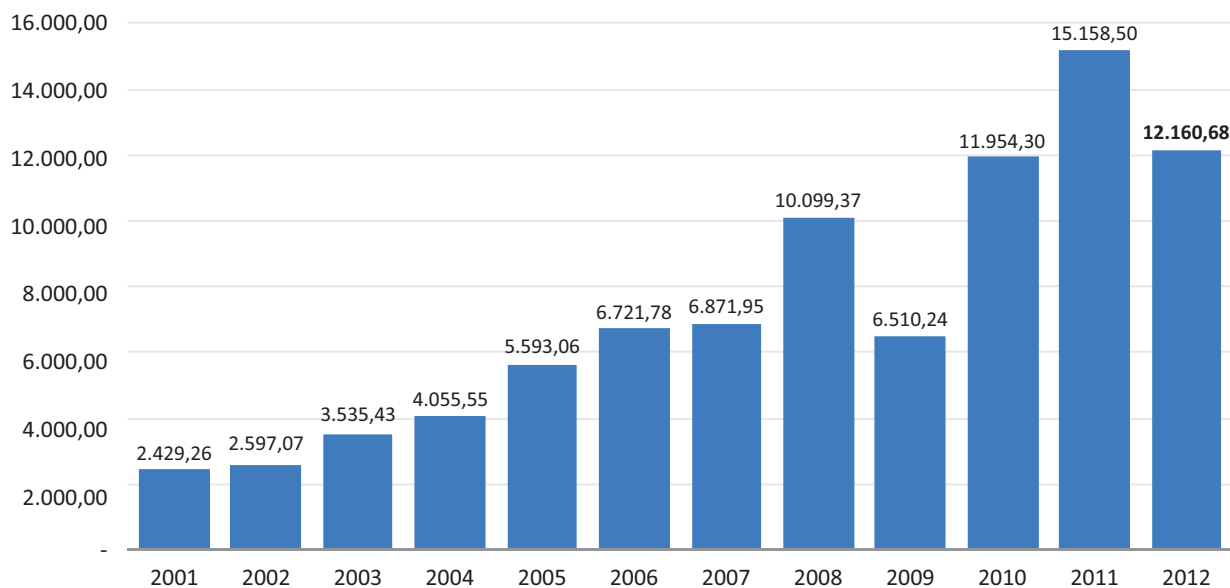
Fonte: SECEX/ MDIC.  
Elaboração: Coordenação de Estudos Econômicos (CEE) - IJSN.

**Gráfico 6 - Classificação BEC\***  
Dezembro de 2012 – Participação %



Fonte: SECEX/MDIC.  
Elaboração: Coordenação de Estudos Econômicos - CEE/IJSN.  
\* Classification by Broad Economic Categories.

**Gráfico 7 - Exportações do Espírito Santo – US\$ milhões**  
Acumulado no ano – 2001 a 2012



## Resenha de Conjuntura – 08

## IJSN – Instituto Jones dos Santos Neves

### Coordenação Geral

José Edil Benedito  
Diretor-Presidente

Pablo Silva Lira (Interino)  
Diretor de Estudos e Pesquisas

### Coordenação

Victor Nunes Toscano  
Coordenação de Estudos Econômicos – CEE

### Elaboração

Paula Rubia Simões Beiral  
Coordenação de Estudos Econômicos – CEE

### Revisão

Antônio Ricardo Freislebem da Rocha  
Coordenação de Estudos Econômicos – CEE

### Editoração

João Vitor André  
Assessoria de Relacionamento Institucional – ARIN