

IMPORTAÇÕES – Dezembro/2012

Em dezembro de 2012 ocorreu queda nas importações capixabas de -16,22% em relação ao mês imediatamente anterior.

Conforme dados da Secretaria de Comércio Exterior (SECEX), as importações capixabas de dezembro de 2012 apresentaram queda, tanto na comparação mensal (-16,22%) quanto na interanual (-32,59%). Em dezembro, o valor importado foi de US\$ 675,97 milhões (Gráfico 1 e Tabela 1).

Ocorreu queda do valor importado em quase todas as categorias de uso, exceto *bens de capital*, na comparação mensal (+22,66%) e anual (+0,96%) e *bens de consumo duráveis*, na comparação mensal (+62,52%) (Tabela 1).

Mesmo padrão foi verificado no *quantum*¹ importado, que teve queda em quase todas as categorias de uso, exceto *bens de capital* (+13,70%) e *bens de consumo duráveis* (+42,59%), ambos na comparação mensal (Tabela 2).

Nota-se perceptível variação na participação das categorias de uso em dezembro de 2012, com aumento de 11,32 pontos percentuais na participação de *bens de capital*, em relação ao mês anterior do mesmo ano; e aumento de 12,59 pontos percentuais na participação da categoria de *bens de consumo duráveis*. Nas demais categorias houve redução nas participações: -15,48 pontos percentuais em *combustíveis e lubrificantes*, -6,11 em *produtos*

intermediários e -2,31 em *bens de consumo não duráveis* (Gráfico 2).

Em dezembro de 2012, os principais produtos importados, foram *automóveis, camionetas e utilitários*, representando 20,15% do total importado (ou US\$136 milhões), o que representa 77,5% da importação de bens de consumo duráveis. Logo em seguida vem *aeronaves* com 9,28% do total importado (ou US\$62,7 milhões), o que representa aproximadamente 26% das importações de *bens de capital*. Depois destes vem *máquinas e equipamentos de uso geral* com 6,24% do total das importações (ou US\$42,2 milhões) representando cerca de 17% das importações de *bens de capital* (Tabela 3 e Anexo).

Mais uma vez a China manteve-se na liderança do ranking de países de origem das importações capixabas, com 19% do total. Em seguida EUA representou 13% do total, seguido da França, Argentina e México com 7% cada (Gráfico 3).

No acumulado do ano de 2012, as importações somaram US\$ 8.697,62 milhões, segundo maior valor da série histórica de importações capixabas. Apenas as importações do ano de 2011, excepcional para o comércio exterior capixaba, superaram o valor de 2012 (Gráfico 4).

¹ A informação utilizada como proxy é o peso líquido das mercadorias importadas.

Tabela 1 - Importações do Espírito Santo segundo Categorias de Uso
US\$ milhões

US\$ milhões	US\$ milhões			Variação (%)	
	dez/11	nov/12	dez/12	Dez.12/Nov.12	Dez.12/Dez.11
Bens de capital	239,07	196,77	241,36	22,66	0,96
Bens de consumo duráveis	236,21	108,06	175,62	62,52	-25,65
Bens de consumo não-duráveis	81,22	104,09	71,57	-31,25	-11,89
Combustíveis e lubrificantes	162,00	139,96	12,64	-90,97	-92,20
Produtos Intermediários	284,27	257,94	174,79	-32,24	-38,51
TOTAL	1.002,77	806,81	675,97	-16,22	-32,59

Fonte: SECEX/MDIC

Elaboração: Coordenação de Estudos Econômicos – CEE/IJSN

Tabela 2 - Importações do Espírito Santo segundo Categorias de Uso
Mil toneladas líquidas

US\$ milhões	mil toneladas líquidas			Variação (%)	
	dez/11	nov/12	dez/12	Dez.12/Nov.12	Dez.12/Dez.11
Bens de capital	23,23	15,33	17,43	13,70	-24,97
Bens de consumo duráveis	25,11	12,56	17,91	42,59	-28,66
Bens de consumo não-duráveis	19,83	20,22	14,55	-28,04	-26,64
Combustíveis e lubrificantes	564,33	755,98	78,34	-89,64	-86,12
Produtos Intermediários	191,07	220,70	140,78	-36,21	-26,32
TOTAL	823,57	1.024,79	269,02	-73,75	-67,34

Fonte: SECEX/MDIC

Elaboração: Coordenação de Estudos Econômicos – CEE/IJSN

Tabela 3 - Valor dos principais produtos importados pelo Espírito Santo
US\$ milhões – Dezembro de 2011, Novembro de 2012 e Dezembro de 2012

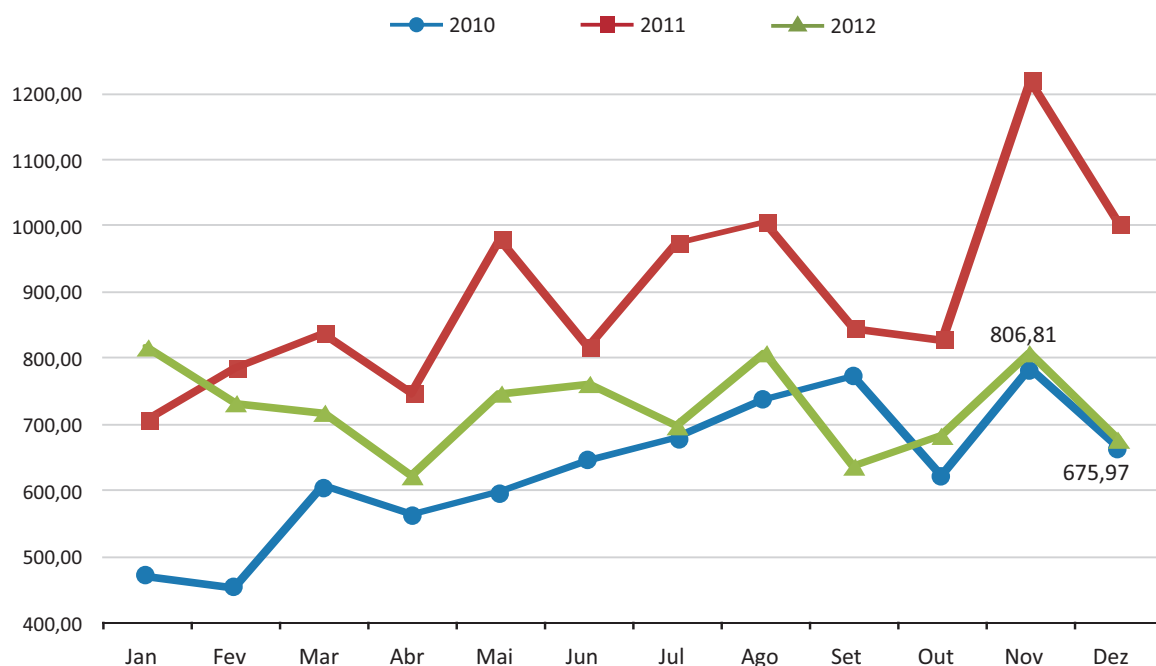
Produtos* – US\$ milhões	2011	2012		Participação (%)
	dezembro	novembro	dezembro	dezembro/12
Fabricação de automóveis, camionetas e utilitários (bens de consumo duráveis)	198,22	61,83	136,22	20,15
Fabricação de aeronaves (bens de capital)	12,38	23,02	62,72	9,28
Fabricação de máquinas e equipamentos de uso geral (bens de capital)	31,29	29,89	42,20	6,24
Fabricação de equipamentos de comunicação (bens de capital)	51,66	42,30	36,93	5,46
Fabricação de produtos químicos inorgânicos (produtos intermediários)	19,98	16,81	29,09	4,30
Laticínios (bens de consumo não duráveis)	25,87	37,24	25,91	3,83
Fabricação de caminhões e ônibus (bens de capital)	58,83	28,79	22,62	3,35
Fabricação de máq. e equip. de uso na extração mineral e na construção (bens de capital)	36,49	24,31	21,14	3,13
Metalurgia dos metais não-ferrosos (produtos intermediários)	16,83	22,70	17,93	2,65
Fabricação de máquinas e equipamentos de uso industrial específico (bens de capital)	6,62	10,31	17,56	2,60
Demais	544,61	509,63	263,65	39,00
TOTAL	1002,77	806,81	675,97	100,00

Fonte: SECEX/MDIC

Elaboração: Coordenação de Estudos Econômicos – CEE/IJSN.

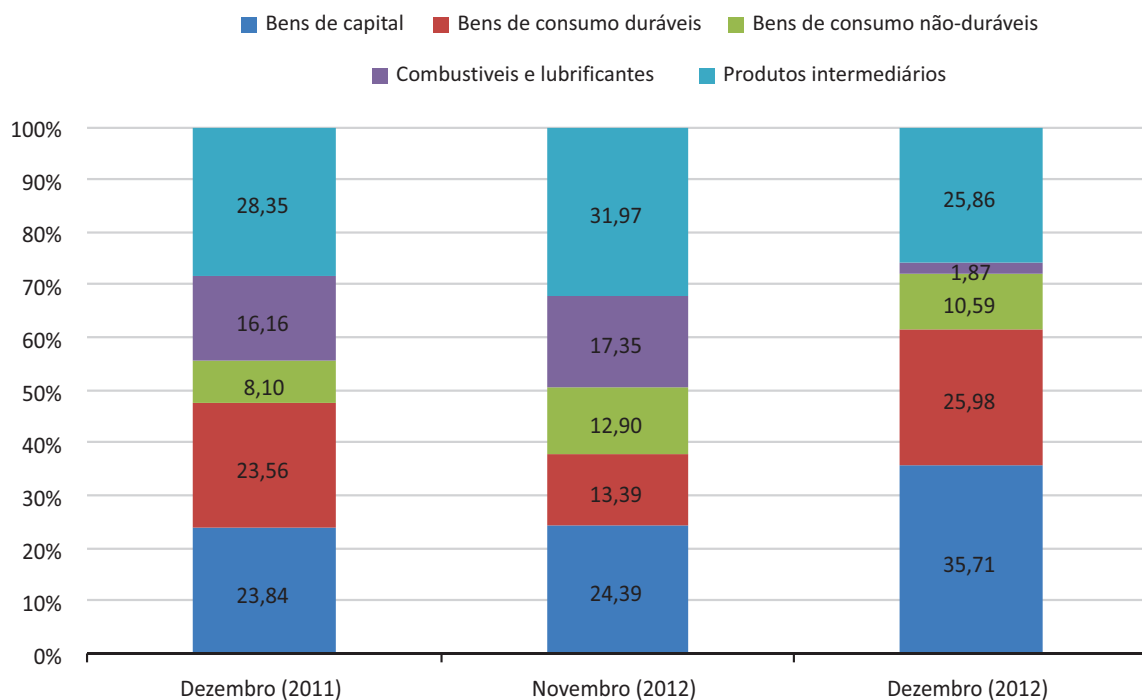
*Classificação Cnae 2.0 – Grupo

Gráfico 1 - Importações do Espírito Santo
Meses de 2010 a 2012 – US\$ Milhões



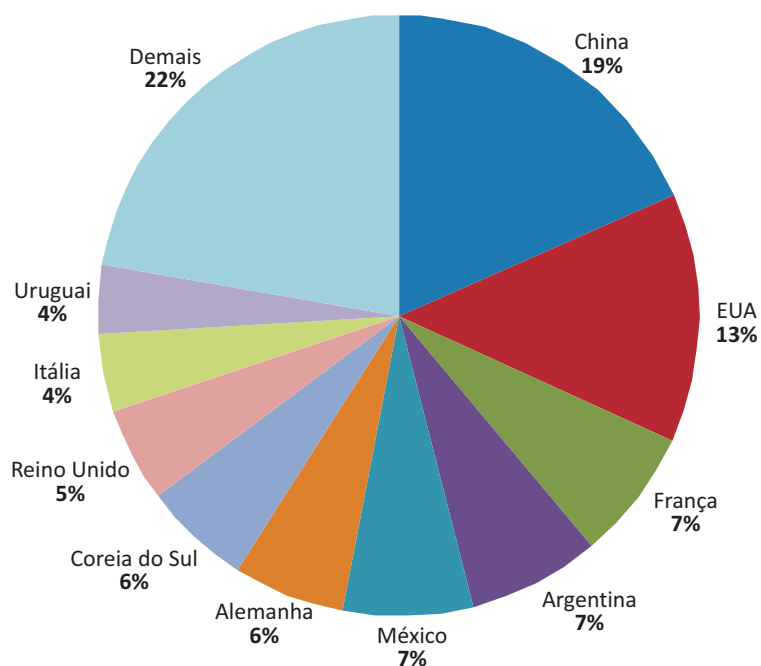
Fonte: SECEX/MDIC.
Elaboração: Coordenação de Estudos Econômicos – CEE/IJSN.

Gráfico 2 - Importações do Espírito Santo segundo Categorias de Uso
Participação % – Dezembro de 2011, Novembro de 2012 e Dezembro de 2012



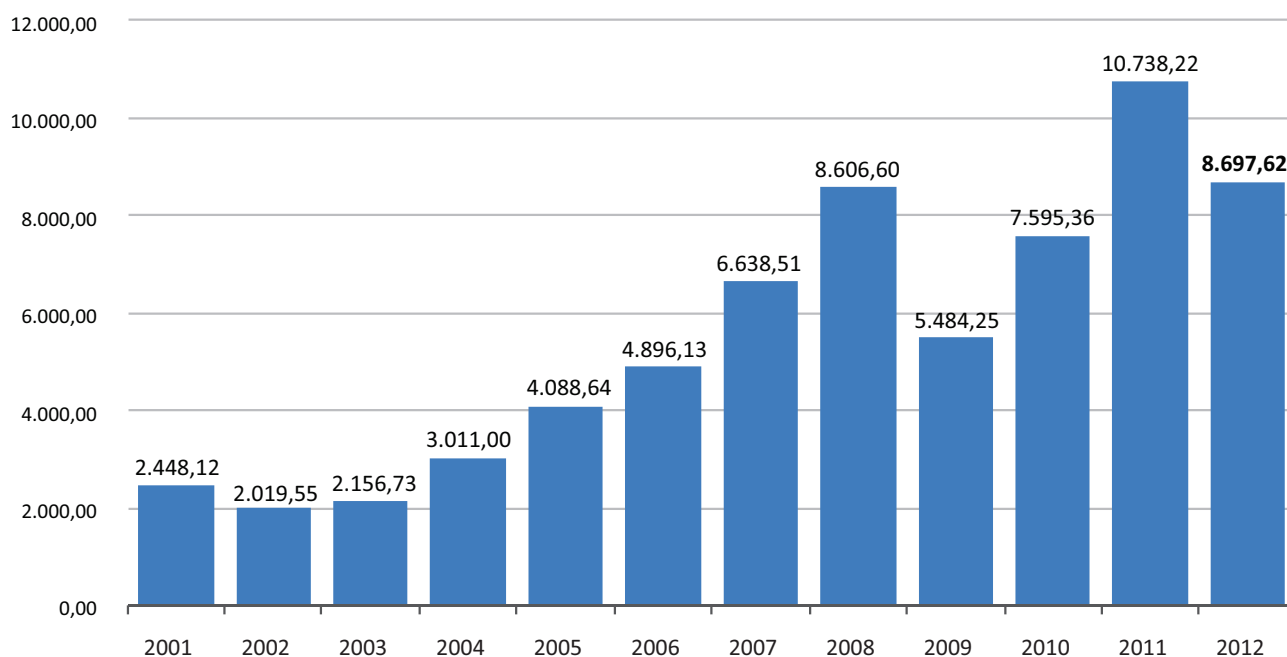
Fonte: SECEX/MDIC.
Elaboração: Coordenação de Estudos Econômicos – CEE/IJSN.

Gráfico 3 - Principais países de origem das importações do Espírito Santo
Acumulado Janeiro a Dezembro de 2012 – Participação (%)



Fonte: SECEX/MDIC.
Elaboração: Coordenação de Estudos Econômicos – CEE/IJSN.

Gráfico 4 - Importações capixabas – US\$ milhões
Acumulado no ano – 2001 a 2012



Fonte: SECEX/MDIC.
Elaboração: Coordenação de Estudos Econômicos – CEE/IJSN.

ANEXO - Dezembro de 2012 – US\$ e Participação por categorias de uso

Participação dos principais produtos em categorias de uso

	BENS DE CAPITAL	Part % na categoria de uso
Fabricação de aeronaves	62.722.451,00	25,99
Fabricação de máquinas e equipamentos de uso geral	41.691.344,00	17,27
Fabricação de equipamentos de comunicação	36.168.091,00	14,99
Demais	100.777.309,00	41,75
Total de bens de capital	241.359.195,00	100,00
	BENS DE CONSUMO DURÁVEIS	Part % na categoria de uso
Fabricação de automóveis, camionetas e utilitários	136.131.383,00	77,51
Fabricação de artigos para viagem e de artefatos diversos de couro	5.597.155,00	3,19
Fabricação de aparelhos de recepção, reprodução, gravação e amplificação de áudio	5.153.356,00	2,93
Demais	28.738.179,00	16,36
Total de bens de consumo duráveis	175.620.073,00	100,00
	BENS DE CONSUMO NÃO DURÁVEIS	Part % na categoria de uso
Laticínios	24.152.202,00	33,75
Confecção de artigos do vestuário e acessórios	9.651.335,00	13,49
Fabricação de sabões, detergentes, produtos de limpeza e cosméticos	7.956.819,00	11,12
Demais	29.805.117,00	41,65
Total de bens de consumo não duráveis	71.565.473,00	100,00
	COMBUSTÍVEIS E LUBRIFICANTES	Part % na categoria de uso
Extração de carvão mineral	10.677.974,00	84,51
Fabricação de produtos derivados do petróleo	1.948.476,00	15,42
Fabricação de produtos e preparados químicos diversos	8.588,00	0,07
Demais	-	-
Total de Combustíveis e lubrificantes	12.635.038,00	100,00
	PRODUTOS INTERMEDIÁRIOS	Part % na categoria de uso
Fabricação de produtos químicos inorgânicos	29.090.361,00	16,64
Metalurgia dos metais não ferrosos	17.928.608,00	10,26
Fabricação de produtos de borracha	14.620.315,00	8,36
Demais	113.146.437,00	64,73
Total de Produtos Intermediários	174.785.721,00	100,00

Fonte: SECEX/MDIC.

Elaboração: Coordenação de Estudos Econômicos – CEE/IJSN.

Coordenação Geral

José Edil Benedito
Diretor-Presidente

Pablo Silva Lira
Diretor de Estudos e Pesquisas (Interino)

Coordenação

Victor Nunes Toscano
Coordenação de Estudos Econômicos – CEE

Elaboração

Paula Rubia Simões Beiral
Coordenação de Estudos Econômicos – CEE

Revisão

Antônio Ricardo Freislebem da Rocha
Coordenação de Estudos Econômicos – CEE

Editoração

Lastênio João Scopel
Assessoria de Relacionamento Institucional – ARIN