

PRODUÇÃO INDUSTRIAL – Outubro/10

Em outubro de 2010, foi registrado um padrão de aquecimento (+3,75%) na produção industrial do Espírito Santo, frente ao mês de setembro. Verifica-se bom desempenho, também, ao comparar a produção em relação ao ano anterior (+11,35%). Nessas duas bases de comparação, merece destaque a Indústria Extrativa (+9,59% e +36,48%, respectivamente).

Os dados de produção industrial referentes ao mês de outubro de 2010, divulgados pelo Instituto Brasileiro de Geografia e Estatística (IBGE), para o Espírito Santo, apontam um padrão de aquecimento em relação ao mês imediatamente anterior (+3,75%), na série livre de influências sazonais (Tabela 1). O resultado pode ter sido influenciado pelo bom desempenho da *Indústria Extrativa* (+9,59%) e da *Indústria de Transformação* (+1,67%). Nesse caso específico, merece destaque a expansão registrada pelo segmento de *Minerais não metálicos*, que apresentou uma taxa de crescimento de +3,64% em relação ao mês de setembro deste mesmo ano e de +6,49% em relação a outubro de 2009.

Na comparação com o mês de outubro do ano anterior, verifica-se crescimento na produção da indústria Estadual (+11,35%), com esse resultado estando acima da média nacional (+2,12%) e colocando o Espírito Santo no segundo lugar do *ranking* nacional (Gráfico 1). Esse resultado foi decorrente, principalmente, do desempenho da *Indústria Extrativa*, que apresentou o maior crescimento em relação às demais indústrias (+36,48%). Nesse sentido, observa-se que essa indústria continua crescendo acima da média das demais, apresentando um ritmo de recuperação desde janeiro de 2010 (Gráfico 5).

Na análise do acumulado do ano¹ em relação ao mesmo período de 2009, a produção industrial local registrou um aumento de +26,7%, colocando o Espírito Santo no primeiro lugar no *ranking* nacional, com destaque para a *Indústria Extrativa* (+67,4%), seguida pelo segmento de *Metalurgia básica* (+20,47%) (Gráficos 2 e 3).

No tocante à Indústria de Transformação, cuja expansão registrada foi de +0,78% em relação ao mesmo período do ano anterior, merecem destaque as elevações na produção dos segmentos de *Minerais não metálicos* (+14,0%) e *Celulose, papel e produtos de papel* (+6,49%). Ainda em relação a essa indústria e com base no mesmo período de comparação, nota-se reduções nos segmentos de *Alimentos e bebidas* (-5,34%), cuja evolução no crescimento segue acima da média verificada para a *Indústria de Transformação*, e de *Metalurgia Básica* (-3,80%) (Gráfico 6).

Vale destacar que, embora, desde fevereiro de 2010, tanto a indústria no Espírito Santo quanto a indústria no Brasil venham apresentando queda no ritmo de crescimento, a indústria local cresce acima da média nacional desde outubro de 2009 (Gráfico 4).

¹ Refere-se ao acumulado de janeiro até o mês em análise.

Tabela 1 - Indicadores Regionais da Indústria – Outubro/2010

Locais	Taxa de Variação (%)			
	Com ajuste sazonal	Sem ajuste sazonal		
	Mês/Mês (out10/set10)	Mensal (out10/out09)	Acumulado no ano (1)	Acumulado 12 meses (1)
Espírito Santo	3,75	11,35	26,70	27,05
Amazonas	-3,27	-2,07	18,12	16,47
Minas Gerais	0,06	6,94	16,89	16,83
Paraná	-7,59	-2,75	15,78	15,70
Goiás	-4,45	20,00	18,08	16,83
Ceará	-5,86	-3,28	12,87	12,28
Pernambuco	-0,57	2,32	12,56	11,36
São Paulo	-0,47	2,51	11,57	11,34
Bahia	5,38	5,27	10,22	10,72
Rio de Janeiro	0,73	3,72	8,66	8,50
Rio Grande do Sul	-0,82	-3,66	7,54	8,86
Santa Catarina	-0,04	-3,75	6,94	7,09
Pará	-7,59	6,15	8,34	6,42
Brasil	0,41	2,12	11,84	11,77

Fonte: IBGE.

Elaboração: IJSN - Coordenação de Estudos Econômicos.

(1) em relação ao mesmo período do ano anterior.

Tabela 2 - Produção Industrial (ES e Brasil) – Taxa de Crescimento Acumulado (%) – Outubro/2010

Atividades	Taxa de Variação (%)			
	Com ajuste sazonal*	Sem ajuste sazonal		
	Mês/Mês (out10/set10)	Mensal (out10/out09)	Acumulado no ano (1)	Acumulado 12 meses (1)
Brasil				
Indústria Geral	0,41	2,12	11,84	11,77
Indústria Extrativa	-2,48	8,62	13,93	13,23
Indústria de Transformação	-0,35	1,76	11,71	11,69
Espírito Santo				
Indústria Geral	3,75	11,35	26,70	27,05
Indústria Extrativa	9,59	36,48	67,39	58,31
Indústria de Transformação	1,67	0,78	12,74	15,78
Alimentos e bebidas	-2,45	-5,34	15,86	18,22
Celulose, papel e produtos de papel	3,64	6,49	2,74	6,39
Minerais não metálicos	-1,49	14,00	9,27	6,51
Metalurgia básica	0,33	-3,80	20,47	25,82

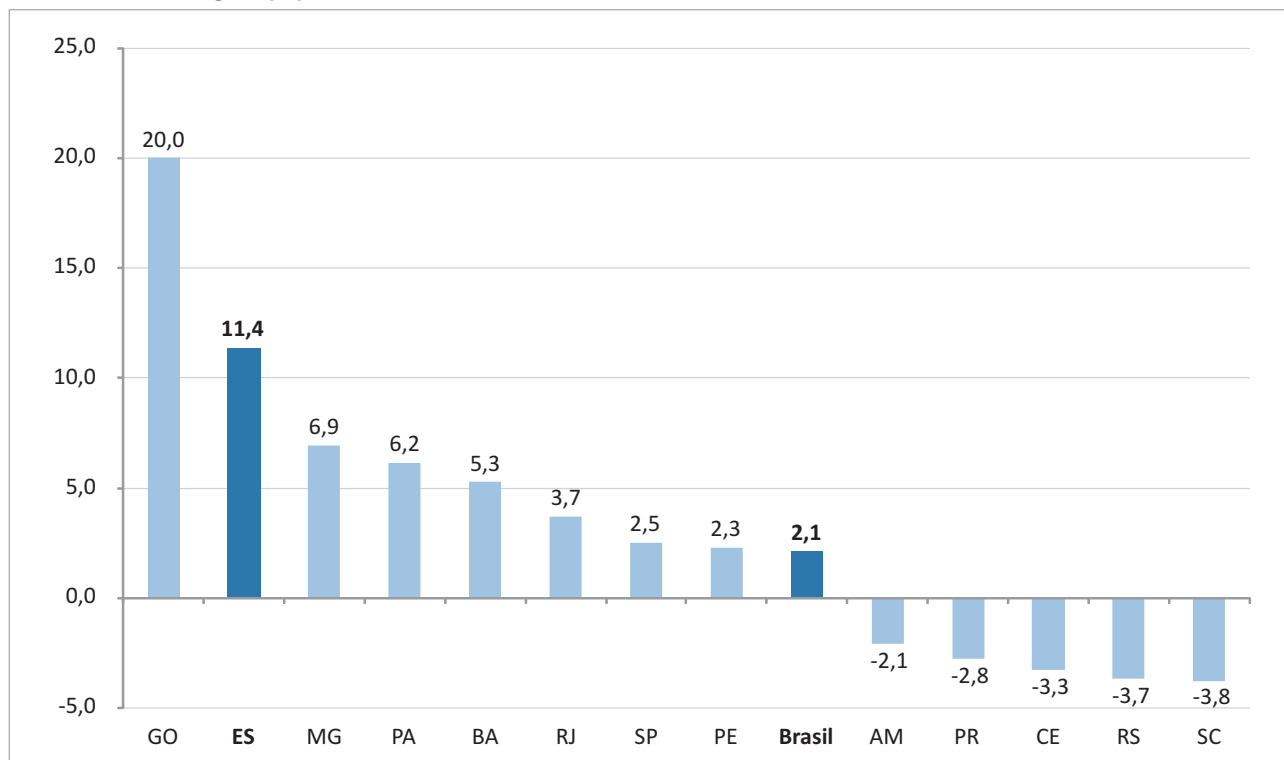
Fonte: IBGE.

Elaboração: IJSN - Coordenação de Estudos Econômicos.

* o ajuste sazonal para as indústrias extrativa e de transformação do Espírito Santo foi realizado pela Coordenação de Estudos Econômicos do IJSN.

(1) em relação ao mesmo período do ano anterior.

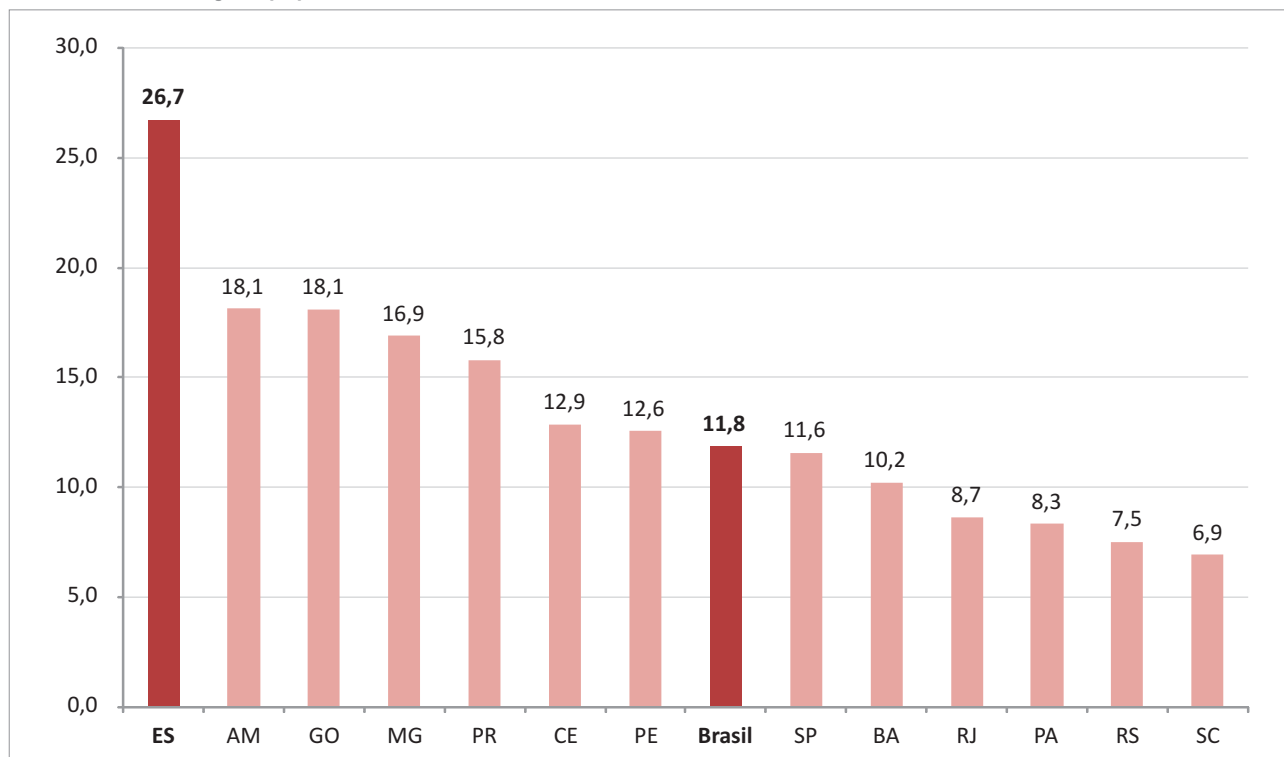
Gráfico 1 - Produção Industrial – Brasil e Unidades da Federação
Varição (%) Outubro10/Outubro09



Fonte: IBGE.

Elaboração: Rede de Estudos Macroeconômicos (MACRO)/CEE - IJSN.

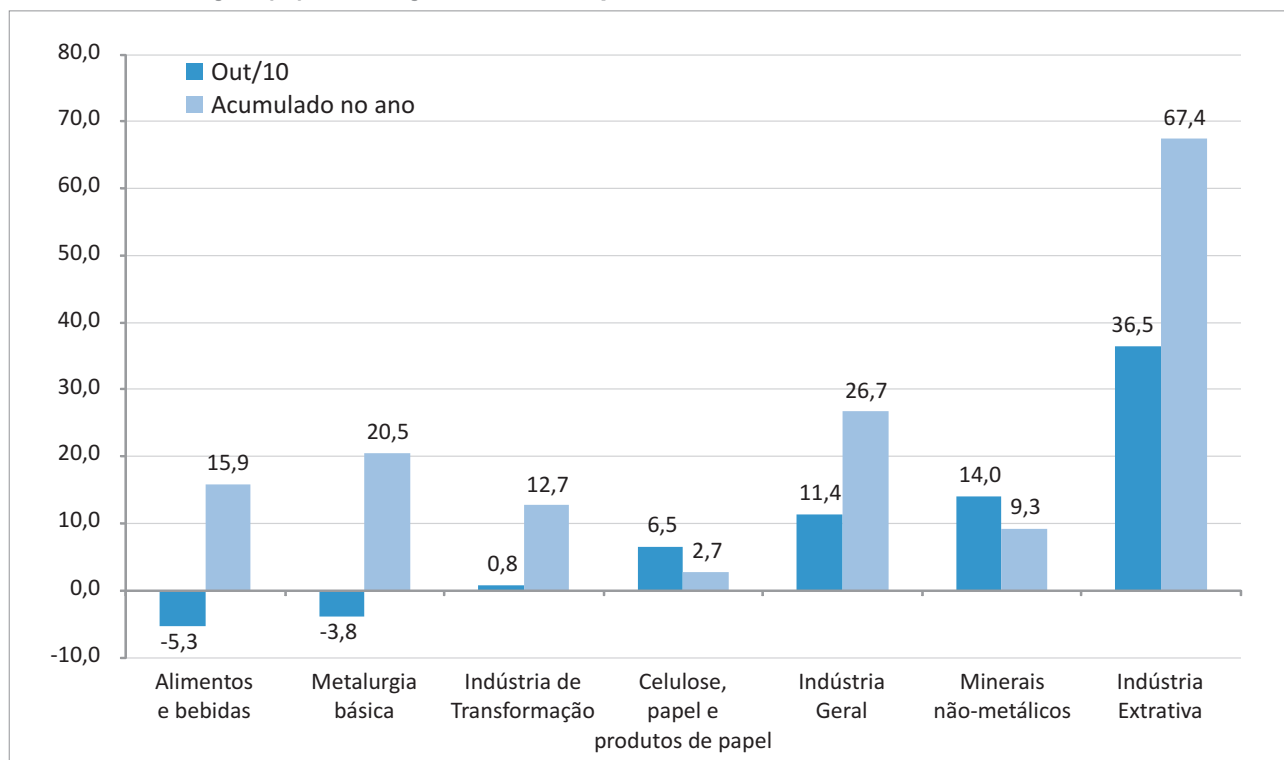
Gráfico 2 - Produção Industrial – Brasil e Unidades da Federação
Varição (%) Acumulado10/Acumulado09



Fonte: IBGE.

Elaboração: Rede de Estudos Macroeconômicos (MACRO)/CEE - IJSN.

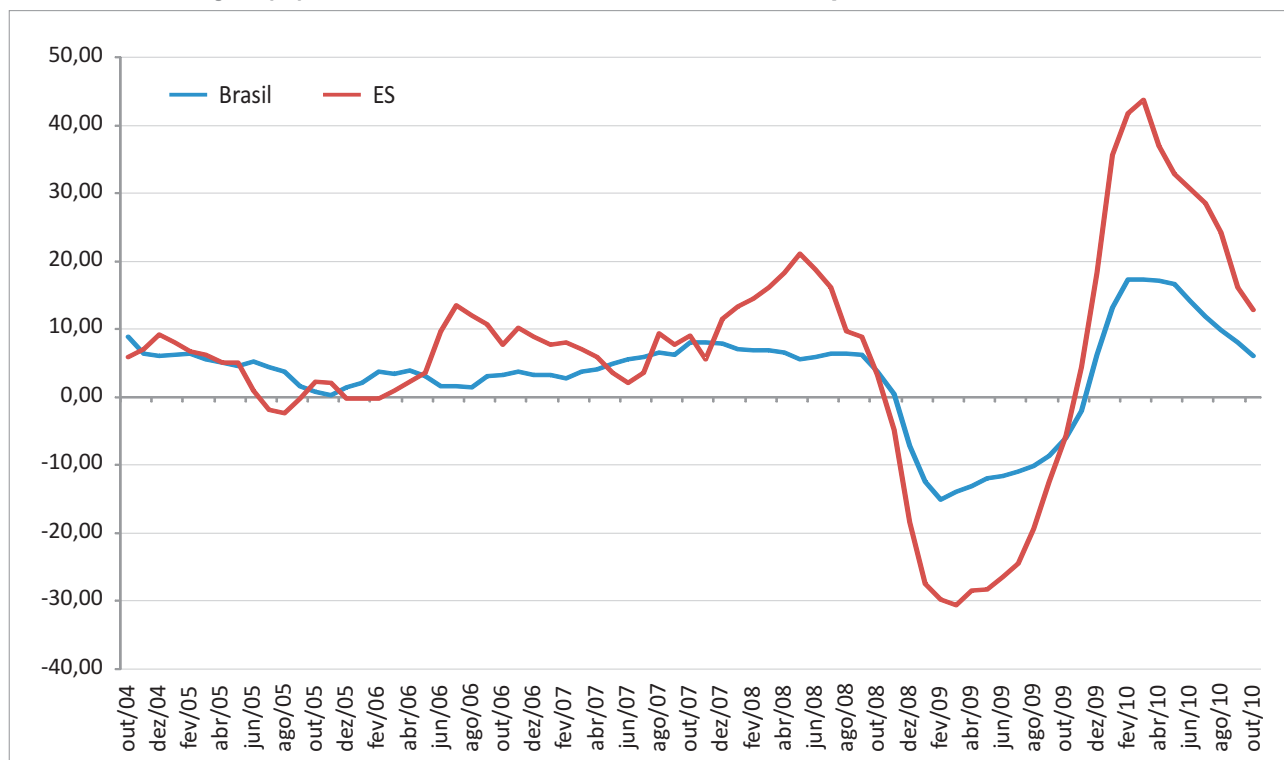
Gráfico 3 - Produção Industrial por Atividades – Espírito Santo
Varição (%) em relação ao mesmo período do ano anterior



Fonte: IBGE.

Elaboração: Rede de Estudos Macroeconômicos (MACRO)/CEE - IJSN.

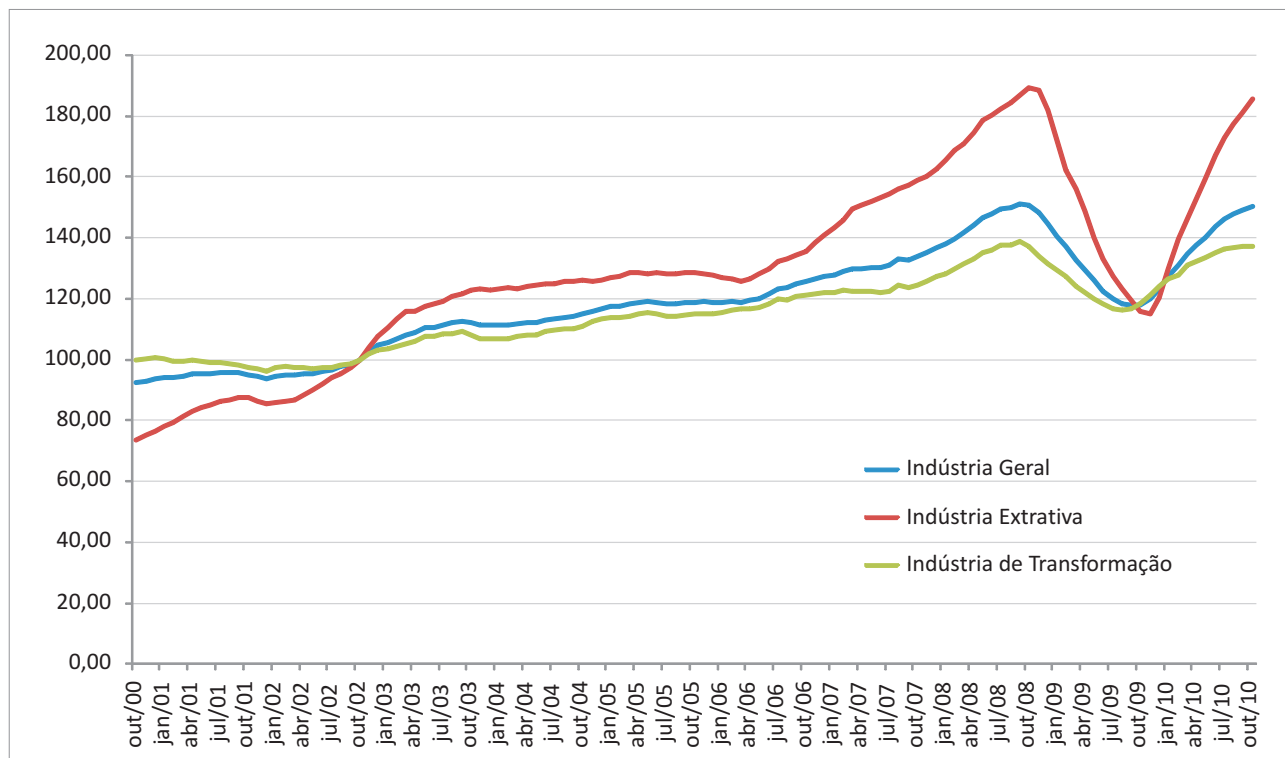
Gráfico 4 - Produção Industrial – Brasil e Espírito Santo
Varição (%) em média móvel 3 meses contra mesmo período do ano anterior



Fonte: IBGE.

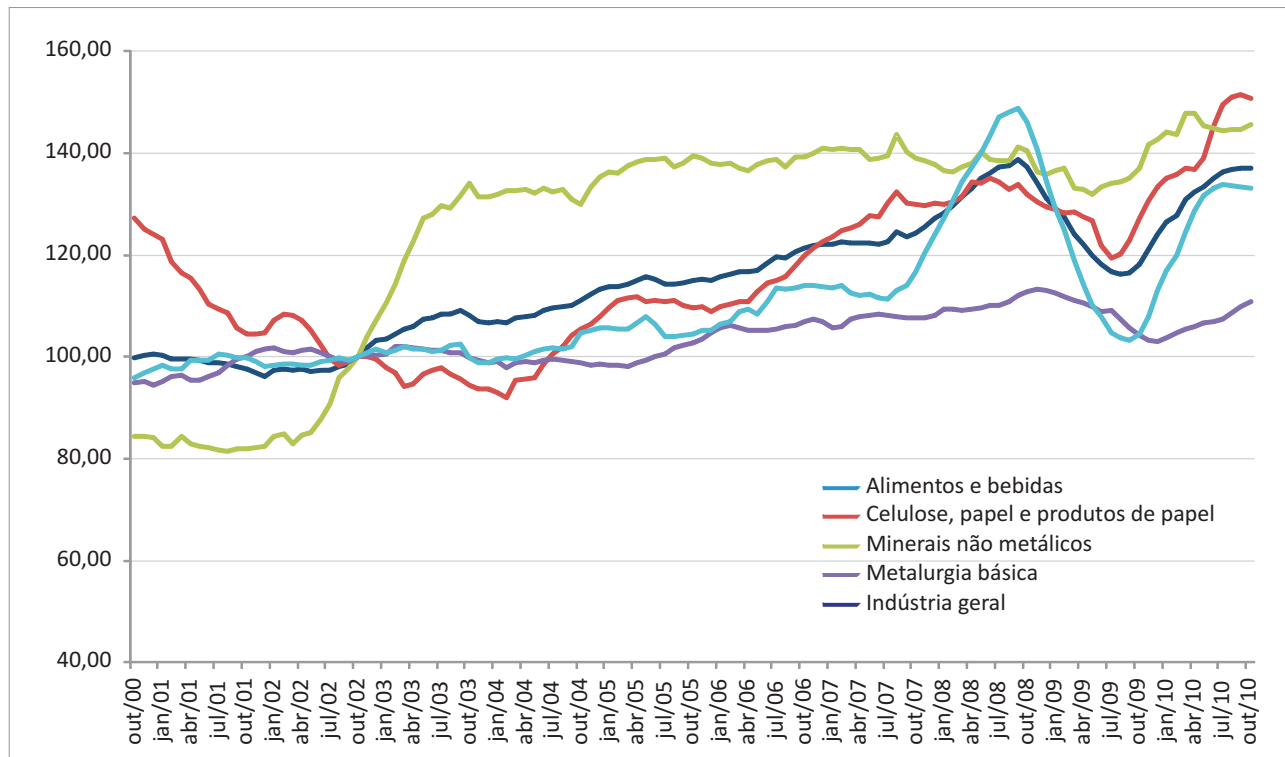
Elaboração: Rede de Estudos Macroeconômicos (MACRO)/CEE - IJSN.

Gráfico 5 - Evolução da Indústria do Espírito Santo
Base 2002=100, índice em média móvel 12 meses



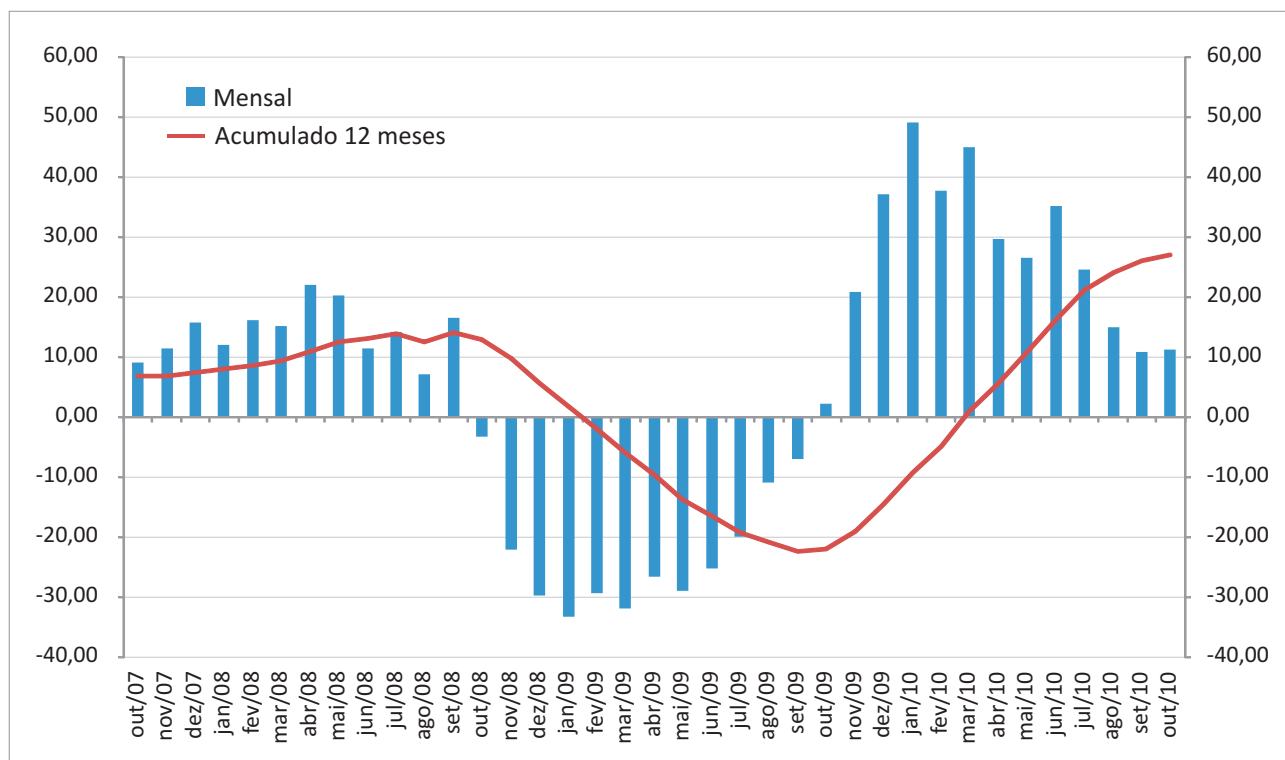
Fonte: IBGE.
Elaboração: Rede de Estudos Macroeconômicos (MACRO)/CEE - IJSN.

Gráfico 6 - Evolução da Indústria de Transformação por Setores – Espírito Santo
Base 2002=100, índice em média móvel 12 meses



Fonte: IBGE.
Elaboração: Rede de Estudos Macroeconômicos (MACRO)/CEE - IJSN.

Gráfico 7 - Produção Industrial – Espírito Santo
Varição (%) Mensal x Acumulado 12 meses – em comparação ao mesmo período do ano anterior



Fonte: IBGE.

Elaboração: Rede de Estudos Macroeconômicos (MACRO)/CEE - IJSN.

Instituto Jones dos Santos Neves

Coordenação Geral

Ana Paula Vitali Janes Vescovi
 Diretora-presidente

Matheus Albergaria de Magalhães
 Coordenador de Estudos Econômicos

Elaboração

Nádia Delarmelina
 Rede de Estudos Macroeconômicos – MACRO

Revisão

Manoela Baiocco de Andrade
 Rede de Estudos Macroeconômicos – MACRO

Editoração

João Vitor André
 Coordenador de Editoração –
 Estudos Econômicos