

COMÉRCIO EXTERIOR – Fevereiro/10

Em fevereiro, as exportações do Espírito Santo aumentaram +15,5% em relação a janeiro de 2010, impulsionadas, principalmente, pela retomada dos preços internacionais que variaram +23,6%, na mesma base de comparação.

As estatísticas de Comércio Exterior divulgadas pela Secretaria de Comércio Exterior (SECEX) do Ministério de Desenvolvimento, Indústria e Comércio (MDIC) demonstram que, em fevereiro de 2010, ocorreu um significativo aumento nas exportações das empresas do estado do Espírito Santo. Nesse mês, as exportações efetuadas pelo Estado alcançaram montante de US\$ 779 milhões, correspondente a uma variação de +15,5% em relação ao mês imediatamente anterior. As importações, por sua vez, não apresentaram o mesmo dinamismo, registrando uma variação de -3,5% na mesma base de comparação, alcançando um montante de US\$ 454 milhões. Conseqüentemente, esse resultado contribuiu para um aumento do saldo comercial estadual, que passou de US\$ 194,4 milhões em janeiro para US\$ 324,6 milhões em fevereiro (Tabela 1 e Gráfico 1).

Em fevereiro, o índice de preços das exportações foi o principal fator responsável pelo aumento do valor exportado no Espírito Santo. Especificamente, em relação ao mês imediatamente anterior, o índice de preço variou +23,6% ao passo que o índice de *quantum* sofreu um decréscimo de -8,1%, ocasionando um aumento de +15,5% no total do valor exportado pelo Estado (Gráfico 2).

Setorialmente, observou-se um aumento das exportações em grande parte dos principais setores econômicos do Espírito Santo. Destaque para os segmentos de *Extração de petróleo e gás* (+60,0% em relação a janeiro de 2010), *Fabricação de produtos de minerais não-metálicos* (+55,0%), *Celulose* (+52,0%) e *Extração de minerais metálicos* (+29,5%). Por outro lado, resultados negativos foram registrados para os setores de *Metalurgia* (-13,0%) e *Agricultura e Fruticultura* (-8,5%) (Tabela 2).

Os principais destinos das exportações do Estado foram, respectivamente, Estados Unidos (US\$ 127,5 milhões), Holanda (US\$ 111,1 milhões) e China (US\$ 107,4 milhões), que responderam conjuntamente por 44,4% das exportações estaduais no mês de fevereiro (Gráfico 3). As importações dos EUA ganharam maior importância após o início das exportações de Petróleo Bruto para este país, que passou de US\$ 25,3 milhões em janeiro para US\$ 40,5 milhões em fevereiro, registrando uma variação de +60,0% nesse período. Também merece destaque neste mês o aumento de US\$ 15,6 milhões nas exportações de celulose para a China e os aumentos de US\$ 40,1 milhões e de US\$ 32,4 milhões das exportações de minério de ferro e celulose para a Holanda (Tabela 3).

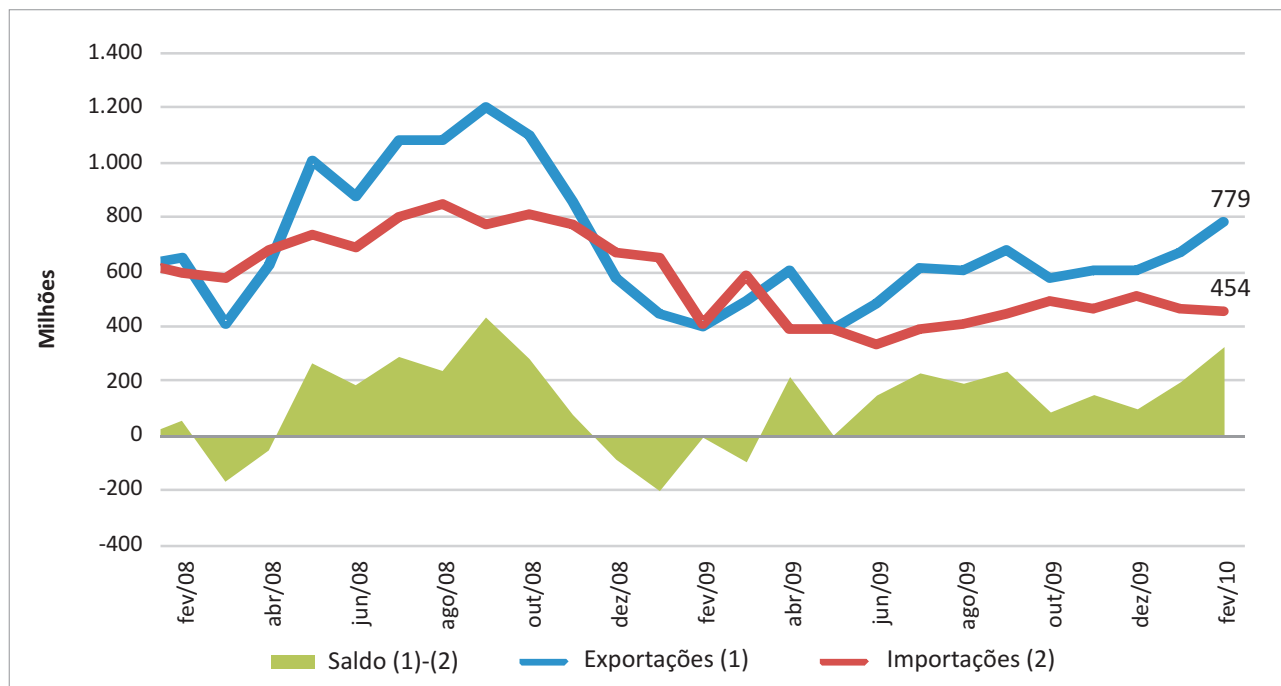
Tabela 1 - Principais indicadores do comércio exterior - Espírito Santo

	US\$ milhões			Var. %	
	fev/09	jan/10	fev/10	fev.10/ fev.09	fev.10/ jan.10
Exportações (1)	397,2	666,7	778,5	↑ 96,0%	↑ 15,5%
Importações (2)	405,5	470,3	453,9	↑ 11,9%	↓ -3,5%
Saldo (1)-(2)	-8,2	196,4	324,6	-	-
Corrente de Comércio (1)+(2)	802,7	1.136,9	1.232,5	↑ 53,5%	↑ 8,1%

Fonte: SECEX - MDIC.

Elaboração: Rede de Estudos Macroeconômicos (MACRO)/CEE - IJSN.

Gráfico 1 - Exportações, importações e saldo comercial Espírito Santo – US\$ milhões



Fonte: SECEX - MDIC.

Elaboração: Rede de Estudos Macroeconômicos (MACRO)/CEE - IJSN.

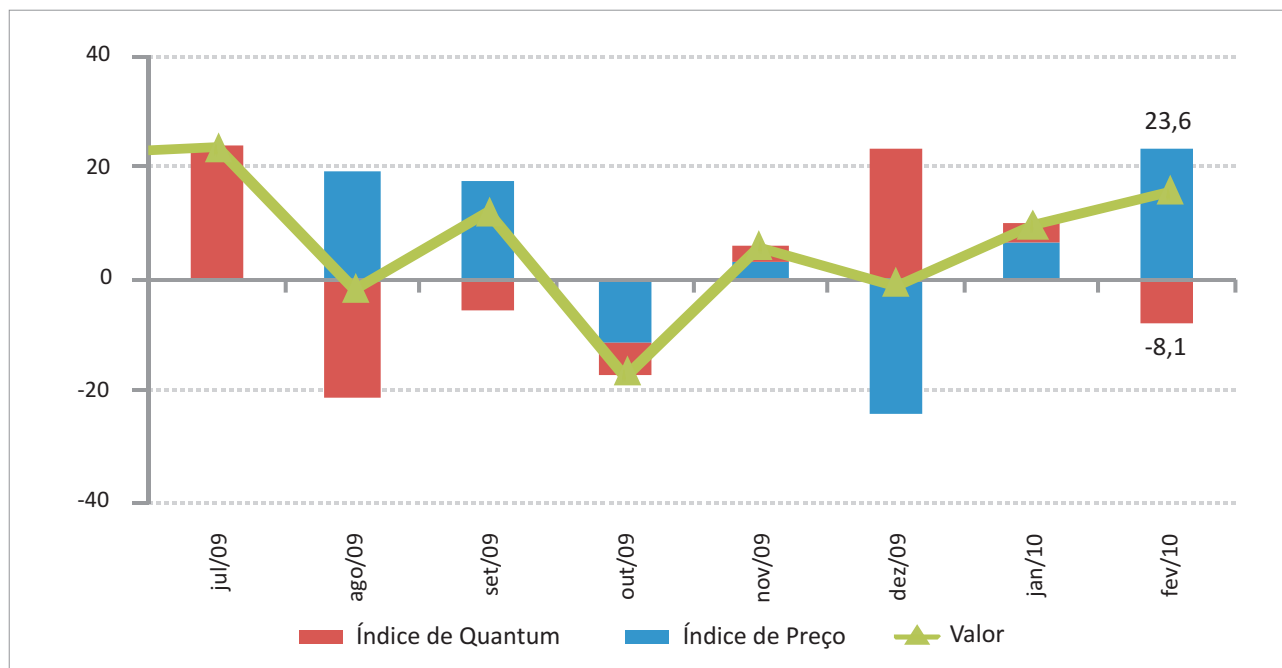
Tabela 2 - Exportações dos principais setores de atividade econômica do Espírito Santo (milhões US\$)

Setores	US\$ milhões			Variação %	
	fev/10	jan/10	fev/09	fev/10-jan/10	fev/10-fev/09
Extr. minerais metálicos	346,6	267,6	137,4	↑ 29,6%	↑ 152,4%
Metalurgia	194,6	223,6	127,8	↓ -13,0%	↑ 52,3%
Fabricação de celulose	85,5	56,3	40,9	↑ 51,9%	↑ 108,9%
Extr. de petróleo e gás natural	40,5	25,3	0,0	↑ 60,0%	–
Fabr. de prod. de minerais não-metálicos	35,9	23,2	21,7	↑ 54,9%	↑ 65,1%
Agricultura e fruticultura	26,5	28,9	22,7	↓ -8,4%	↑ 16,6%

Fonte: SECEX - MDIC.

Elaboração: Rede de Estudos Macroeconômicos (MACRO)/CEE - IJSN.

Gráfico 2 - Índice de preço e quantum das exportações do Espírito Santo
Variação % contra o mês imediatamente anterior



Fonte: SECEX - MDIC.

Elaboração: Rede de Estudos Macroeconômicos (MACRO)/CEE - IJSN.

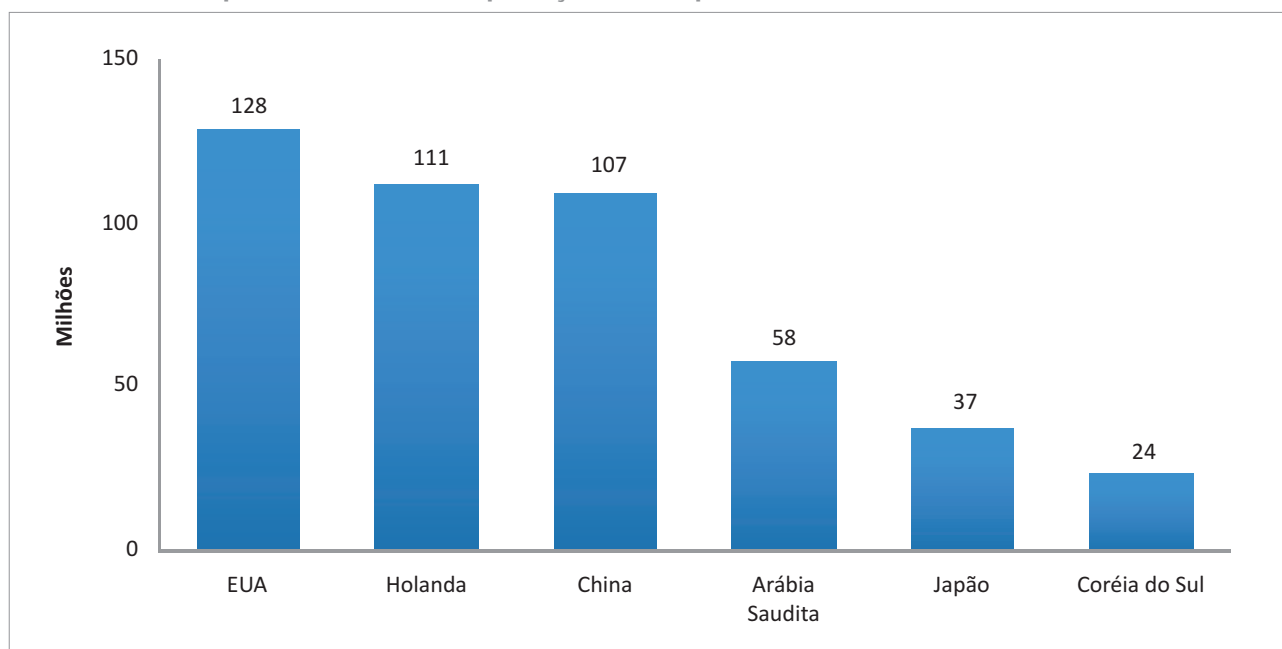
Tabela 3 - Destinos das exportações e principais setores exportadores (milhões US\$)

Países e Setores	2010		Acumulado no ano	Diferença Absoluta (fev-jan)
	Janeiro	Fevereiro		
Holanda	126,6	111,1	237,7	↓ -15,6
Metalurgia	103,2	73,8	177,0	↓ -29,4
Extr. Min. Não-metálicos	4,2	19,8	24,1	↑ 15,6
Celulose	10,4	10,2	20,7	↓ -0,2
EUA	84,1	127,5	211,6	↑ 43,4
Celulose	37,7	36,8	74,5	↓ -0,9
Extr. De petróleo e Gás	25,3	40,5	65,8	↑ 15,2
China	34,1	107,4	141,4	↑ 73,3
Extr. Min. metálicos	29,4	70,9	100,3	↑ 41,5
Celulose	1,5	33,9	35,4	↑ 32,4
Coréia do Sul	87,0	24,0	110,9	↓ -63,0
Metalurgia	75,0	16,2	91,2	↓ -58,8
Extr. Min. metálicos	8,3	5,1	13,4	↓ -3,2
Arábia Saudita	43,4	57,8	101,2	↑ 14,3
Extr. Min. metálicos	43,1	57,4	100,5	↑ 14,3
Agricultura e Fruticultura	0,2	0,4	0,6	↑ 0,1
Fabricação. Min. Não-metálicos	0,1	0,0	0,1	↓ -0,1

Fonte: SECEX - MDIC.

Elaboração: Rede de Estudos Macroeconômicos (MACRO)/CEE - IJSN.

Gráfico 3 - Principais destinos das Exportações do Espírito Santo – US\$ milhões



Fonte: SECEX - MDIC.

Elaboração: Rede de Estudos Macroeconômicos (MACRO)/CEE - IJSN.

Instituto Jones dos Santos Neves

Coordenação Geral

Ana Paula Vitali Janes Vescovi
Diretora-presidente

Matheus Albergaria de Magalhães
Coordenador de Estudos Econômicos

Elaboração

Victor Nunes Toscano
Coordenador de Conjuntura e
Comércio Exterior

Matheus Albergaria de Magalhães
Coordenador de Estudos Econômicos

Editoração

João Vitor André
Coordenador de Editoração –
Estudos Econômicos