

EMPREGO FORMAL – Dezembro/09

Espírito Santo gerou mais de dezoito mil postos de trabalho em 2009, ancorado nas contratações no setor de Serviços (+11.649), Comércio (+3.886) e Construção Civil (+4.312).

De acordo com dados divulgados pelo Cadastro Geral de Empregados e Desempregados (CAGED), em 2009, foram criadas +18.975 novos postos de trabalho com carteira assinada no Espírito Santo, o que representou um crescimento de 3,0% em relação ao estoque de assalariados formais de dezembro de 2008. Esse resultado pode ser considerado favorável, tendo em vista as adversidades impostas pela recente crise financeira internacional. Dessa forma, o CAGED contabilizou 655.110 trabalhadores celetistas no Estado e redução -0,72% no estoque de assalariados em dezembro, se comparado ao mês imediatamente anterior.

Por sua vez, em dezembro de 2009, houve redução de -4.723 postos de trabalho. Tradicionalmente, os dados do CAGED evidenciam sazonalidade negativa (entressafra agrícola, término do ciclo escolar, esgotamento da bolha de consumo no final do ano, fatores climáticos) no mês de dezembro, que permeia quase todos os sub-setores de atividade econômica e Unidades da Federação.

Setorialmente, o saldo negativo em dezembro foi impulsionado principalmente pelas retrações do emprego na Indústria de Transformação (-1.838), Construção Civil (-1.729), Agropecuária (-757) e Serviços (-718). Os saldos positivos foram observados apenas no Comércio (+838) e Serviços Industriais de Utilidade Pública (+58).

No acumulado do ano, o Espírito Santo registrou expansão de 3,0 % no estoque de empregos celetis-

tas. Com esse resultado, o Estado ocupou a 12ª posição no *ranking* nacional. Em 2009, seis dos oito setores de atividade econômica registraram crescimento, com maior geração de empregos no setor de Serviços (+11.649), Comércio (+3.886), Construção Civil (+4.312), e Indústria de Transformação (+1.035).

Destaque para o desempenho positivo em todos os ramos de atividades do setor de Serviços, decorrente principalmente da geração de empregos formais em Alojamentos e Alimentação (+4.676), Comércio e Administração de Imóveis (+2.263). Médicos e odontológicos (+2.034) e Transporte e Comunicação (+1657).

Dos 12 ramos de atividade da Indústria de Transformação, sete deles registraram expansão do emprego formal estadual e foram decisivos para o bom desempenho do setor apesar da crise financeira, dentre eles ressalta-se as indústrias de Produtos Alimentícios e Bebidas (+2.060), Produtos Minerais não metálicos (+332). Têxtil e Vestuário (+183) e Materiais Elétricos e Comunicação (+113).

Entre os municípios com mais de 30 mil habitantes, apenas Guarapari (+625), Cariacica (+301), Marataízes (+121), Domingos Martins (+24) e Afonso Cláudio (+9) registraram saldos positivos no mês de dezembro. No acumulado do ano, os municípios que obtiveram destaque na geração de empregos formais foram: Aracruz (+2.556), Serra (+2.518), Cariacica (+1.880), Vila Velha (+ 1.820), Vitória (+1.797) e Linhares (+1.604).

Tabela 1 - Evolução do Emprego por Setor de Atividade Econômica - ES

Setores	dez/08	dez/09	Acumulado IV trim 09	Acumulado no ano
Extrativa Mineral	-341	-136	-23	-267
Ind. Transformação	-3.697	-1.838	342	1.035
Serv. Ind. Útil. Pub.	-60	58	-35	299
Construção Civil	-2.837	-1.729	-221	2.583
Comércio	-184	838	5.563	3.886
Serviços	-3.054	-718	2.683	11.649
Admin. Pública	-448	-441	-393	116
Agropecuária	-1.673	-757	-1250	-326
Total	-12.294	-4.723	6.666	18.975

Fonte: MTE/CAGED/Lei 4.923/65.

Elaboração: IJSN - Coordenação de Estudos Econômicos.

Tabela 2 - Evolução do Emprego por Subsetor de Atividade Econômica - ES

SETORES	SALDO	
	dez/09	no ano
Extrativa Mineral	-136	-267
Indústria de Transformação	-1.838	1.035
Produtos Minerais não metálicos	-269	332
Metalúrgica	-220	-1.278
Mecânica	162	15
Materiais Elétricos e Comunicação	-2	113
Materiais de Transporte	-9	-20
Madeira e Mobiliário	-182	-40
Papel, papelão e editoração	-45	10
Borracha, fumo e couros	-97	-303
Química e produtos farmacêuticos	-148	-133
Têxtil, Vestuário	-904	183
Calçados	-68	96
Produtos Alimentícios e Bebidas	-56	2.060
Serviços Ind. de Utilidade Pública	58	299
Construção Civil	-1.729	2.583
Comércio	838	3.886
Comércio Varejista	887	3.185
Comércio Atacadista	-49	701
Serviços	-718	11.649
Instituições Financeiras	-2	345
Comércio e Administração de Imóveis	12	2.263
Transporte e Comunicação	-195	1.657
Alojamento e Alimentação	416	4.676
Médicos e Odontológicos	136	2.034
Ensino	-1.085	674
Administração Pública	-441	116
Agricultura, Silvicultura	-757	-326
TOTAL	-4.723	18.975

Fonte: MTE/CAGED/Lei 4.923/65.

Elaboração: IJSN - Coordenação de Estudos Econômicos.

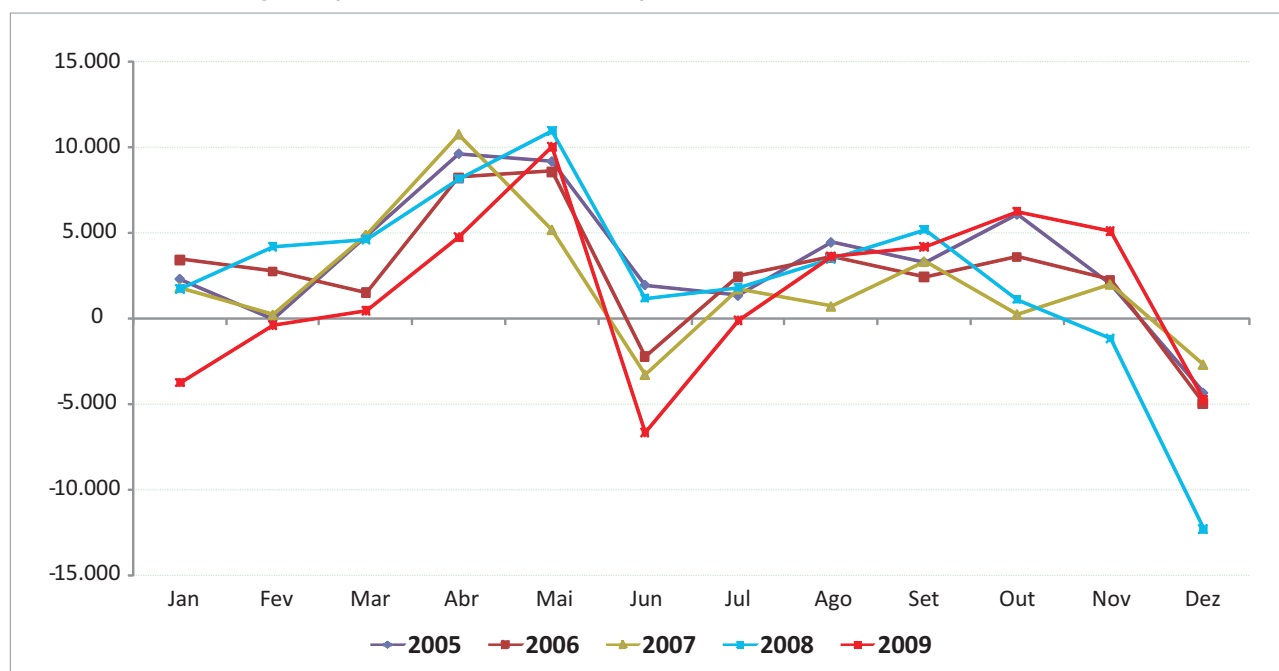
Tabela 3 - Estoque de empregos formais por setor de atividade econômica (ES) - Taxa de Variação (%)

Setores	Com ajuste sazonal			
	dez09/ nov09	dez09/ jan09	IV trim 09/ III trim 09	Acumulado no ano/ IV trim 08
Administração Pública	1,96	0,18	2,15	0,94
Agropecuária	0,97	0,25	3,21	-3,79
Comércio	0,40	2,78	1,52	0,35
Construção Civil	0,96	7,63	5,62	-2,04
Extrativa Mineral	0,36	-1,28	1,28	-3,58
Ind de Transformação	0,53	1,49	2,70	-1,96
Serviços	0,64	4,60	1,50	1,81
Serv. Ind. de Utilidade Pública	1,96	3,57	0,06	2,43
Total	0,64	3,42	2,13	0,04

Fonte: MTE/CAGED/Lei 4.923/65.

Elaboração: IJSN - Coordenação de Estudos Econômicos.

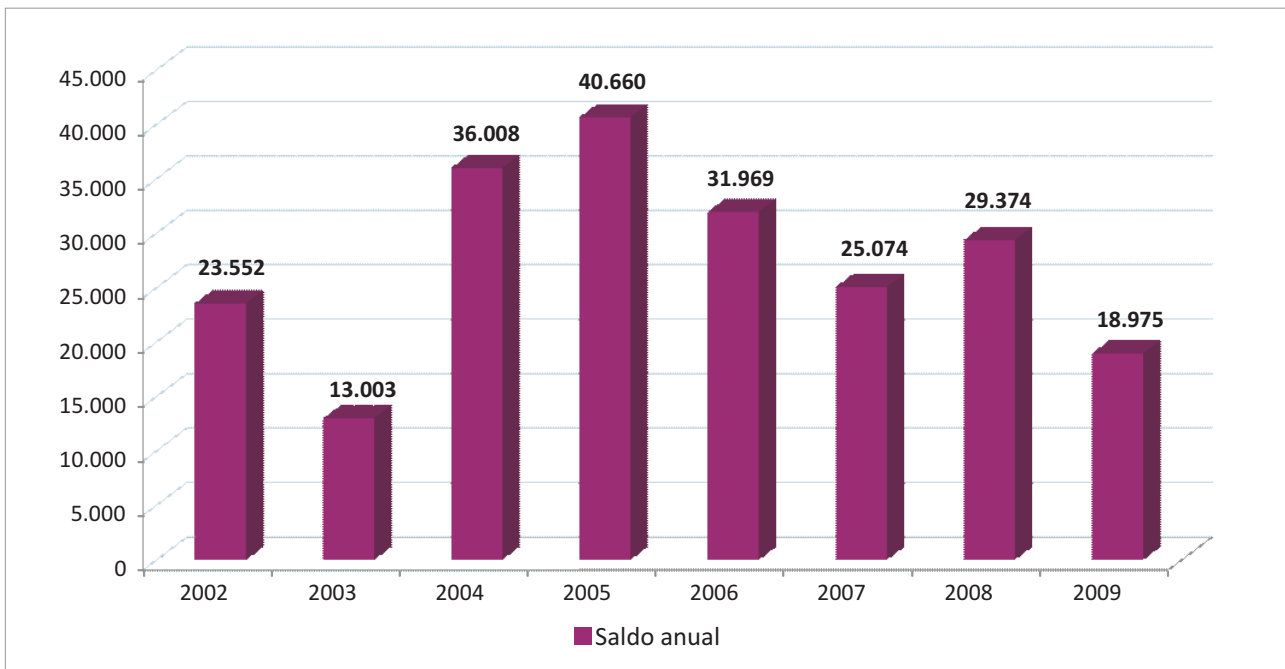
Gráfico 1 - Evolução do Emprego Formal - ES
Saldo líquido (admissões - demissões) mensal



Fonte: MTE/CAGED/Lei 4.923/65.

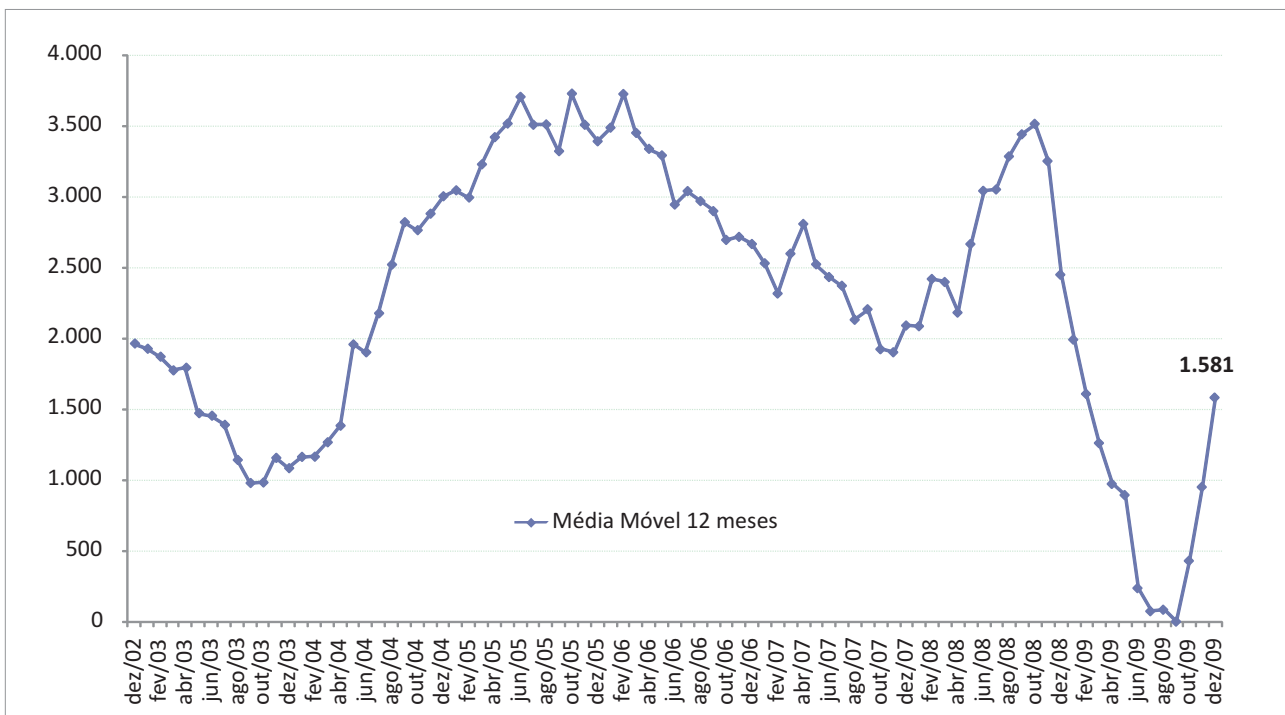
Elaboração: IJSN - Coordenação de Estudos Econômicos.

Gráfico 2 - Geração de Empregos Formais - ES
Saldo líquido (admissões menos demissões)



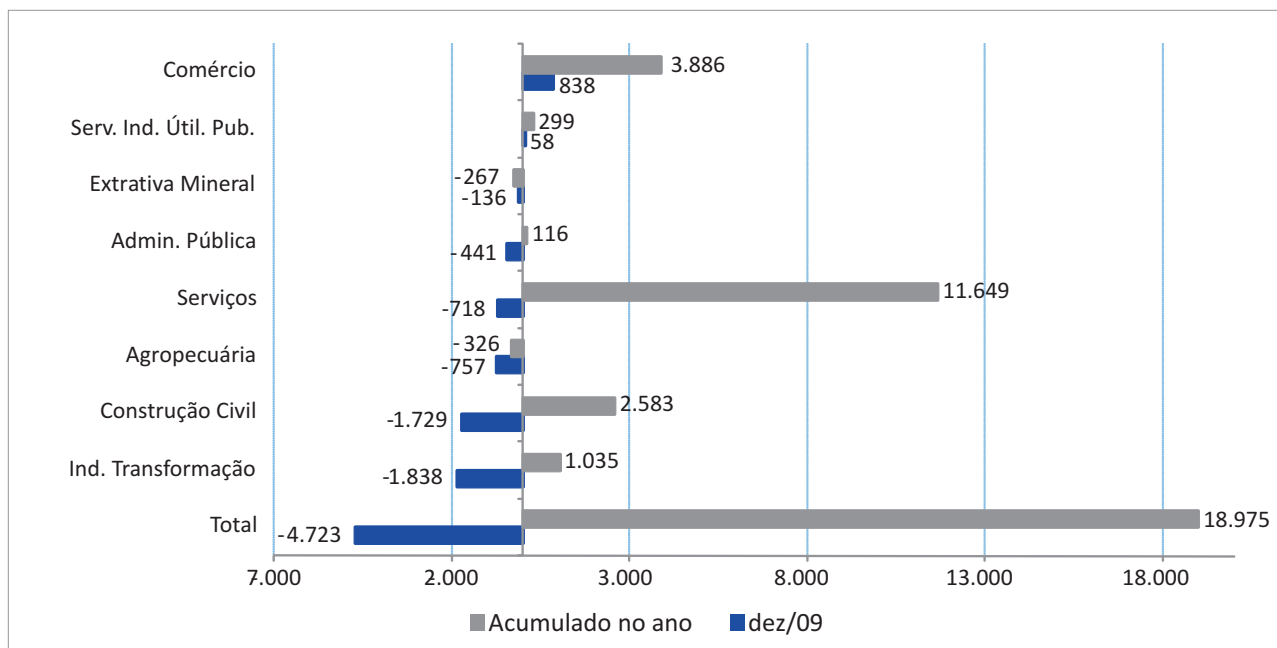
Fonte: MTE/CAGED/Lei 4.923/65.
Elaboração: IJSN - Coordenação de Estudos Econômicos.

Gráfico 3 - Evolução do Emprego Formal - ES
Saldo líquido (admissões - demissões) mensal



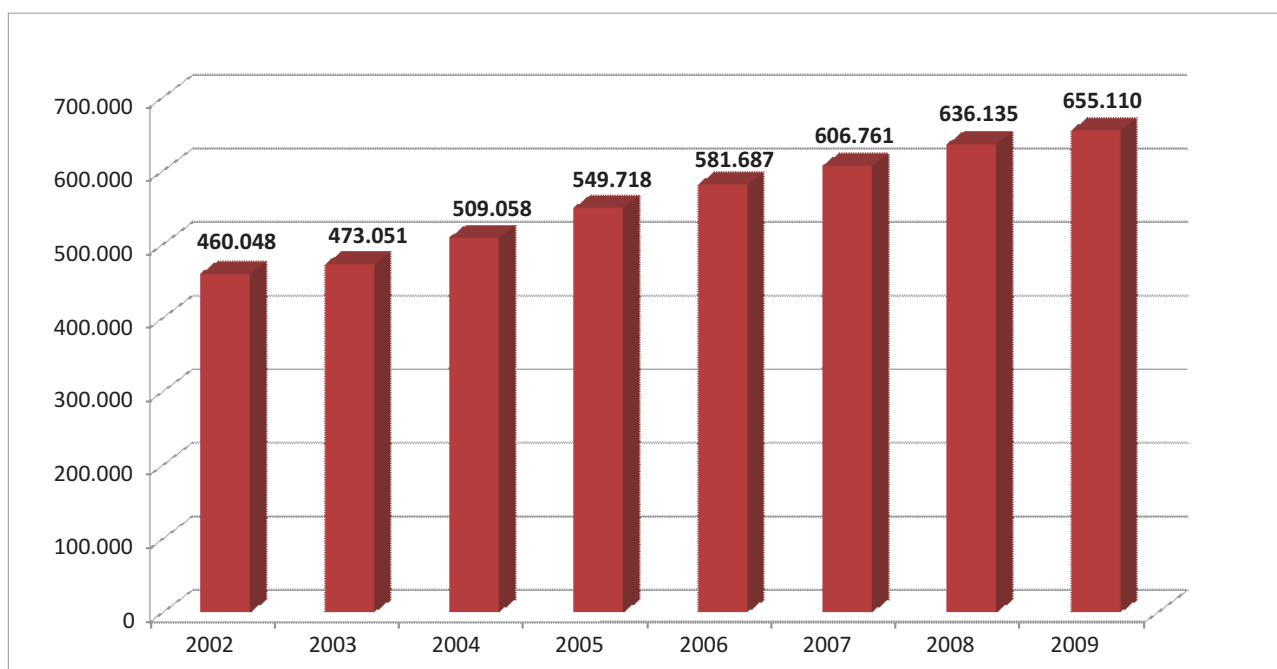
Fonte: MTE/CAGED/Lei 4.923/65.
Elaboração: IJSN - Coordenação de Estudos Econômicos.

Gráfico 4 - Emprego Formal por Atividade - ES
Saldo líquido (admissões - demissões)



Fonte: MTE/CAGED/Lei 4.923/65.
Elaboração: IJSN - Coordenação de Estudos Econômicos.

Gráfico 5 - Estoque de Empregos Formais no Espírito Santo - 2002 a 2009
Estoque recuperado no final do período



Fonte: MTE/CAGED/Lei 4.923/65.
Elaboração: IJSN - Coordenação de Estudos Econômicos.

Instituto Jones dos Santos Neves

Coordenação Geral

Ana Paula Vitali Janes Vescovi
Diretora-presidente

Magnus William de Castro
Coordenador da Rede de Estudos da
Pobreza e Inclusão Social

Elaboração

Josiene Freire Rocha
Economista

Editoração

João Vitor André
Coordenador de Mídia e Editoração –
Rede MACRO