

## MERCADO VAREJISTA DE VEÍCULOS NOVOS – Outubro/09

*No Espírito Santo, as vendas de automóveis de passeio e de comerciais leves registraram crescimento pelo nono mês consecutivo, na comparação com o mesmo mês do ano anterior. Destaque para o segmento de comerciais leves, que registrou recorde histórico de vendas.*

**D**ados divulgados pela Federação Nacional de Distribuição de Veículos Automotores (FENABRAVE) revelam que no mês de outubro de 2009 foram comercializados 9.416 veículos novos no Espírito Santo, o que representa um ligeiro recuo frente ao mesmo mês de 2008, próximo à estabilidade (-0,1%).

No primeiro mês após o fim da redução integral do Imposto sobre Produtos Industrializados (IPI) para veículos, observa-se que as vendas locais de automóveis de passeio e de comerciais leves mantiveram sua trajetória de crescimento, muito por conta da continuidade da política de promoções por parte das montadoras, totalizando 6.156 unidades. Ambos os segmentos representaram 65,4% das vendas de veículos novos ocorridas no Estado, no mês de outubro.

Na comparação com o mesmo mês de 2008, houve alta de +30,7% nas vendas de automóveis de passeio e de +14,2% nas de comerciais leves, com destaque

para o segmento de comerciais leves, que registrou recorde histórico de vendas. O segmento de ônibus também registrou crescimento (+134,6%) em relação a outubro do ano passado. Por outro lado, os segmentos de motos (-30,8%) e caminhões (-19,1%) continuam exercendo impacto negativo sobre as vendas totais de veículos novos no Estado.

Nos últimos três meses, comparativamente ao mesmo período do ano anterior, embora tenha ocorrido recuo de -4,6% nas vendas de veículos novos no Espírito Santo, é possível observar uma tendência de recuperação na margem (Gráfico 01). No acumulado do ano, contabiliza-se decréscimo de -7,1% em relação ao mesmo período de 2008, sob impacto da retração na comercialização de motos (-32,7%) e de caminhões (-40%). Nessa base de comparação, os segmentos de autos (+17,8%), de comerciais leves (+12,5%) e de ônibus (+25,5%) registraram expansão nas vendas.

**Tabela 1 - Vendas de Veículos Novos no Varejo por segmentos - ES e Brasil**

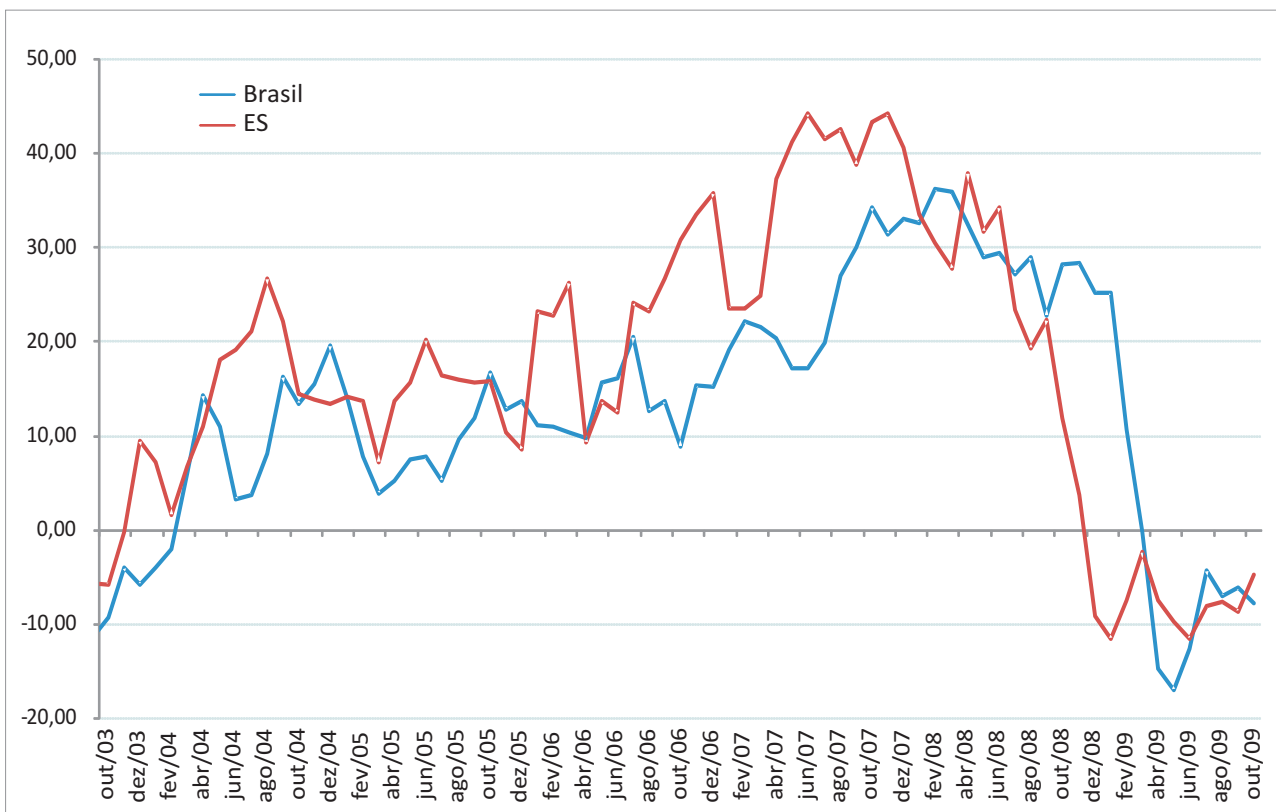
Segmento	out/08	out/09	Variação %	Acumulado 2008	Acumulado 2009	Variação %
Autos (a)	3.751	4.902	30,7	41.571	48.966	17,8
Comerciais leves (b)	1.098	1.254	14,2	9.813	11.041	12,5
Soma (a+b)	4.849	6.156	27,0	51.384	60.007	16,8
Caminhões	408	330	-19,1	3.700	2.221	-40,0
Ônibus	26	61	134,6	411	516	25,5
Motos	4.146	2.869	-30,8	43.656	29.392	-32,7
<b>TOTAL ES</b>	<b>9.429</b>	<b>9.416</b>	<b>-0,1</b>	<b>99.151</b>	<b>92.136</b>	<b>-7,1</b>
<b>TOTAL BRASIL</b>	<b>394.896</b>	<b>433.530</b>	<b>9,8</b>	<b>4.152.924</b>	<b>3.959.612</b>	<b>-4,7</b>

Fonte: FENABRAVE.

Elaboração: IJSN – Coordenação de Estudos Econômicos.

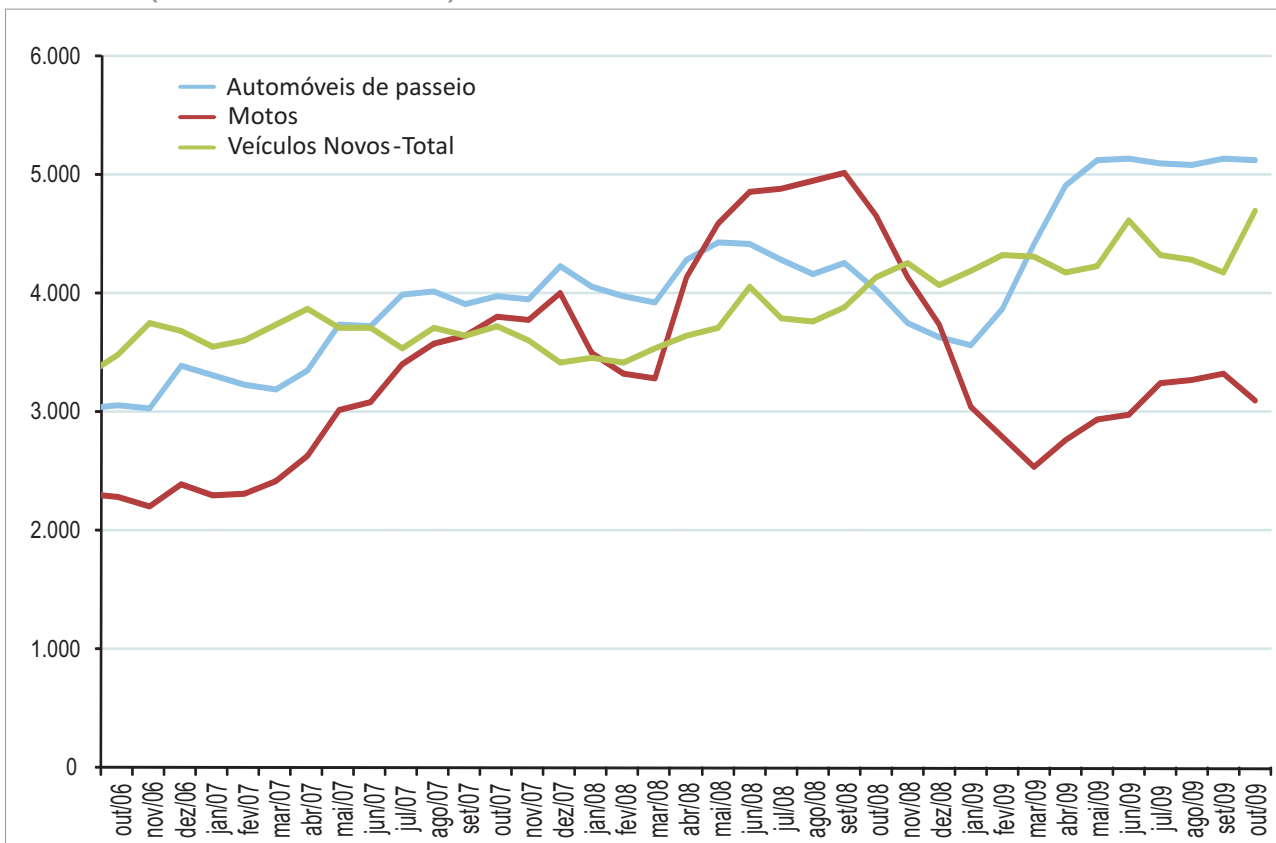
\* em comparação ao mesmo período do ano anterior.

**Gráfico 1 - Vendas de Veículos Novos - Brasil e ES**  
 Variação (%) em média móvel 3 meses contra mesmo período do ano anterior



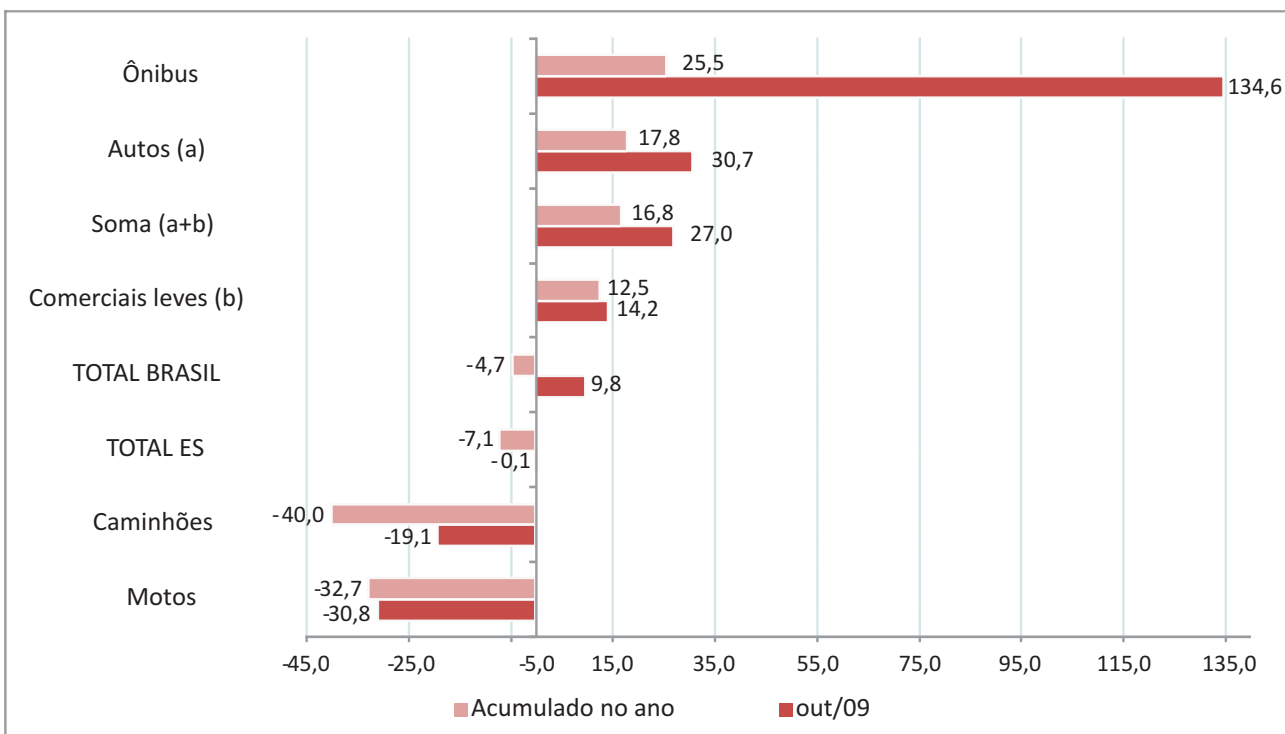
Fonte: FENABRAVE.  
 Elaboração: IJSN - Coordenação de Estudos Econômicos.

**Gráfico 2 - Evolução das Vendas de Veículos Novos - ES**  
 (Média Móvel Trimestral)



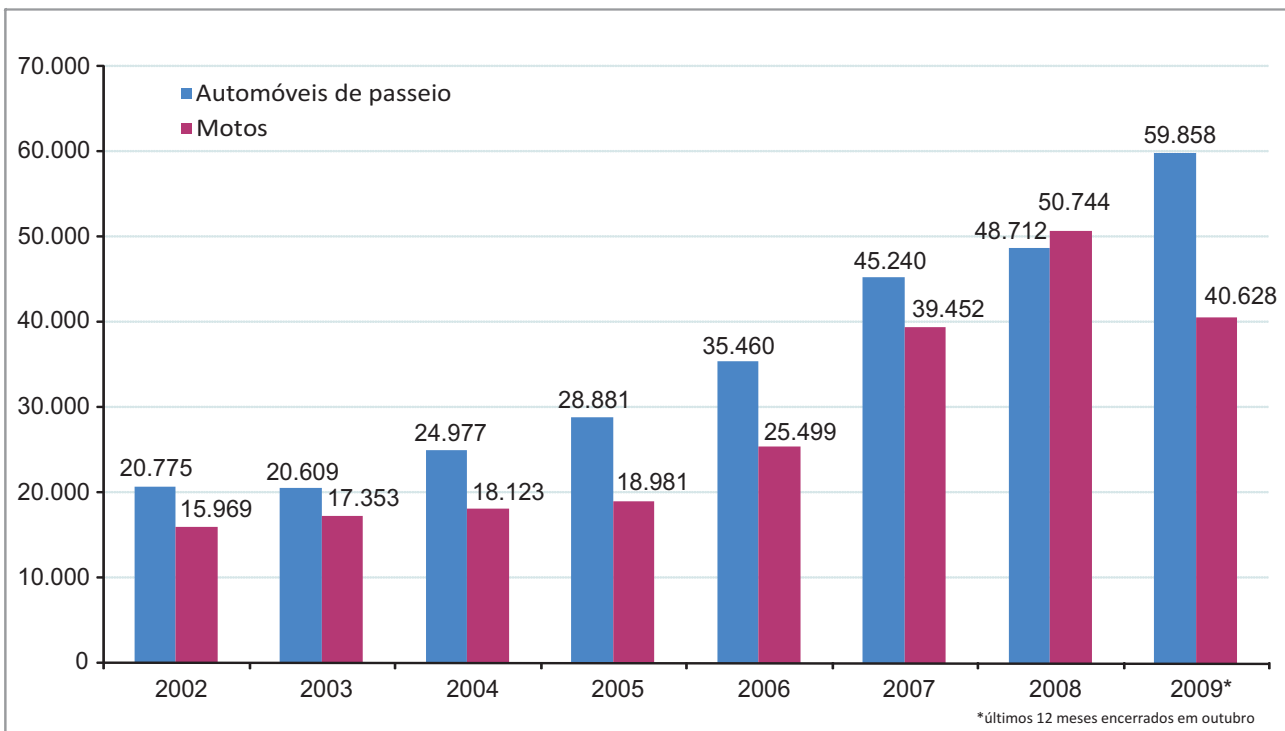
Fonte: FENABRAVE.  
 Elaboração: IJSN - Coordenação de Estudos Econômicos.

**Gráfico 3 - Vendas de Veículos Novos no ES por segmentos**  
 Variação (%) em relação ao mesmo período do ano anterior



Fonte: FENABRAVE.  
 Elaboração: IJSN - Coordenação de Estudos Econômicos.

**Gráfico 4 - Vendas Anuais de Autos e Motos - ES**



Fonte: FENABRAVE.  
 Elaboração: IJSN - Coordenação de Estudos Econômicos.

**Instituto Jones dos Santos Neves**

**Coordenação Geral**

Ana Paula Vitali Janes Vescovi  
 Diretora-presidente

Matheus Albergaria de Magalhães  
 Coordenador de Estudos Econômicos

**Elaboração**

Anna Claudia Aquino dos Santos Pela  
 Coordenadora de Conjuntura

**Edição**

João Vitor André