

PRODUTIVIDADE INDUSTRIAL – Outubro/2012

No mês de outubro de 2012, o índice de produtividade industrial do Espírito Santo registrou expansão de +13,01%, resultado que colocou o estado no primeiro lugar do ranking nacional.

O índice de produtividade industrial calculado pelo Instituto Jones dos Santos Neves (IJSN) registrou, no mês de outubro de 2012, uma expansão de +13,01%, quando da comparação com o mês imediatamente anterior. Adicionalmente, no caso da comparação interanual, também foi registrado crescimento, sendo este de +8,05%. Em termos gerais, estes resultados foram uma decorrência direta dos padrões registrados para os índices de produção industrial (aumentos de +12,30% e +4,00%, respectivamente) e horas pagas na indústria (reduções de -0,63% e -3,74%, respectivamente) (Tabela 1).

Na comparação com a indústria nacional, o estado registrou um bom desempenho relativo, fato evidenciado pelas maiores taxas de expansão registradas no caso de distintos horizontes de comparação. A maioria dos setores analisados apresentou crescimento, com destaque para *Alimentos e Bebidas* e *Papel e Gráfica* (taxas de +6,94% e +3,50%, na comparação entre meses consecutivos). Por sua vez, o setor *Metalurgia Básica* apresentou uma alta taxa de variação no caso do mesmo horizonte (+111,10%) (Tabela 2).

Por conta deste desempenho, na comparação com outras Unidades da Federação (UFs), o Espírito Santo assumiu o primeiro lugar no *ranking* nacional, havendo uma reversão qualitativa dos padrões anteriormente

reportados nesta Resenha¹. Especificamente, no caso da variação interanual, o Estado registrou uma taxa de +8,05%, ao passo que o País registrou uma taxa de +3,38%, apenas (Gráfico 1).

No caso específico de variações mensais consecutivas, nota-se a ocorrência de uma mudança nas taxas registradas pelo índice de produtividade estadual que, embora tenha apresentado taxas negativas nos meses de julho, agosto e setembro, apresentou uma taxa de +13,00%, nitidamente superior àquela registrada para o índice nacional, de -0,2% (Gráfico 2).

Uma análise da evolução temporal dos índices de produtividade referentes ao Espírito Santo e Brasil no período 2000:12/2012:10 chama atenção para dois pontos. Primeiro, ao longo de todo o período, o estado manteve uma trajetória superior ao País, mesmo quando da ocorrência de padrões de contração, como no caso dos meses finais do ano de 2008. Segundo, o índice estadual registrou, na margem, um padrão de crescimento, ao passo que o índice nacional registrou um padrão de estabilidade. Apesar da ocorrência de flutuações no curto prazo, a produtividade industrial estadual registrou um crescimento de +76,63% no período, enquanto que a produtividade nacional registrou um crescimento de +23,87%, quase três vezes menor (Gráfico 3).

¹ MAGALHÃES, M.A.; ALMEIDA, A.R.S. Produtividade Industrial – Setembro/2012. *Resenha de Conjuntura* n.96, IJSN, Nov.2012, 5p. (Disponível em: http://www.ijsn.es.gov.br/Sitio/attachments/1518_2012-96.pdf) (Acesso em: 17/12/2012).

Tabela 1 - Produtividade Industrial – Brasil e Espírito Santo
Taxa de Variação (%)

Variáveis	Outubro 12/ Setembro 12 (1)	Outubro 12/ Outubro 11	Acumulado no ano (2)	Acumulado 12 meses (2)
Brasil				
Produção Industrial	0,87	2,26	-2,85	-2,70
Número de Horas Pagas	1,08	-1,08	-2,05	-2,00
Produtividade	-0,21	3,38	-0,82	-0,72
Espírito Santo				
Produção Industrial	12,30	4,00	-5,75	-3,93
Número de Horas Pagas	-0,63	-3,74	-3,14	-2,97
Produtividade	13,01	8,05	-2,68	-0,98

Fonte: IBGE – PIMES E PIM-PF.

Elaboração: Coordenação de Estudos Econômicos (CEE) – IJSN.

(1) com ajuste sazonal.

(2) em relação ao mesmo período do ano anterior.

Tabela 2 - Produtividade Industrial – Brasil e Espírito Santo
Taxa de Variação (%)

Atividades	Com ajuste sazonal	Sem ajuste sazonal	Acumulado no ano (1)	Acumulado 12 meses (1)
	Out 12/Set 12	Out 12/Out 11		
Brasil				
Ind. Geral	↓ -0,21	↑ 3,38	↓ -0,82	↓ -0,72
Ind. Extrativa	↑ 9,51	↓ -0,18	↓ -4,12	↓ -3,50
Ind. de Transformação	↓ -1,17	↑ 3,43	↓ -0,82	↓ -0,75
Espírito Santo				
Ind. Geral	↑ 13,01	↑ 8,05	↓ -2,68	↓ -0,98
Ind. Extrativa	↑ 10,17	↑ 4,98	↓ -4,13	↓ -0,05
Ind. de Transformação	↑ 17,12	↑ 2,24	↓ -5,87	↓ -5,41
Alimentos e bebidas	↑ 6,94	↓ -1,83	↑ 7,65	↑ 10,73
Papel e gráfica	↑ 3,50	↑ 8,93	↑ 12,33	↑ 12,24
Minerais não metálicos	↓ -1,18	↓ -2,86	↑ 10,35	↑ 10,93
Metalurgia básica	↑ 111,10	↓ -2,84	↓ -44,71	↓ -45,09

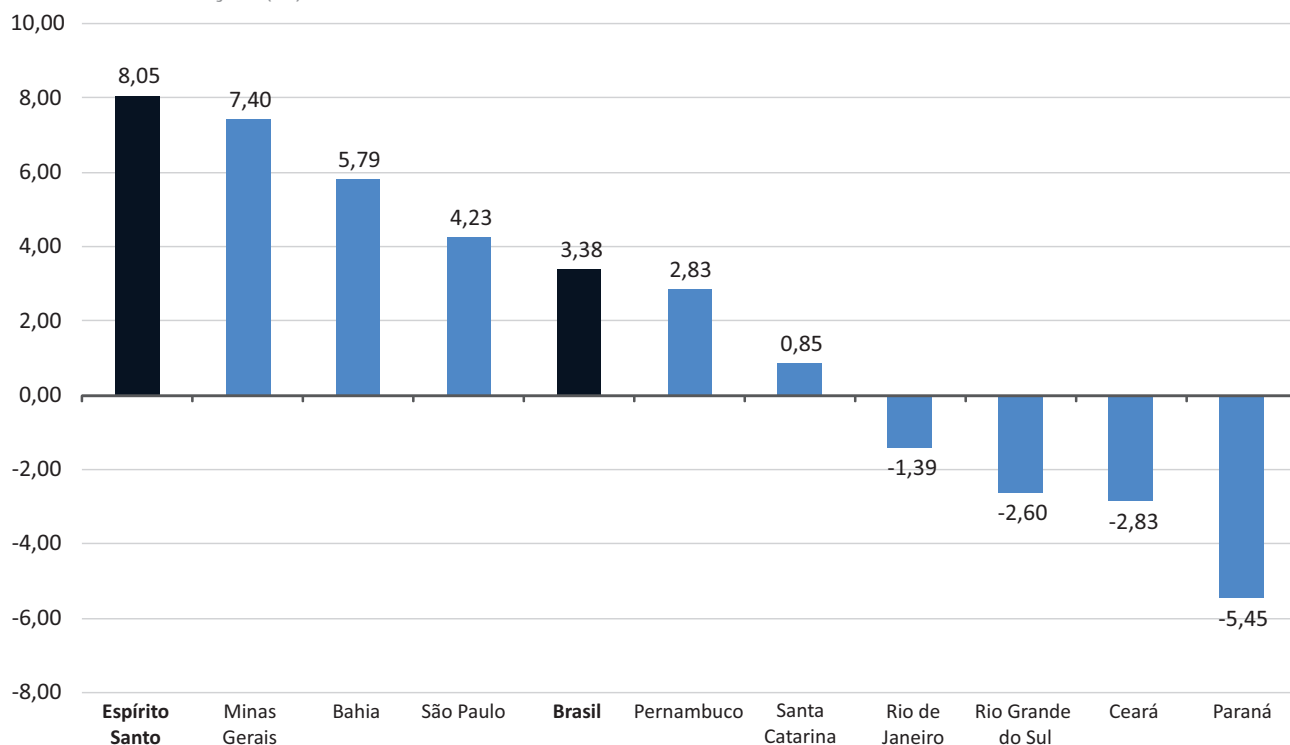
Fonte: IBGE – PIMES E PIM-PF.

Elaboração: Coordenação de Estudos Econômicos (CEE) – IJSN.

(1) em relação ao mesmo período do ano anterior.

Gráfico 1 - Produtividade – Brasil e Unidades da Federação

Variação (%) Outubro 2012 / Outubro 2011

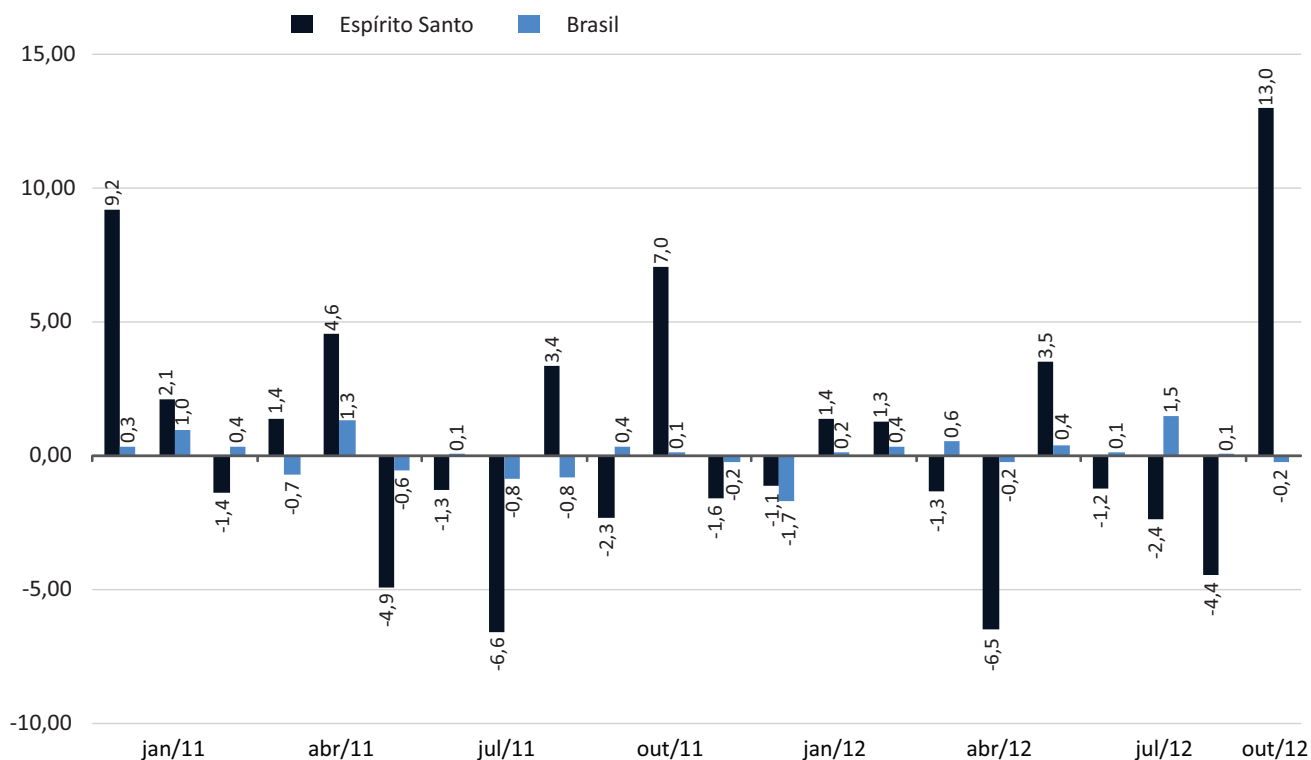


Fonte: IBGE – PIMES E PIM-PF.

Elaboração: Coordenação de Estudos Econômicos (CEE) – IJSN.

Gráfico 2 - Produtividade industrial – Brasil e Espírito Santo

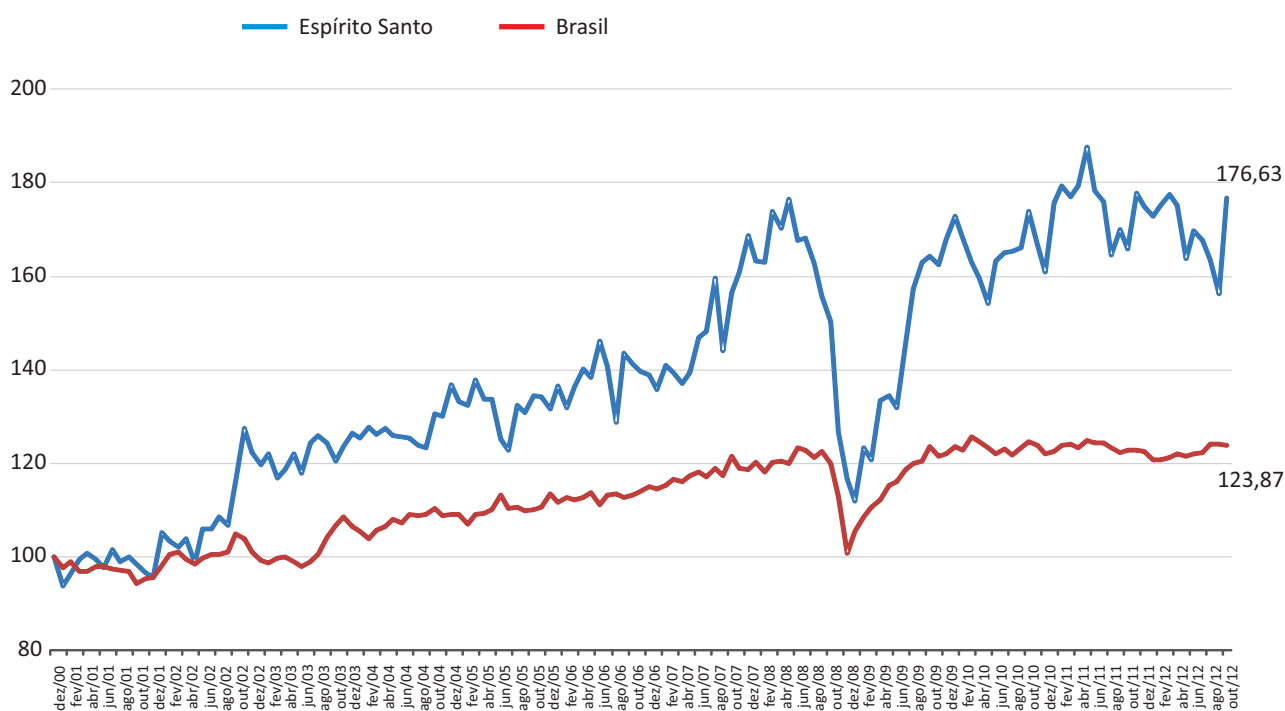
Variação mensal (%) comparada ao mês anterior - com ajuste sazonal



Fonte: IBGE – PIMES E PIM-PF.

Elaboração: Coordenação de Estudos Econômicos (CEE) – IJSN.

Gráfico 3 - Evolução da Produtividade Industrial – Brasil e Espírito Santo
Número índice com ajuste sazonal, base dez00=100



Fonte: IBGE – PIMES E PIM-PF.
Elaboração: Coordenação de Estudos Econômicos (CEE) – IJSN.

Coordenação Geral

José Edil Benedito
Diretor-Presidente

Pablo Silva Lira
Diretor de Estudos e Pesquisas (Interino)

Coordenação

Victor Nunues Toscano
Coordenação de Estudos Econômicos – CEE

Elaboração

Matheus Albergaria de Magalhães
Amanda Roberta da Silva de Almeida (Estagiária)
Coordenação de Estudos Econômicos – CEE

Revisão

Tatiana Kolodin Ferrari
Coordenação de Estudos Econômicos – CEE

Editoração

Maria de Fátima Pessotti de Oliveira
Assessoria de Relacionamento Institucional – ARIN