

EMPREGO FORMAL – Outubro/2012

Espírito Santo gera +2.409 novos postos de trabalho em outubro de 2012, impulsionado principalmente pelo desempenho do setor de Comércio (+2.056).

De acordo com os dados divulgados pelo Cadastro Geral de Empregados e Desempregados (CAGED), o mercado de trabalho formal capixaba registrou saldo líquido positivo entre admissões e demissões no mês de outubro de 2012, com geração de +2.409 postos de trabalho com carteira assinada (Tabela 1). Com esse resultado, o Espírito Santo contabilizou estoque de 765.534 trabalhadores com carteira assinada, com crescimento de +0,32% em relação ao estoque do mês anterior.

A elevação no número de vagas ocorreu devido a influência positiva dos setores de *Comércio* (+2.056) e *Serviços* (+842). No comércio destaca-se principalmente as contratações ocorridas no subsetor de Comércio Varejista (+1.673), com variação de 1,12% frente ao estoque do mês de setembro de 2012. Por outro lado, verifica-se queda do emprego nos setores de Construção Civil (-547), Administração Pública (-75), Serviços Industriais de Utilidade Pública (-27) e na Indústria de Transformação (-8) (Tabela 2 e Gráfico 2).

No acumulado do ano, soma-se a criação de +27.956 postos de trabalho formais. As maiores contratações no

ano são verificadas no setor de Serviços (+11.026), com destaque para os segmentos de Comércio e Administração de Imóveis (+3.910) e Ensino (+2.170) (Tabela 2).

Em relação aos últimos 12 meses o saldo líquido soma +26.152, destaque mais uma vez para o setor de Serviços com o acumulado de 11.687 empregos criados. O índice de média móvel de 12 meses, que retira as influências sazonais, apresentou declínio pelo terceiro mês consecutivo, atingindo o índice de 1.641, o menor no ano (Gráfico 3, Tabela 1 e 2).

Dentre os municípios com mais de 30 mil habitantes, Vila Velha (+464) foi o que registrou o maior aumento de empregos com carteira assinada em outubro de 2012, impulsionadas pelo Comércio (+573). Destaca-se ainda a criação de vagas formais nos municípios da Serra (+348), Vitória (+220), Cariacica (+191) e Guarapari (+182). Apenas, os municípios de Alegre (-54) e Aracruz (-123) registraram saldo líquido negativo no mês de outubro, sendo neste último provocadas pela diminuição de vagas no setor de Construção Civil (-307), que no acumulado do ano já soma uma perda de -800 postos de trabalho (Gráfico 4).

Tabela 1 - Evolução do Emprego por Setor de Atividade Econômica – ES

Setores	out/11	out/12	Acumulado no ano (1)	Acumulado 12 meses (1)
Extrativa Mineral	-1	20	808	825
Ind. Transformação	626	-8	4.898	2.390
Serv. Ind. Útil. Pub.	12	-27	83	67
Construção Civil	-175	-547	5.542	3.752
Comércio	1.742	2.056	4.232	8.283
Serviços	2.475	842	11.026	11.687
Admin. Pública	33	-75	170	-157
Agropecuária	-458	148	837	-695
Total	4.254	2.409	27.596	26.152

Fonte: CAGED/ MTE.

Elaboração: Coordenação de Estudos Econômicos (CEE) – IJSN.

(1) Resultados acrescidos de ajustes das declarações recebidas fora do prazo.

Tabela 2 - Evolução do Emprego por Subsetor de Atividade Econômica – ES

Setores	Saldo			
	out/12	Varição mensal (1)	Acumulado no ano (2)	Acumulado 12 meses (2)
Extrativa Mineral	20	0,16	808	825
Indústria de Transformação	-8	-0,01	4.898	2.390
Produtos Minerais não metálicos	23	0,09	1.016	818
Metalúrgica	-113	-0,69	429	81
Mecânica	-23	-0,24	1.248	589
Materiais Elétricos e Comunicação	180	7,31	964	1.059
Materiais de Transporte	4	0,31	76	71
Madeira e Mobiliário	67	0,70	57	-46
Papel, papelão e editoração	52	1,03	178	136
Borracha, fumo e couros	26	0,96	207	227
Química e produtos farmacêuticos	-395	-4,38	703	455
Têxtil, Vestuário	17	0,10	-648	-1.553
Calçados	45	2,13	193	145
Produtos Alimentícios e Bebidas	109	0,42	475	408
Serviços Ind. de Utilidade Pública	-27	-0,32	83	67
Construção Civil	-547	-0,74	5.542	3.752
Comércio	2.056	1,14	4.232	8.283
Comércio Varejista	1.673	1,12	2.952	6.978
Comércio Atacadista	383	1,22	1.280	1.305
Serviços	842	0,27	11.026	11.687
Instituições Financeiras	32	0,29	334	411
Comércio e Administração de Imóveis	268	0,34	3.910	4.239
Transporte e Comunicação	103	0,18	1.794	2.038
Alojamento e Alimentação	262	0,23	1.752	3.243
Médicos e Odontológicos	151	0,47	1.066	599
Ensino	26	0,11	2.170	1.157
Administração Pública	-75	-0,97	170	-157
Agropecuária	148	0,46	837	-695
TOTAL	2.409	0,32	27.596	26.152

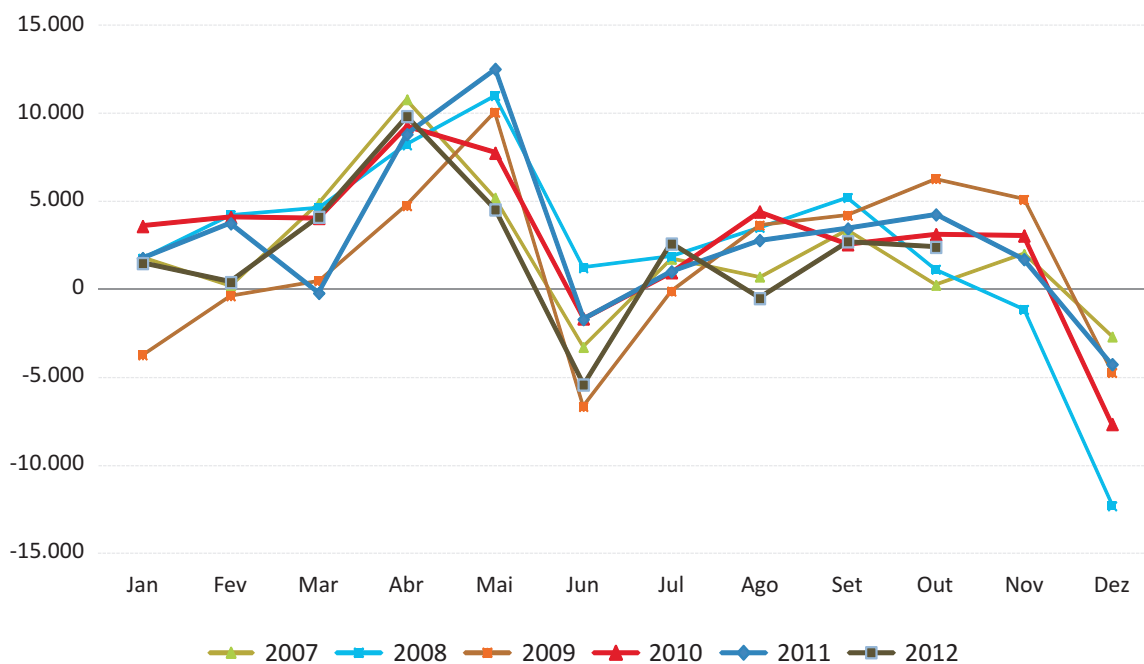
Fonte: CAGED/ MTE.

Elaboração: Coordenação de Estudos Econômicos (CEE) – IJSN.

(1) Variação mensal toma como base o estoque do mês anterior.

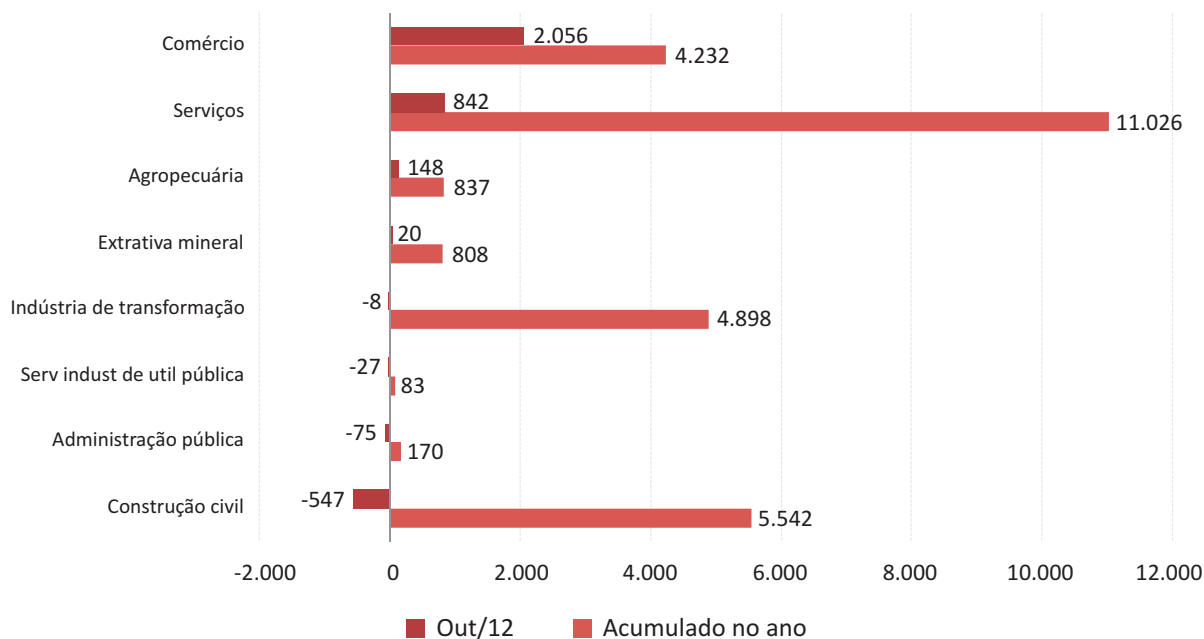
(2) Resultados acrescidos de ajustes das declarações recebidas fora do prazo.

Gráfico 1 - Evolução do Emprego Formal no Espírito Santo
Saldo líquido (admissões-demissões) mensal



Fonte: CAGED/ MTE.
Elaboração: Coordenação de Estudos Econômicos (CEE) – IJSN.

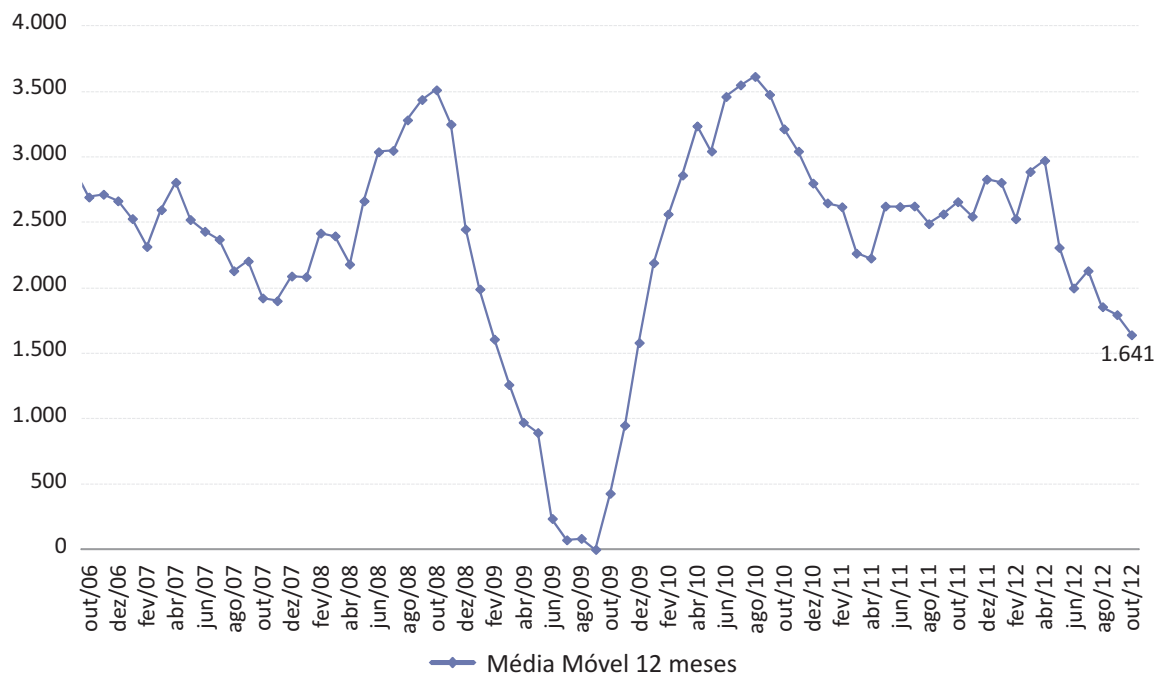
Gráfico 2 - Emprego Formal no Espírito Santo por Atividades no Espírito Santo
Saldo líquido (admissões-demissões)



Fonte: CAGED/ MTE.
Elaboração: Coordenação de Estudos Econômicos (CEE) – IJSN.

Gráfico 3 - Evolução do Emprego Formal no Espírito Santo

Saldo líquido (admissões-demissões)

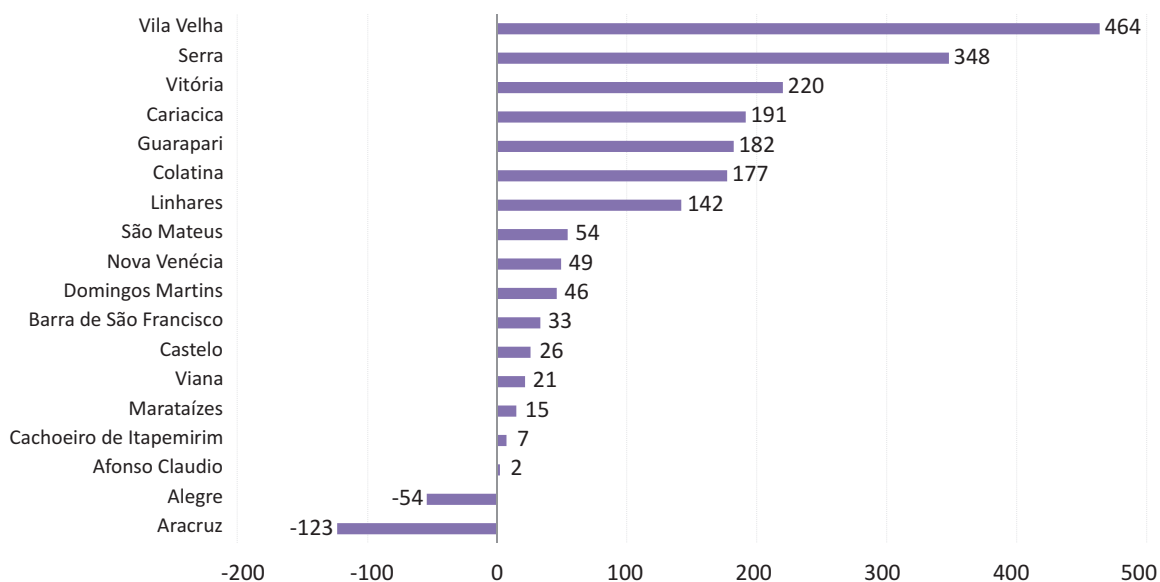


Fonte: CAGED/ MTE.

Elaboração: Coordenação de Estudos Econômicos (CEE) – IJSN.

Gráfico 4 - Emprego formal nos municípios com mais de 30.000 habitantes do Espírito Santo

Saldo líquido (admissões-demissões) – Outubro de 2012



Fonte: CAGED/ MTE.

Elaboração: Coordenação de Estudos Econômicos (CEE) – IJSN.

Coordenação Geral

José Edil Benedito
Diretor-Presidente

Pablo Silva Lira
Diretor de Estudos e Pesquisas (Interino)

Coordenação

Magnus William de Castro
Economia do Setor Público e do Bem-Estar

Elaboração

Tatiana Kolodin Ferrari
Economia do Setor Público e do Bem-Estar

Revisão

Antônio Ricardo Freislebem da Rocha
Economia do Setor Público e do Bem-Estar

Editoração

João Vitor André
Assessoria de Relacionamento Institucional – ARIN