

EMPREGO FORMAL – Setembro/2012

O mercado de trabalho formal capixaba registrou saldo líquido positivo em setembro (+2.727) e fecha o terceiro trimestre do ano com a criação de +5.303 vagas de emprego formais.

De acordo com os dados divulgados pelo Cadastro Geral de Empregados e Desempregados (CAGED), o mercado de trabalho formal capixaba registrou saldo líquido positivo entre admissões e demissões no mês de setembro de 2012, com geração de +2.727 postos de trabalho com carteira assinada. Apesar do bom resultado, o desempenho ficou abaixo da média da série histórica para o período (Gráfico 1).

O aumento de postos de trabalho em setembro mostra um recuperação diante da queda ocorrida no mês imediatamente anterior (-501). As principais influências para a expansão do número de empregos advêm dos setores de *Comércio* (+1.475), *Serviços* (+1.084) e *Indústria de Transformação* (+901). No comércio destaca-se principalmente as contratações ocorridas no subsetor de Comércio Varejista (+1.158), com variação de 0,78% frente ao estoque do mês de agosto de 2012. A maior redução de postos de trabalho ficou por conta do setor Agropecuário (-582) (Tabela 1).

O gráfico 3 apresenta o saldo líquido de empregos formais em cada trimestre e no acumulado do ano. Observa-se que no 3º trimestre de 2012 o Espírito Santo gerou +5.303 novas vagas de emprego com carteira assinada, resultado, no entanto, inferior ao

mesmo período de 2011 (+8.444) e 2010 (+9.612). Ao se analisar a série histórica, percebe-se um movimento sazonal, com o quarto trimestre apresentando a menor geração de postos de trabalho. Se este ano seguir a mesma tendência dos anos anteriores, ocorrerá uma redução na geração de empregos formais no próximo trimestre. Dado isto, conjectura-se uma baixa possibilidade da geração de empregos no acumulado do ano de 2012 ultrapassar o patamar dos anos de 2011 e 2010.

O índice de média móvel de 12 meses, que retira as influências sazonais, obteve declínio de -3,23%, frente a agosto de 2012, atingindo o índice de 1.795, o menor no ano. O total de empregos formais criados nos últimos 12 meses somam +28.423, influenciado principalmente pelo setor de *Serviços* (+13590) e *Comércio* (+8.197) (Gráfico 4 e Tabela 1).

Dentre os municípios com mais de 30 mil habitantes, Vila Velha (+926) foi o que registrou o maior aumento de empregos com carteira assinada em setembro de 2012, ocorridas principalmente nos setores de *Serviço* (+311), *Construção Civil* (+264) e *Comércio* (+227). Destaca-se ainda a criação de vagas formais nos municípios de Vitória (+704), Cariacica (+465) e Linhares (+295) (Gráfico 5).

¹ Para mais explicações ver: Panorama Econômico - Espírito Santo III Trimestre de 2010. IJSN, dez.2010. Disponível em: http://www.ijsn.es.gov.br/Sitio/attachments/781_ijsn_pe08.pdf.

Tabela 1 - Evolução do Emprego por Subsetor de Atividade Econômica – ES

Setores	Saldo			
	Set/12	Varição mensal (1)	Acumulado no ano (2)	Acumulado 12 meses (2)
Extrativa Mineral	21	0,17	789	807
Indústria de Transformação	901	0,72	4.794	2.971
Produtos Minerais não metálicos	163	0,65	987	935
Metalúrgica	129	0,79	542	235
Mecânica	173	1,83	1.236	489
Materiais Elétricos e Comunicação	33	1,36	784	963
Materiais de Transporte	31	2,49	72	62
Madeira e Mobiliário	-3	-0,03	-20	4
Papel, papelão e editoração	30	0,60	124	130
Borracha, fumo e couros	-1	-0,04	184	245
Química e produtos farmacêuticos	85	0,95	1.083	725
Têxtil, Vestuário	94	0,57	-682	-1.448
Calçados	-27	-1,26	148	102
Produtos Alimentícios e Bebidas	194	0,75	336	529
Serviços Ind. de Utilidade Pública	-7	-0,08	112	116
Construção Civil	-161	-0,22	6.041	4.118
Comércio	1.475	0,82	2.036	8.197
Comércio Varejista	1.158	0,78	1.180	7.127
Comércio Atacadista	317	1,02	856	1.070
Serviços	1.084	0,34	10.325	13.590
Instituições Financeiras	132	1,22	306	462
Comércio e Administração de Imóveis	401	0,51	3.864	5.179
Transporte e Comunicação	36	0,06	1.690	2.216
Alojamento e Alimentação	306	0,27	1.442	3.956
Médicos e Odontológicos	65	0,20	902	577
Ensino	144	0,63	2.121	1.200
Administração Pública	-4	-0,05	245	-51
Agropecuária	-582	-1,77	627	-1.325
Total	2.727	0,36	24.969	28.423

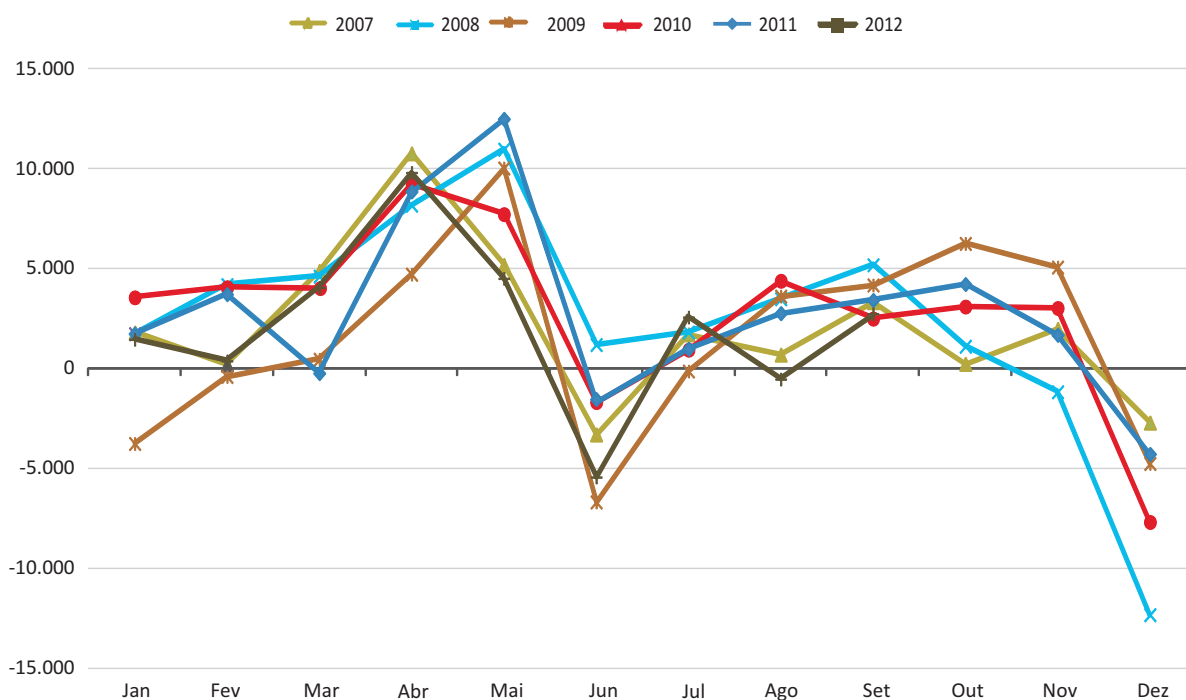
Fonte: CAGED/MTE.

Elaboração: Coordenação de Estudos Econômicos – CEE/IJSN

(1) Variação mensal toma como base o estoque do mês anterior.

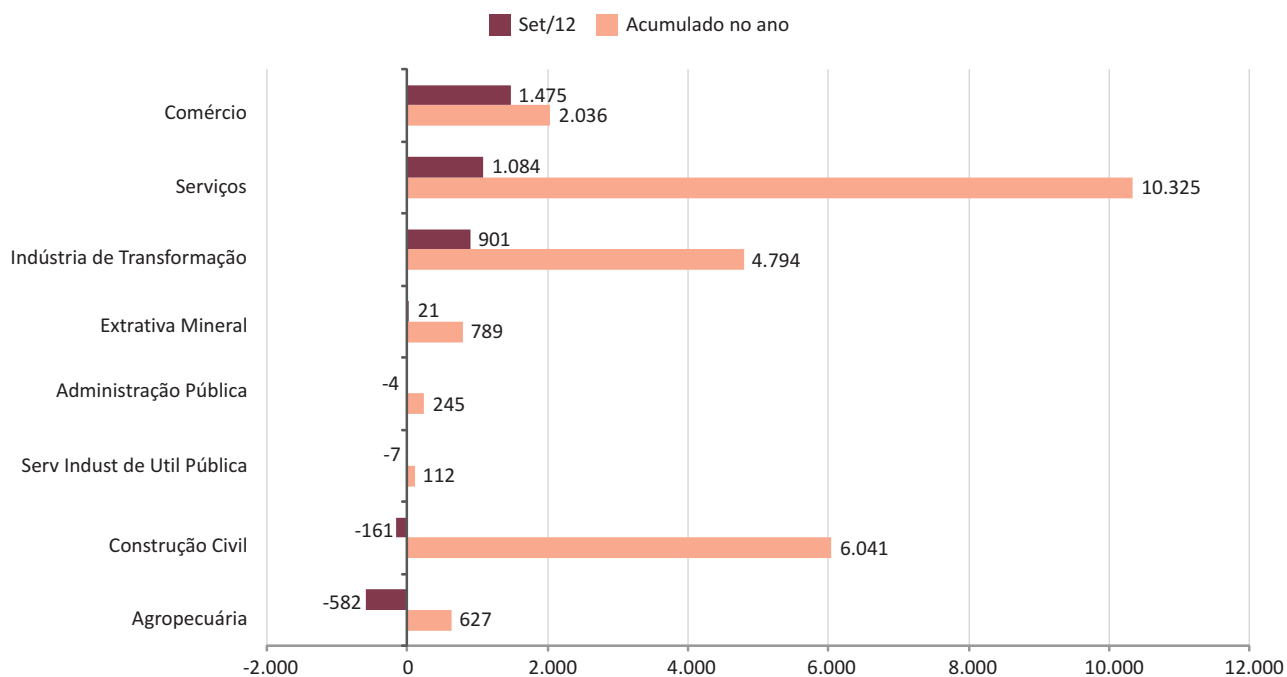
(2) Resultados acrescidos de ajustes das declarações recebidas fora do prazo.

Gráfico 1 - Evolução do Emprego Formal - Espírito Santo
Saldo líquido (admissões-demissões) mensal



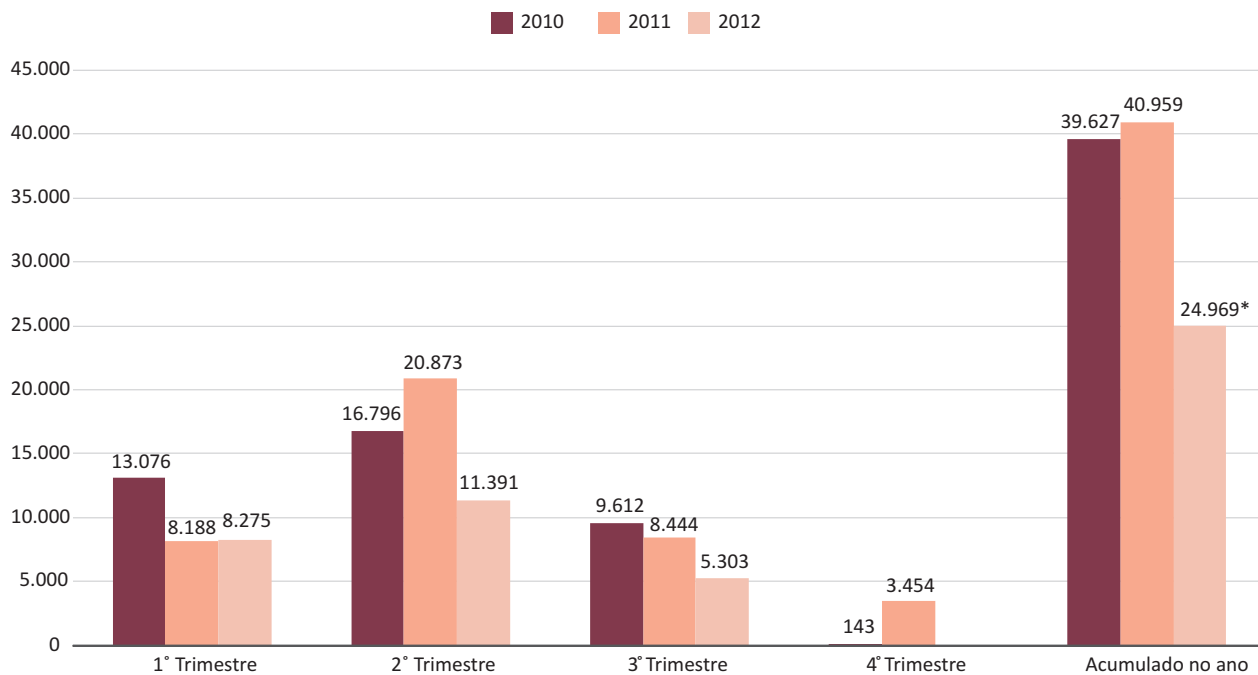
Fonte: CAGED/ MTE.
Elaboração: Coordenação de Estudos Econômicos – CEE/IJSN

Gráfico 2 - Emprego Formal por atividades - Espírito Santo
Saldo líquido (admissões-demissões)



Fonte: CAGED/ MTE.
Elaboração: Coordenação de Estudos Econômicos – CEE/IJSN

Gráfico 3 - Evolução do Emprego Formal - Espírito Santo
Saldo líquido trimestral e acumulado no ano, 2012



Fonte: CAGED/ MTE.

Elaboração: Coordenação de Estudos Econômicos – CEE/IJSN

* Acumulado de janeiro à setembro

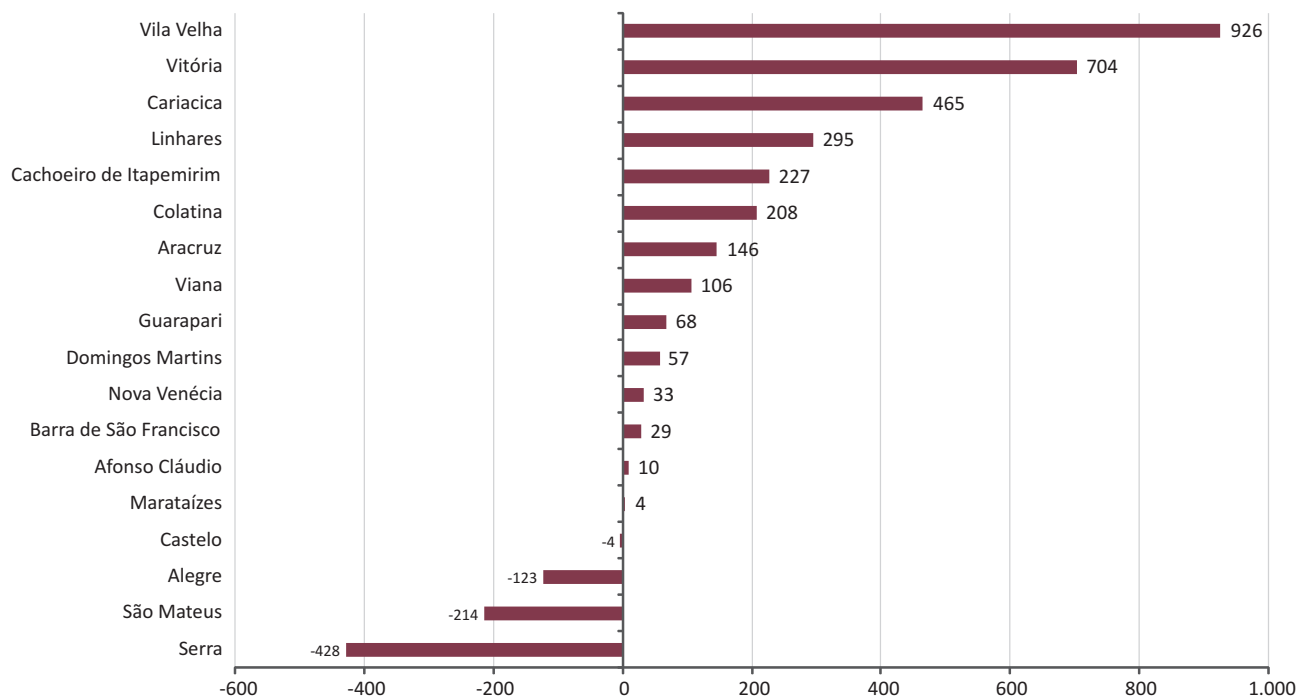
Gráfico 4 - Evolução do Emprego Formal no Espírito Santo
Saldo líquido (admissões-demissões)



Fonte: CAGED/ MTE.

Elaboração: Coordenação de Estudos Econômicos – CEE/IJSN

Gráfico 5 - Emprego formal nos municípios com mais de 30.000 habitantes do Espírito Santo - Setembro 2012
Saldo Líquido (admissões-demissões)



Fonte: CAGED/ MTE.

Elaboração: Coordenação de Estudos Econômicos – CEE/IJSN

Coordenação Geral

José Edil Benedito
Diretor-Presidente

Pablo Silva Lyra
Diretor de Estudos e Pesquisas (Interino)

Coordenação

Magnus William de Castro
Coordenador de Estudos Econômicos – CEE/IJSN

Elaboração

Tatiana Kolodin Ferrari
Coordenação de Estudos Econômicos - CEE/IJSN

Revisão

Antonio Ricardo Freislebem da Rocha
Coordenação de Estudos Econômicos - CEE/IJSN

Editoração

Lastênio João Scopel
Assessoria de Relacionamento Institucional – ARIN