



Produção Industrial Dezembro/2023

Em dezembro de 2023, a produção industrial capixaba, apresentou aumento de +3,2% na comparação com novembro de 2023, na série com ajuste sazonal. No acumulado do ano, a indústria cresceu +11,1%.

De acordo com a Pesquisa Industrial Mensal – Produção Física (PIM-PF)¹, elaborada pelo Instituto Brasileiro de Geografia e Estatística (IBGE)², em dezembro de 2023 a produção industrial capixaba apresentou aumento de +3,2%, no confronto com o mês imediatamente anterior, na série com ajuste sazonal. Assim, o estado ocupou a sexta posição no ranking das Unidades da Federação (UF's), enquanto a média nacional atingiu +1,1% (Tabela 1 e Gráfico 1).

Na comparação interanual, o Espírito Santo apresentou aumento de +31,4% na produção industrial, atingindo a primeira posição no ranking dos estados pesquisados, seguido pelo Rio Grande do Norte (+25,7%) na segunda colocação, Goiás na terceira posição (+22,0%) e Pernambuco (+15,4%) em quarto lugar. Neste período, todas as atividades apresentaram resultados positivos na comparação com dezembro de 2022, sendo a *Fabricação de celulose, papel e produtos de papel* (+57,5%), a *Indústria Extrativa* (+38,7%), a *Metalurgia* (+15,8%), a atividade de *Fabricação de produtos minerais não metálicos* (+5,8%) e a *Fabricação de produtos alimentícios* (4,7%) (Tabela 1, Tabela 2, Gráfico 2 e Gráfico 4).

Considerando o peso das atividades na composição da taxa de crescimento do setor industrial capixaba, em dezembro comparado ao ano anterior, verifica-se um resultado positivo na Indústria Geral de +31,4%. Neste período, as cinco atividades influenciaram positivamente para atingir esse resultado, sendo a *Indústria Extrativa* (segmento de minérios de ferro pelotizados ou sinterizados e óleos brutos de petróleo e gás natural) com +25,6 pontos percentuais (p.p); a *Fabricação de celulose, papel e produtos de papel* com +2,7 p.p; a *Metalurgia* com +2,3 p.p.; e as atividades de *Fabricação de produtos minerais não-metálicos* e *Fabricação de produtos alimentícios* com +0,4 p.p cada (Tabela 3).

No acumulado em 12 meses, a indústria capixaba apresentou crescimento de +11,1%, alcançando a segunda posição entre as UF's, enquanto que o Brasil fechou o acumulado do ano com estabilidade (+0,2%). No estado, apesar do resultado positivo da indústria geral, duas das atividades apresentaram queda no período, sendo: a *Fabricação de produtos minerais não-metálicos* (-12,7%) e a *Metalurgia* (-4,2%). Neste contexto, as atividades que apresentaram resultados positivos no acumulado do ano foram: a *Indústria Extrativa* com +20,5%, a *Fabricação de celulose, papel e produtos de papel* (+9,4%) e a *Fabricação de produtos alimentícios* (+0,6%). Na Indústria Extrativa, assim como nos meses anteriores, os resultados estão diretamente relacionados a maior produção de pelotas de minério de ferro no estado. Corroborando com a atividade de pelotização, os resultados positivos da indústria petrolífera se mantendo em níveis elevados, influenciados pelo aumento da produção nos Campos de Jubarte no sul do estado. Além disso, temos o aumento da produção do campo de Golfinho, na bacia do Espírito Santo, somados a retomada da produção dos campos petrolíferos terrestres administrados por empresas privadas. Segundo os dados da Agência Nacional do Petróleo (ANP)³, no acumulado do ano de 2023, em relação ao mesmo período do ano anterior, a produção de petróleo estado cresceu (+23,2%), enquanto a produção de gás natural (+22,7%), (Tabela 1, Tabela 2, Tabela 3 e Gráfico 3).

¹ Excepcionalmente em abril de 2023, o IBGE apresentou uma mudança metodológica na base de dados da pesquisa PIM-PF, com a atualização do ano base para 2022=100 e a inserção de mais três estados na lista de UFs.

² IBGE – INSTITUTO BRASILEIRO DE GEOGRAFIA E ESTATÍSTICA. Indicadores IBGE. Pesquisa Industrial Mensal – Produção Física, fevereiro de 2024.

³ ANP - AGÊNCIA NACIONAL DO PETRÓLEO, GÁS NATURAL E BIOCOMBUSTÍVEIS.

Tabela 1

Indicadores Regionais de Produção Industrial Brasil e Unidades da Federação

Dezembro/2023

Produção Industrial | Dez/ 2023

Atividades	Taxa de Variação (%)			
	Com Ajuste Sazonal	Sem Ajuste Sazonal		
	Dez23/ Nov23	Dez23/ Dez22	Acumulado no ano*	Acumulado 12 meses**
Brasil	1,1	1,0	0,2	0,2
Nordeste	2,7	2,8	-3,5	-3,5
Amazonas	7,4	-1,5	2,1	2,1
Pará	2,9	14,6	5,4	5,4
Maranhão	-	-11,4	-4,8	-4,8
Ceará	5,0	6,2	-4,9	-4,9
Rio Grande do Norte	-	25,7	13,4	13,4
Pernambuco	11,6	15,4	1,9	1,9
Bahia	-1,4	5,0	-1,8	-1,8
Minas Gerais	0,2	6,6	3,4	3,4
Espírito Santo	3,2	31,4	11,1	11,1
Rio de Janeiro	-4,7	5,5	4,5	4,5
São Paulo	-2,1	-1,0	-1,5	-1,5
Paraná	-4,0	-3,0	1,5	1,5
Santa Catarina	7,2	3,6	-1,3	-1,3
Rio Grande do Sul	2,0	-8,3	-4,7	-4,7
Mato Grosso do Sul	-	-6,0	-0,7	-0,7
Mato Grosso	-3,3	1,9	5,2	5,2
Goiás	5,0	22,0	6,1	6,1

Fonte: Pesquisa Industrial Mensal - Produção Física – PIM-PF/IBGE

Elaboração: Coordenação de Estudos Econômicos – CEE/IJSN

*Base igual período do ano anterior

**Base igual período anterior

Tabela 2

Produção Industrial | Dez/ 2023

Composição da taxa de crescimento da Indústria Geral Espírito Santo Variação (%) – Dezembro/2023

Atividades	Taxa de Variação (%) – Sem Ajuste Sazonal		
	Dez23/ Dez22	Acumulado no ano*	Acumulado 12 meses**
Brasil			
Indústria Geral	1,0	0,2	0,2
Indústria Extrativa	17,0	7,0	7,0
Indústria de Transformação	-2,1	-1,0	-1,0
Fabricação de produtos alimentícios	0,8	3,7	3,7
Fabricação de celulose, papel e produtos de papel	-1,5	-1,9	-1,9
Fabricação de produtos de minerais não metálicos	1,0	-6,1	-6,1
Metalurgia	-1,3	-2,9	-2,9
Espírito Santo			
Indústria Geral	31,4	11,1	11,1
Indústria Extrativa	38,7	20,5	20,5
Indústria de Transformação	17,0	-3,6	-3,6
Fabricação de produtos alimentícios	4,7	0,6	0,6
Fabricação de celulose, papel e produtos de papel	57,5	9,4	9,4
Fabricação de produtos de minerais não metálicos	5,8	-12,7	-12,7
Metalurgia	15,8	-4,2	-4,2

Fonte: Pesquisa Industrial Mensal - Produção Física – PIM-PF/IBGE

Elaboração: Coordenação de Estudos Econômicos – CEE/IJSN

*Base igual período do ano anterior

**Base igual período anterior

Tabela 3

Produção Industrial | Dez/ 2023

Composição da taxa de crescimento da Indústria Geral Espírito Santo Pontos Percentuais – Dezembro/2023

Atividades	Sem Ajuste Sazonal		
	Dez23/ Dez22	Acumulado no ano*	Acumulado 12 meses**
Indústria Geral	31,4	11,1	11,1
Indústria Extrativa	25,6	12,5	12,5
Fabricação de produtos alimentícios	0,4	0,0	0,0
Fabricação de celulose, papel e produtos de papel	2,7	0,6	0,6
Fabricação de produtos de minerais não metálicos	0,4	-1,3	-1,3
Metalurgia	2,3	-0,7	-0,7

Fonte: Pesquisa Industrial Mensal - Produção Física – PIM-PF/IBGE

Elaboração: Coordenação de Estudos Econômicos – CEE/IJSN

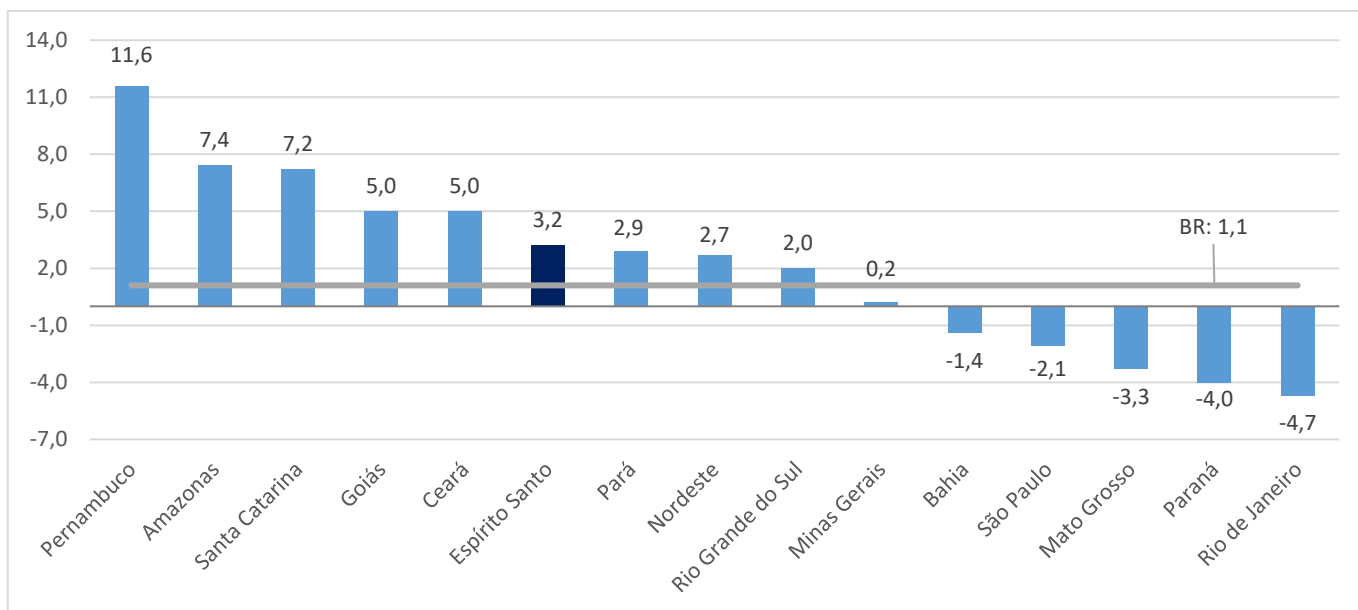
*Base igual período do ano anterior

**Base igual período anterior

Gráfico 1

Produção Industrial | Dez/ 2023

Produção Industrial Brasil e Unidades da Federação Variação (%) Dez23/ Nov23 – com ajuste sazonal

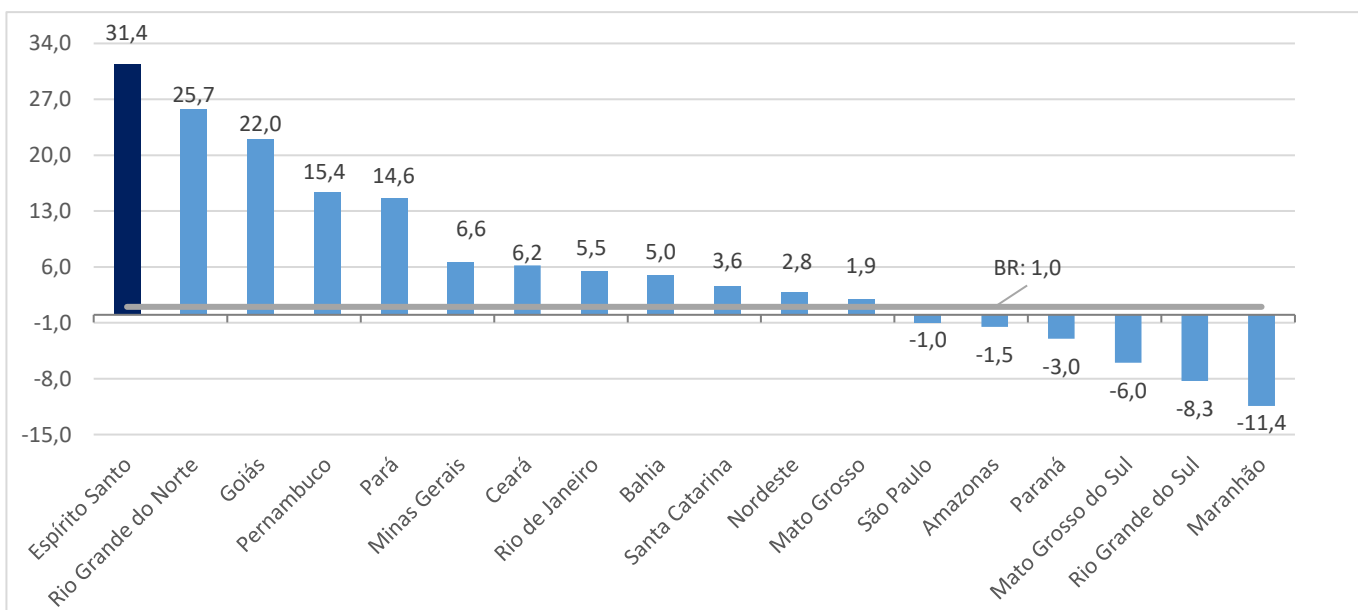


Fonte: Pesquisa Industrial Mensal - Produção Física – PIM-PF/IBGE
Elaboração: Coordenação de Estudos Econômicos – CEE/IJSN

Gráfico 2

Produção Industrial | Dez/ 2023

Produção Industrial Brasil e Unidades da Federação Variação (%) Dez23/ Dez22

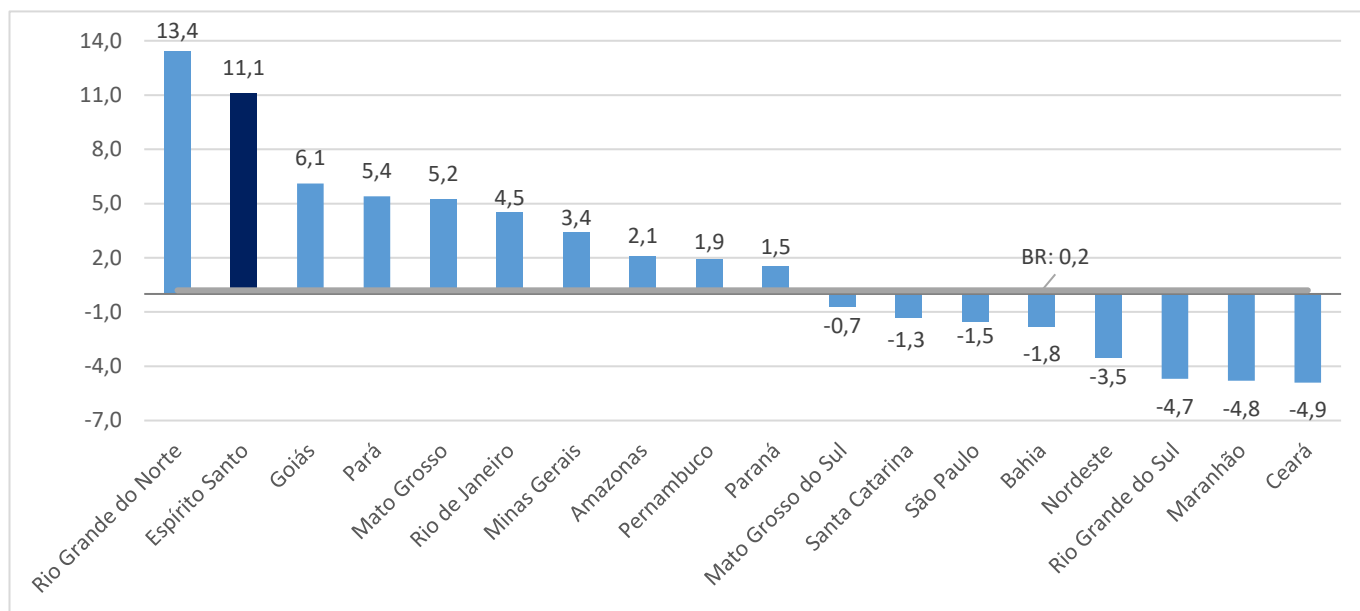


Fonte: Pesquisa Industrial Mensal - Produção Física – PIM-PF/IBGE
Elaboração: Coordenação de Estudos Econômicos – CEE/IJSN

Gráfico 3

Produção Industrial | Dez/ 2023

Produção Industrial Brasil e Unidades da Federação Variação (%) acumulado 12 meses*



Fonte: Pesquisa Industrial Mensal - Produção Física – PIM-PF/IBGE

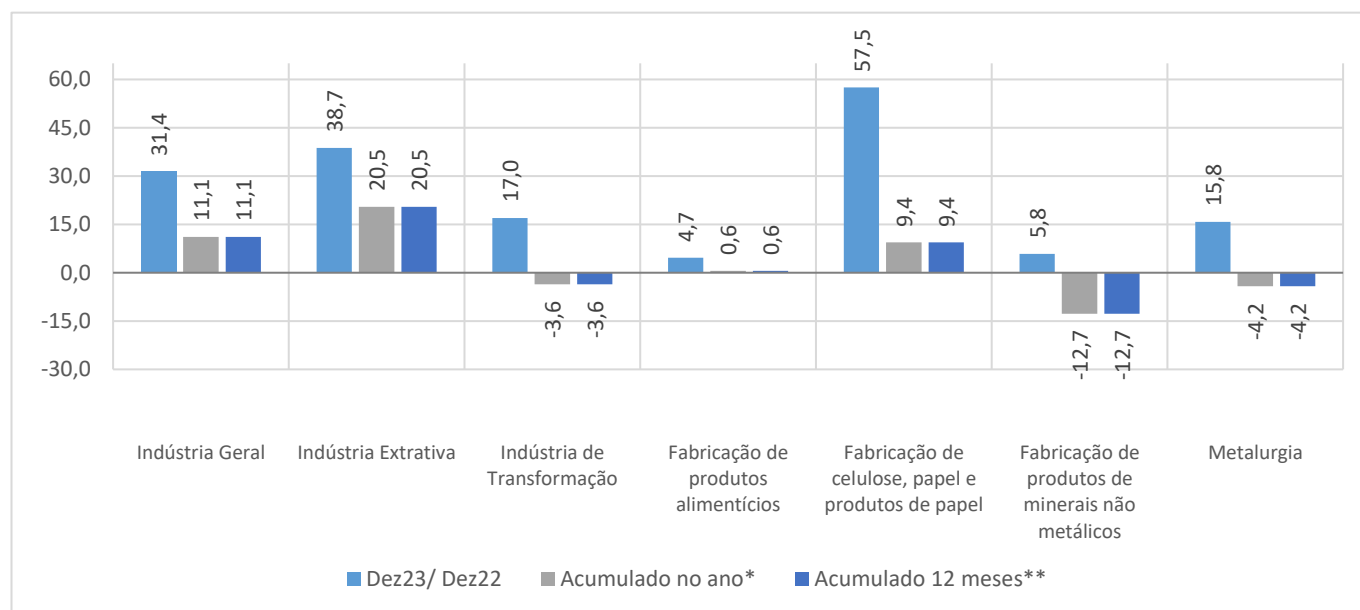
Elaboração: Coordenação de Estudos Econômicos – CEE/IJSN

*Base: igual período anterior

Gráfico 4

Produção Industrial | Dez/ 2023

Produção Industrial por Atividades Espírito Santo Variação (%)



Fonte: Pesquisa Industrial Mensal - Produção Física – PIM-PF/IBGE

Elaboração: Coordenação de Estudos Econômicos – CEE/IJSN

*Base igual período do ano anterior

**Base igual período anterior

