

COMÉRCIO VAREJISTA – Dezembro/2018

O volume de vendas do comércio varejista restrito no Espírito Santo declinou -4,4% em dezembro de 2018 frente a novembro do mesmo ano, na série livre dos efeitos sazonais. Na comparação contra igual mês de 2017, o setor ascendeu +5,0%.

De acordo com dados da Pesquisa Mensal do Comércio (PMC), elaborada pelo Instituto Brasileiro de Geografia e Estatística (IBGE), em dezembro de 2018 as vendas do comércio varejista restrito capixaba apresentaram recuo de -4,4% em relação ao mês imediatamente anterior, na série com ajuste sazonal. Com isso o estado ocupou a décima sétima colocação no ranking das Unidades da Federação (UF's) e permaneceu abaixo da média nacional de -2,2%. Esse comportamento desfavorável ocorreu apesar da ampliação do funcionamento do comércio na Grande Vitória e pode ser explicado por uma antecipação das compras de natal, em virtude da Black Friday. Além do Espírito Santo outros vinte e cinco estados tiveram resultados negativos, sendo a Paraíba a única exceção, com um tímido crescimento de +0,4% (Gráfico 1).

Na comparação interanual o varejo restrito exibiu uma expansão de +5,0%, acima do observado nacionalmente (+0,6%). Na comparação com as demais UF's, o Espírito Santo alcançou a terceira posição no ranking. Tal desempenho é atribuído a um aumento no volume de vendas em sete dos oito segmentos que compõem o comércio varejista restrito, bem como a uma base de comparação deprimida. Influenciaram positivamente esse resultado as atividades de *Hipermercados, supermercados, produtos alimentícios, bebidas e fumo* (+2,8%) e *Móveis e eletrodomésticos* (+7,3%), que representam, respectivamente, os dois maiores pesos na estrutura do comércio varejista. Outra contribuição importante adveio da acentuada elevação em *Equipamentos e materiais para escritório, informática e comunicação* (+74,6%). *Outros artigos de uso pessoal e doméstico* (+7,5%), *Tecidos, vestuário e calçados* (+6,5%), *Combustíveis e lubrificantes* (+5,7%), *Artigos farmacêuticos, médicos, ortopédicos, de perfumaria e cosméticos* (+5,6%) foram os demais segmentos a apresentar variação positiva. Em sentido inverso, *Livros, jornais, revistas e papelaria* apontou um expressivo recuo de -44,4% (Tabela 1, Gráfico 2 e Gráfico 5).

Ainda na mesma base de comparação, o varejo ampliado teve acréscimo de +7,5%, quatro vezes o registrado para o Brasil (+1,8%), impactado, especialmente, pela ampliação nas vendas de *Veículos, motocicletas, partes e peças* (+16,0%). Assim, o varejo ampliado capixaba obteve o terceiro melhor desempenho entre os estados. Por outro lado, o segmento de *Material de construção* retraiu -9,7% (Tabela 1, Gráfico 2, Gráfico 3 e Gráfico 4).

De janeiro a dezembro de 2018 o varejo restrito do Espírito Santo teve um incremento de +7,7% no volume de vendas, ficando atrás apenas de Santa Catarina (+8,1%), e acima do medido para o Brasil (+2,3%). Esse crescimento representou a maior taxa anual desde 2013. Colaboraram para isso os avanços nos segmentos de *Hipermercados, supermercados, produtos alimentícios, bebidas e fumo* (+4,9%) e *Móveis e eletrodomésticos* (+24,5%), dado que possuem os maiores pesos no comércio varejista restrito capixaba; e a significativa ascensão em *Equipamentos e materiais para escritório, informática e comunicação* (+28,9%). (Tabela 1, Gráfico 3 e Gráfico 5).

A alta de +13,5% acumulada no volume de vendas do varejo ampliado no encerramento de 2018 foi a maior dentre todas unidades federativas e 2,7 vezes superior ao visto em nível nacional (+5,0%). Essa ampliação foi puxada, sobretudo, pela expansão de +25,2% em *Veículos, motocicletas, partes e peças*, denotando a importância dessa atividade para o comércio espírito-santense. Já *Material de construção* fechou 2018 com uma adição de +0,8% no mesmo período (Tabela 1 e Gráfico 5). A receita nominal também cresceu em todas medidas de desempenho. Na comparação interanual o varejo restrito apresentou aumento de +7,6%. Por sua vez, o varejo ampliado expandiu +9,0%. Nos indicadores acumulado no ano e em 12 meses o acréscimo na receita nominal foi de +9,1%, no varejo restrito e +14,4% no varejo ampliado. (Tabela 2).

Tabela 1 – Variação (%) no Volume de Vendas do Comércio Varejista Restrito e Ampliado - Brasil e Espírito Santo
Dezembro de 2018

Atividades	Interanual*	Acumulado no ano*	Acumulado 12 meses **
Varejo - Brasil	0,6	2,3	2,3
Varejo - Espírito Santo	5,0	7,7	7,7
Combustíveis e lubrificantes	5,7	1,0	1,0
Hipermercados, supermercados, produtos alimentícios, bebidas e fumo	2,8	4,9	4,9
Hipermercados e supermercados	2,9	5,1	5,1
Tecidos, vestuário e calçados	6,5	5,2	5,2
Móveis e eletrodomésticos	7,3	24,5	24,5
Móveis	2,1	10,9	10,9
Eletrodomésticos	10,2	32,6	32,6
Artigos farmacêuticos, médicos, ortopédicos, de perfumaria e cosméticos	5,6	11,6	11,6
Livros, jornais, revistas e papelaria	-44,4	-15,3	-15,3
Equipamentos e materiais para escritório, informática e comunicação	74,6	28,9	28,9
Outros artigos de uso pessoal e doméstico	7,5	1,7	1,7
Varejo Ampliado - Brasil	1,8	5,0	5,0
Varejo Ampliado - Espírito Santo	7,5	13,5	13,5
Veículos, motocicletas, partes e peças	16,0	25,2	25,2
Material de construção	-9,7	0,8	0,8

Fonte: Pesquisa Mensal de Serviços - PMC/IBGE

Elaboração: Coordenação de Estudos Econômicos - CEE/IJSN

*Base igual período do ano anterior

**Base igual período anterior

Tabela 2 – Variação (%) da Receita Nominal de Vendas do Comércio Varejista Restrito e Ampliado - Brasil e Espírito Santo
Dezembro de 2018

Atividades	Interanual*	Acumulado no ano*	Acumulado 12 meses **
Varejo - Brasil	3,9	4,8	4,8
Varejo - Espírito Santo	7,6	9,1	9,1
Combustíveis e lubrificantes	16,2	18,5	18,5
Hipermercados, supermercados, produtos alimentícios, bebidas e fumo	4,6	4,5	4,5
Hipermercados e supermercados	4,3	4,5	4,5
Tecidos, vestuário e calçados	7,2	6,6	6,6
Móveis e eletrodomésticos	11,7	23,8	23,8
Móveis	6,8	10,7	10,7
Eletrodomésticos	14,2	31,4	31,4
Artigos farmacêuticos, médicos, ortopédicos, de perfumaria e cosméticos	9,4	15,2	15,2
Livros, jornais, revistas e papelaria	-41,6	-13,0	-13,0
Equipamentos e materiais para escritório, informática e comunicação	79,9	25,7	25,7
Outros artigos de uso pessoal e doméstico	8,4	2,0	2,0
Varejo Ampliado - Brasil	4,5	7,0	7,0
Varejo Ampliado - Espírito Santo	9,0	14,4	14,4
Veículos, motocicletas, partes e peças	14,8	25,4	25,4
Material de construção	-3,3	5,0	5,0

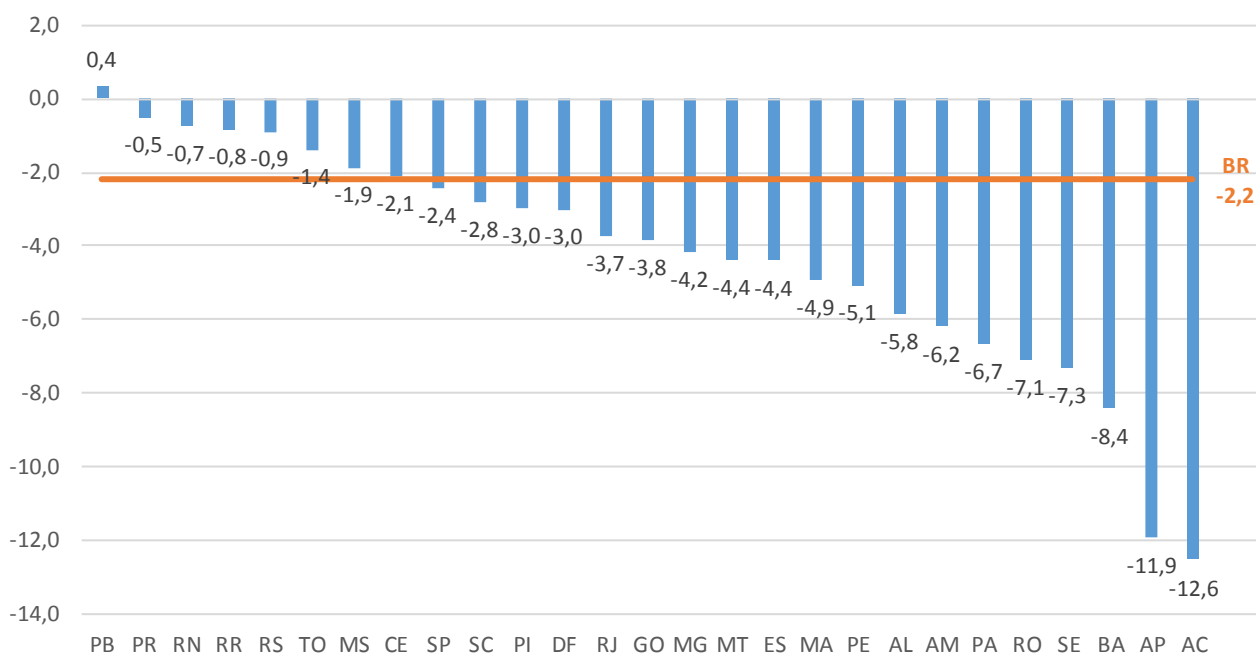
Fonte: Pesquisa Mensal de Serviços - PMC/IBGE

Elaboração: Coordenação de Estudos Econômicos - CEE/IJSN

*Base igual período do ano anterior

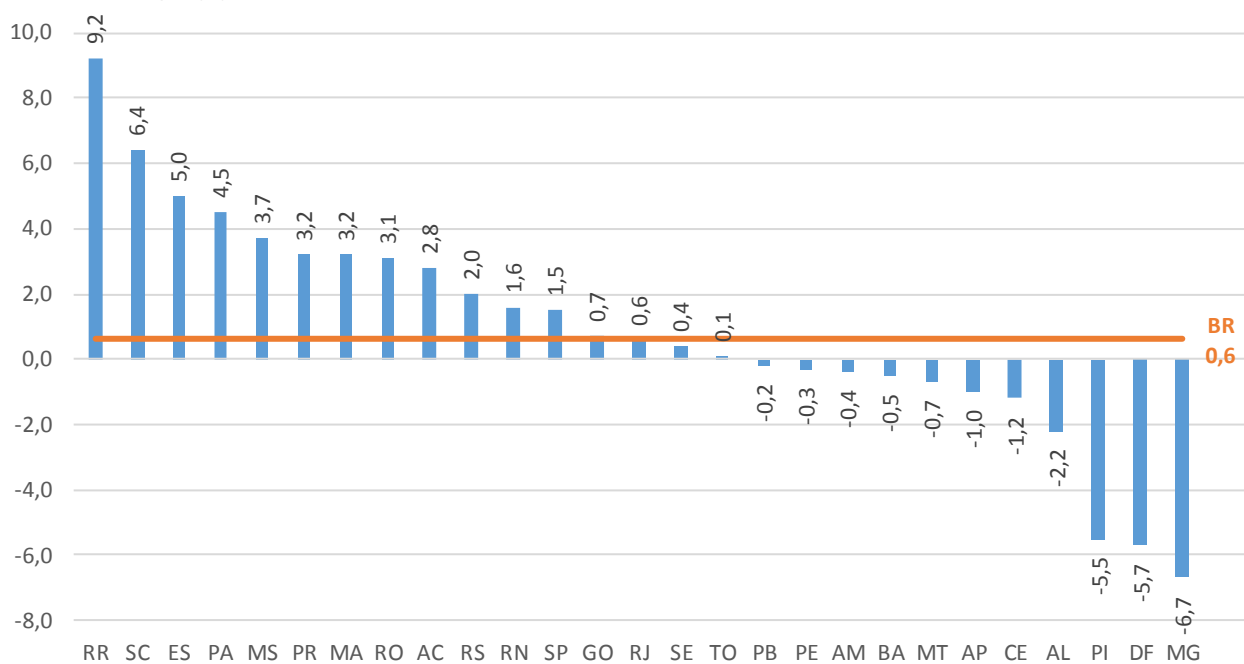
**Base igual período anterior

Gráfico 1 – Volume de Vendas do Comércio Varejista – Brasil e Unidades da Federação
 Variação (%) Dezembro18/Novembro18 – com ajuste sazonal



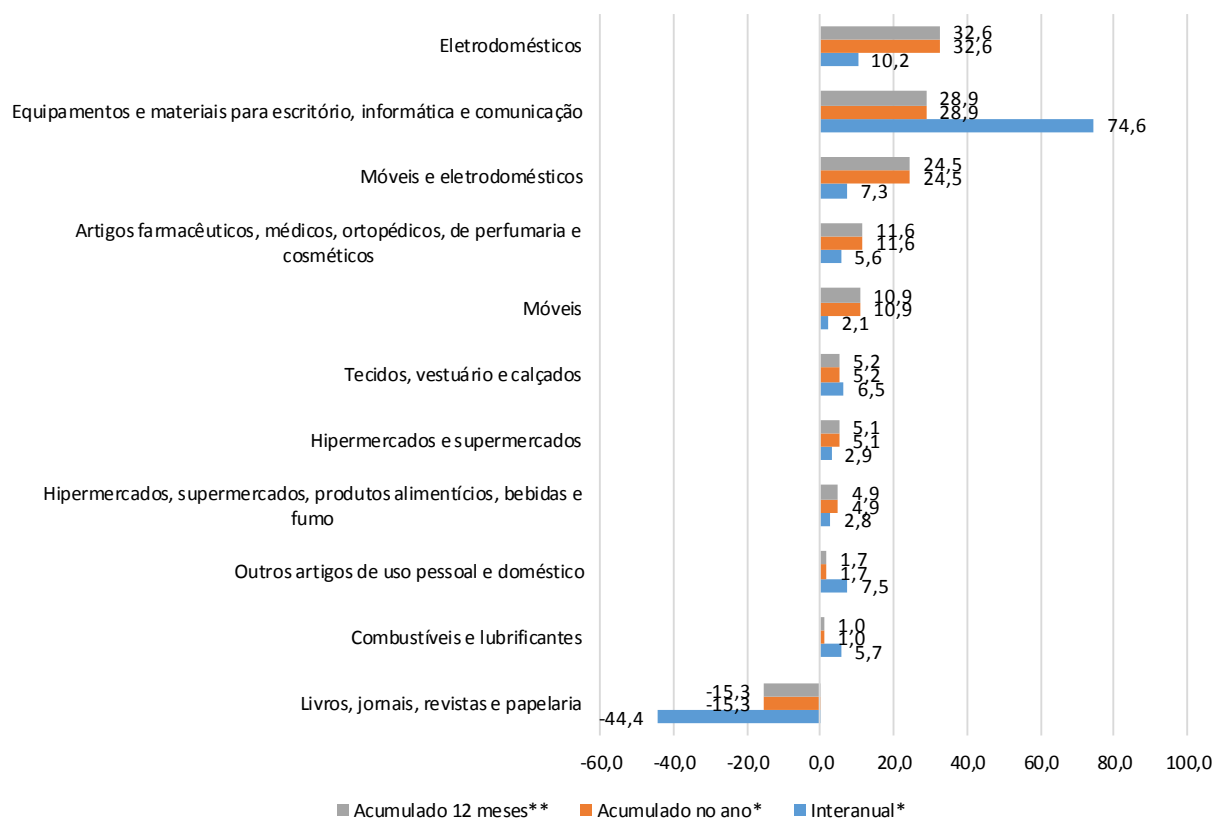
Fonte: Pesquisa Mensal de Comércio - PMC/IBGE
 Elaboração: Coordenação de Estudos Econômicos - CEE/IJSN

Gráfico 2 – Volume de Vendas do Comércio Varejista – Brasil e Unidades da Federação
 Variação (%) Dezembro18/Dezembro17



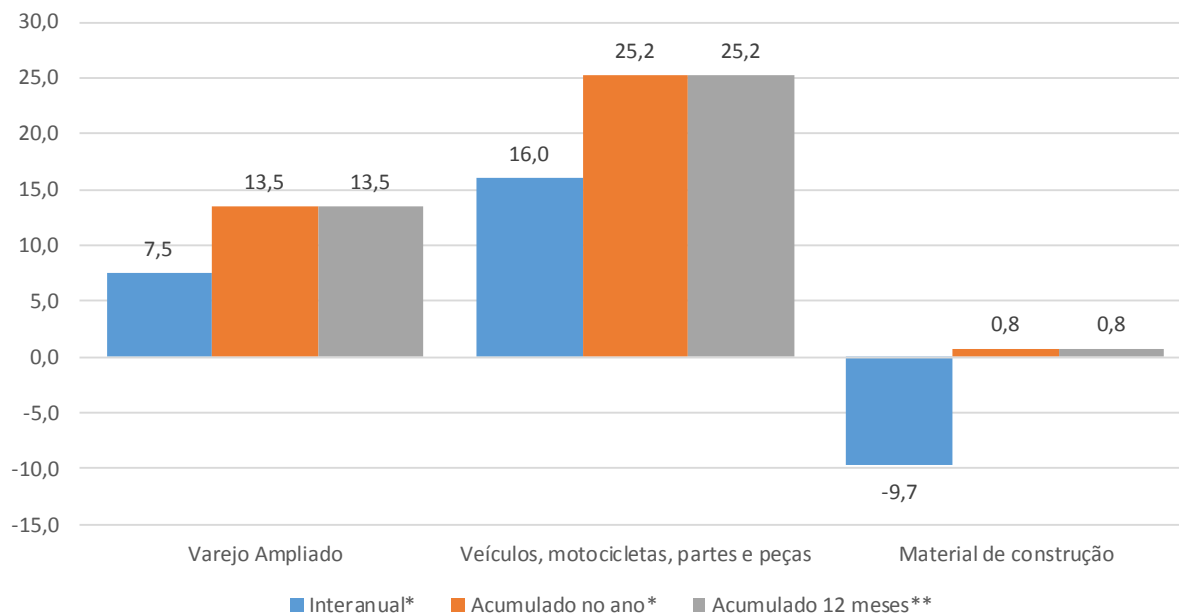
Fonte: Pesquisa Mensal de Comércio - PMC/IBGE
 Elaboração: Coordenação de Estudos Econômicos - CEE/IJSN

Gráfico 3 – Volume de Vendas em Segmentos do Comércio Varejista - Espírito Santo
 Variações (%) – Dezembro 2018



Fonte: Pesquisa Mensal de Comércio - PMC/IBGE
 Elaboração: Coordenação de Estudos Econômicos - CEE/IJSN
 *Base igual período do ano anterior
 **Base igual período anterior

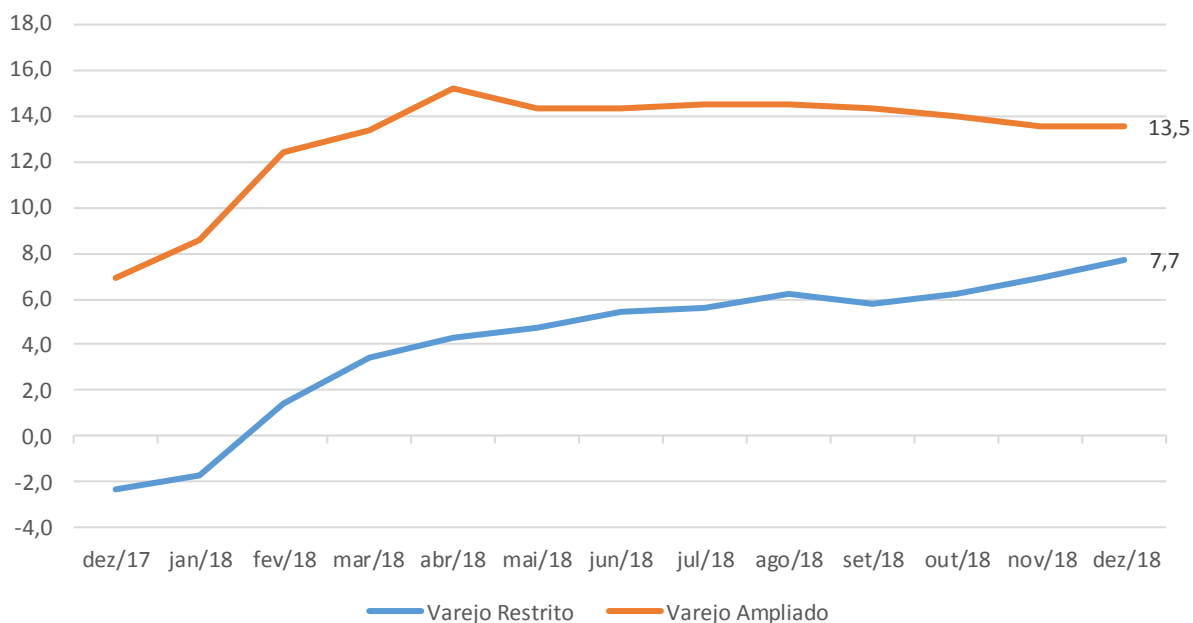
Gráfico 4 – Volume de Vendas em Segmentos do Comércio Varejista Ampliado - Espírito Santo
 Variações (%) – Dezembro 2018



Fonte: Pesquisa Mensal de Comércio - PMC/IBGE
 Elaboração: Coordenação de Estudos Econômicos - CEE/IJSN
 *Base igual período do ano anterior
 **Base igual período anterior

Gráfico 5 – Volume de Vendas no Varejo e Varejo Ampliado - Espírito Santo

Variação acumulada em 12 meses* – Dezembro 2018



Fonte: Pesquisa Mensal de Comércio - PMC/IBGE
 Elaboração: Coordenação de Estudos Econômicos - CEE/IJSN
 *Base igual período anterior

Coordenação Geral

Luiz Paulo Veloso Lucas
 Diretor Presidente

Eduarda La Roque
 Pablo Silva Lira
 Diretores de Estudos e Pesquisas

Coordenação

Antonio Ricardo Freislebem da Rocha
 Coordenação de Estudos Econômicos - CEE

Equipe Técnica

Maria Amélia Santiago Ataíde
 Coordenação de Estudos Econômicos - CEE