

COMÉRCIO VAREJISTA – Novembro/2017

Em novembro de 2017, o volume de vendas do comércio varejista capixaba registrou variação de -0,1% em relação a outubro de 2017, na série livre de efeitos sazonais, e de +3,2% na comparação com novembro de 2016.

De acordo com dados da Pesquisa Mensal do Comércio (PMC), elaborada pelo Instituto Brasileiro de Geografia e Estatística (IBGE), depois do resultado de estabilidade de +0,2% no mês de outubro, o comércio varejista do Espírito Santo registrou variação de -0,1% em seu volume de vendas, na série livre dos efeitos sazonais, na passagem do mês de outubro para novembro, mesmo com o evento da “Black Friday”. Com este resultado, o estado aparece na terceira pior posição do ranking na comparação com as unidades da federação e abaixo da taxa registrada para o Brasil (+0,7%) (Gráfico 1).

Na comparação com o mês de novembro de 2016, os indicadores registram resultados melhores. A variação do volume de vendas apresentou-se positiva tanto no varejo quanto no varejo ampliado, registrando taxas de, respectivamente, +3,2% e +18,1%. Os resultados nacionais, nessa base de comparação, foram de +5,9% no varejo restrito e no varejo ampliado de +8,7%. No que diz respeito às taxas acumuladas, o volume de vendas do comércio varejista restrito do Espírito Santo apresentou variação negativa no acumulado do ano e no acumulado dos últimos doze meses de, respectivamente, -2,3% e -2,9%. Já o varejo ampliado registrou expansão em ambos os indicadores acumulados, com alta de +6,9% no acumulado do ano e de +4,9% no acumulado dos últimos doze meses. O desempenho positivo do volume de vendas do varejo ampliado permanece refletindo as taxas positivas verificadas, na atividade *Veículos, motocicletas, partes e peças* que acumula variação positiva

nas duas bases de comparação. Os resultados nacionais do varejo ampliado foram de +3,7% e de +2,6%, no acumulado do ano e no acumulado dos últimos doze meses, respectivamente (Tabela 1, Gráfico 2 e Gráfico 5).

O comércio varejista ampliado na comparação com novembro do ano anterior mostrou predomínio de resultados positivos, que alcançaram seis dos dez segmentos pesquisados. Foram elas: *Equipamentos e materiais para escritório, informática e comunicação* (+53,2%); *Veículos, motocicletas, partes e peças* (+51,8%); *Móveis e eletrodomésticos* (+39,4%); *Artigos farmacêuticos, médicos, ortopédicos, de perfumaria e cosméticos* (+22,9%); *Tecidos, vestuário e calçados* (+19,8%) e *Combustíveis e lubrificantes* (+3,4%). Por outro lado, contribuíram negativamente as atividades de *Livros, jornais, revistas e papelaria* (-17,4%); *Outros artigos de uso pessoal e doméstico* (-13,7%); *Hipermercados, supermercados, produtos alimentícios, bebidas e fumo* (-8,5%) e *Material de construção* (-3,9%) (Tabela 1, Gráficos 3 e Gráfico 4).

Analisando a receita nominal de vendas, na comparação entre novembro de 2017 com igual mês de 2016, o varejo e o varejo ampliado do estado registraram taxas de +0,3% e de +13,5%, respectivamente. Os resultados nacionais também registraram desempenho positivo tanto para o varejo (+4,6%) e quanto para o varejo ampliado (+7,1%). Em termos acumulados, os resultados para o varejo e varejo ampliado foram de -2,7% e +4,8% para o acumulado do ano no Espírito Santo, e de -2,4% e de +3,7% nos últimos doze meses, respectivamente (Tabela 2).

Tabela 1 – Variação (%) no Volume de Vendas do Comércio Varejista Ampliado - Brasil e Espírito Santo
 Novembro de 2017

Atividades	Interanual*	Acumulado no ano*	Acumulado 12 meses **
Varejo - Brasil	5,9	1,9	1,1
Varejo - Espírito Santo	3,2	-2,3	-2,9
Combustíveis e lubrificantes	3,4	-8,1	-8,6
Hipermercados, supermercados, produtos alimentícios, bebidas e fumo	-8,5	-11,5	-10,3
Hipermercados e supermercados	-6,7	-10,1	-9,1
Tecidos, vestuário e calçados	19,8	15,8	11,0
Móveis e eletrodomésticos	39,4	19,2	13,2
Móveis	55,4	39,5	32,4
Eletrodomésticos	26,9	-1,2	-5,5
Artigos farmacêuticos, médicos, ortopédicos, de perfumaria e cosméticos	22,9	11,3	10,3
Livros, jornais, revistas e papelaria	-17,4	-11,2	-8,9
Equipamentos e materiais para escritório, informática e comunicação	53,2	25,1	21,1
Outros artigos de uso pessoal e doméstico	-13,7	-5,9	-4,9
Varejo Ampliado - Brasil	8,7	3,7	2,6
Varejo Ampliado - Espírito Santo	18,1	6,9	4,9
Veículos, motocicletas, partes e peças	51,8	30,7	25,1
Material de construção	-3,9	-21,0	-19,9

Fonte: Pesquisa Mensal de Serviços - PMC/IBGE

Elaboração: Coordenação de Estudos Econômicos - CEE/IJSN

*Base igual período do ano anterior

**Base igual período anterior

Tabela 2 – Variação (%) da Receita Nominal de Vendas do Comércio Varejista Ampliado - Brasil e Espírito Santo
 Novembro de 2017

Atividades	Interanual*	Acumulado no ano*	Acumulado 12 meses **
Varejo - Brasil	4,6	2,2	2,2
Varejo - Espírito Santo	0,3	-2,7	-2,4
Combustíveis e lubrificantes	13,6	-4,2	-4,6
Hipermercados, supermercados, produtos alimentícios, bebidas e fumo	-12,0	-11,3	-9,3
Hipermercados e supermercados	-10,3	-9,9	-8,0
Tecidos, vestuário e calçados	22,2	18,2	13,3
Móveis e eletrodomésticos	33,3	17,8	12,5
Móveis	51,4	46,4	38,6
Eletrodomésticos	19,1	-1,4	-5,1
Artigos farmacêuticos, médicos, ortopédicos, de perfumaria e cosméticos	25,5	17,6	17,1
Livros, jornais, revistas e papelaria	-13,3	-5,5	-2,8
Equipamentos e materiais para escritório, informática e comunicação	33,8	11,0	8,9
Outros artigos de uso pessoal e doméstico	-14,4	-4,5	-3,0
Varejo Ampliado - Brasil	7,1	3,4	3,0
Varejo Ampliado - Espírito Santo	13,5	4,8	3,7
Veículos, motocicletas, partes e peças	50,4	30,1	24,9
Material de construção	-1,4	-19,6	-18,4

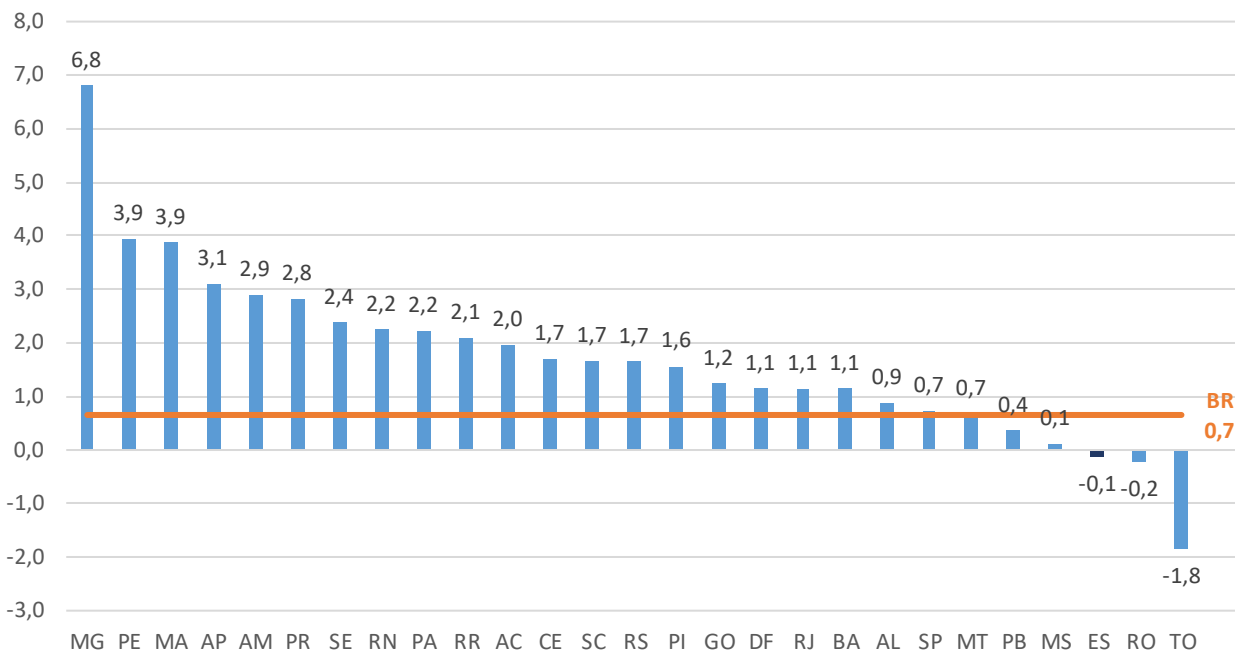
Fonte: Pesquisa Mensal de Serviços - PMC/IBGE

Elaboração: Coordenação de Estudos Econômicos - CEE/IJSN

*Base igual período do ano anterior

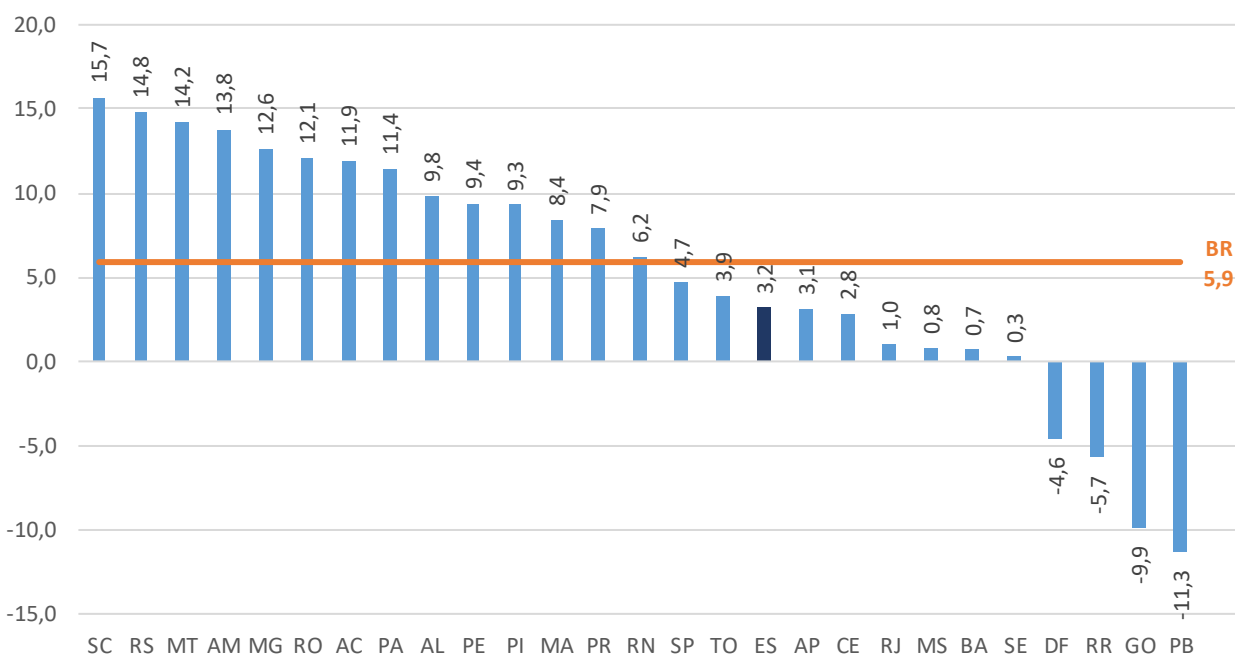
**Base igual período anterior

Gráfico 1 – Volume de Vendas do Comércio Varejista – Brasil e Unidades da Federação
 Variação (%) Novembro17/Octubro17 – com ajuste sazonal



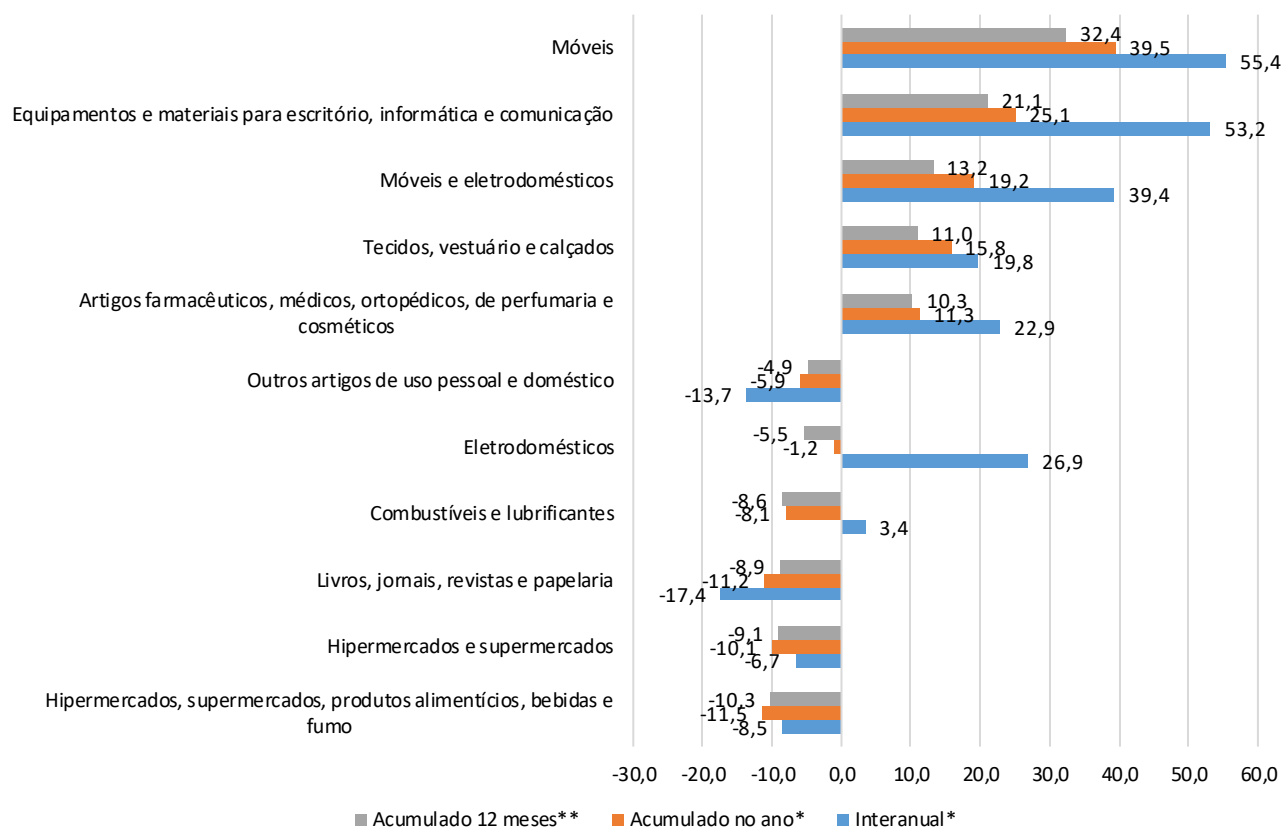
Fonte: Pesquisa Mensal de Comércio - PMC/IBGE
 Elaboração: Coordenação de Estudos Econômicos - CEE/IJSN

Gráfico 2 – Volume de Vendas do Comércio Varejista – Brasil e Unidades da Federação
 Variação (%) Novembro17/Novembro16



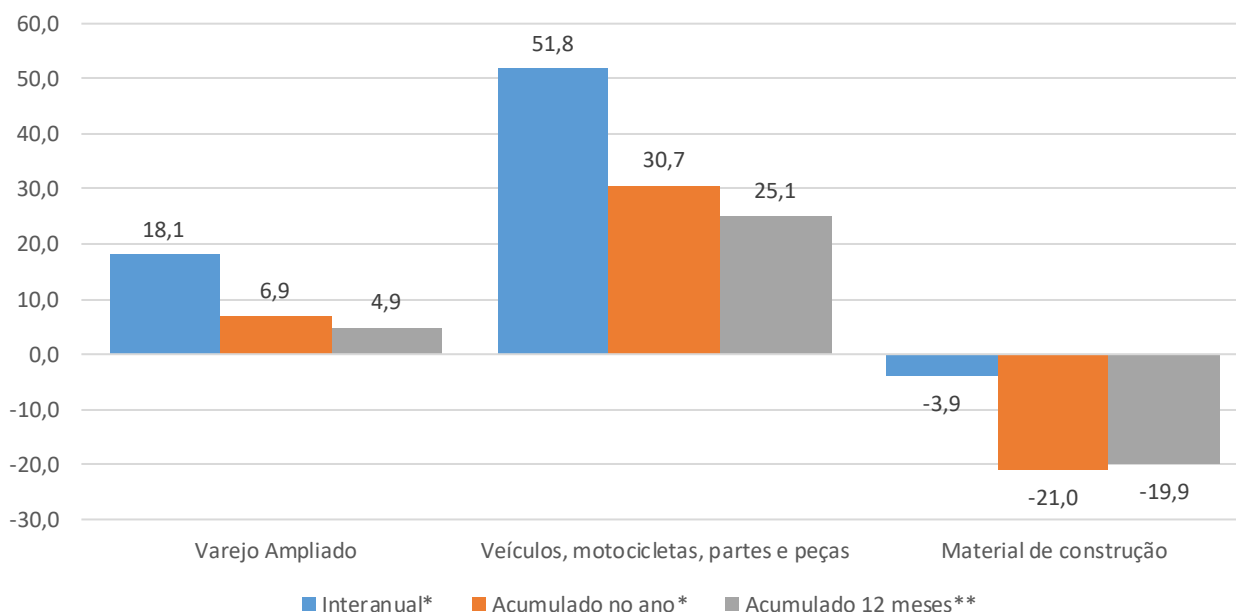
Fonte: Pesquisa Mensal de Comércio - PMC/IBGE
 Elaboração: Coordenação de Estudos Econômicos - CEE/IJSN

Gráfico 3 – Volume de Vendas em Segmentos do Comércio Varejista - Espírito Santo
 Variações (%) – Novembro 2017



Fonte: Pesquisa Mensal de Comércio - PMC/IBGE
 Elaboração: Coordenação de Estudos Econômicos - CEE/IJSN
 *Base igual período do ano anterior
 **Base igual período anterior

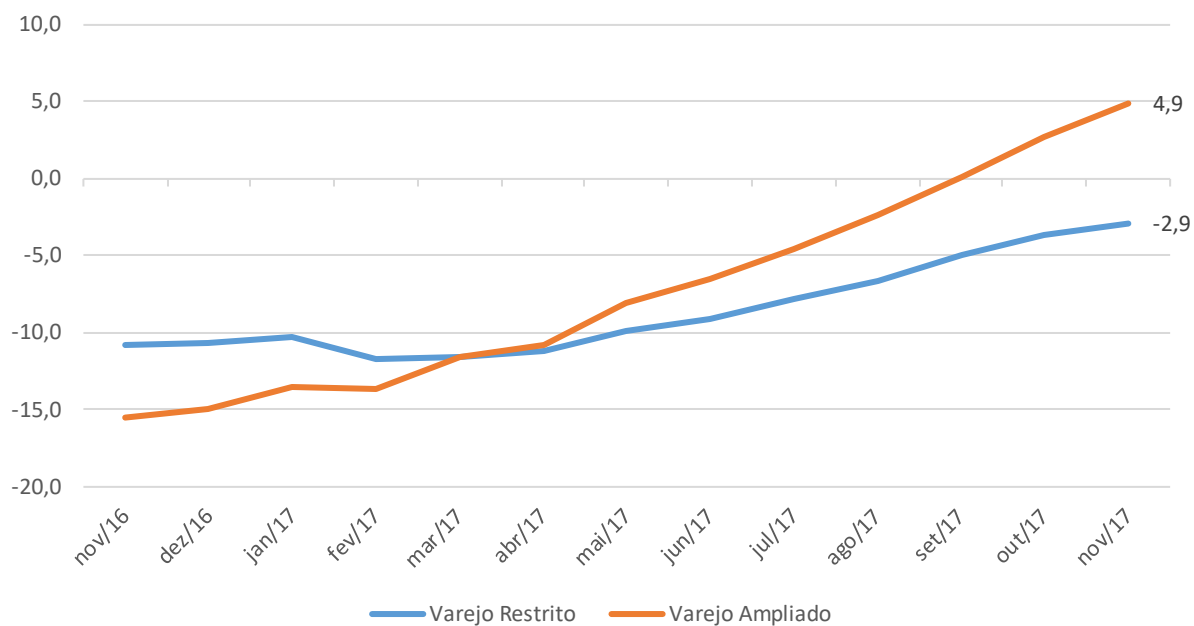
Gráfico 4 – Volume de Vendas em Segmentos do Comércio Varejista Ampliado - Espírito Santo
 Variações (%) – Novembro 2017



Fonte: Pesquisa Mensal de Comércio - PMC/IBGE
 Elaboração: Coordenação de Estudos Econômicos - CEE/IJSN
 *Base igual período do ano anterior
 **Base igual período anterior

Gráfico 5 – Volume de Vendas no Varejo e Varejo Ampliado - Espírito Santo

Variação acumulada em 12 meses* – Novembro 2017



Fonte: Pesquisa Mensal de Comércio - PMC/IBGE
Elaboração: Coordenação de Estudos Econômicos - CEE/IJSN
*Base igual período anterior

Coordenação Geral

Gabriela Gomes de Macedo Lacerda
Diretora Presidente

Ana Carolina Giuberti
Diretora de Estudos e Pesquisas

Coordenação

Antônio Ricardo Freislebem da Rocha
Coordenação de Estudos Econômicos - CEE

Elaboração

Edna Morais Tresinari
Coordenação de Estudos Econômicos - CEE

Revisão

Vicente de Paulo Costa Pereira
Coordenação de Estudos Econômicos - CEE