

Em outubro de 2021, a produção industrial capixaba, apresentou queda de -1,0% na comparação com setembro de 2021, na série livre dos efeitos sazonais. Já no acumulado do ano, a indústria cresceu +9,6%.

De acordo com a Pesquisa Industrial Mensal – Produção Física (PIM-PF), elaborada pelo Instituto Brasileiro de Geografia e Estatística (IBGE)¹, em outubro de 2021 a produção industrial capixaba apresentou queda de -1,0%, no confronto com o mês imediatamente anterior, na série com ajuste sazonal, apontando um resultado negativo para a produção capixaba. Assim, o estado alcançou a décima primeira posição no ranking das unidades da Federação (UF's), enquanto a média nacional apresentou retração de -0,6% (Tabela 1 e Gráfico 1).

Na comparação interanual, o Espírito Santo apresentou crescimento de +6,1% na produção industrial, alcançando a segunda posição entre os estados pesquisados, ficando atrás apenas do Rio de Janeiro. Neste período, três das cinco atividades industriais capixabas apresentaram resultados positivos. Na comparação com outubro de 2020, a atividade de *Fabricação de celulose, papel e produtos de papel* (+49,1%) apresentou o melhor desempenho, seguido da *Fabricação de produtos alimentícios* (+4,4%) e da *Metalurgia* (+1,1%). No entanto, as atividades da *Indústria Extrativa* (-2,0%) e *Fabricação de produtos minerais não metálicos* (-4,8%) contribuíram negativamente na variação interanual. Cabe ressaltar que os resultados positivos elevados, foram influenciados em grande medida, pela baixa base de comparação no mesmo período do ano anterior, já que o setor industrial foi pressionado pelas medidas de isolamento social, por conta da pandemia da COVID-19, naquele período (Tabela 1, Tabela 2, Gráfico 2 e Gráfico 4).

Ao se levar em consideração o peso das atividades no setor industrial estadual na composição da taxa, em comparação com outubro do ano anterior, verifica-se um resultado positivo na Indústria Geral em +6,1 pontos percentuais (p.p.). Esse resultado foi puxado principalmente pela *Fabricação de celulose, papel e produtos de papel* (+6,3 p.p.), da *Fabricação de produtos alimentícios* (+0,9 p.p.) e *Metalurgia* (+0,2 p.p.). Por outro lado, as atividades da pesquisa que apresentaram variação negativa na comparação interanual foram: *Indústria Extrativa* (segmento de minérios de ferro pelotizados ou sinterizados e óleos brutos de petróleo e gás natural) (-0,7 p.p.) e a *Fabricação de produtos minerais não-metálicos* (-0,7 p.p) (Tabela 3).

Ao longo dos últimos 12 meses a indústria capixaba cresceu +7,9%, ficando à frente de oito UF's, enquanto no Brasil a variação foi de +5,7%. Nessa comparação, as atividades que corroboraram para esse resultado foram a *Fabricação de celulose, papel e produtos de papel* (+47,4%), *Metalurgia* (+24,0%), *Fabricação de produtos minerais não-metálicos* (+22,4%) e a *Fabricação de produtos alimentícios* (+8,4%), que mostraram resultados positivos no período. Dentre as atividades, o resultado negativo correspondeu basicamente à *Indústria Extrativa* com -14,6%. A *Indústria Extrativa*, apresentou o impacto mais expressivo para o resultado da composição da Taxa de Crescimento da Indústria Geral no Espírito Santo, com resultado negativo de -5,9 p.p., que reflete as recorrentes quedas da produção no setor de petróleo e gás natural, que no acumulado do ano atingiu uma redução de -2,4%, assim como na produção de minério de ferro (*pellets*), que acumula queda na produção de minério de ferro no Estado em relação ao mesmo período no ano anterior (Tabela 1, Tabela 2, Tabela 3, Gráfico 3 e Gráfico 4).

¹ IBGE – INSTITUTO BRASILEIRO DE GEOGRAFIA E ESTATÍSTICA. Indicadores IBGE. Pesquisa Industrial Mensal – Produção Física, dezembro de 2021.

Tabela 1

Produção Industrial | Out /2021

Indicadores Regionais de Produção Industrial Brasil e Unidades da Federação

Outubro/2021

Atividades	Taxa de Variação (%)			
	Com Ajuste Sazonal	Sem Ajuste Sazonal		
	Out21/ Set21	Out21/ Out20	Acumulado no ano*	Acumulado 12 meses**
Brasil	-0,6	-7,8	5,7	5,7
Nordeste	5,1	-9,0	-5,0	-3,4
Amazonas	0,4	-11,9	9,4	9,4
Pará	-4,2	-14,2	-3,7	-3,2
Ceará	4,1	-9,8	8,9	9,4
Pernambuco	1,6	-6,9	0,7	2,3
Bahia	2,7	-10,3	-13,1	-10,8
Minas Gerais	-3,9	-4,5	12,0	11,9
Espírito Santo	-1,0	6,1	9,6	7,9
Rio de Janeiro	0,1	6,6	3,8	2,0
São Paulo	-3,1	-12,3	7,2	7,3
Paraná	0,6	-4,9	11,2	12,0
Santa Catarina	-4,7	-12,5	13,8	13,9
Rio Grande do Sul	2,7	-2,2	11,0	11,4
Mato Grosso	4,8	-5,3	-5,2	-6,1
Goiás	0,0	-6,6	-4,7	-4,5

Fonte: Pesquisa Industrial Mensal - Produção Física - PIM-PF/IBGE

Elaboração: Coordenação de Estudos Econômicos - CEE/IJSN

*Base igual período do ano anterior

**Base igual período anterior

Tabela 2

Produção Industrial | Out /2021

Produção Industrial Brasil e Espírito Santo

Taxa de crescimento (%) - Outubro/2021

Atividades	Taxa de Variação (%) - Sem Ajuste Sazonal		
	Out21/ Out20	Acumulado no ano*	Acumulado 12 meses**
Brasil			
Indústria Geral	-7,8	5,7	5,7
Indústria Extrativa	-4,7	0,6	-0,6
Indústria de Transformação	-8,2	6,4	6,5
Fabricação de produtos alimentícios	-17,1	-8,8	-7,7
Fabricação de celulose, papel e produtos de papel	2,6	3,5	3,3
Fabricação de produtos de minerais não metálicos	-4,7	17,6	16,9
Metalurgia	2,9	20,7	19,9
Espírito Santo			
Indústria Geral	6,1	9,6	7,9
Indústria Extrativa	-2,0	-13,1	-14,6
Indústria de Transformação	9,9	24,4	23,2
Fabricação de produtos alimentícios	4,4	10,0	8,4
Fabricação de celulose, papel e produtos de papel	49,1	44,7	47,4
Fabricação de produtos de minerais não metálicos	-4,8	22,4	22,4
Metalurgia	1,1	27,2	24,0

Fonte: Pesquisa Industrial Mensal - Produção Física - PIM-PF/IBGE

Elaboração: Coordenação de Estudos Econômicos - CEE/IJSN

*Base igual período do ano anterior

**Base igual período anterior



Produção Industrial | Outubro/2021

Resenha de Conjuntura | IJSN | Ano XIV | Número 101 | Divulgação: Dez/2021

Tabela 3

Produção Industrial | Out /2021

Composição da taxa de crescimento da Indústria Geral

Espírito Santo

Pontos Percentuais – Outubro/2021

Atividades	Sem Ajuste Sazonal		
	Out21/ Out20	Acumulado no ano*	Acumulado 12 meses**
Indústria Geral	6,1	9,6	7,9
Indústria Extrativa	-0,7	-5,2	-5,9
Fabricação de produtos alimentícios	0,9	1,8	1,5
Fabricação de celulose, papel e produtos de papel	6,3	5,0	5,1
Fabricação de produtos de minerais não metálicos	-0,7	3,0	2,9
Metalurgia	0,2	5,0	4,4

Fonte: Pesquisa Industrial Mensal - Produção Física – PIM-PF/IBGE

Elaboração: Coordenação de Estudos Econômicos – CEE/IJSN

*Base igual período do ano anterior

**Base igual período anterior

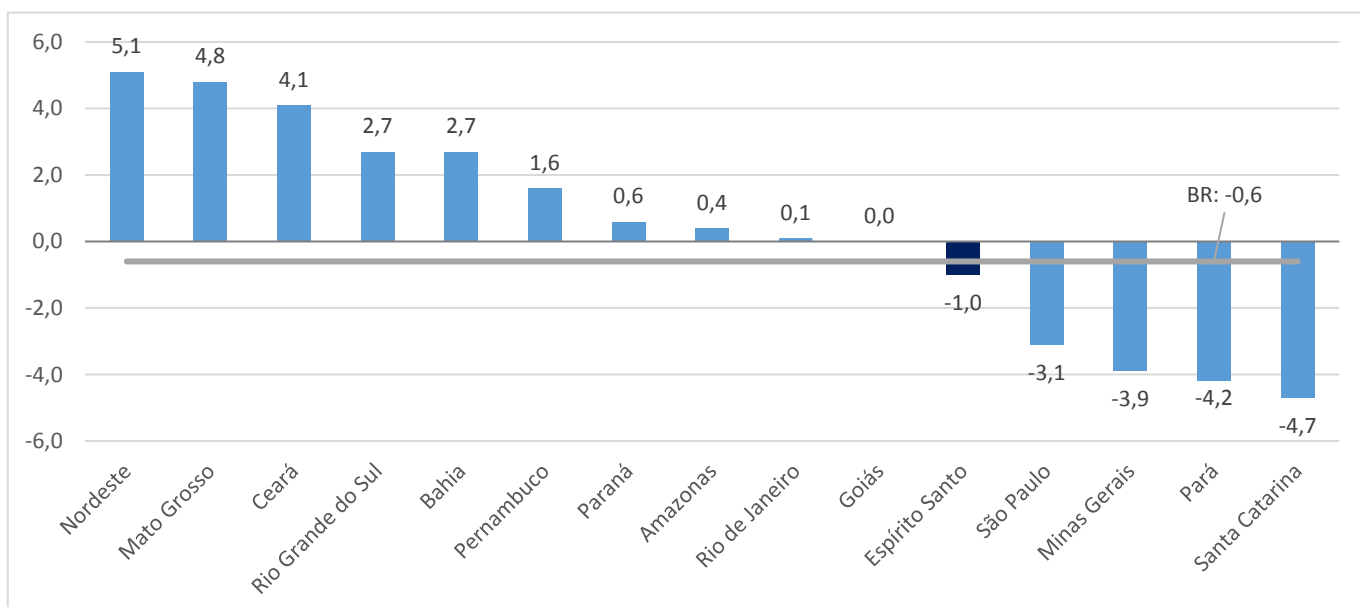
Gráfico 1

Produção Industrial | Out /2021

Produção Industrial

Brasil e Unidades da Federação

Variação (%) Out21/ Set21 – com ajuste sazonal



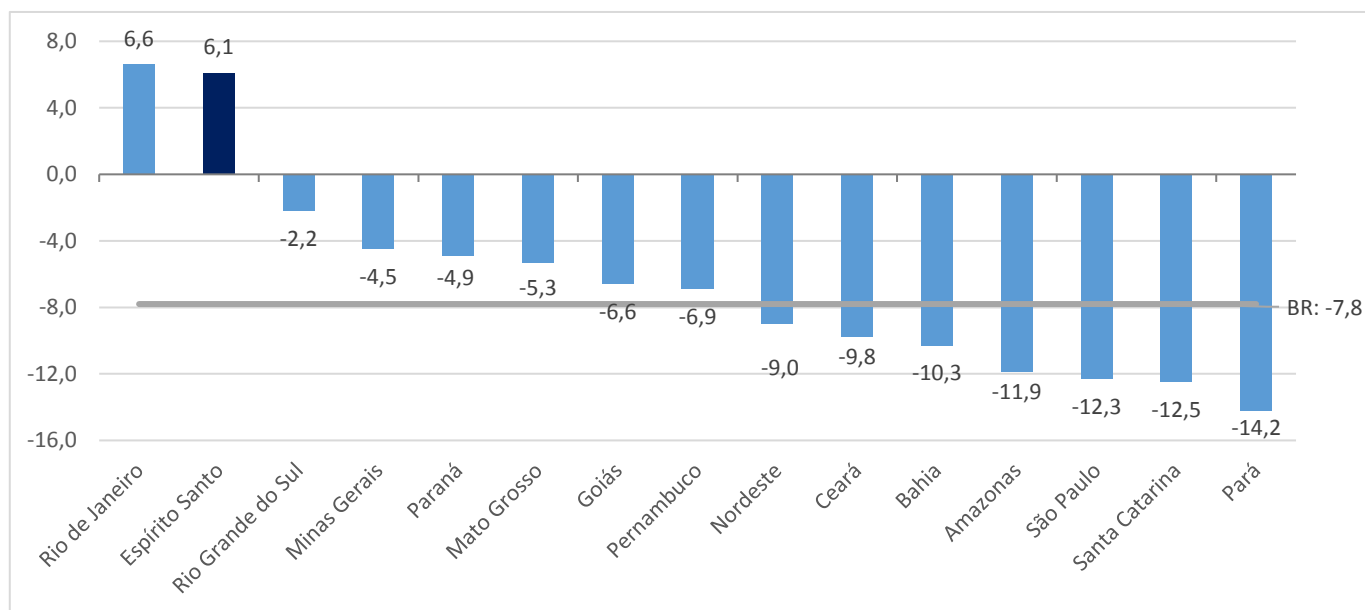
Fonte: Pesquisa Industrial Mensal - Produção Física – PIM-PF/IBGE

Elaboração: Coordenação de Estudos Econômicos – CEE/IJSN

Gráfico 2

Produção Industrial Brasil e Unidades da Federação Variação (%) Out21/ Out20

Produção Industrial | Out /2021

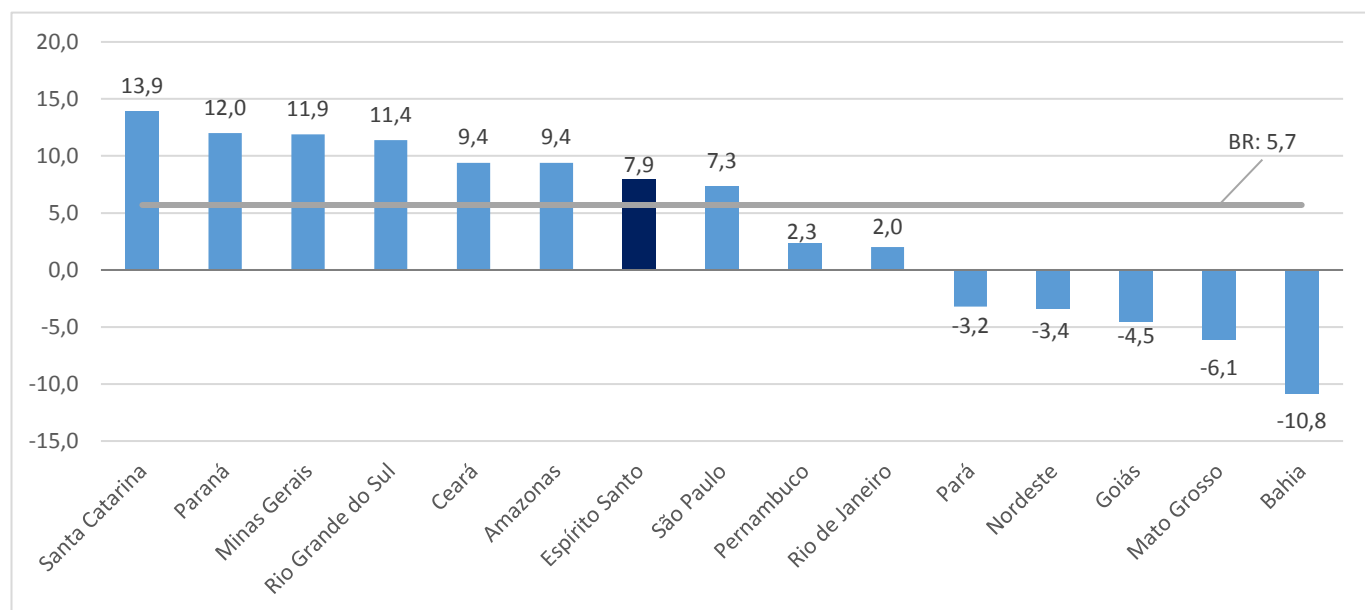


Fonte: Pesquisa Industrial Mensal - Produção Física – PIM-PF/IBGE
Elaboração: Coordenação de Estudos Econômicos – CEE/IJSN

Gráfico 3

Produção Industrial Brasil e Unidades da Federação Variação (%) acumulado em 12 meses*

Produção Industrial | Out /2021



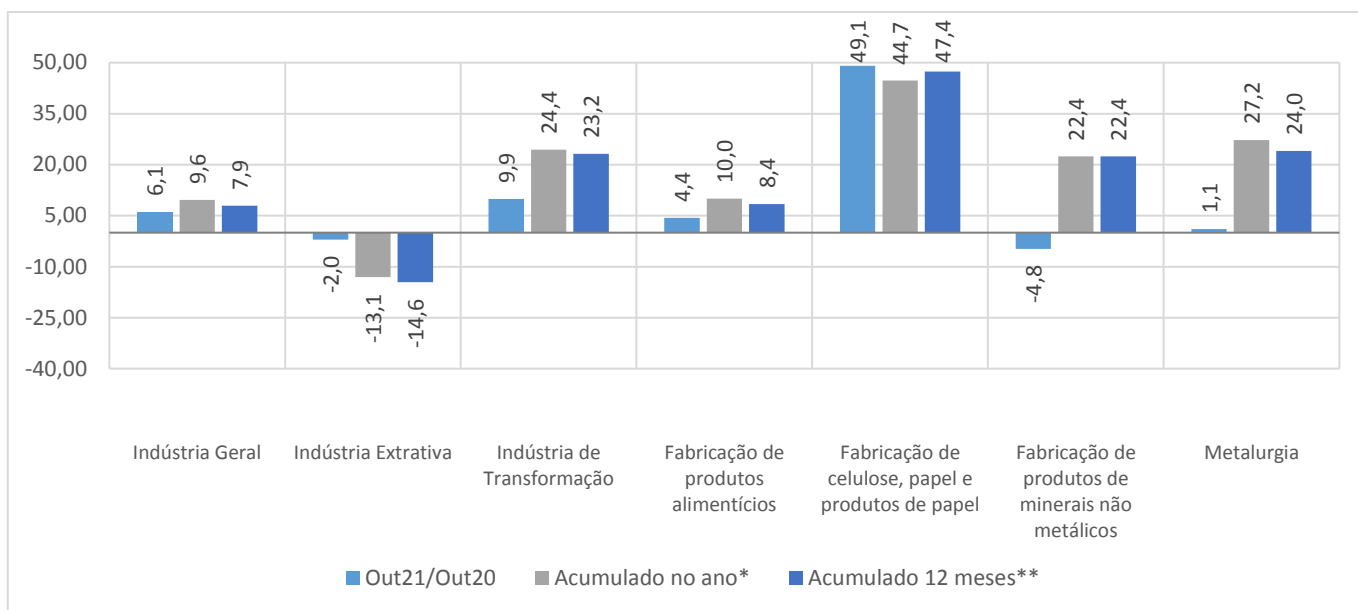
Fonte: Pesquisa Industrial Mensal - Produção Física – PIM-PF/IBGE
Elaboração: Coordenação de Estudos Econômicos – CEE/IJSN

*Base: igual período anterior

Gráfico 4

Produção Industrial | Out /2021

Produção Industrial por Atividades Espírito Santo Variação (%)



Fonte: Pesquisa Industrial Mensal - Produção Física – PIM-PF/IBGE

Elaboração: Coordenação de Estudos Econômicos – CEE/IJSN

*Base igual período do ano anterior

**Base igual período anterior