

Produção Industrial

Outubro/2020

Em outubro de 2020, a produção industrial capixaba, apresentou retração de -1,8% na comparação contra setembro de 2020, na série livre dos efeitos sazonais. Já no acumulado nos últimos 12 meses, a indústria retraiu -18,3%.

De acordo com a Pesquisa Industrial Mensal – Produção Física (PIM-PF), elaborada pelo Instituto Brasileiro de Geografia e Estatística (IBGE)¹, em outubro de 2020 a produção industrial capixaba apresentou queda de -1,8%, no confronto com o mês imediatamente anterior, na série com ajuste sazonal, apontando redução da produção no mês de outubro de 2020. Assim, o estado alcançou a décima segunda posição no ranking das unidades da Federação (UF's), ficando a trás dos estados do Paraná (+3,4%), Pernambuco (+2,9%), Santa Catarina (+2,8%), e abaixo da média nacional de +1,1% (Tabela 1 e Gráfico 1).

Na comparação interanual, o Espírito Santo apresentou retração de -7,6% na produção industrial, alcançando a antepenúltima posição entre os estados pesquisados. Entretanto, dentre as atividades industriais capixabas, apenas a Indústria Extrativa (-33,9%) apresentou queda dentre as atividades na comparação com outubro de 2019. As atividades de Fabricação de celulose, papel e produtos de papel (+58,6%), Fabricação de produtos minerais não metálicos (+10,9%), Fabricação de produtos alimentícios (+10,3%) e Metalurgia (+0,1%) foram as que apresentaram resultados positivos, e contribuindo para retrainir uma queda mais acentuada da indústria capixaba (Tabela 1, Tabela 2, Gráfico 2 e Gráfico 4).

Ao se levar em consideração o peso das atividades no setor industrial estadual na composição da taxa da Indústria Geral, na comparação com outubro do ano anterior, verifica-se que a Indústria Extrativa (segmento de minérios de ferro pelletizados ou sinterizados e óleos brutos de petróleo e gás natural) apresentou a única contribuição negativa (-15,2 pontos percentuais p.p.), enquanto a Fabricação de celulose, papel e produtos de papel (+4,4 p.p.), Fabricação e produtos alimentícios (+1,8 p.p.), Fabricação de produtos minerais não-metálicos (+1,3 p.p.) e a Metalurgia (+0,0 p.p.) (Tabela 3).

Ao longo dos últimos 12 meses a indústria capixaba recuou -18,3%, apresentando a maior queda na produção entre as UF's e valor inferior ao observado no Brasil (-5,6%). Nessa comparação, os resultados negativos corresponderam principalmente à Indústria Extrativa (-31,1%), na Metalurgia (-20,3%) e na Fabricação de produtos minerais não-metálicos (-4,4%). As atividades de Fabricação e produtos alimentícios (+5,0%) e Fabricação de celulose, papel e produtos de papel (+1,9%), foram as únicas atividades a apresentar resultado positivo no período. A Indústria Extrativa, apresentou o impacto mais expressivo para o resultado da composição da Taxa de Crescimento da Indústria Geral no Espírito Santo, com -15,2 p.p. (Tabela 1, Tabela 2, Tabela 3 e Gráfico 4).

Segundo o IBGE, os resultados registrados nos estados em comparação a setembro de 2020, representam o perfil mais disseminado de taxas positivas, alcançando oito dos quinze locais pesquisados, refletindo, em grande medida, a ampliação do retorno à produção das unidades produtivas, após as paralisações/ interrupções dos processos produtivos, por conta dos efeitos causados pela pandemia da COVID-19 nos estados. A indústria capixaba, assim como em outros estados, mostrou algumas atividades com resultados positivos, sobretudo as ligadas aos setores de Celulose, produtos alimentícios e as atividades ligadas a construção civil (granito talhado ou serrado, cimentos, revestimentos e azulejos de cerâmica).

¹ IBGE – INSTITUTO BRASILEIRO DE GEOGRAFIA E ESTATÍSTICA. Indicadores IBGE. Pesquisa Industrial Mensal – Produção Física, dezembro de 2020.

Tabela 1

Produção Industrial | Out/2020

Indicadores Regionais de Produção Industrial Brasil e Unidades da Federação

Outubro/2020

Atividades	Taxa de Variação (%)			
	Com Ajuste Sazonal	Sem Ajuste Sazonal		
	Out20/ Set20	Out20/ Out19	Acumulado no ano*	Acumulado 12 meses**
Brasil	1,1	0,3	-6,3	-5,6
Nordeste	1,7	-0,2	-5,0	-3,8
Amazonas	-1,1	5,2	-8,9	-5,8
Pará	-1,8	4,9	0,1	-0,1
Ceará	0,5	6,1	-9,8	-7,6
Pernambuco	2,9	7,2	2,4	1,7
Bahia	-0,1	-6,5	-6,9	-6,2
Minas Gerais	0,4	1,4	-5,8	-6,7
Espírito Santo	-1,8	-7,6	-17,0	-18,3
Rio de Janeiro	-3,9	-5,6	1,4	2,6
São Paulo	0,5	2,1	-8,2	-7,3
Paraná	3,4	4,8	-6,0	-5,2
Santa Catarina	2,8	7,6	-7,8	-6,8
Rio Grande do Sul	0,0	2,6	-9,0	-8,2
Mato Grosso	1,1	-11,7	-4,6	-4,6
Goiás	-3,2	-9,6	0,7	1,0

Fonte: Pesquisa Industrial Mensal - Produção Física – PIM-PF/IBGE

Elaboração: Coordenação de Estudos Econômicos – CEE/IJSN

*Base igual período do ano anterior

**Base igual período anterior

Tabela 2

Produção Industrial | Out/2020

Produção Industrial Brasil e Espírito Santo

Taxa de crescimento (%) – Outubro/2020

Atividades	Taxa de Variação (%) – Sem Ajuste Sazonal		
	Out20/ Out19	Acumulado no ano*	Acumulado 12 meses**
Brasil			
Indústria Geral	0,3	-6,3	-5,6
Indústria Extrativa	-6,0	-2,8	-4,3
Indústria de Transformação	1,1	-6,8	-5,7
Fabricação de produtos alimentícios	1,0	5,2	4,4
Fabricação de celulose, papel e produtos de papel	2,0	1,1	0,2
Fabricação de produtos de minerais não metálicos	9,8	-5,3	-4,8
Metalurgia	3,4	-11,2	-11,0
Espírito Santo			
Indústria Geral	-7,6	-17,0	-18,3
Indústria Extrativa	-33,9	-30,3	-31,1
Indústria de Transformação	13,6	-5,2	-6,5
Fabricação de produtos alimentícios	10,3	3,4	5,0
Fabricação de celulose, papel e produtos de papel	58,6	14,1	1,9
Fabricação de produtos de minerais não metálicos	10,9	-6,3	-4,4
Metalurgia	0,1	-19,4	-20,3

Fonte: Pesquisa Industrial Mensal - Produção Física – PIM-PF/IBGE

Elaboração: Coordenação de Estudos Econômicos – CEE/IJSN

*Base igual período do ano anterior

**Base igual período anterior



Produção Industrial | Outubro/2020

Resenha de Conjuntura | IJSN | Ano XIII | Número 97 | Divulgação: Dez/2020

Tabela 3

Produção Industrial | Out/2020

Composição da taxa de crescimento da Indústria Geral

Espírito Santo

Pontos Percentuais – Outubro/2020

Atividades	Sem Ajuste Sazonal		
	Out20/ Out19	Acumulado no ano*	Acumulado 12 meses**
Indústria Geral	-7,6	-17,0	-18,3
Indústria Extrativa	-15,2	-14,2	-14,9
Fabricação de produtos alimentícios	1,8	0,5	0,7
Fabricação de celulose, papel e produtos de papel	4,4	1,2	0,2
Fabricação de produtos de minerais não metálicos	1,3	-0,8	-0,5
Metalurgia	0,0	-3,7	-3,8

Fonte: Pesquisa Industrial Mensal - Produção Física – PIM-PF/IBGE

Elaboração: Coordenação de Estudos Econômicos – CEE/IJSN

*Base igual período do ano anterior

**Base igual período anterior

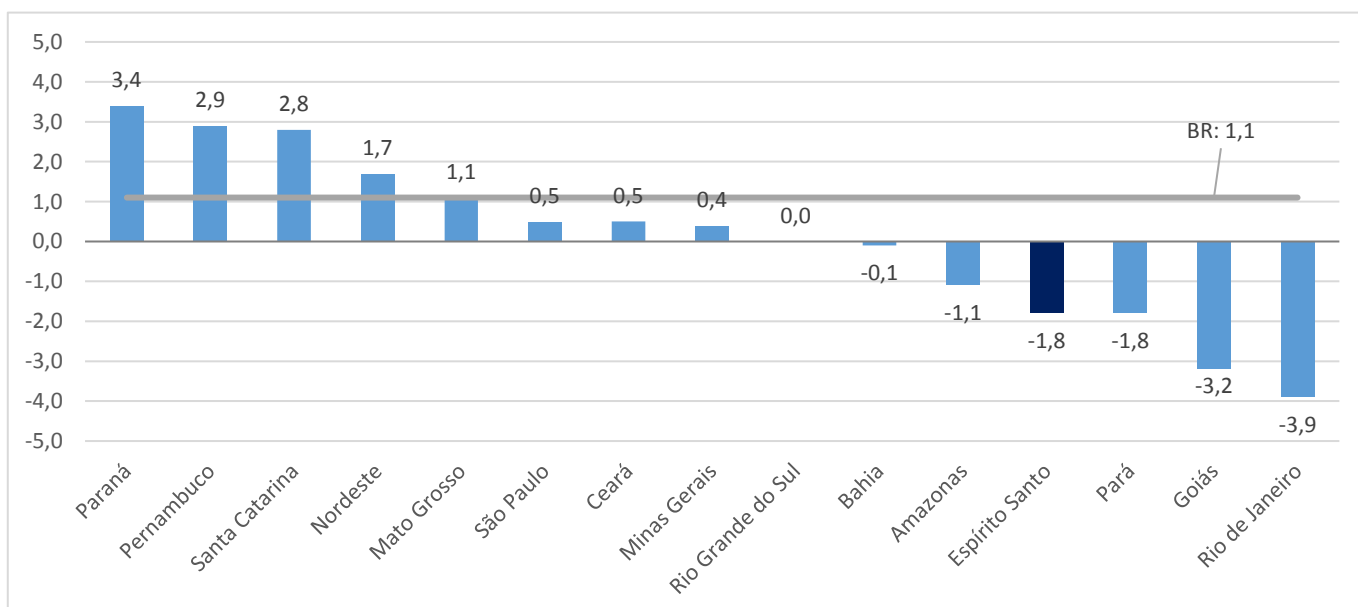
Gráfico 1

Produção Industrial | Out/2020

Produção Industrial

Brasil e Unidades da Federação

Variação (%) Out/20/Set20 – com ajuste sazonal



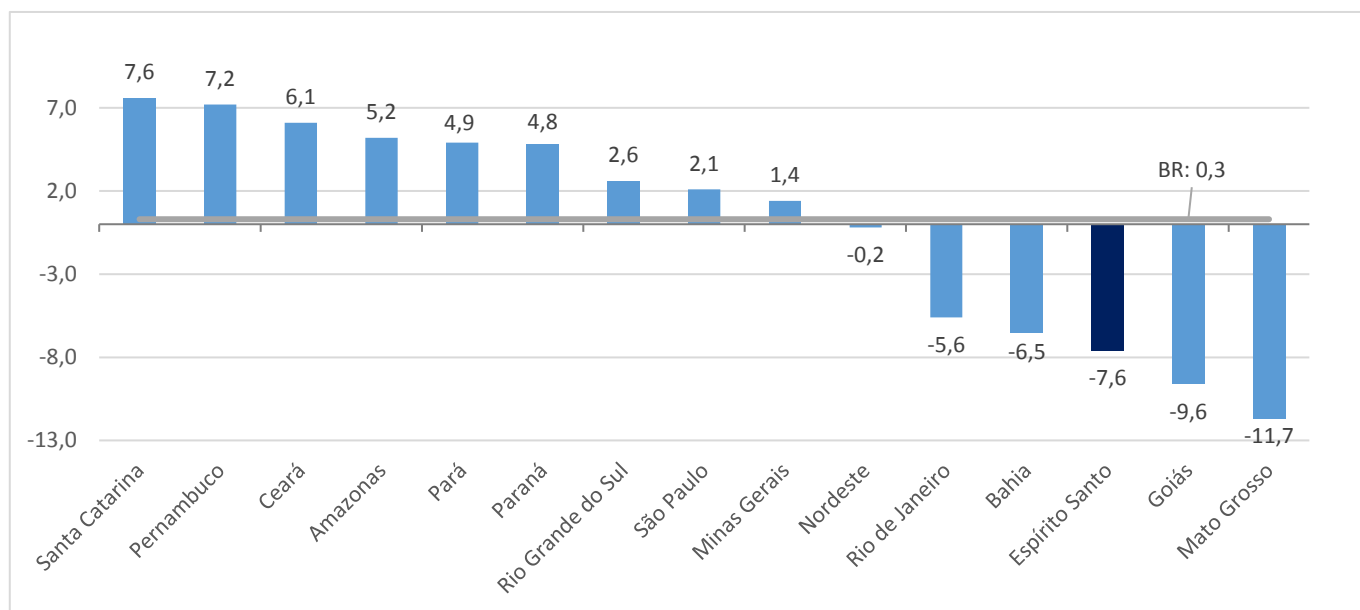
Fonte: Pesquisa Industrial Mensal - Produção Física – PIM-PF/IBGE

Elaboração: Coordenação de Estudos Econômicos – CEE/IJSN

Gráfico 2

Produção Industrial Brasil e Unidades da Federação Variação (%) Out20/Out19

Produção Industrial | Out/2020

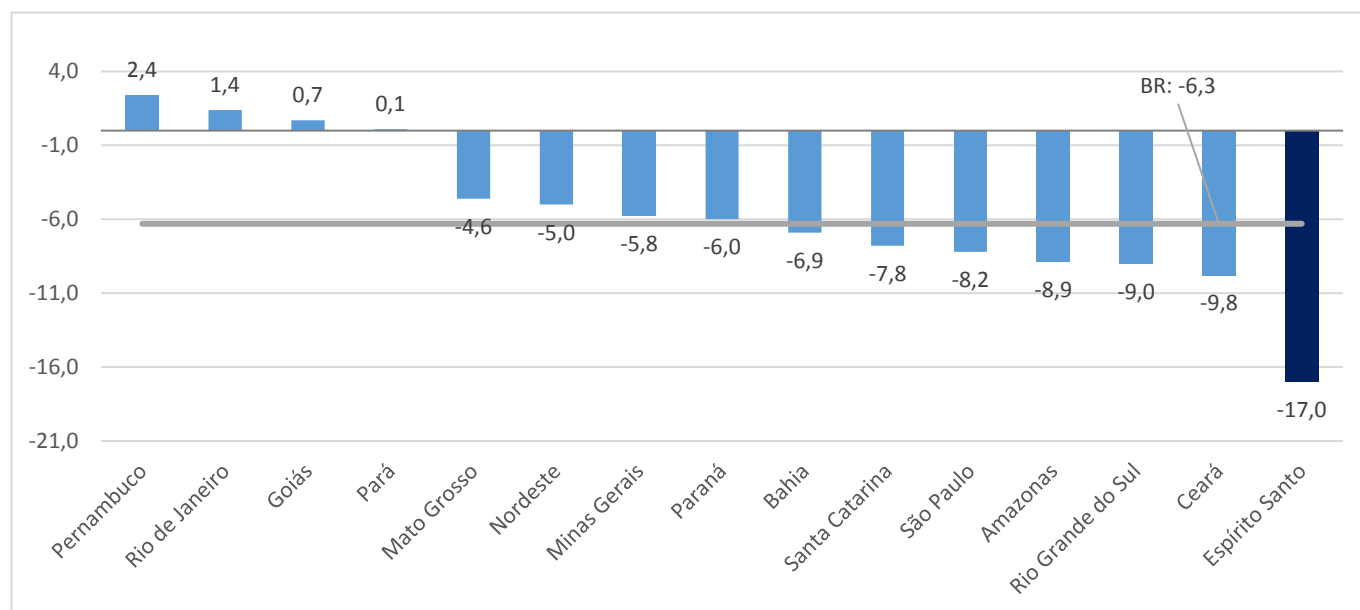


Fonte: Pesquisa Industrial Mensal - Produção Física – PIM-PF/IBGE
Elaboração: Coordenação de Estudos Econômicos – CEE/IJSN

Gráfico 3

Produção Industrial Brasil e Unidades da Federação Variação (%) acumulado no ano*

Produção Industrial | Out/2020



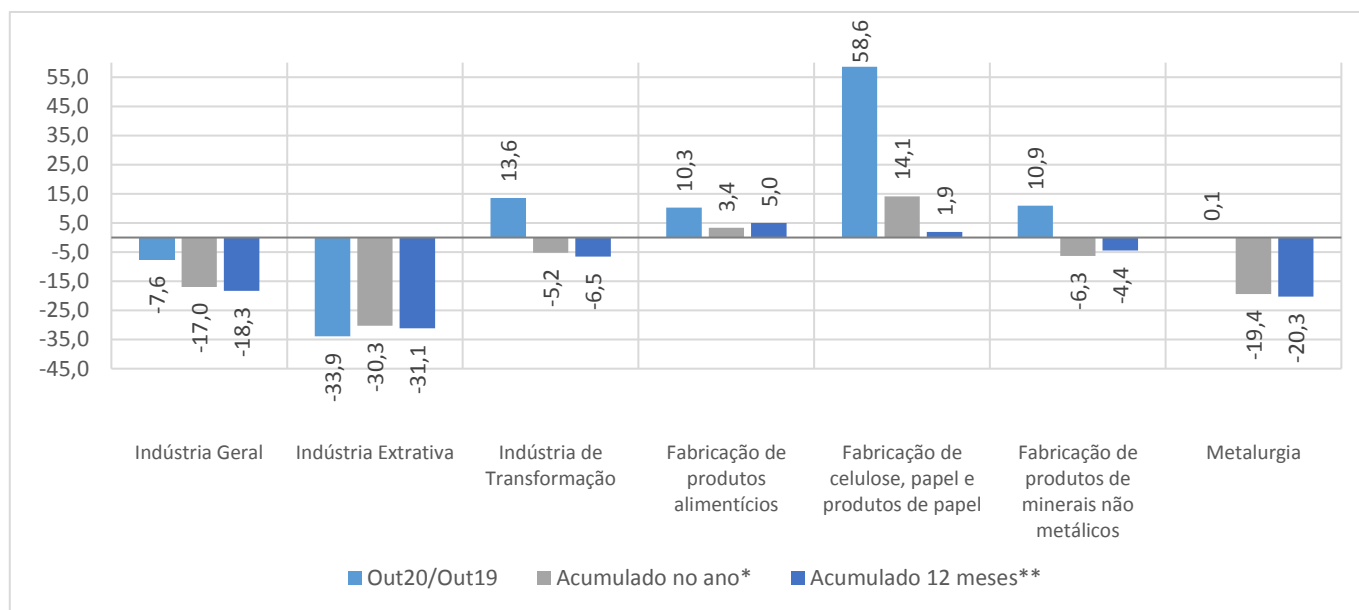
Fonte: Pesquisa Industrial Mensal - Produção Física – PIM-PF/IBGE
Elaboração: Coordenação de Estudos Econômicos – CEE/IJSN

*Base: igual período anterior

Gráfico 4

Produção Industrial | Out/2020

Produção Industrial por Atividades Espírito Santo Variação (%)



Fonte: Pesquisa Industrial Mensal - Produção Física – PIM-PF/IBGE

Elaboração: Coordenação de Estudos Econômicos – CEE/IJSN

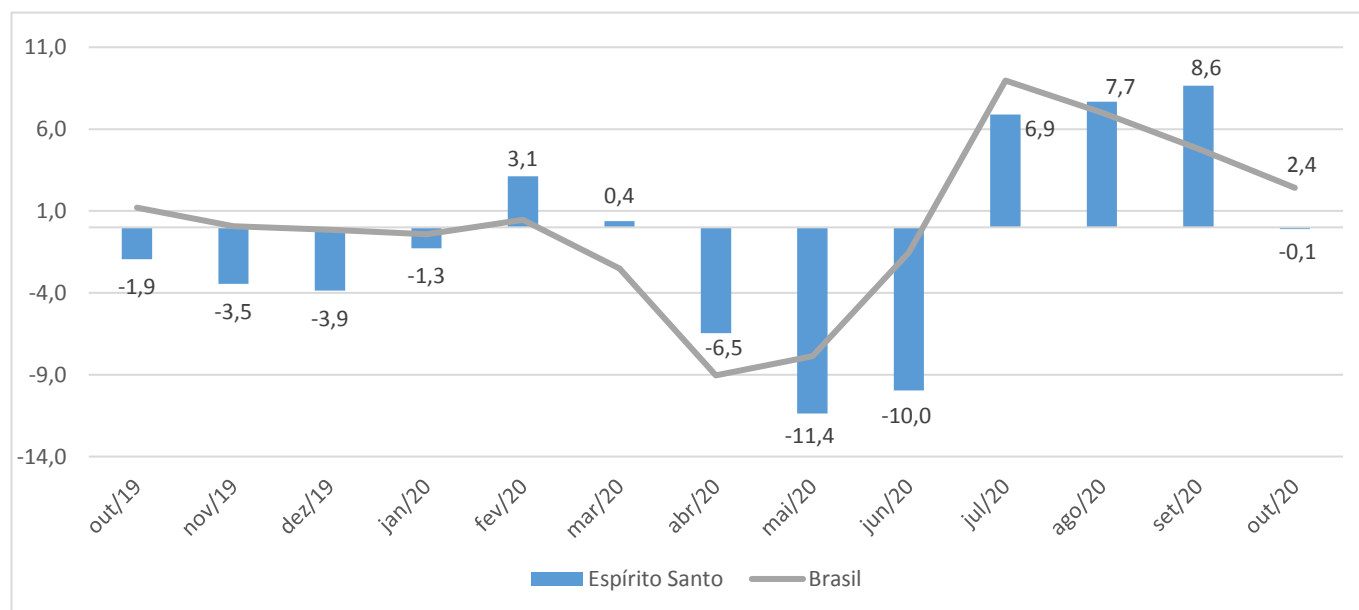
*Base igual período do ano anterior

**Base igual período anterior

Gráfico 5

Produção Industrial | Out/2020

Produção Industrial Brasil e Espírito Santo Índice em média móvel trimestral com ajuste sazonal (Base: 2012 = 100)



Fonte: IBGE – Pesquisa Industrial Mensal - Produção Física – PIM-PF/IBGE

Elaboração: Coordenação de Estudos Econômicos – CEE/IJSN