



Produção Industrial

Setembro/2023

Em setembro de 2023, a produção industrial capixaba, apresentou retração de -4,8% na comparação com agosto de 2023, na série livre dos efeitos sazonais. No acumulado do ano, a indústria cresceu +7,6%.

De acordo com a Pesquisa Industrial Mensal – Produção Física (PIM-PF)¹, elaborada pelo Instituto Brasileiro de Geografia e Estatística (IBGE)², em setembro de 2023 a produção industrial capixaba apresentou retração de -4,8%, no confronto com o mês imediatamente anterior, na série com ajuste sazonal. Assim, o estado ocupou a 11ª posição no ranking das unidades da Federação (UF's), enquanto a média nacional apresentou estabilidade de +0,1% (Tabela 1 e Gráfico 1).

Na comparação interanual, o Espírito Santo apresentou aumento de +14,2% na produção industrial, alcançando a terceira posição no ranking dos estados pesquisados, com destaque para o Rio Grande do Norte (+40,2%) na primeira colocação, Pará na segunda posição (+14,5%) e Paraná (+8,9%) em quarto lugar. Neste período, as atividades da *Indústria Extrativa* (+21,4%), a *Fabricação de celulose, papel e produtos de papel* (+14,9%), *Metalurgia* (+8,0%) e a *Fabricação de produtos alimentícios* (+3,0%) apresentaram resultados positivos na comparação com setembro de 2022. No entanto, a atividade de *Fabricação de produtos minerais não metálicos* (-12,4%) registrou queda no período (Tabela 1, Tabela 2, Gráfico 2 e Gráfico 4).

Considerando o peso das atividades na composição da taxa de crescimento do setor industrial capixaba, em setembro comparado ao ano anterior, verifica-se um resultado positivo na Indústria Geral de +14,2%. Neste período, quatro atividades influenciaram para esse resultado: sendo a *Indústria Extrativa* (segmento de minérios de ferro pelotizados ou sinterizados e óleos brutos de petróleo e gás natural), com +13,3 pontos percentuais (p.p.), a *Metalurgia* (+1,1 p.p.), a *Fabricação de celulose, papel e produtos de papel* (+0,9 p.p) e a *Fabricação de produtos alimentícios* (+0,2%). Por outro lado, a atividade da pesquisa que apresentou contribuição negativa na comparação interanual foi a *Fabricação de produtos minerais não-metálicos* (-1,3 p.p.) (Tabela 3).

No acumulado do ano a indústria capixaba apresentou crescimento de +7,6%, alcançando a segunda posição entre as UF's, enquanto no Brasil a variação foi de -0,2%. No estado, apesar do resultado positivo, a maioria das atividades apresentaram resultados negativos neste período, sendo: a *Fabricação de produtos minerais não-metálicos* (-16,2%), a *Metalurgia* (-5,9%), a *Fabricação de produtos alimentícios* (-0,5%) e a *Fabricação de celulose, papel e produtos de papel* (-0,3%). Neste contexto, a atividade que apresentou resultado positivo no acumulado do ano foi a *Indústria Extrativa* (+17,3%). No que se refere a *Indústria Extrativa*, esse resultado está diretamente relacionado ao aumento na produção de pelotas de minério, segundo o relatório trimestral da Vale S.A., apresentando aumento na produção de +34,1% em relação ao terceiro trimestre de 2022 e +23,9% no acumulado do ano. Juntamente a atividade de pelotização, os resultados positivos da indústria petrolífera no estado, vem avançando, devido ao aumento da produção nos Campos de Jubarte e Golfinho. Corroborando com os campos *off-shore*, temos a retomada da produção relacionados aos campos petrolíferos terrestres. Segundo os dados da Agência Nacional do Petróleo (ANP)³, no acumulado do ano até setembro de 2023, em relação ao mesmo período do ano anterior, a produção de petróleo estado cresceu (+20,4%), enquanto a produção de gás natural (+21,1%), (Tabela 1, Tabela 2, Tabela 3 e Gráfico 3).

¹ Excepcionalmente em abril de 2023, o IBGE apresentou uma mudança metodológica na base de dados da pesquisa PIM-PF, com a atualização do ano base para 2022=100 e a inserção de mais três estados na lista de UF's.

² IBGE – INSTITUTO BRASILEIRO DE GEOGRAFIA E ESTATÍSTICA. Indicadores IBGE. Pesquisa Industrial Mensal – Produção Física, novembro de 2023.

³ ANP - AGÊNCIA NACIONAL DO PETRÓLEO, GÁS NATURAL E BIOCOMBUSTÍVEIS.

Tabela 1

Produção Industrial | Set/ 2023

Indicadores Regionais de Produção Industrial Brasil e Unidades da Federação Setembro/2023

Atividades	Taxa de Variação (%)			
	Com Ajuste Sazonal	Sem Ajuste Sazonal		
	Set23/ Ago23	Set23/ Set22	Acumulado no ano*	Acumulado 12 meses**
Brasil	0,1	0,6	-0,2	0,0
Nordeste	-5,2	-9,4	-4,9	-6,9
Amazonas	-6,1	-1,9	5,0	3,9
Pará	16,1	14,5	3,6	0,1
Maranhão	-	-5,4	-3,6	-
Ceará	2,2	-11,9	-7,6	-8,5
Rio Grande do Norte	-	40,2	17,1	-
Pernambuco	-12,8	-4,6	0,0	-5,2
Bahia	-3,0	-9,0	-4,5	-5,9
Minas Gerais	0,0	0,6	4,0	4,2
Espírito Santo	-4,8	14,2	7,6	1,2
Rio de Janeiro	3,1	8,5	4,4	5,3
São Paulo	-1,1	1,1	-1,4	0,3
Paraná	1,8	8,9	0,2	-2,6
Santa Catarina	-0,2	0,9	-2,6	-3,1
Rio Grande do Sul	-5,4	-6,0	-5,1	-4,3
Mato Grosso do Sul	-	-0,3	-1,2	-
Mato Grosso	-4,3	6,0	4,5	3,7
Goiás	1,2	6,7	2,7	2,4

Fonte: Pesquisa Industrial Mensal - Produção Física – PIM-PF/IBGE

Elaboração: Coordenação de Estudos Econômicos – CEE/IJSN

*Base igual período do ano anterior

**Base igual período anterior

Tabela 2

Produção Industrial | Set/ 2023

Composição da taxa de crescimento da Indústria Geral Espírito Santo Variação (%) – Setembro/2023

Atividades	Taxa de Variação (%) – Sem Ajuste Sazonal		
	Set23/ Set22	Acumulado no ano*	Acumulado 12 meses**
Brasil			
Indústria Geral	0,6	-0,2	0,0
Indústria Extrativa	9,1	6,0	4,6
Indústria de Transformação	-0,8	-1,2	-0,8
Fabricação de produtos alimentícios	6,7	3,9	5,3
Fabricação de celulose, papel e produtos de papel	-2,3	-1,9	-1,0
Fabricação de produtos de minerais não metálicos	-6,6	-7,4	-7,9
Metalurgia	0,3	-2,6	-2,3
Espírito Santo			
Indústria Geral	14,2	7,6	1,2
Indústria Extrativa	21,4	17,3	4,7
Indústria de Transformação	2,2	-6,9	-9,3
Fabricação de produtos alimentícios	3,0	-0,5	-2,7
Fabricação de celulose, papel e produtos de papel	14,9	-0,3	-7,4
Fabricação de produtos de minerais não metálicos	-12,4	-16,2	-18,2
Metalurgia	8,0	-5,9	-6,4

Fonte: Pesquisa Industrial Mensal - Produção Física – PIM-PF/IBGE

Elaboração: Coordenação de Estudos Econômicos – CEE/IJSN

*Base igual período do ano anterior

**Base igual período anterior

Tabela 3

Produção Industrial | Set/ 2023

Composição da taxa de crescimento da Indústria Geral Espírito Santo Pontos Percentuais – Setembro/2023

Atividades	Sem Ajuste Sazonal		
	Set23/ Set22	Acumulado no ano*	Acumulado 12 meses**
Indústria Geral	14,19	7,60	1,2
Indústria Extrativa	13,34	10,39	-
Fabricação de produtos alimentícios	0,22	-0,04	-
Fabricação de celulose, papel e produtos de papel	0,87	-0,02	-
Fabricação de produtos de minerais não metálicos	-1,34	-1,80	-
Metalurgia	1,10	-0,93	-

Fonte: Pesquisa Industrial Mensal - Produção Física – PIM-PF/IBGE

Elaboração: Coordenação de Estudos Econômicos – CEE/IJSN

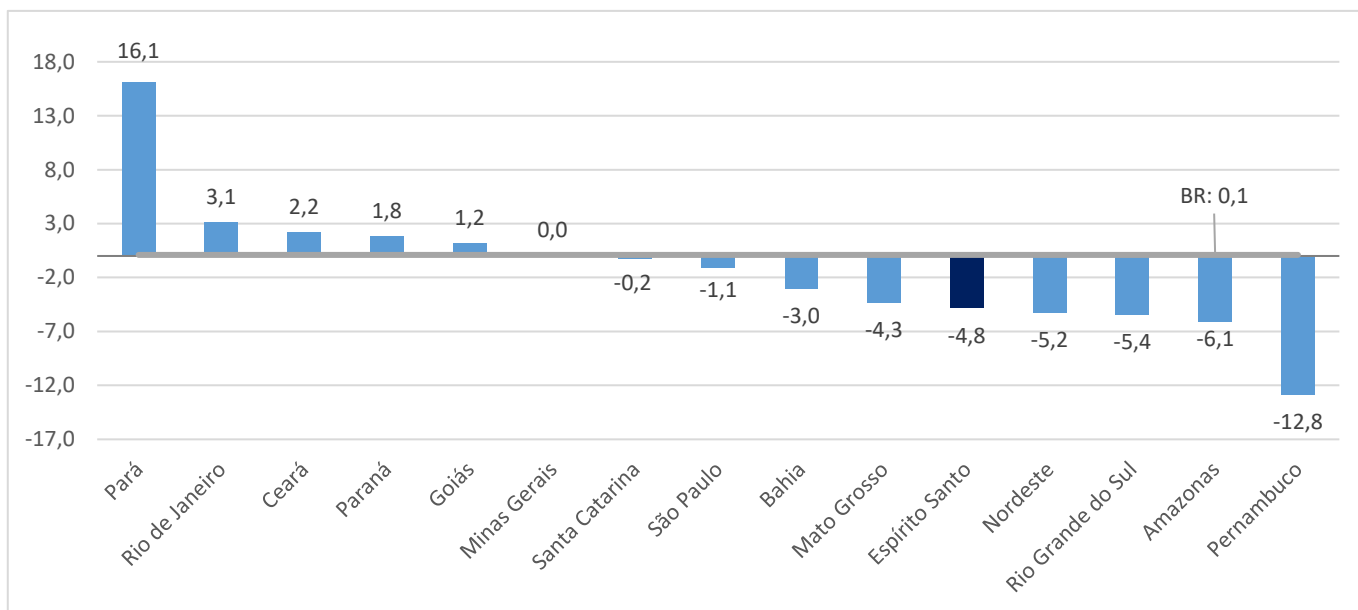
*Base igual período do ano anterior

**Base igual período anterior

Gráfico 1

Produção Industrial | Set/ 2023

Produção Industrial Brasil e Unidades da Federação Variação (%) Set23/ Ago23 – com ajuste sazonal

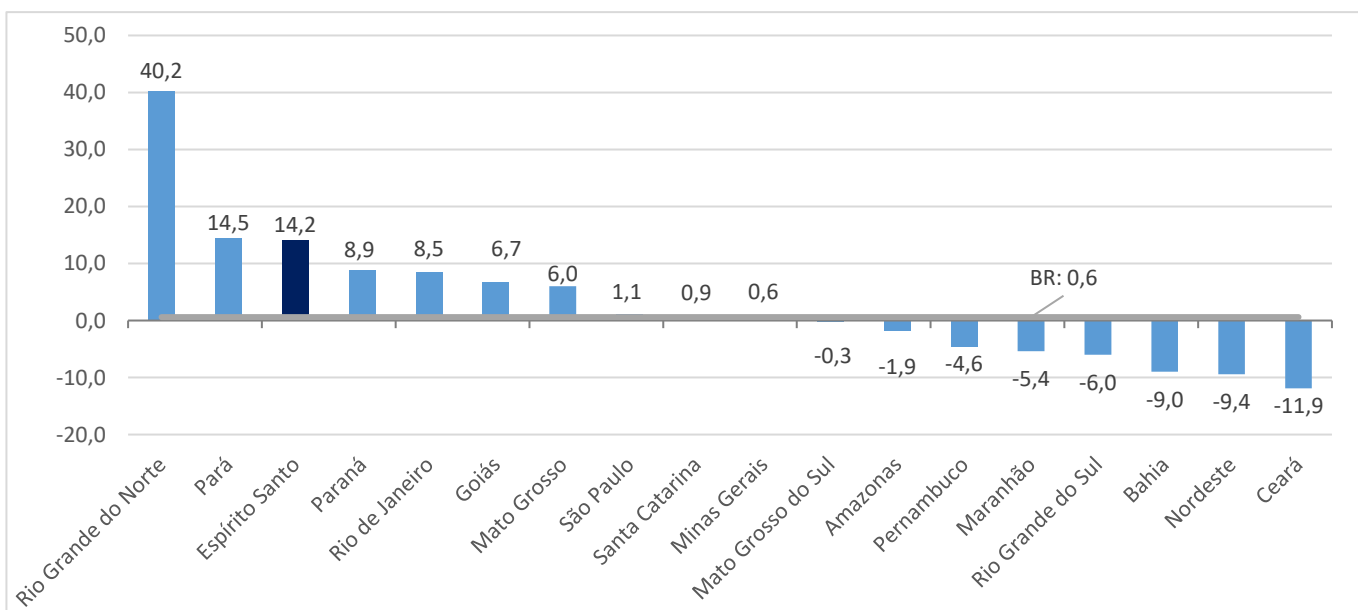


Fonte: Pesquisa Industrial Mensal - Produção Física – PIM-PF/IBGE
Elaboração: Coordenação de Estudos Econômicos – CEE/IJSN

Gráfico 2

Produção Industrial | Set/ 2023

Produção Industrial Brasil e Unidades da Federação Variação (%) Set23/ Set22

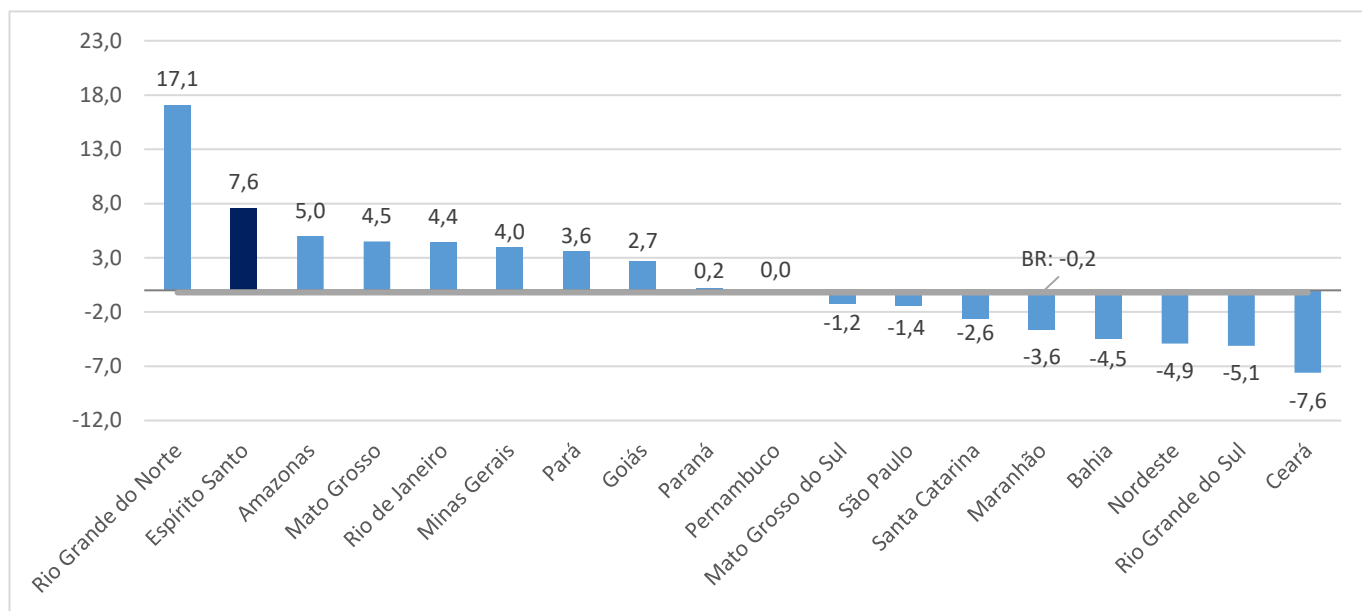


Fonte: Pesquisa Industrial Mensal - Produção Física – PIM-PF/IBGE
Elaboração: Coordenação de Estudos Econômicos – CEE/IJSN

Gráfico 3

Produção Industrial | Set/ 2023

Produção Industrial Brasil e Unidades da Federação Variação (%) acumulado no ano*



Fonte: Pesquisa Industrial Mensal - Produção Física – PIM-PF/IBGE

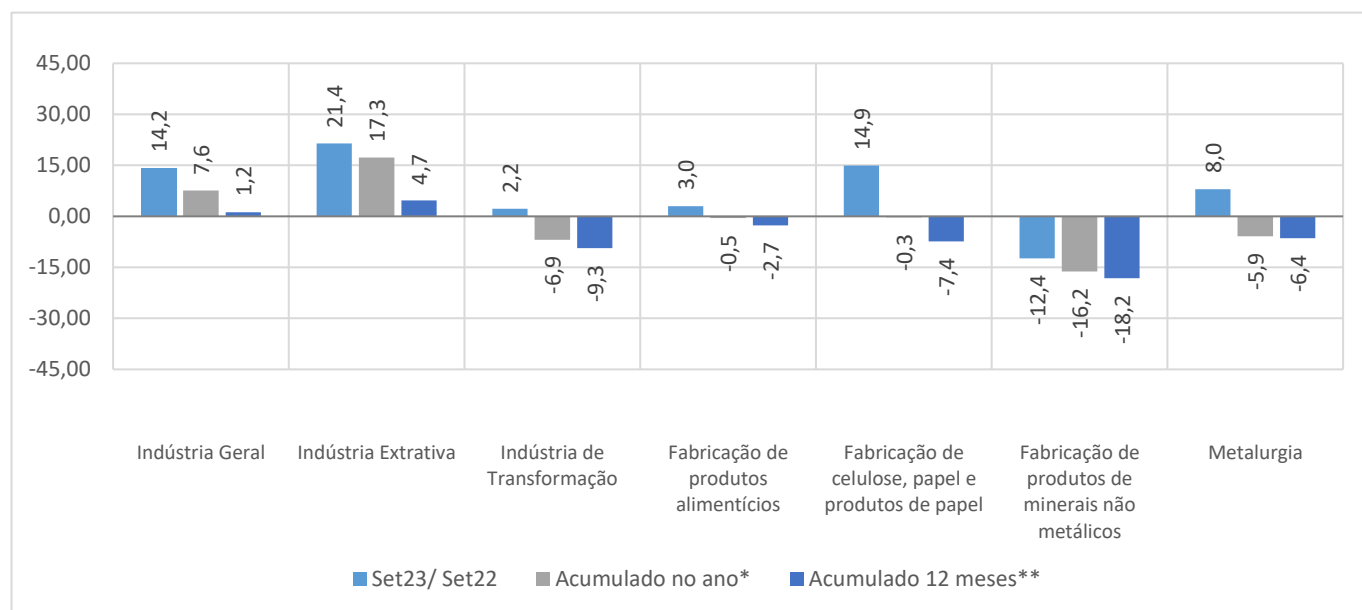
Elaboração: Coordenação de Estudos Econômicos – CEE/IJSN

*Base: igual período anterior

Gráfico 4

Produção Industrial | Set/ 2023

Produção Industrial por Atividades Espírito Santo Variação (%)



Fonte: Pesquisa Industrial Mensal - Produção Física – PIM-PF/IBGE

Elaboração: Coordenação de Estudos Econômicos – CEE/IJSN

*Base igual período do ano anterior

**Base igual período anterior

