



Produção Industrial

Abril/2024

Em abril de 2024, a produção industrial capixaba, apresentou avanço +2,7% na comparação com março de 2024, na série com ajuste sazonal. No acumulado em 12 meses sem ajuste sazonal, a indústria cresceu +14,2%.

De acordo com a Pesquisa Industrial Mensal – Produção Física (PIM-PF)¹, elaborada pelo Instituto Brasileiro de Geografia e Estatística (IBGE)², em abril de 2024, a produção industrial capixaba apresentou crescimento de +2,7%, no confronto com o mês imediatamente anterior, na série com ajuste sazonal. Assim, o estado ocupou a sexta posição no ranking das Unidades da Federação (UF's), ficando acima da média nacional, que apresentou retração de -0,5% (Tabela 1 e Gráfico 1).

Na comparação interanual, o Espírito Santo apresentou aumento de +8,2% na produção industrial, atingindo a décima posição no ranking dos estados pesquisados, com destaque para o Rio Grande do Norte (+25,6%) na primeira colocação e Santa Catarina (+16,0%) em segundo lugar. Neste período, quatro das cinco atividades industriais capixabas apresentaram resultados positivos na comparação com abril de 2023, sendo a *Fabricação de produtos alimentícios* (+10,4%), a *Indústria Extrativa* (+10,3%), a *Metalurgia* (+8,7%) e a *Fabricação de produtos minerais não metálicos* (+8,0%). No entanto, a *Fabricação de celulose, papel e produtos de papel* registrou queda acentuada na produção, retraindo -16,7%, no mesmo período (Tabela 1, Tabela 2, Gráfico 2 e Gráfico 4).

Considerando o peso das atividades na composição da taxa de crescimento do setor industrial capixaba, em abril comparado ao mesmo mês do ano anterior, o resultado da *Indústria Geral*, de +8,2%, foi impactado pela alta de quatro atividades: *Indústria Extrativa* (segmento de minérios de ferro pelletizados ou sinterizados e óleos brutos de petróleo e gás natural), com +6,8 pontos percentuais (p.p.); *Metalurgia*, com +1,2 p.p.; *Fabricação de produtos minerais não-metálicos*, com +0,7 p.p.; e a *Fabricação de produtos alimentícios*, com +0,6 p.p.. Por outro lado, a *Fabricação de celulose, papel e produtos de papel*, com -1,0 p.p., contrabalanceou a alta (Tabela 3).

No acumulado em 12 meses, a indústria capixaba registrou crescimento de +14,2%, ficando na segunda colocação entre as UF's. No Brasil, a indústria geral atingiu o resultado positivo de +1,5%, nesse período. No estado, apenas a atividade de *Fabricação de produtos minerais não-metálicos* (-5,6%) registrou queda no período. Neste contexto, as atividades que se destacaram e apresentaram resultados positivos no acumulado em 12 meses foram: a *Indústria Extrativa* (+22,5%), a *Fabricação de celulose, papel e produtos de papel* (+8,7%), a *Fabricação de Produtos Alimentícios* (+2,3%) e a *Metalurgia* (+1,3%). Na *Indústria Extrativa*, esse resultado está diretamente relacionado ao aumento na produção de pelotas de minério de ferro no Complexo de Tubarão (VALE). Complementado os dados da *indústria extrativa*, no setor de petróleo e gás, a produtividade vem aumentando juntamente com a atração de novos projetos o que impacta em toda cadeia produtiva do setor, sendo observados bons resultados tanto nos campos *offshore*, quanto nos campos petrolíferos terrestres (*Onshore*). De acordo com os dados da Agência Nacional do Petróleo (ANP)³, no acumulado deste ano, em relação ao mesmo período do ano anterior, a produção de petróleo no estado cresceu +12,3%, enquanto a produção de gás natural +23,2% (Tabela 1, Tabela 2, Tabela 3, Gráfico 3 e Gráfico 4).

¹ Excepcionalmente em abril de 2023, o IBGE apresentou uma mudança metodológica na base de dados da pesquisa PIM-PF, com a atualização do ano base para 2022=100 e a inserção de mais três estados na lista de UFs.

² IBGE – INSTITUTO BRASILEIRO DE GEOGRAFIA E ESTATÍSTICA. Indicadores IBGE. Pesquisa Industrial Mensal – Produção Física, junho de 2024.

³ ANP - AGÊNCIA NACIONAL DO PETRÓLEO, GÁS NATURAL E BIOCOMBUSTÍVEIS.

Tabela 1

Indicadores Regionais de Produção Industrial Brasil e Unidades da Federação

Abril/2024

Produção Industrial | Abr/ 2024

Atividades	Taxa de Variação (%)			
	Com Ajuste Sazonal	Sem Ajuste Sazonal		
	Abr24/ Mar24	Abr24/ Abr23	Acumulado no ano*	Acumulado 12 meses**
Brasil	-0,5	8,4	3,5	1,5
Nordeste	-0,1	2,6	0,6	-1,9
Amazonas	4,2	10,0	5,7	0,6
Pará	-11,2	-13,6	-1,7	5,0
Maranhão	-	7,6	1,4	-3,2
Ceará	3,9	12,3	7,6	-1,6
Rio Grande do Norte	-	25,6	24,4	21,4
Pernambuco	12,2	13,2	3,1	4,5
Bahia	-5,4	-3,5	1,6	-0,2
Minas Gerais	-0,5	3,7	2,6	2,3
Espírito Santo	2,7	8,2	6,2	14,2
Rio de Janeiro	0,1	4,4	5,5	6,5
São Paulo	1,9	10,8	4,3	0,5
Paraná	12,8	10,9	0,7	3,0
Santa Catarina	0,4	16,0	6,5	2,4
Rio Grande do Sul	0,2	11,7	5,0	-0,7
Mato Grosso do Sul	-	2,0	2,2	-0,3
Mato Grosso	4,4	8,1	6,8	8,7
Goiás	-0,9	12,7	11,3	9,5

Fonte: Pesquisa Industrial Mensal - Produção Física – PIM-PF/IBGE

Elaboração: Coordenação de Estudos Econômicos – CEE/IJSN

*Base igual período do ano anterior

**Base igual período anterior

Tabela 2

Produção Industrial | Abr/ 2024

Composição da taxa de crescimento da Indústria Geral Espírito Santo Variação (%) – Abril/2024

Atividades	Taxa de Variação (%) – Sem Ajuste Sazonal		
	Abr24/ Abr23	Acumulado no ano*	Acumulado 12 meses**
Brasil			
Indústria Geral	8,4	3,5	1,5
Indústria Extrativa	-1,6	3,0	7,1
Indústria de Transformação	10,3	3,6	0,6
Fabricação de produtos alimentícios	14,4	6,3	5,4
Fabricação de celulose, papel e produtos de papel	5,0	4,3	-0,5
Fabricação de produtos de minerais não metálicos	9,9	3,2	-2,0
Metalurgia	-0,4	0,0	-1,6
Espírito Santo			
Indústria Geral	8,2	6,2	14,2
Indústria Extrativa	10,3	8,3	22,5
Indústria de Transformação	4,3	2,2	0,8
Fabricação de produtos alimentícios	10,4	2,6	2,3
Fabricação de celulose, papel e produtos de papel	-16,7	-5,4	8,7
Fabricação de produtos de minerais não metálicos	8,0	2,6	-5,6
Metalurgia	8,7	4,9	1,3

Fonte: Pesquisa Industrial Mensal - Produção Física – PIM-PF/IBGE

Elaboração: Coordenação de Estudos Econômicos – CEE/IJSN

*Base igual período do ano anterior

**Base igual período anterior

Tabela 3

Produção Industrial | Abr/ 2024

Composição da taxa de crescimento da Indústria Geral Espírito Santo Pontos Percentuais – Abril/2024

Atividades	Sem Ajuste Sazonal		
	Abr24/ Abr23	Acumulado no ano*	Acumulado 12 meses**
Indústria Geral	8,2	6,2	14,2
Indústria Extrativa	6,8	5,4	13,9
Fabricação de produtos alimentícios	0,6	0,2	0,2
Fabricação de celulose, papel e produtos de papel	-1,0	-0,3	0,5
Fabricação de produtos de minerais não metálicos	0,7	0,2	-0,6
Metalurgia	1,2	0,7	0,2

Fonte: Pesquisa Industrial Mensal - Produção Física – PIM-PF/IBGE

Elaboração: Coordenação de Estudos Econômicos – CEE/IJSN

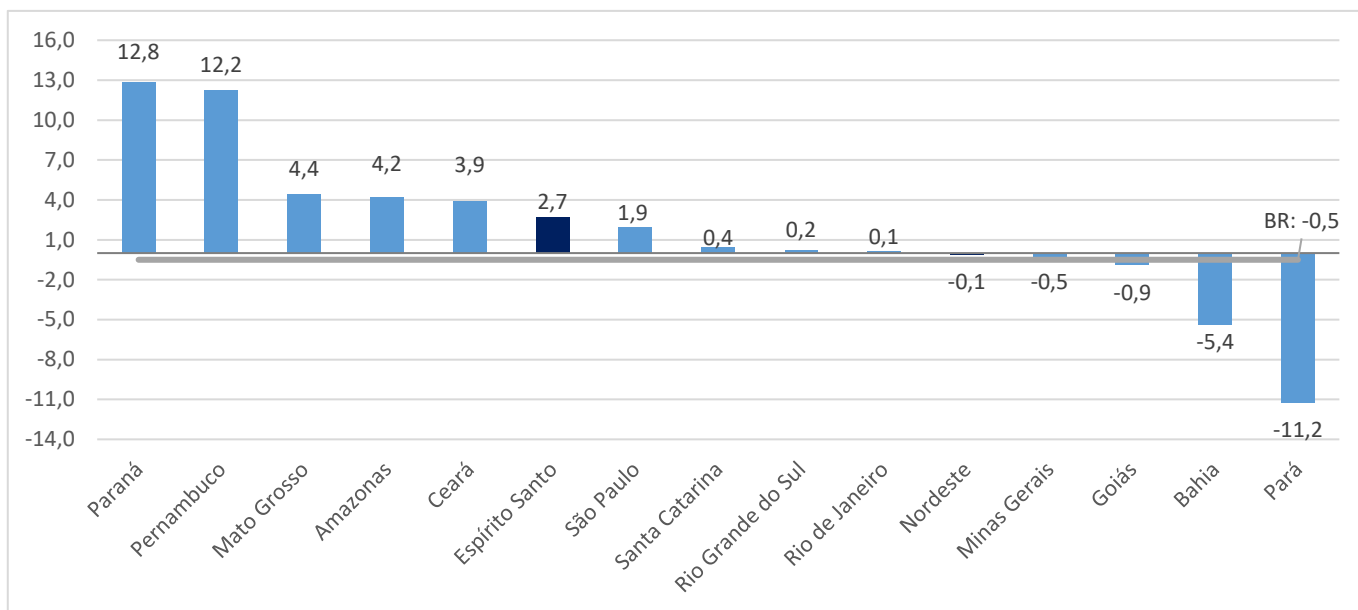
*Base igual período do ano anterior

**Base igual período anterior

Gráfico 1

Produção Industrial | Abr/ 2024

Produção Industrial Brasil e Unidades da Federação Variação (%) Abr24/ Mar24 – com ajuste sazonal

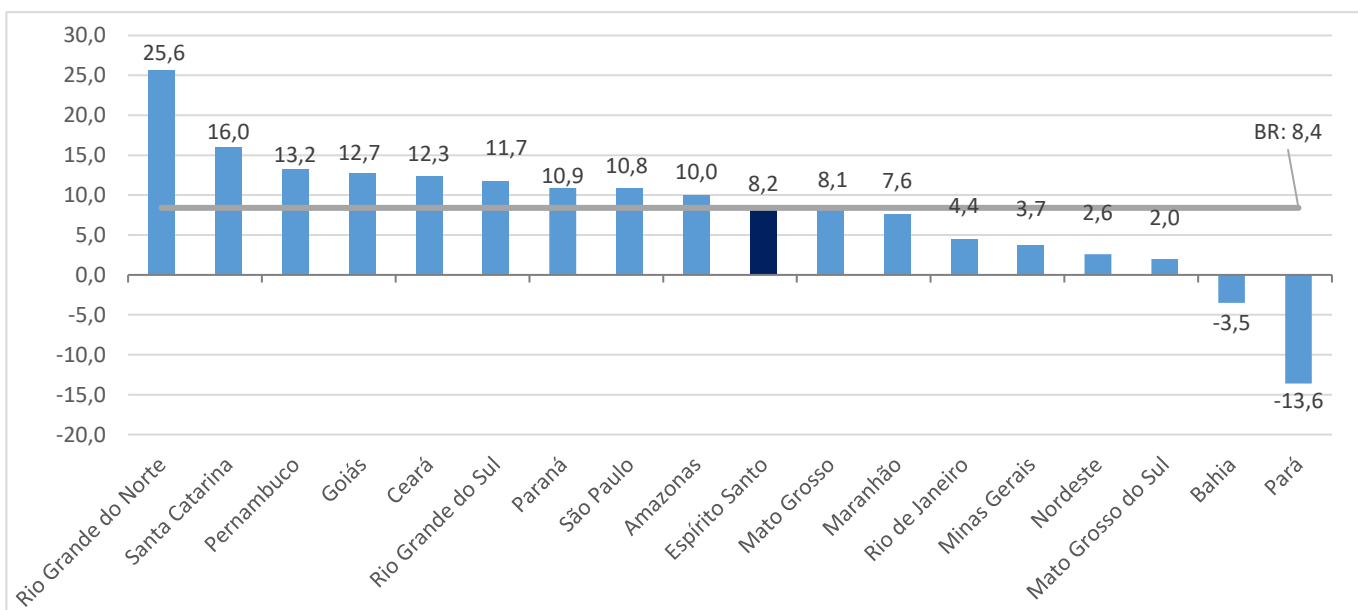


Fonte: Pesquisa Industrial Mensal - Produção Física – PIM-PF/IBGE
Elaboração: Coordenação de Estudos Econômicos – CEE/IJSN

Gráfico 2

Produção Industrial | Abr/ 2024

Produção Industrial Brasil e Unidades da Federação Variação (%) Abr24/ Abr23

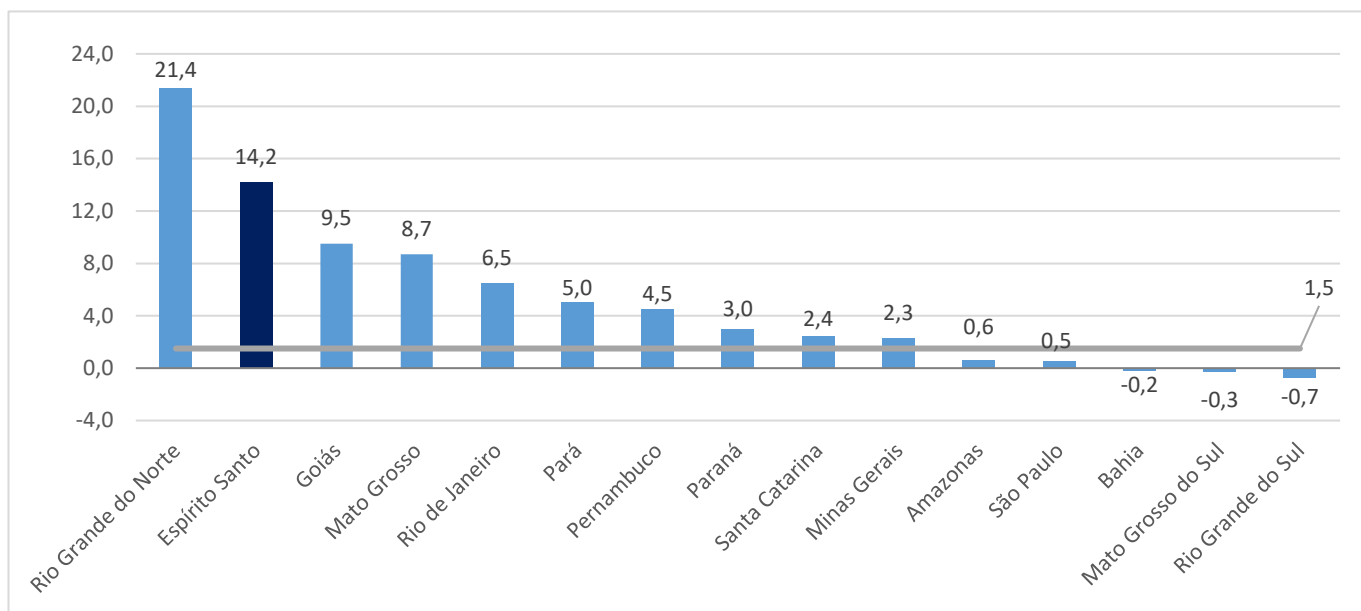


Fonte: Pesquisa Industrial Mensal - Produção Física – PIM-PF/IBGE
Elaboração: Coordenação de Estudos Econômicos – CEE/IJSN

Gráfico 3

Produção Industrial | Abr/ 2024

Produção Industrial Brasil e Unidades da Federação Variação (%) acumulado em 12 meses*



Fonte: Pesquisa Industrial Mensal - Produção Física – PIM-PF/IBGE

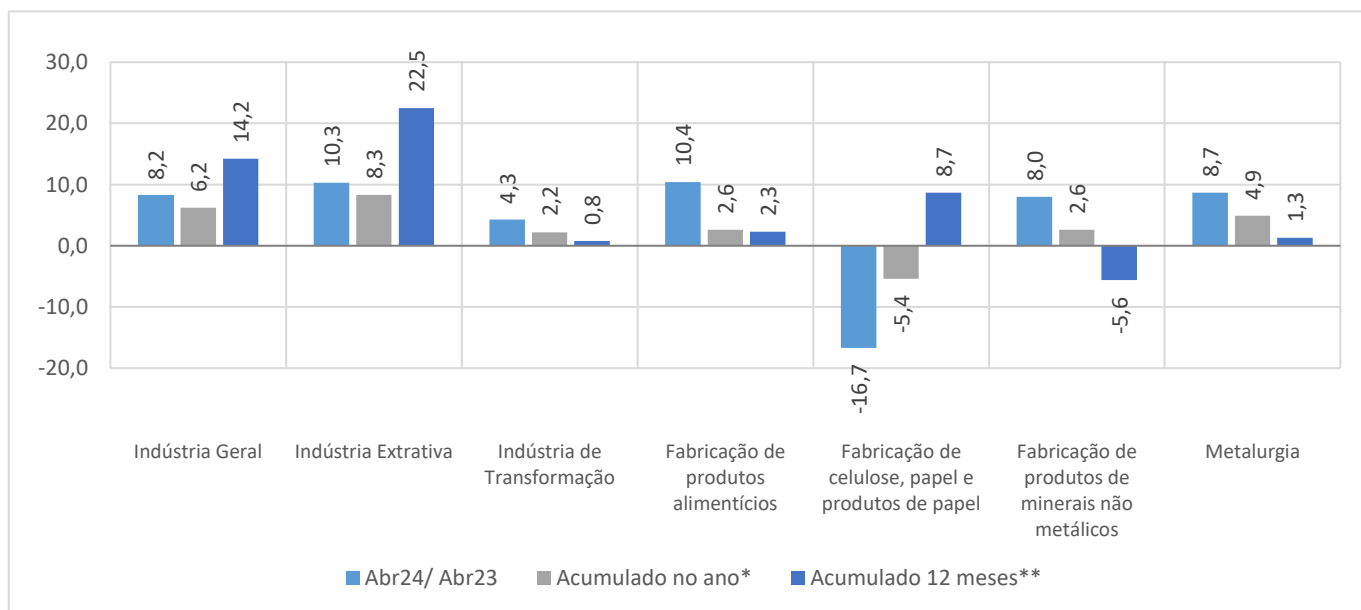
Elaboração: Coordenação de Estudos Econômicos – CEE/IJSN

*Base: igual período anterior

Gráfico 4

Produção Industrial | Abr/ 2024

Produção Industrial por Atividades Espírito Santo Variação (%)



Fonte: Pesquisa Industrial Mensal - Produção Física – PIM-PF/IBGE

Elaboração: Coordenação de Estudos Econômicos – CEE/IJSN

*Base igual período do ano anterior

**Base igual período anterior