



Em abril de 2023, a produção industrial capixaba, apresentou retração de -1,2% na comparação com março de 2023, na série livre dos efeitos sazonais. Já no acumulado do ano, a indústria caiu -2,4%.

De acordo com a Pesquisa Industrial Mensal – Produção Física (PIM-PF)¹, elaborada pelo Instituto Brasileiro de Geografia e Estatística (IBGE)², em abril de 2023 a produção industrial capixaba apresentou retração de -1,2%, no confronto com o mês imediatamente anterior, na série com ajuste sazonal. Assim, o estado ocupou a sétima posição no ranking das unidades da Federação (UF's), enquanto a média nacional apresentou queda de -0,6% (Tabela 1 e Gráfico 1).

Na comparação interanual, o Espírito Santo apresentou queda de -1,4% na produção industrial, alcançando a nona posição no ranking dos estados pesquisados, com destaque para o Rio Grande do Norte (+14,5%) na primeira colocação, seguido do Mato Gross (+11,0%) e Pará (+5,1%). Neste período, três das cinco atividades industriais capixabas apresentaram resultados positivos na comparação com abril de 2022: *Indústria Extrativa* (+3,6%), a *Fabricação de celulose, papel e produtos de papel* (+3,0%) e a *Fabricação de produtos alimentícios* (+0,9%). No entanto, as atividades de *Fabricação de produtos minerais não metálicos* (-18,2%) e *Metalurgia* (-12,7%) apresentaram forte queda na variação interanual (Tabela 1, Tabela 2, Gráfico 2 e Gráfico 4).

Considerando o peso das atividades na composição da taxa de crescimento do setor industrial capixaba, em comparação com abril do ano anterior, verifica-se um resultado negativo na Indústria Geral de -1,4%. Neste período, as duas atividades que contribuíram para esse resultado foram: a *Metalurgia* (-2,0 ponto percentual (p.p.)) e a *Fabricação de produtos minerais não-metálicos* (-1,9 p.p.). Por outro lado, as atividades da pesquisa que apresentaram contribuição positiva na comparação interanual foram: *Indústria Extrativa* (segmento de minérios de ferro pelotizados ou sinterizados e óleos brutos de petróleo e gás natural) (+2,3 p.p.), a *Fabricação de celulose, papel e produtos de papel* (+0,2 p.p.) e a *Fabricação de produtos alimentícios* (+0,1 p.p.) (Tabela 3).

No acumulado do ano a indústria capixaba retraiu -2,4%, alcançando a décima posição entre as UF's, enquanto no Brasil a variação foi de -1,0%. As atividades responsáveis por esse resultado no estado foram: a *Fabricação de produtos minerais não-metálicos* (-19,5%), a *Metalurgia* (-11,0%), a *Fabricação de produtos alimentícios* (-3,4%) e a *Fabricação de celulose, papel e produtos de papel* (-3,0%). Neste contexto, a única atividade que apresentou resultado positivo no acumulado do ano foi a *Indústria Extrativa* (+2,6%). No que se refere a *Indústria Extrativa*, esse resultado está diretamente relacionado ao aumento na produção de pelotas de minério no período. Corroborando a esse resultado a indústria petrolífera no estado, vem retomando a sua capacidade produtiva de petróleo e gás natural em 2023. No mês de abril de 2023, em relação a março de 2023, a produção de petróleo cresceu (+3,90%) e enquanto a produção de gás natural (+5,05%), segundo os dados da Agência Nacional do Petróleo (ANP)³ (Tabela 1, Tabela 2, Tabela 3 e Gráfico 3).

¹ Excepcionalmente em abril de 2023, o IBGE apresentou uma mudança metodológica na base de dados da pesquisa PIM-PF, com a atualização do ano base para 2022=100 e a inserção de mais três estados na lista de UF's.

² IBGE – INSTITUTO BRASILEIRO DE GEOGRAFIA E ESTATÍSTICA. Indicadores IBGE. Pesquisa Industrial Mensal – Produção Física, junho de 2023.

³ ANP - AGÊNCIA NACIONAL DO PETRÓLEO, GÁS NATURAL E BIOCOMBUSTÍVEIS.

Tabela 1

Produção Industrial | Abr/ 2023

Indicadores Regionais de Produção Industrial Brasil e Unidades da Federação

Abril/2023

Atividades	Taxa de Variação (%)			
	Com Ajuste Sazonal	Sem Ajuste Sazonal		
	Abr23/ Mar23	Abr23/ Abr22	Acumulado no ano*	Acumulado 12 meses**
Brasil	-0,6	-2,7	-1,0	-0,2
Nordeste	-2,4	-4,8	-4,3	-2,4
Amazonas	-14,2	0,6	11,2	7,6
Pará	0,3	5,1	-0,4	-6,1
Maranhão	-	-16,4	1,7	-
Ceará	-3,7	-7,8	-4,7	-4,4
Rio Grande do Norte	-	14,5	0,6	-
Pernambuco	-5,5	-6,7	-4,1	-4,9
Bahia	1,1	0,8	-3,7	-0,9
Minas Gerais	-3,0	2,2	6,5	1,3
Espírito Santo	-1,2	-1,4	-2,4	-9,7
Rio de Janeiro	-1,8	-4,2	3,4	3,5
São Paulo	-0,2	-3,6	-3,2	0,2
Paraná	-2,2	-0,9	-0,4	-3,4
Santa Catarina	1,1	-5,9	-4,5	-3,7
Rio Grande do Sul	2,2	-7,2	-8,7	-1,7
Mato Grosso do Sul	-	-5,4	0,6	-
Mato Grosso	0,1	11,0	-3,6	9,9
Goiás	-1,5	-1,3	-1,5	-2,2

Fonte: Pesquisa Industrial Mensal - Produção Física - PIM-PF/IBGE

Elaboração: Coordenação de Estudos Econômicos - CEE/IJSN

*Base igual período do ano anterior

**Base igual período anterior

Tabela 2

Produção Industrial | Abr/ 2023

Composição da taxa de crescimento da Indústria Geral Espírito Santo Variação (%) – Abril/2023

Atividades	Taxa de Variação (%) – Sem Ajuste Sazonal		
	Abr23/ Abr22	Acumulado no ano*	Acumulado 12 meses**
Brasil			
Indústria Geral	-2,7	-1,0	-0,2
Indústria Extrativa	1,4	2,9	-1,9
Indústria de Transformação	-3,5	-1,6	0,0
Fabricação de produtos alimentícios	2,0	0,9	-0,1
Fabricação de celulose, papel e produtos de papel	-2,4	-0,8	2,9
Fabricação de produtos de minerais não metálicos	-9,6	-9,6	-7,0
Metalurgia	-5,5	-4,8	-5,0
Espírito Santo			
Indústria Geral	-1,4	-2,4	-9,7
Indústria Extrativa	3,6	2,6	-16,1
Indústria de Transformação	-9,6	-10,8	-8,0
Fabricação de produtos alimentícios	0,9	-3,4	-6,9
Fabricação de celulose, papel e produtos de papel	3,0	-3,0	2,9
Fabricação de produtos de minerais não metálicos	-18,2	-19,5	-14,3
Metalurgia	-12,7	-11,0	-9,1

Fonte: Pesquisa Industrial Mensal - Produção Física – PIM-PF/IBGE

Elaboração: Coordenação de Estudos Econômicos – CEE/IJSN

*Base igual período do ano anterior

**Base igual período anterior

Tabela 3

Produção Industrial | Abr/ 2023

Composição da taxa de crescimento da Indústria Geral Espírito Santo Pontos Percentuais – Abril/2023

Atividades	Sem Ajuste Sazonal		
	Abr23/ Abr22	Acumulado no ano*	Acumulado 12 meses**
Indústria Geral	-1,4	-2,4	-9,7
Indústria Extrativa	2,3	1,6	-
Fabricação de produtos alimentícios	0,1	-0,2	-
Fabricação de celulose, papel e produtos de papel	0,2	-0,2	-
Fabricação de produtos de minerais não metálicos	-1,9	-2,0	-
Metalurgia	-2,0	-1,7	-

Fonte: Pesquisa Industrial Mensal - Produção Física – PIM-PF/IBGE

Elaboração: Coordenação de Estudos Econômicos – CEE/IJSN

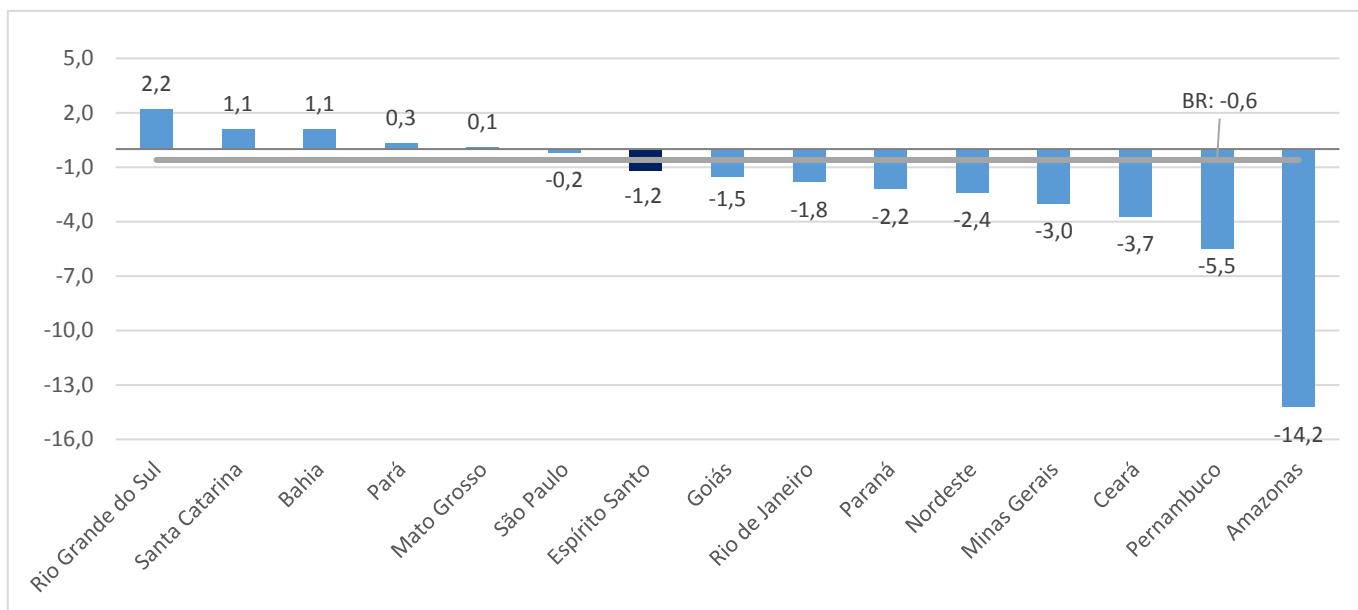
*Base igual período do ano anterior

**Base igual período anterior

Gráfico 1

Produção Industrial | Abr/ 2023

Produção Industrial Brasil e Unidades da Federação Variação (%) Abr23/ Mar23 – com ajuste sazonal

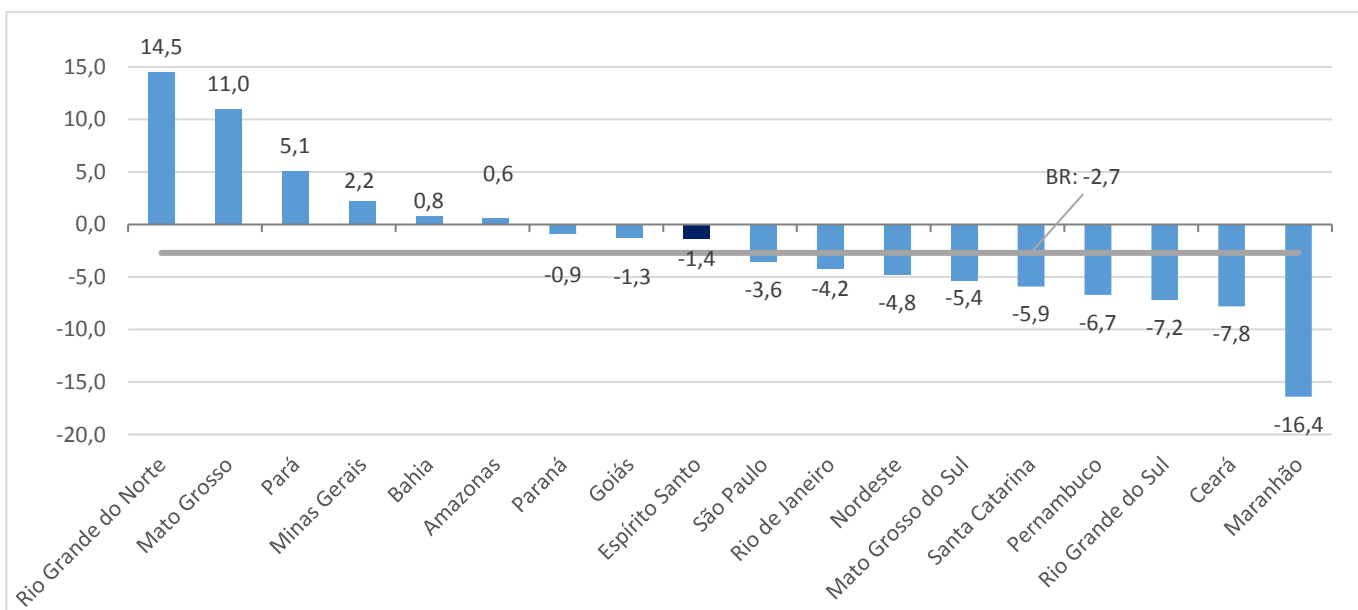


Fonte: Pesquisa Industrial Mensal - Produção Física – PIM-PF/IBGE
Elaboração: Coordenação de Estudos Econômicos – CEE/IJSN

Gráfico 2

Produção Industrial | Abr/ 2023

Produção Industrial Brasil e Unidades da Federação Variação (%) Abr23/ Abr22

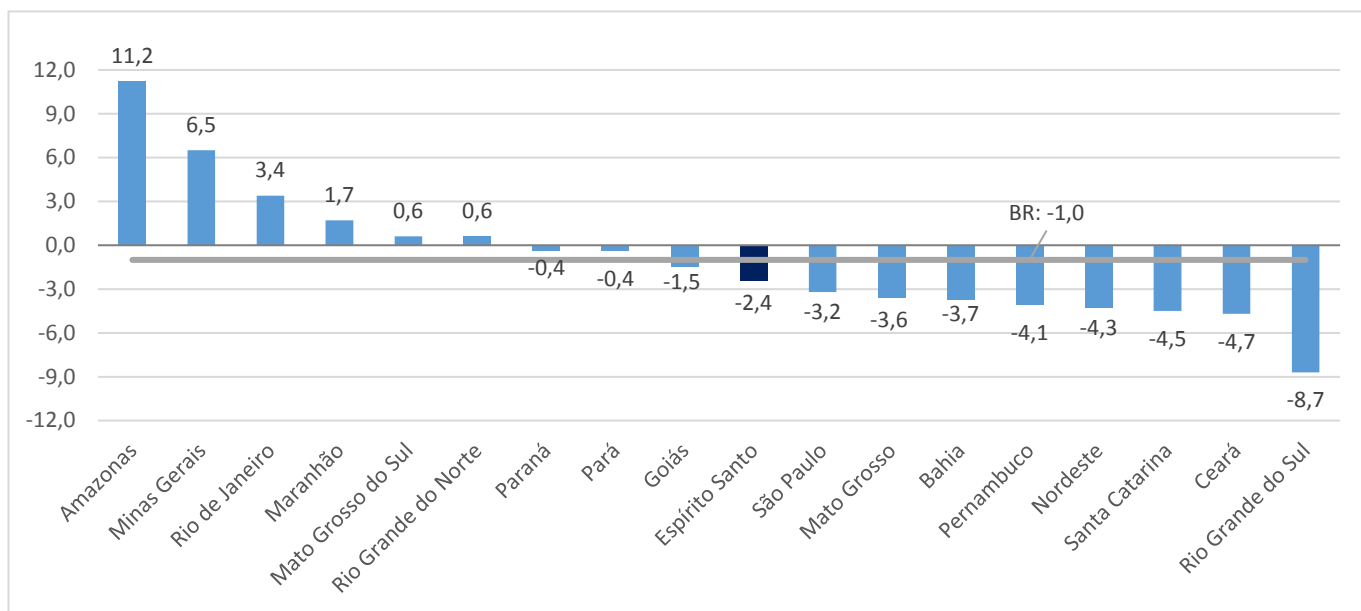


Fonte: Pesquisa Industrial Mensal - Produção Física – PIM-PF/IBGE
Elaboração: Coordenação de Estudos Econômicos – CEE/IJSN

Gráfico 3

Produção Industrial | Abr/ 2023

Produção Industrial Brasil e Unidades da Federação Variação (%) acumulado no ano*



Fonte: Pesquisa Industrial Mensal - Produção Física – PIM-PF/IBGE

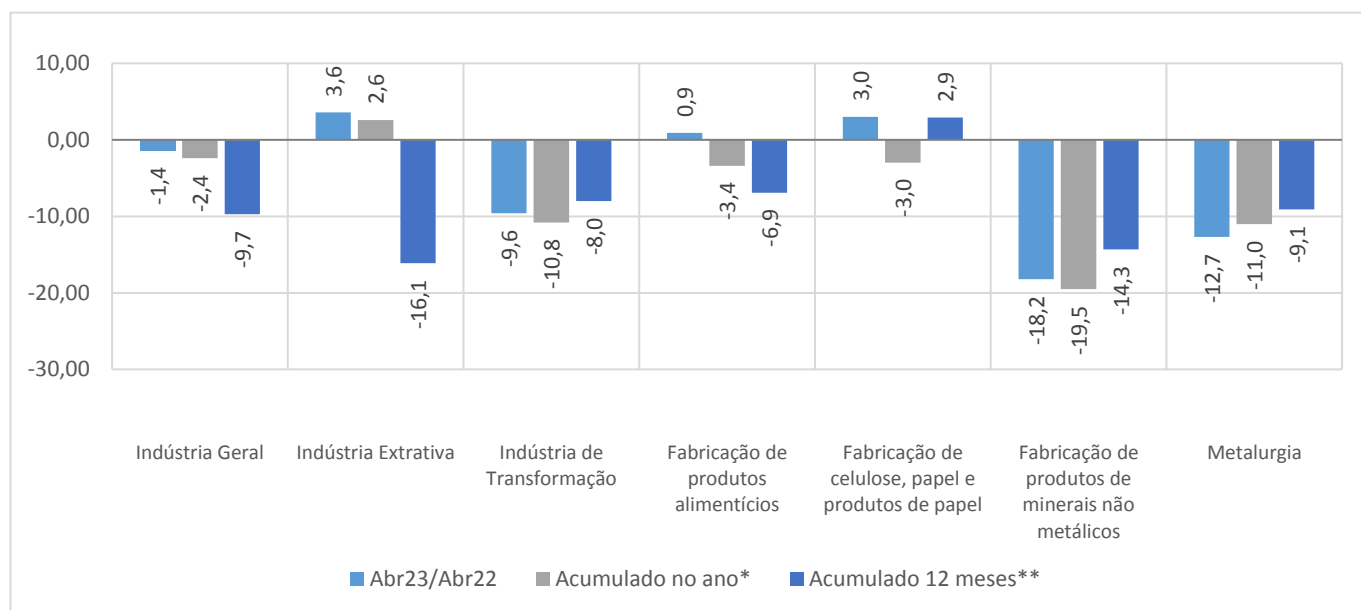
Elaboração: Coordenação de Estudos Econômicos – CEE/IJSN

*Base: igual período anterior

Gráfico 4

Produção Industrial | Abr/ 2023

Produção Industrial por Atividades Espírito Santo Variação (%)



Fonte: Pesquisa Industrial Mensal - Produção Física – PIM-PF/IBGE

Elaboração: Coordenação de Estudos Econômicos – CEE/IJSN

*Base igual período do ano anterior

**Base igual período anterior