

O volume de serviços¹ no Espírito Santo cresceu +13,3% na comparação interanual. Já contra o mês imediatamente anterior houve aumento de +3,6%.

De acordo com a Pesquisa Mensal de Serviços (PMS), elaborada pelo Instituto Brasileiro de Geografia e Estatística (IBGE), em abril de 2022, o volume de serviços no Espírito Santo avançou +3,6%, frente ao mês imediatamente anterior. Com esse resultado, o estado obteve desempenho superior ao do Brasil (+0,2%) e ocupou a terceira colocação no ranking das Unidades da Federação (UFs). Já na comparação interanual, houve crescimento de +13,3%, acima do visto no país (+9,4%) e décimo segunda melhor performance entre as UFs. Assim, o setor registrou o décimo quinto resultado positivo consecutivo, no comparativo com mesmo mês do ano anterior, apresentando expansão em quatro das cinco atividades pesquisadas no Espírito Santo (Tabela 1, Gráfico 1 e Gráfico 2).

Entre os segmentos investigados no estado, na comparação interanual, o crescimento mais expressivo ocorreu nos *Serviços prestados às famílias* (+108,2%), que inclui as atividades mais afetadas pela pandemia de covid-19, tais como restaurantes, hotéis, academias e salões de beleza. Esse resultado deve-se à baixa base de comparação em abril de 2021, provocada pela aceleração nos casos de covid-19 no estado. Na sequência, aparecem *Transportes, serviços auxiliares aos transportes e correio* (+16,1%), que possui o maior peso na estrutura de serviços, no estado; *Serviços profissionais, administrativos e complementares* (+10,3%); e *Outros serviços* (+7,6%). Em contrapartida, *Serviços de informação e comunicação* (-5,0%) foi o único segmento a registrar recuo nessa base de comparação (Tabela 1 e Gráfico 3).

No acumulado ano, o volume de serviços, no Espírito Santo obteve incremento de +10,8%, superando o desempenho nacional (+9,5%). Já nos últimos 12 meses, o volume de serviços alcançou +12,4%, ligeiramente abaixo da média nacional de +12,8% (Tabela 1, Gráfico 1, Gráfico 3 e Gráfico 4).

Por sua vez, a receita nominal de serviços no Espírito Santo expandiu +24,2%, na comparação interanual. Setorialmente, houve avanço em todas as cinco atividades averiguadas: *Serviços prestados às famílias* (+128,2%); *Transportes, serviços auxiliares aos transportes e correio* (+27,0%); *Outros serviços* (+17,3%); *Serviços profissionais, administrativos e complementares* (+16,2%); e *Serviços de informação e comunicação* (+2,4%). No acumulado no ano, a receita nominal de serviços mostrou aumento de +19,8%, enquanto no acumulado em 12 meses o acréscimo foi de +19,7%. Em todas as medidas de desempenho, a receita nominal cresceu em magnitude consideravelmente superior ao volume de vendas, evidenciando o impacto da inflação elevada sobre o setor de serviços capixaba (Tabela 2 e Gráfico 4).

O volume das atividades turísticas, medido pelo Índice de Atividades Turísticas – IATUR², registrou ampliação de +2,2% no confronto com o mês imediatamente anterior, na série com ajuste sazonal, ao passo que na comparação interanual a alta foi de +123,3%. Já no acumulado no ano e no acumulado em 12 meses, os avanços foram, respectivamente, de +53,2% e +50,8%. Para as mesmas bases de comparação, a receita nominal das atividades turísticas apresentou variações de +8,5% frente ao mês imediatamente anterior, +148,5% na comparação interanual, +71,4% no acumulado no ano e +69,1% no acumulado em 12 meses (Gráfico 5).

¹ O IBGE a partir do mês de outubro de 2015 passou a divulgar a série de volume de serviços com intuito de fornecer informações sobre o desempenho real do setor, ou seja, sem a influência dos preços sobre a atividade. A metodologia do indicador pode ser encontrada em: <http://migre.me/s9nKA>

² O IATUR é calculado a partir de um grupamento especial das atividades abrangidas pela PMS.

Tabela 1

Serviços | Abr/2022

Volume de Serviços
Brasil e Espírito Santo
Variação (%) – Abril/2022

| Atividades | Interanual* | Acumulado no ano* | Acumulado 12 meses** |
|---|-------------|-------------------|----------------------|
| Brasil | | | |
| Total | 9,4 | 9,5 | 12,8 |
| 1. Serviços prestados às famílias | 60,8 | 37,3 | 39,0 |
| 2. Serviços de informação e comunicação | 1,6 | 3,2 | 8,5 |
| 3. Serviços profissionais, administrativos e complementares | 7,8 | 8,1 | 9,9 |
| 4. Transportes, serviços auxiliares aos transportes e correio | 15,5 | 15,6 | 17,6 |
| 5. Outros serviços | -7,7 | -3,8 | 2,0 |
| Espírito Santo | | | |
| Total | 13,3 | 10,8 | 12,4 |
| 1. Serviços prestados às famílias | 108,2 | 46,5 | 44,2 |
| 2. Serviços de informação e comunicação | -5,0 | -4,4 | 0,8 |
| 3. Serviços profissionais, administrativos e complementares | 10,3 | 10,1 | 12,5 |
| 4. Transportes, serviços auxiliares aos transportes e correio | 16,1 | 14,5 | 15,1 |
| 5. Outros serviços | 7,6 | 8,2 | 8,0 |

Fonte: Pesquisa Mensal de Serviços – PMS/IBGE

Elaboração: Coordenação de Estudos Econômicos – CEE/IJSN

*Base igual período do ano anterior

**Base igual período anterior

Tabela 2

Serviços | Abr/2022

Receita Nominal de Serviços
Brasil e Espírito Santo
Variação (%) – Abril/2022

| Atividades | Interanual* | Acumulado no ano* | Acumulado 12 meses** |
|---|-------------|-------------------|----------------------|
| Brasil | | | |
| Total | 16,5 | 15,7 | 17,8 |
| 1. Serviços prestados às famílias | 67,9 | 44,5 | 42,7 |
| 2. Serviços de informação e comunicação | 5,7 | 7,4 | 11,8 |
| 3. Serviços profissionais, administrativos e complementares | 14,8 | 14,4 | 15,1 |
| 4. Transportes, serviços auxiliares aos transportes e correio | 24,0 | 22,5 | 23,7 |
| 5. Outros serviços | -0,9 | 2,3 | 6,6 |
| Espírito Santo | | | |
| Total | 24,2 | 19,8 | 19,7 |
| 1. Serviços prestados às famílias | 128,2 | 58,6 | 54,5 |
| 2. Serviços de informação e comunicação | 2,4 | 2,7 | 6,7 |
| 3. Serviços profissionais, administrativos e complementares | 16,2 | 16,4 | 18,6 |
| 4. Transportes, serviços auxiliares aos transportes e correio | 27,0 | 22,9 | 21,8 |
| 5. Outros serviços | 17,3 | 16,3 | 13,6 |

Fonte: Pesquisa Mensal de Serviços – PMS/IBGE

Elaboração: Coordenação de Estudos Econômicos – CEE/IJSN

*Base igual período do ano anterior

**Base igual período anterior



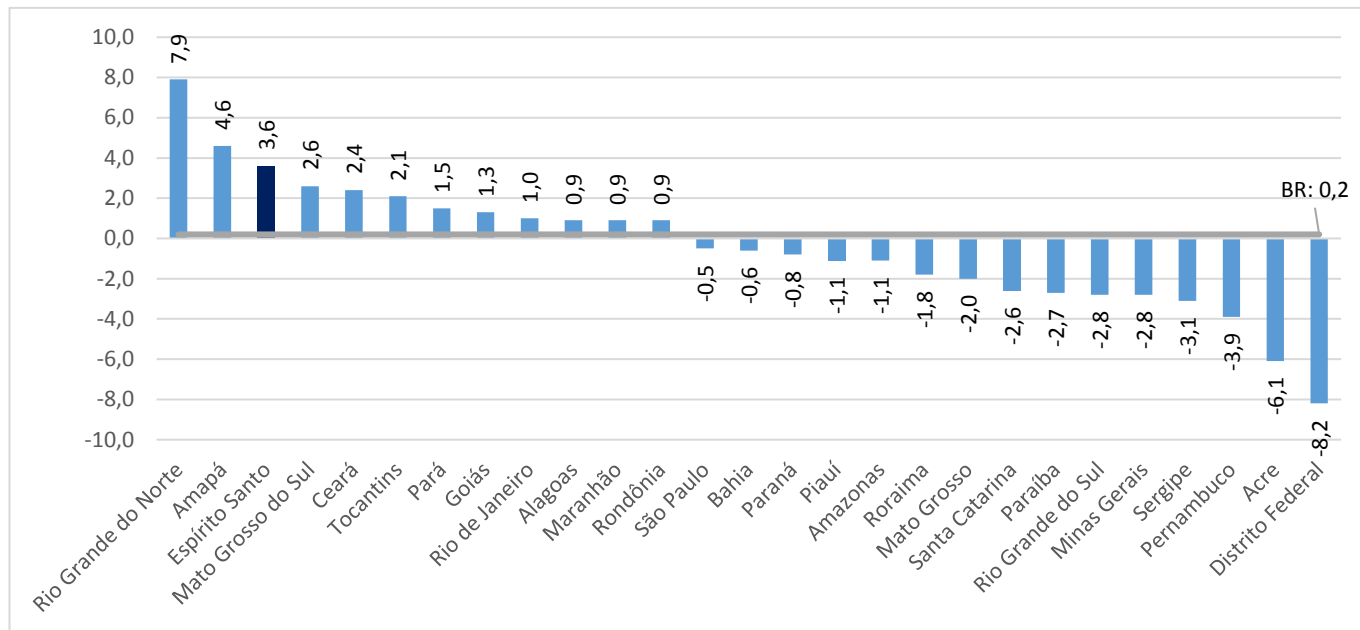
Serviços | Abril/2022

Resenha de Conjuntura | IJSN | Ano XV | Número 50 | Divulgação: Jun/2022

Gráfico 1

Serviços | Abr/2022

Volume de Serviços Brasil e Unidades da Federação Variação (%) Abril22/Março22 – com ajuste sazonal

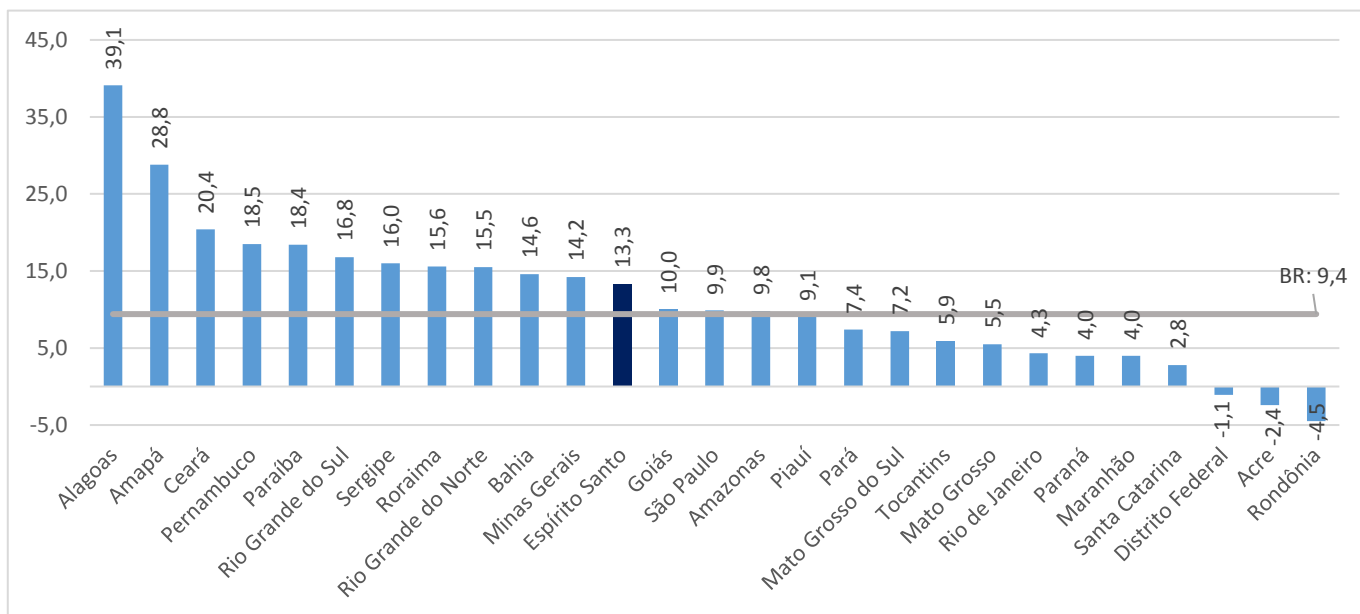


Fonte: Pesquisa Mensal de Serviços – PMS/IBGE
Elaboração: Coordenação de Estudos Econômicos – CEE/IJSN

Gráfico 2

Serviços | Abr/2022

Receita Nominal de Serviços Espírito Santo Variação (%) Abril22/Abril21



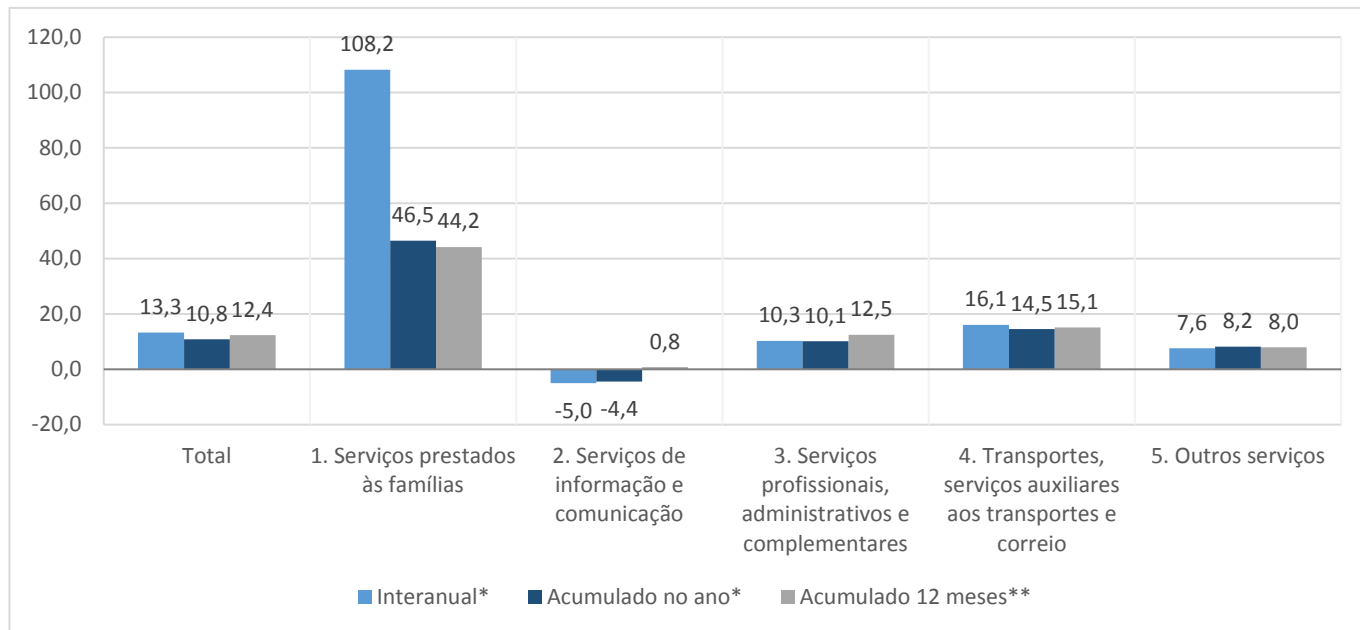
Fonte: Pesquisa Mensal de Serviços – PMS/IBGE
Elaboração: Coordenação de Estudos Econômicos – CEE/IJSN



Gráfico 3

Serviços | Abr/2022

Volume de Serviços Atividades de Serviços – Espírito Santo Variação (%) – Abril/2022

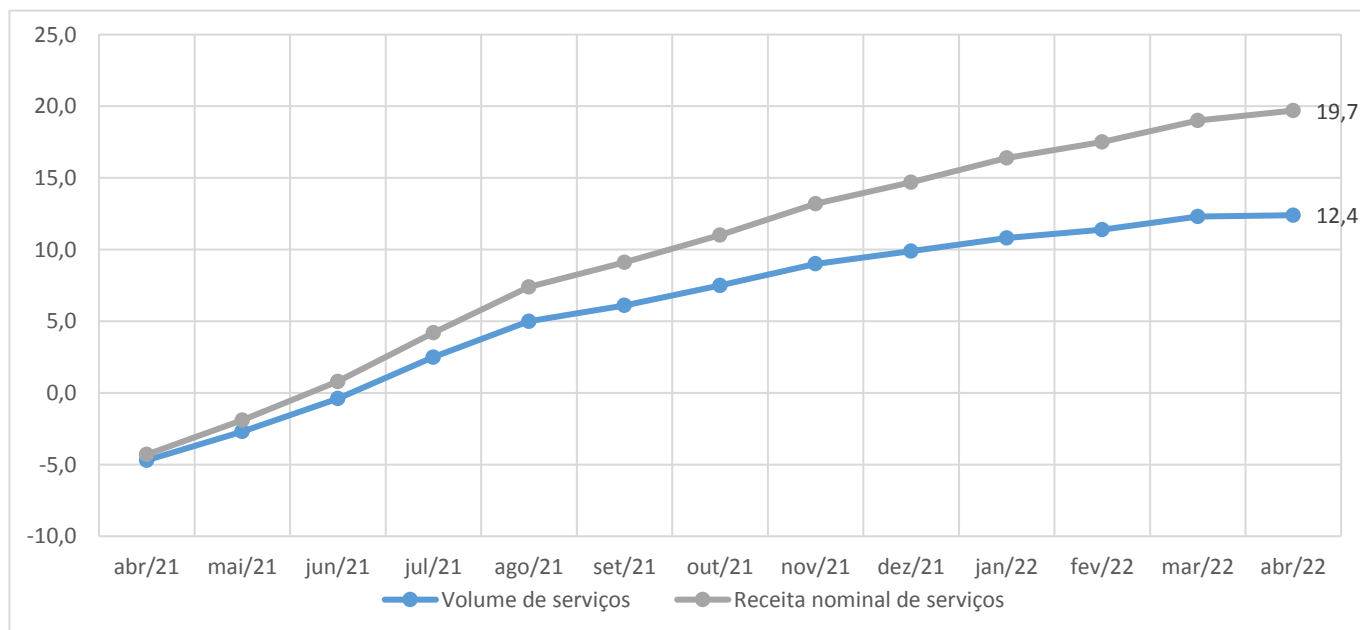


Fonte: Pesquisa Mensal de Serviços – PMS/IBGE
Elaboração: Coordenação de Estudos Econômicos – CEE/IJSN

Gráfico 4

Serviços | Abr/2022

Volume de Serviços e da Receita Nominal de Serviços Espírito Santo Variação (%) Acumulada em 12 Meses



Fonte: Pesquisa Mensal de Serviços – PMS/IBGE
Elaboração: Coordenação de Estudos Econômicos – CEE/IJSN
*Base igual período do ano anterior



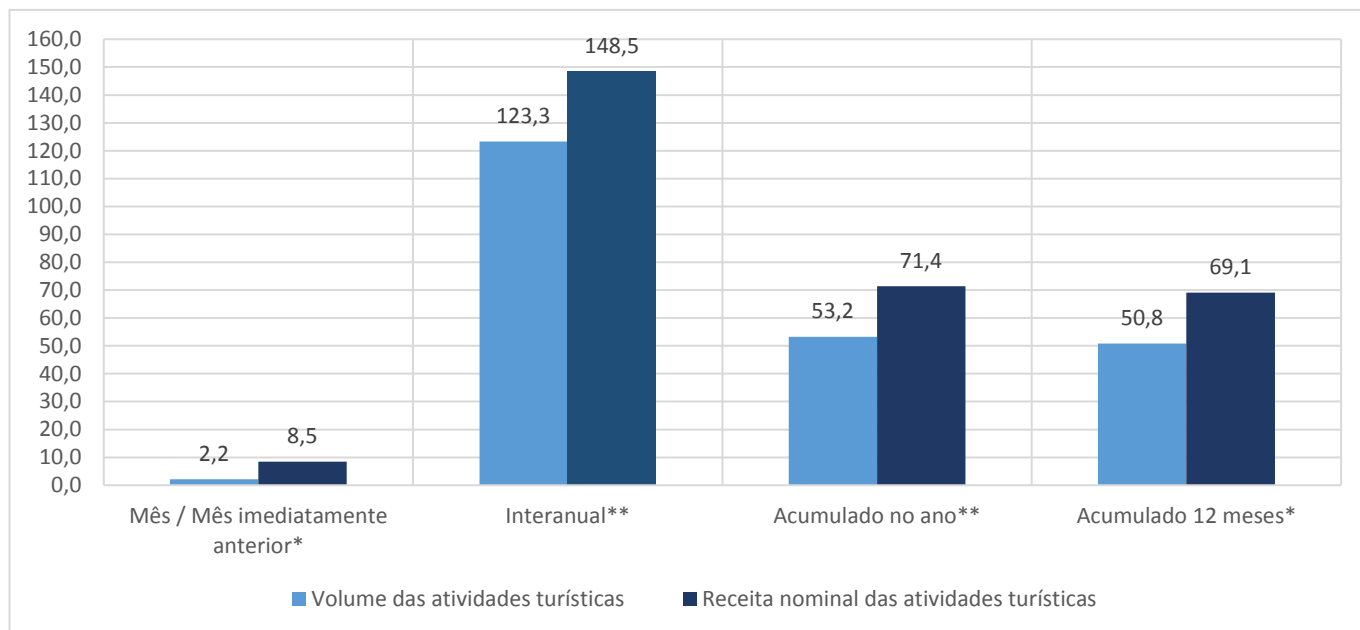
Gráfico 5

Serviços | Abr/2022

Varição (%) do Índice de Atividades Turísticas – IATUR

Espírito Santo

Varição (%) – Abril/2022



Fonte: IBGE – Pesquisa Mensal de Serviços

Elaboração: Coordenação de Estudos Econômicos – CEE/IJSN

*Base igual período anterior

**Base igual período do ano anterior