

Em março de 2022, a produção industrial capixaba, apresentou queda de -3,0% na comparação com fevereiro de 2022, na série livre dos efeitos sazonais. Já no acumulado do ano, a indústria cresceu +1,6%.

De acordo com a Pesquisa Industrial Mensal – Produção Física (PIM-PF), elaborada pelo Instituto Brasileiro de Geografia e Estatística (IBGE)¹, em março de 2022 a produção industrial capixaba apresentou queda de -3,0%, no confronto com o mês imediatamente anterior, na série com ajuste sazonal, enquanto a indústria nacional apresentou estabilidade +0,3% no período. Com este resultado, o nível de produção da indústria estadual ocupou a décima terceira posição no ranking das unidades da Federação (UF's) pesquisadas (Tabela 1 e Gráfico 1).

Na comparação interanual, o Espírito Santo apresentou queda de -2,3% na produção industrial, alcançando a décima posição entre os estados pesquisados, com destaque para o Mato Grosso (+22,9%) na primeira colocação. Neste período, apenas duas das cinco atividades industriais capixabas apresentaram resultados positivos. Na comparação com março de 2021, a atividade de Metalurgia (+38,2%) e a *Fabricação de celulose, papel e produtos de papel* (+0,5%) apresentaram os melhores desempenhos. No entanto, as atividades da *Indústria Extrativa* (-16,2%), a *Fabricação de produtos alimentícios* (-15,5%) e a *Fabricação de produtos minerais não-metálicos* (-7,2%), contribuíram negativamente na variação interanual. Apesar da retomada da produção industrial no início do ano de 2022, os resultados de alguns setores não foram suficientes para apresentar o retorno da produção da indústria capixaba neste período (Tabela 1, Tabela 2, Gráfico 2 e Gráfico 4).

Ao se levar em consideração o peso das atividades no setor industrial estadual na composição da taxa, em comparação com março do ano anterior, verifica-se resultado negativo na Indústria Geral de -2,3 pontos percentuais (p.p.). Esse resultado foi puxado principalmente pela *Indústria Extrativa* (segmento de minérios de ferro pelotizados ou sinterizados e óleos brutos de petróleo e gás natural) (-5,2 p.p.), pela *Fabricação de produtos alimentícios* (-3,0 p.p.) e da *Fabricação de produtos minerais não-metálicos* (-1,2 p.p.). As atividades da pesquisa que apresentaram variação positiva na comparação interanual foram: *Metalurgia* (+7,0 p.p.), seguida da *Fabricação de celulose, papel e produtos de papel* (+0,1 p.p.) (Tabela 3).

O primeiro trimestre de 2022, comparado à igual período de 2021, apresentou saldo positivo de +1,6%, e as atividades responsáveis por esse resultado foram: a *Fabricação de produtos alimentícios* (+20,5%), a *Metalurgia* (+13,0%) e da *Fabricação de celulose, papel e produtos de papel* (+1,9%), entretanto, as atividades *Indústria Extrativa* e *Fabricação de produtos minerais não-metálicos*, apresentaram as maiores quedas, -10,8% e -8,8% respectivamente (Tabela 1 e Tabela 2).

Ao longo dos últimos 12 meses a indústria capixaba cresceu +6,4%, ficando a trás de três UF's, enquanto no Brasil a variação foi de +1,8%. Nessa comparação, as atividades que corroboraram para esse resultado foram a *Metalurgia* (+27,5%), *Fabricação de produtos alimentícios* (+13,0%), *Fabricação de produtos minerais não-metálicos* (+8,2%), e a *Fabricação de celulose, papel e produtos de papel* (+2,2%), que mostraram resultados positivos no período. Dentre as atividades, o resultado negativo correspondeu basicamente à *Indústria Extrativa* com -6,7%. Vale ressaltar que a *Indústria Extrativa*, acumula quedas consecutivas que impactam de forma expressiva o resultado da indústria capixaba devido a importância do setor no estado. Esses resultados estão diretamente relacionados as recorrentes quedas da produção de petróleo e gás natural, que no acumulado do ano atingiu queda de -13,2% para a produção de petróleo e -22,7% no gás natural, na comparação com o mesmo período no ano anterior (Tabela 1, Tabela 2, Tabela 3, Gráfico 3 e Gráfico 4).

¹ IBGE – INSTITUTO BRASILEIRO DE GEOGRAFIA E ESTATÍSTICA. Indicadores IBGE. Pesquisa Industrial Mensal – Produção Física, maio de 2022.

Tabela 1

Produção Industrial | Mar /2022

Indicadores Regionais de Produção Industrial Brasil e Unidades da Federação

Março/2022

Atividades	Taxa de Variação (%)			
	Com Ajuste Sazonal	Sem Ajuste Sazonal		
	Mar22/ Fev22	Mar22/ Mar21	Acumulado no ano*	Acumulado 12 meses**
Brasil	0,3	-2,1	-4,5	1,8
Nordeste	1,8	1,8	-4,3	-5,9
Amazonas	0,3	-4,1	0,5	6,5
Pará	-3,3	-7,2	-12,2	-7,1
Ceará	3,8	4,7	-12,8	-0,9
Pernambuco	-1,1	-2,9	-6,1	-2,8
Bahia	0,1	8,6	2,3	-8,2
Minas Gerais	2,4	1,5	-2,7	7,0
Espírito Santo	-3,0	-2,3	1,6	6,4
Rio de Janeiro	2,1	5,4	3,3	6,2
São Paulo	8,4	2,9	-3,7	2,1
Paraná	0,6	-2,8	-2,7	5,8
Santa Catarina	-3,8	-9,8	-8,9	3,5
Rio Grande do Sul	-0,3	2,0	-2,3	5,0
Mato Grosso	2,8	22,9	25,6	7,0
Goiás	-0,2	-1,9	0,5	-2,9

Fonte: Pesquisa Industrial Mensal - Produção Física - PIM-PF/IBGE

Elaboração: Coordenação de Estudos Econômicos - CEE/IJSN

*Base igual período do ano anterior

**Base igual período anterior

Tabela 2

Produção Industrial | Mar /2022

Produção Industrial Brasil e Espírito Santo

Taxa de crescimento (%) - Março/2022

Atividades	Taxa de Variação (%) - Sem Ajuste Sazonal		
	Mar22/ Mar21	Acumulado no ano*	Acumulado 12 meses**
Brasil			
Indústria Geral	-2,1	-4,5	1,8
Indústria Extrativa	1,0	-1,7	1,1
Indústria de Transformação	-2,5	-4,8	1,8
Fabricação de produtos alimentícios	1,5	2,4	-7,0
Fabricação de celulose, papel e produtos de papel	-1,8	-2,2	2,1
Fabricação de produtos de minerais não metálicos	-3,8	-5,3	7,9
Metalurgia	-2,4	-4,6	11,7
Espírito Santo			
Indústria Geral	-2,3	1,6	6,4
Indústria Extrativa	-16,2	-10,8	-6,7
Indústria de Transformação	4,3	7,5	13,9
Fabricação de produtos alimentícios	-15,5	20,5	13,0
Fabricação de celulose, papel e produtos de papel	0,5	1,9	2,2
Fabricação de produtos de minerais não metálicos	-7,2	-8,8	8,2
Metalurgia	38,2	13,0	27,5

Fonte: Pesquisa Industrial Mensal - Produção Física - PIM-PF/IBGE

Elaboração: Coordenação de Estudos Econômicos - CEE/IJSN

*Base igual período do ano anterior

**Base igual período anterior



Produção Industrial | Março/2022

Resenha de Conjuntura | IJSN | Ano XV | Número 37 | Divulgação: Mai/2022

Tabela 3

Produção Industrial | Mar /2022

Composição da taxa de crescimento da Indústria Geral Espírito Santo Pontos Percentuais – Março/2022

Atividades	Sem Ajuste Sazonal		
	Mar22/ Mar21	Acumulado no ano*	Acumulado 12 meses**
Indústria Geral	-2,3	1,6	6,4
Indústria Extrativa	-5,2	-3,5	-2,4
Fabricação de produtos alimentícios	-3,0	3,4	2,3
Fabricação de celulose, papel e produtos de papel	0,1	0,3	0,3
Fabricação de produtos de minerais não metálicos	-1,2	-1,4	1,2
Metalurgia	7,0	2,8	5,1

Fonte: Pesquisa Industrial Mensal - Produção Física – PIM-PF/IBGE

Elaboração: Coordenação de Estudos Econômicos – CEE/IJSN

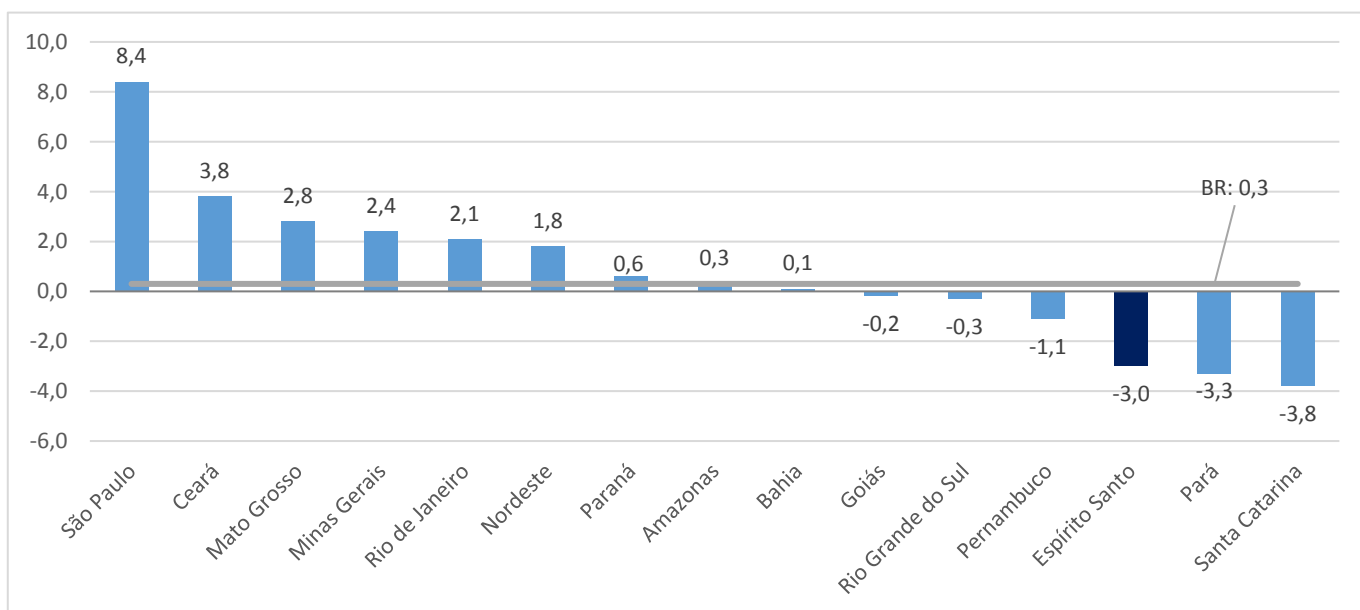
*Base igual período do ano anterior

**Base igual período anterior

Gráfico 1

Produção Industrial | Mar /2022

Produção Industrial Brasil e Unidades da Federação Variação (%) Mar22/ Fev22 – com ajuste sazonal



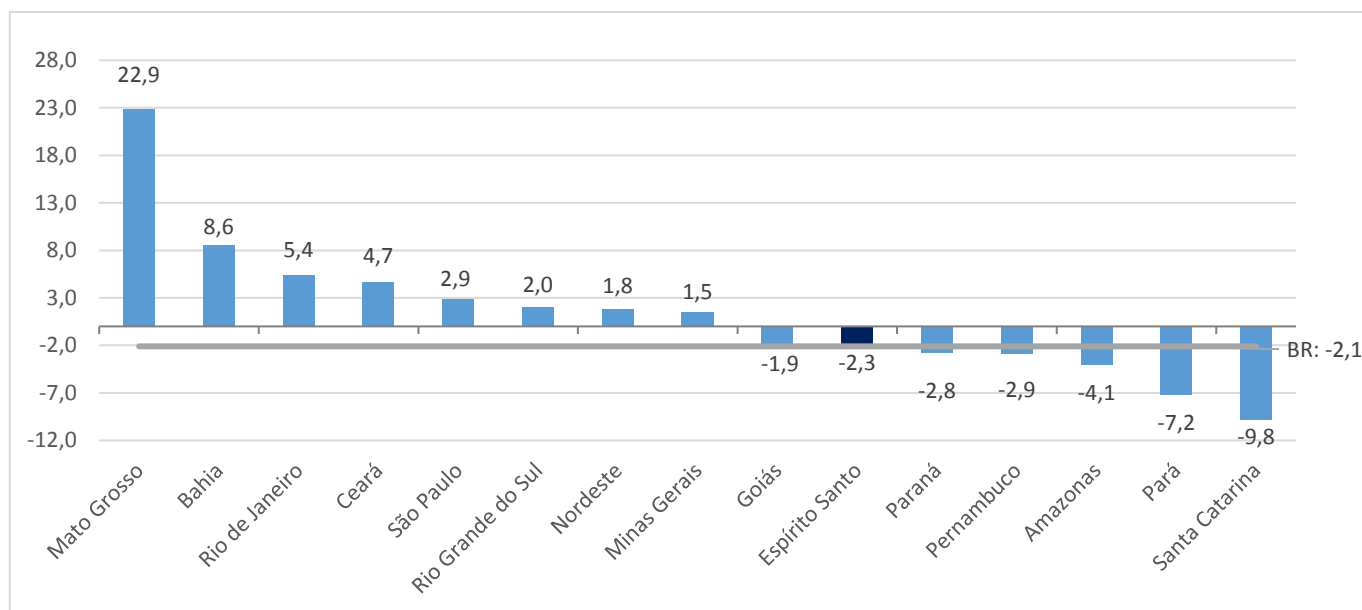
Fonte: Pesquisa Industrial Mensal - Produção Física – PIM-PF/IBGE

Elaboração: Coordenação de Estudos Econômicos – CEE/IJSN

Gráfico 2

Produção Industrial | Mar /2022

Produção Industrial Brasil e Unidades da Federação Variação (%) Mar22/ Mar21

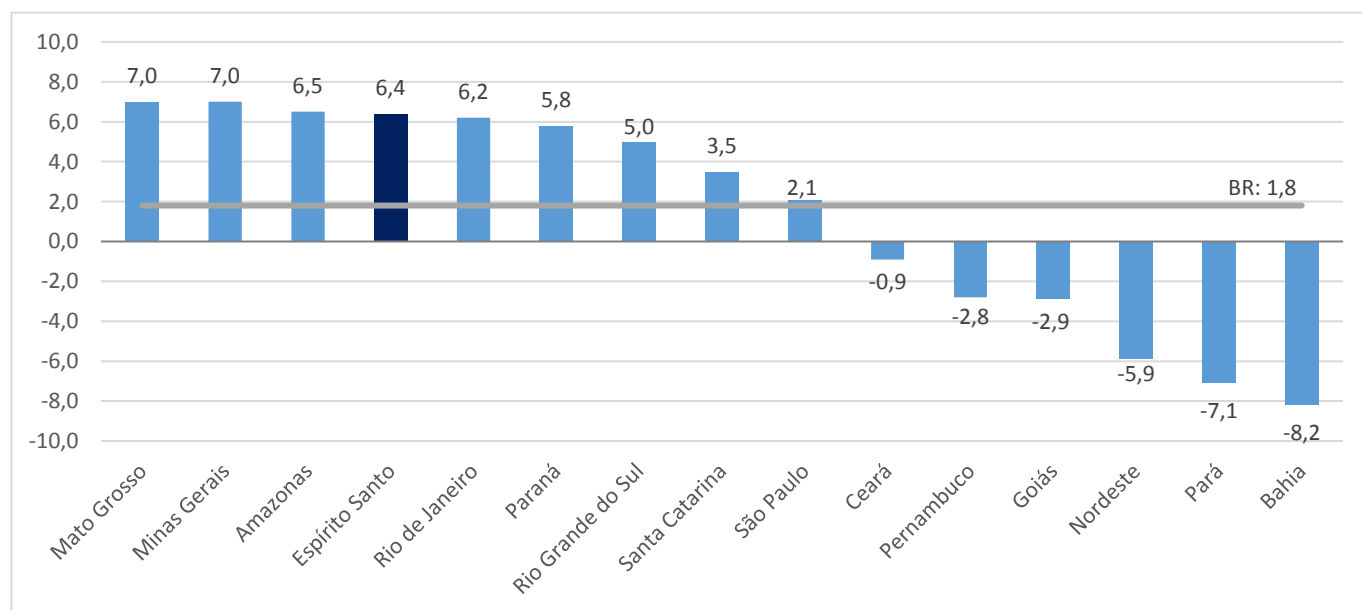


Fonte: Pesquisa Industrial Mensal - Produção Física – PIM-PF/IBGE
Elaboração: Coordenação de Estudos Econômicos – CEE/IJSN

Gráfico 3

Produção Industrial | Mar /2022

Produção Industrial Brasil e Unidades da Federação Variação (%) acumulado em 12 meses*



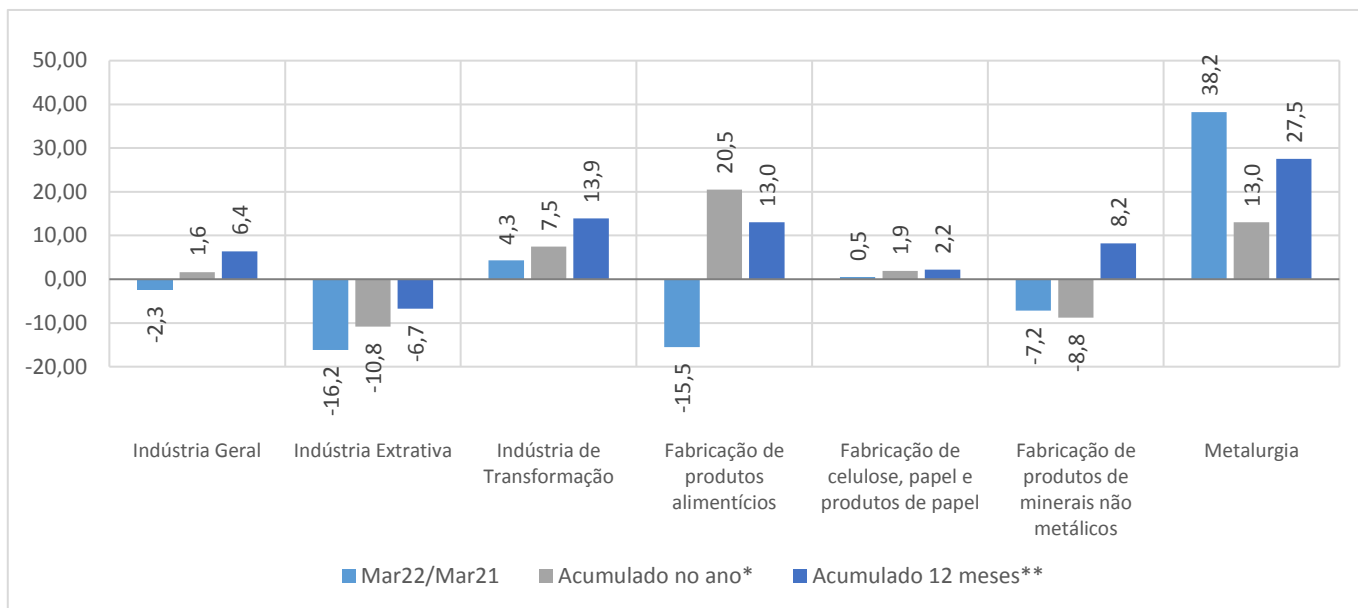
Fonte: Pesquisa Industrial Mensal - Produção Física – PIM-PF/IBGE
Elaboração: Coordenação de Estudos Econômicos – CEE/IJSN

*Base: igual período anterior

Gráfico 4

Produção Industrial | Mar /2022

Produção Industrial por Atividades Espírito Santo Variação (%)



Fonte: Pesquisa Industrial Mensal - Produção Física – PIM-PF/IBGE

Elaboração: Coordenação de Estudos Econômicos – CEE/IJSN

*Base igual período do ano anterior

**Base igual período anterior