



Produção Industrial Fevereiro/2023

Em fevereiro de 2023, a produção industrial capixaba, apresentou aumento de +1,6% na comparação com janeiro de 2023, na série livre dos efeitos sazonais. Já no acumulado em 12 meses, a indústria caiu -9,9%.

De acordo com a Pesquisa Industrial Mensal – Produção Física (PIM-PF)¹, elaborada pelo Instituto Brasileiro de Geografia e Estatística (IBGE)², em fevereiro de 2023 a produção industrial capixaba apresentou aumento de +1,6%, no confronto com o mês imediatamente anterior, na série com ajuste sazonal, apontando um resultado positivo para a produção capixaba. Assim, o estado alcançou a sétima posição no ranking das unidades da Federação (UF's), enquanto a média nacional apresentou redução de -0,2% (Tabela 1 e Gráfico 1).

Na comparação interanual, o Espírito Santo apresentou retração de -0,6% na produção industrial, alcançando a sétima posição entre os estados pesquisados, com destaque para o Amazonas (+7,1%) na primeira colocação, seguida de Minas Gerais (+6,7%) e Rio de Janeiro (+6,4%). Neste período, duas das cinco atividades industriais capixabas apresentaram resultados positivos na comparação com fevereiro de 2022. Sendo as atividades de *Indústria Extrativa* (+5,0%) e *Fabricação de celulose, papel e produtos de papel* (+2,4%), que apresentaram os melhores desempenhos. No entanto, as atividades de *Fabricação de produtos minerais não metálicos* (-19,9%), *Metalurgia* (-8,7%) e *Fabricação de produtos alimentícios* (-7,2%) contribuíram negativamente na variação interanual (Tabela 1, Tabela 2, Gráfico 2 e Gráfico 4).

Considerando o peso das atividades na composição da taxa de crescimento do setor industrial capixaba, em comparação com fevereiro do ano anterior, verifica-se um resultado negativo na Indústria Geral de -0,6%. Neste período, as atividades que contribuíram negativamente foram a *Fabricação de produtos minerais não-metálicos* (-2,1 ponto percentual (p.p.)), a *Metalurgia* (-1,3 p.p.) e a *Fabricação de produtos alimentícios* (-0,5 p.p.). Por outro lado, as atividades da pesquisa que apresentaram variação positiva na comparação interanual foram: *Indústria Extrativa* (segmento de minérios de ferro pelotizados ou sinterizados e óleos brutos de petróleo e gás natural) (+3,1 p.p.) e a *Fabricação de celulose, papel e produtos de papel* (+0,1 p.p.) (Tabela 3).

Ao longo dos últimos 12 meses a indústria capixaba retraiu -9,9%, mantendo-se na última posição entre as UF's, enquanto no Brasil a variação foi de -0,2%. As principais atividades responsáveis por esse resultado no estado foram: a *Indústria Extrativa* (-18,4%), a *Fabricação de produtos minerais não-metálicos* (-12,3%), a *Fabricação de produtos alimentícios* (-8,3%) e a *Metalurgia* (-5,0%). Entretanto, a única atividade que apresentou resultado positivo no período foi a *Fabricação de celulose, papel e produtos de papel* (+4,2%). No que se refere a *Indústria Extrativa*, esse resultado está diretamente relacionado às recorrentes reduções na produção de petróleo (-11,0%) e gás natural (-10,9%) no estado, segundo os dados da Agência Nacional do Petróleo (ANP)³ (Tabela 1, Tabela 2, Tabela 3, Gráfico 3 e Gráfico 4).

¹ Excepcionalmente em abril de 2023, o IBGE apresentou uma mudança metodológica na base de dados da pesquisa PIM-PF, com a atualização do ano base para 2022=100 e a inserção de mais três estados na lista de UFs.

² IBGE – INSTITUTO BRASILEIRO DE GEOGRAFIA E ESTATÍSTICA. Indicadores IBGE. Pesquisa Industrial Mensal – Produção Física, abril de 2023.

³ ANP - AGÊNCIA NACIONAL DO PETRÓLEO, GÁS NATURAL E BIOCOMBUSTÍVEIS.

Tabela 1

Indicadores Regionais de Produção Industrial Brasil e Unidades da Federação Fevereiro/2023

Produção Industrial | Fev /2023

Atividades	Taxa de Variação (%)			
	Com Ajuste Sazonal	Sem Ajuste Sazonal		
	Fev23/ Jan23	Fev23/ Fev22	Acumulado no ano*	Acumulado 12 meses**
Brasil	-0,2	-2,4	-1,1	-0,2
Nordeste	2,5	-6,3	-5,8	-0,7
Amazonas	1,6	7,1	10,0	4,8
Pará	2,7	-4,9	-4,7	-7,7
Maranhão	-	6,3	9,2	-
Ceará	-1,9	-11,4	-5,6	-3,0
Rio Grande do Norte	-	1,9	-4,6	-
Pernambuco	8,8	-4,8	-3,7	-2,0
Bahia	4,9	-6,1	-8,3	1,2
Minas Gerais	3,3	6,7	8,5	0,6
Espírito Santo	1,6	-0,6	-3,8	-9,9
Rio de Janeiro	1,1	6,4	4,8	4,9
São Paulo	-0,7	-4,5	-3,3	0,4
Paraná	0,4	0,6	0,1	-3,9
Santa Catarina	1,8	-4,6	-4,7	-4,1
Rio Grande do Sul	-6,9	-13,3	-10,4	-0,3
Mato Grosso do Sul	-	-3,4	0,6	-
Mato Grosso	-4,9	-13,0	-13,8	10,7
Goiás	-2,5	-2,7	0,3	-0,9

Fonte: Pesquisa Industrial Mensal - Produção Física – PIM-PF/IBGE

Elaboração: Coordenação de Estudos Econômicos – CEE/IJSN

*Base igual período do ano anterior

**Base igual período anterior

Tabela 2

Produção Industrial | Fev /2023

Composição da taxa de crescimento da Indústria Geral Espírito Santo Variação (%) – Fevereiro/2023

Atividades	Taxa de Variação (%) – Sem Ajuste Sazonal		
	Fev23/ Fev22	Acumulado no ano*	Acumulado 12 meses**
Brasil			
Indústria Geral	-2,4	-1,1	-0,2
Indústria Extrativa	5,1	3,5	-2,3
Indústria de Transformação	-3,7	-1,9	0,0
Fabricação de produtos alimentícios	-3,8	0,4	0,6
Fabricação de celulose, papel e produtos de papel	1,5	0,4	3,5
Fabricação de produtos de minerais não metálicos	-11,3	-10,9	-6,1
Metalurgia	-4,8	-4,1	-4,5
Espírito Santo			
Indústria Geral	-0,6	-3,8	-9,9
Indústria Extrativa	5,0	-0,1	-18,4
Indústria de Transformação	-9,8	-10,2	-5,8
Fabricação de produtos alimentícios	-7,2	-7,8	-8,3
Fabricação de celulose, papel e produtos de papel	2,4	-6,3	4,2
Fabricação de produtos de minerais não metálicos	-19,9	-21,9	-12,3
Metalurgia	-8,7	-5,3	-5,0

Fonte: Pesquisa Industrial Mensal - Produção Física – PIM-PF/IBGE

Elaboração: Coordenação de Estudos Econômicos – CEE/IJSN

*Base igual período do ano anterior

**Base igual período anterior

Tabela 3

Produção Industrial | Fev /2023

Composição da taxa de crescimento da Indústria Geral Espírito Santo Pontos Percentuais – Fevereiro/2023

Atividades	Sem Ajuste Sazonal		
	Fev23/ Fev22	Acumulado no ano*	Acumulado 12 meses**
Indústria Geral	-0,6	-3,8	-9,9
Indústria Extrativa	3,1	-0,1	-
Fabricação de produtos alimentícios	-0,5	-0,5	-
Fabricação de celulose, papel e produtos de papel	0,1	-0,4	-
Fabricação de produtos de minerais não metálicos	-2,1	-2,1	-
Metalurgia	-1,3	-0,8	-

Fonte: Pesquisa Industrial Mensal - Produção Física – PIM-PF/IBGE

Elaboração: Coordenação de Estudos Econômicos – CEE/IJSN

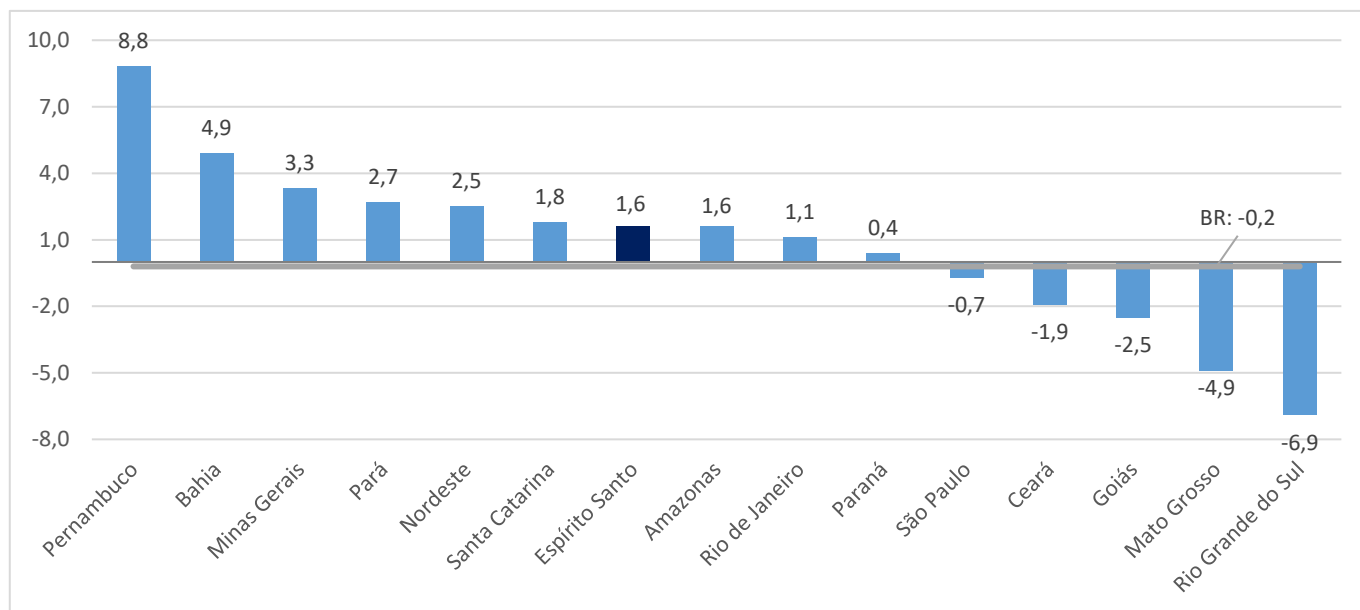
*Base igual período do ano anterior

**Base igual período anterior

Gráfico 1

Produção Industrial | Fev /2023

Produção Industrial Brasil e Unidades da Federação Variação (%) Fev23/ Jan 23 – com ajuste sazonal

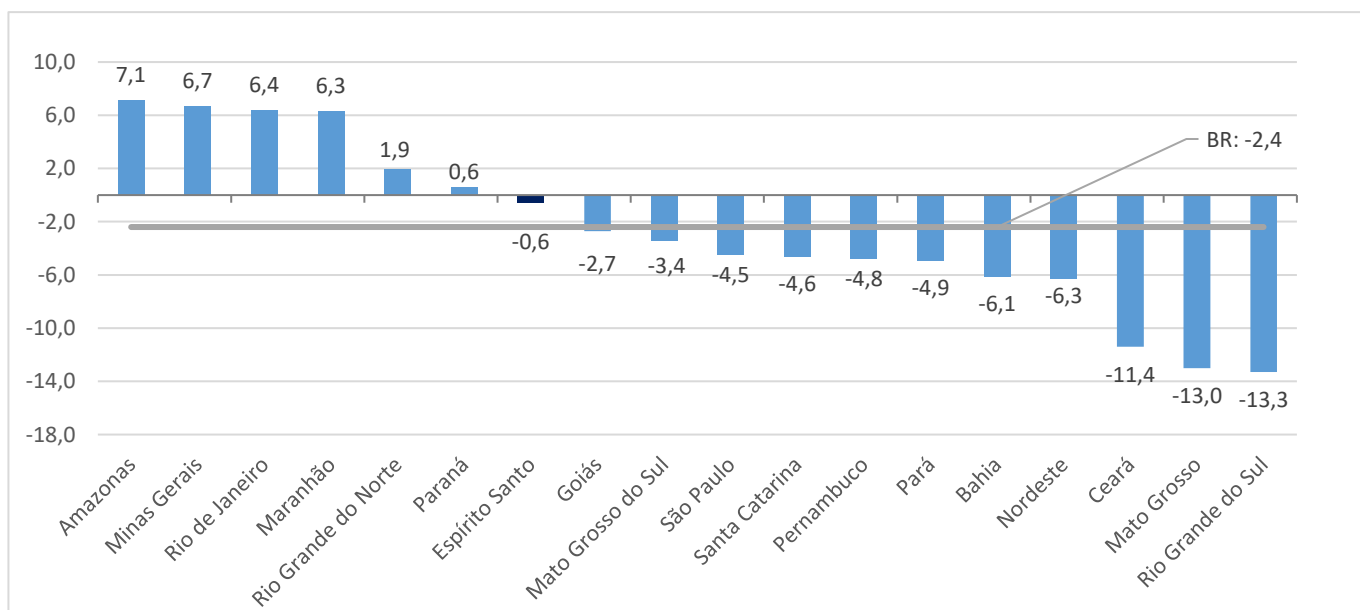


Fonte: Pesquisa Industrial Mensal - Produção Física – PIM-PF/IBGE
Elaboração: Coordenação de Estudos Econômicos – CEE/IJSN

Gráfico 2

Produção Industrial | Fev /2023

Produção Industrial Brasil e Unidades da Federação Variação (%) Fev23/ Fev22

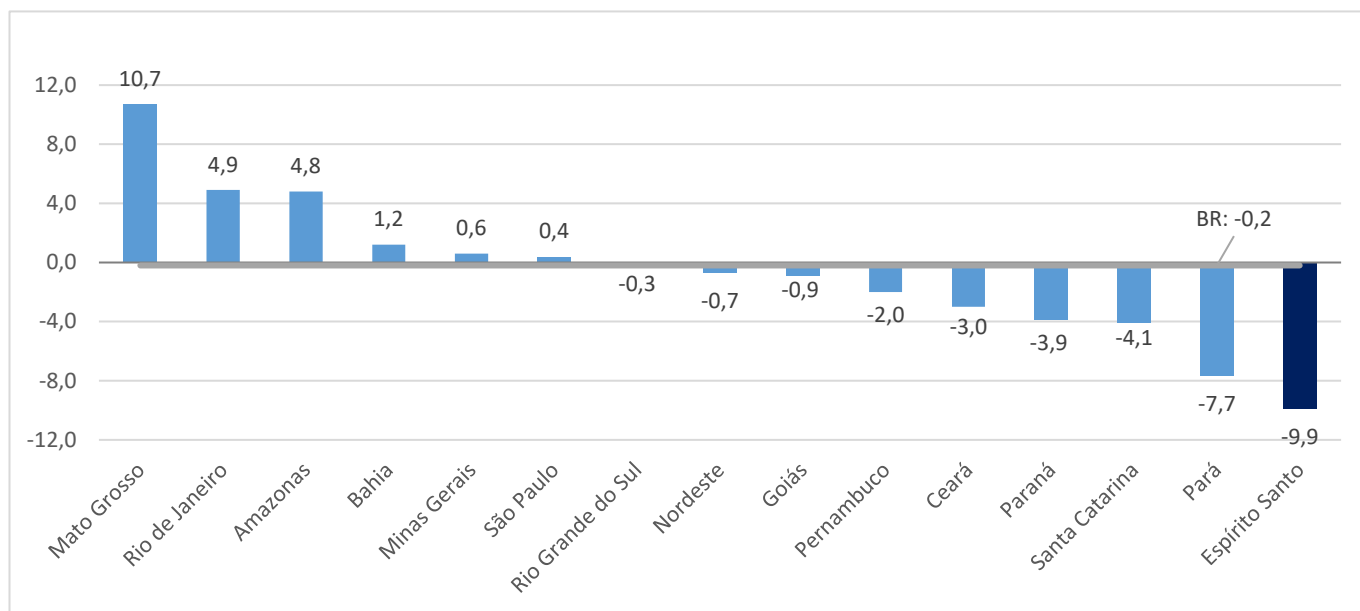


Fonte: Pesquisa Industrial Mensal - Produção Física – PIM-PF/IBGE
Elaboração: Coordenação de Estudos Econômicos – CEE/IJSN

Gráfico 3

Produção Industrial | Fev /2023

Produção Industrial Brasil e Unidades da Federação Variação (%) acumulado em 12 meses*



Fonte: Pesquisa Industrial Mensal - Produção Física – PIM-PF/IBGE

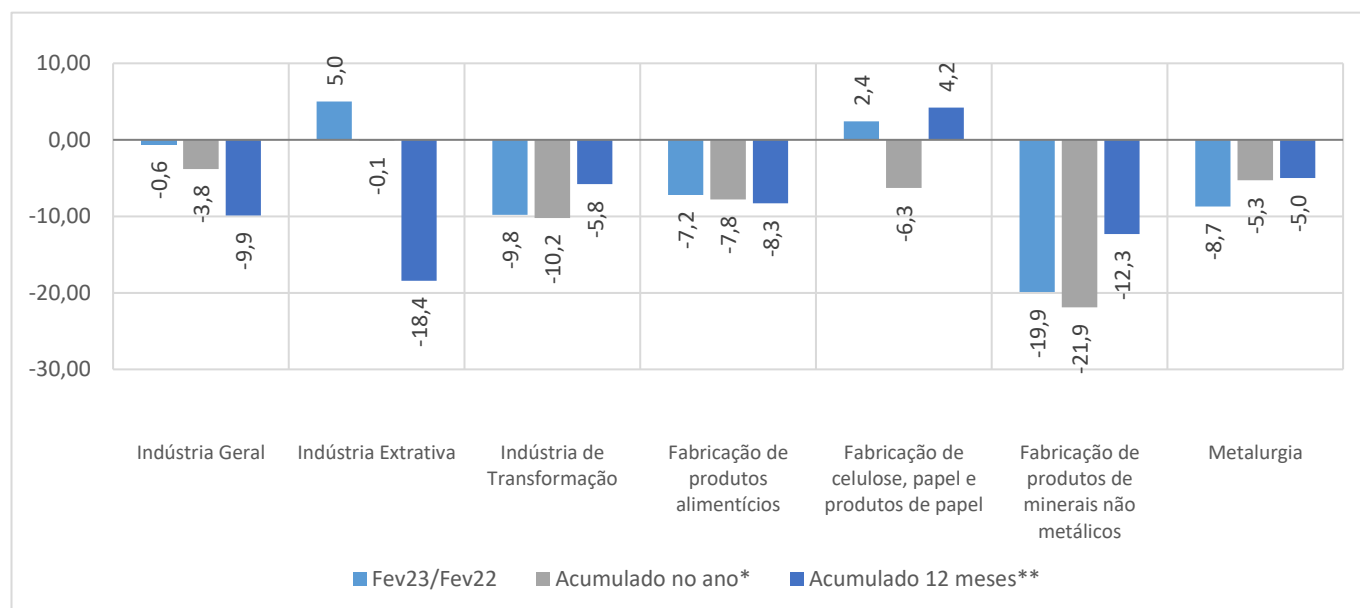
Elaboração: Coordenação de Estudos Econômicos – CEE/IJSN

*Base: igual período anterior

Gráfico 4

Produção Industrial | Fev /2023

Produção Industrial por Atividades Espírito Santo Variação (%)



Fonte: Pesquisa Industrial Mensal - Produção Física – PIM-PF/IBGE

Elaboração: Coordenação de Estudos Econômicos – CEE/IJSN

*Base igual período do ano anterior

**Base igual período anterior

