

Indicador Trimestral de PIB do Espírito Santo

I Trimestre de 2025

JUNHO | 2025



INSTITUTO JONES
DOS SANTOS NEVES



GOVERNO DO ESTADO
DO ESPÍRITO SANTO
Secretaria de Economia
e Planejamento



Governo do Estado do Espírito Santo
Secretaria de Economia e Planejamento - SEP
Instituto Jones dos Santos Neves - IJSN

SUMÁRIO EXECUTIVO

O Produto Interno Bruto (PIB) do estado do Espírito Santo é calculado anualmente pelo Instituto Jones dos Santos Neves (IJSN) em parceria com o Instituto Brasileiro de Geografia e Estatística (IBGE), com os resultados sendo divulgados com uma defasagem temporal de dois anos. A partir de 2009, visando reduzir essa defasagem, o IJSN passou a calcular o Indicador de PIB Trimestral, que reflete a situação econômica no curto prazo, antecedendo o cálculo do PIB anual.

Os resultados do primeiro trimestre de 2025 mostram que a atividade econômica estadual registrou crescimento em três das quatro bases de comparações consideradas. O indicador antecedente de PIB do Espírito Santo nesse período apresentou o seguinte comportamento:

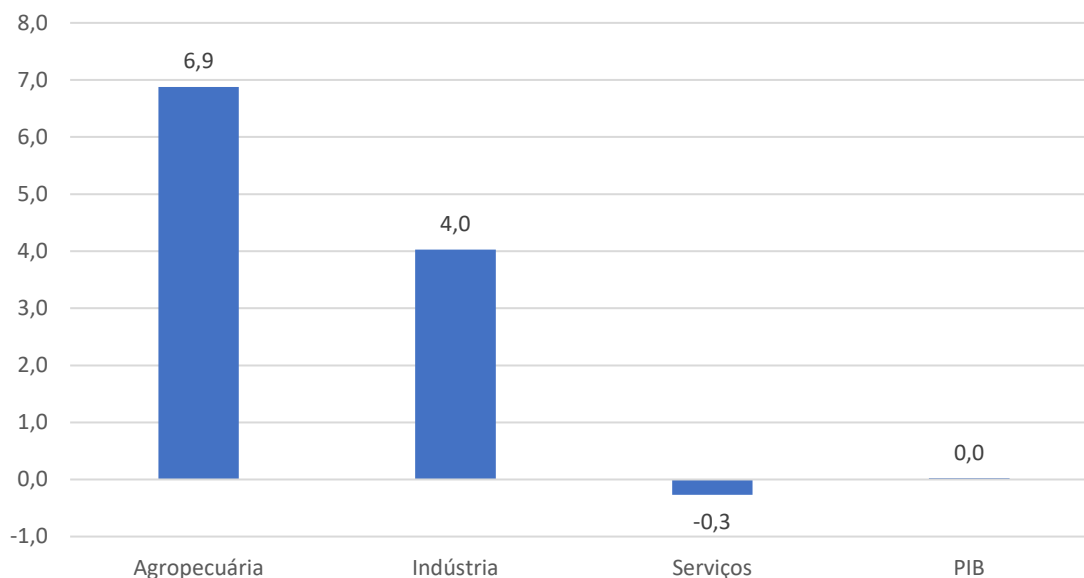
- Estabilidade (0,0%) na comparação com o trimestre imediatamente anterior, na série com ajuste sazonal;
- Variação de +2,0% no acumulado de quatro trimestres, a menor expansão dos últimos seis trimestres nessa base de comparação;
- Alta de +0,9% na comparação com o mesmo trimestre do ano anterior e no acumulado do ano, influenciada pela combinação de expansões de +3,2% nos Serviços e +0,4% na Agropecuária, e retração de -4,1% na Indústria;
- Desempenho inferior à média nacional nas quatro bases de comparação temporal;
- PIB nominal de R\$ 51,1 bilhões no primeiro trimestre de 2025 e total de R\$ 210,2 bilhões em valores acumulados em quatro trimestres.

RESULTADOS

No primeiro trimestre de 2025, a economia capixaba apresentou variações positivas em três das quatro bases de comparação temporal avaliadas. A única exceção foi o desempenho estável (0,0%) em relação ao trimestre imediatamente anterior, já ajustado para a sazonalidade. As demais comparações confirmam a continuidade da desaceleração econômica no Espírito Santo, ao registrarem a menor alta dos últimos nove trimestres na comparação com o mesmo trimestre do ano anterior e no acumulado do ano, e a menor variação dos últimos seis trimestres no acumulado em quatro trimestres (Tabela 1).

Na comparação com o trimestre imediatamente anterior, com ajuste sazonal, a estabilidade foi determinada pelos movimentos compensatórios de crescimentos da *Agropecuária* (+6,9%) e da *Indústria* (+4,0%), e de retração dos *Serviços* (-0,3%) (Gráfico 1).

Gráfico 1 – Variação (%) do PIB em relação ao trimestre imediatamente anterior (com ajuste sazonal) - 2025.I



Elaboração: Coordenação de Estudos Econômicos (CEE/IJSN).

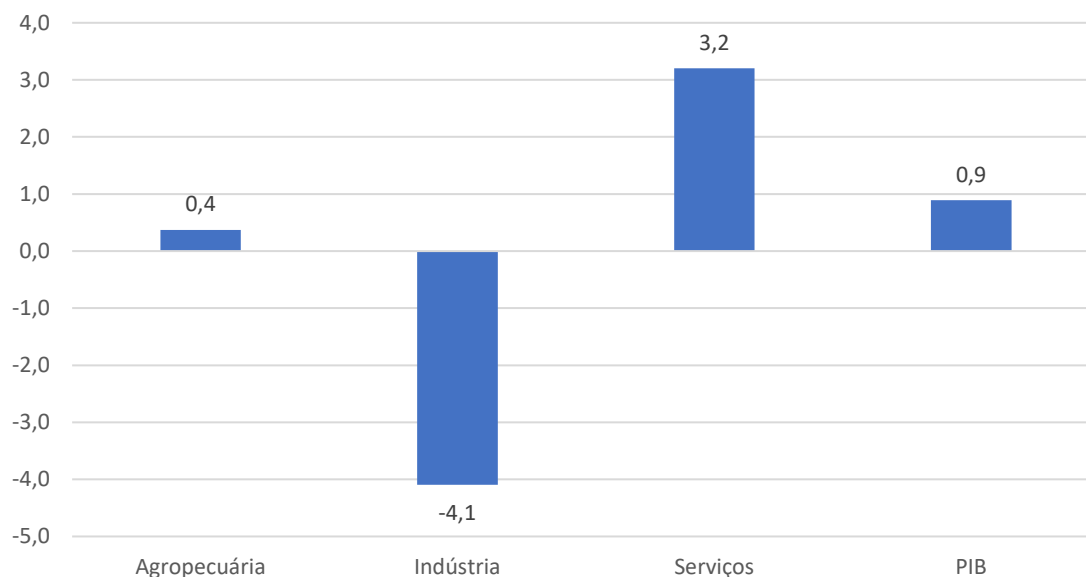
No acumulado do ano, o ligeiro acréscimo de +0,9%, no primeiro trimestre de 2025, foi impulsionado pelo setor de *Serviços*, que avançou +3,2% e, em menor proporção, pela *Agropecuária*, que cresceu +0,4%. Por outro lado, a *Indústria* recuou -4,1%, atenuando a expansão geral (Gráfico 2).

Tabela 1 - Principais resultados do PIB a preços de mercado - 2022.I a 2025.I

Taxas (%)	2022.I	2022.II	2022.III	2022.IV	2023.I	2023.II	2023.III	2023.IV	2024.I	2024.II	2024.III	2024.IV	2025.I
Acumulado ao longo do ano / mesmo período do ano anterior	1,9	1,9	-0,3	-1,7	1,0	2,6	4,5	5,5	3,4	3,2	3,0	2,6	0,9
Últimos quatro trimestres / quatro trimestres imediatamente anteriores	6,1	2,7	0,1	-1,7	-1,9	-1,3	1,9	5,5	6,1	5,7	4,2	2,6	2,0
Trimestre / mesmo trimestre do ano anterior	1,9	1,9	-4,7	-5,8	1,0	4,1	8,5	8,5	3,4	3,0	2,5	1,5	0,9
Trimestre / trimestre imediatamente anterior (com ajuste para sazonalidade)	-0,7	-0,3	-4,3	0,1	5,6	2,7	0,2	0,1	-0,1	2,1	0,1	-0,7	0,0

Elaboração: Coordenação de Estudos Econômicos (CEE/IJSN).

Gráfico 2 – Variação (%) do PIB acumulada no ano em relação ao mesmo período do ano anterior - 2025.I



Elaboração: Coordenação de Estudos Econômicos (CEE/IJSN).

Nos Serviços, destacaram-se as altas nas atividades de *Comércio* e *Serviços prestados às famílias*. Conforme divulgado pela PMC e pela PMS, o *Comércio varejista ampliado* cresceu (+5,7%) e os *Serviços prestados às famílias* avançou (+18,8%).

Na *Agropecuária*, o avanço foi influenciado pela previsão de aumento na produção do café, principal produto da atividade. O aumento reflete a expansão esperada de +20,1% no *café conilon* e a queda de -19,8% no *café arábica*.

A retração da Indústria, no acumulado do ano, foi influenciada, principalmente, pela *Indústria extrativa* que recuou -9,0%, refletindo as quedas na extração de *petróleo* (-10,9%), *gás natural* (-22,5%)¹ e na *pelotização de minério de ferro* pela Vale (-23,3%)². Ainda no ramo de *pelotização* a Samarco apresentou aumento de produção (+39,3%)³.

Com esses resultados, a estimativa do PIB nominal do estado do Espírito Santo no primeiro trimestre de 2025, em valores correntes, foi de R\$ 51,1 bilhões. Em valores acumulados dos últimos quatro trimestres, o PIB nominal totalizou R\$ 210,2 bilhões (Tabela 2).

¹ Para mais informações sobre a produção de petróleo e gás natural <https://www.gov.br/anp/pt-br/centrais-de-conteudo/dados-estatisticos#>

² Para mais informações <https://api.mziq.com/mzfilemanager/v2/d/53207d1c-63b4-48f1-96b7-19869fae19fe/8cbbaffa-d418-940d-21e3-88ca8b89cff0?origin=1>

³ Para mais informações https://www.bhp.com/-/media/documents/media/reports-and-presentations/2024/240418_bhpopperationalreviewfortheninemonthsended31march2024.pdf

Tabela 2 – PIB Nominal Trimestral – Espírito Santo (em R\$ bilhões)

	PIB nominal ajustado ao <i>benchmark</i> anual	Acumulado em quatro trimestres
2022.I	45,5	190,7
2022.II	49,5	192,4
2022.III	44,4	188,1
2022.IV	43,2	182,5
2023.I	44,8	181,8
2023.II	51,3	183,6
2023.III	49,2	188,4
2023.IV	48,7	193,9
2024.I	48,3	197,5
2024.II	54,7	200,9
2024.III	52,6	204,4
2024.IV	51,8	207,5
2025.I	51,1	210,2

Elaboração: Coordenação de Estudos Econômicos (CEE/IJSN).

COMPARAÇÃO COM O BRASIL

A Tabela 3 apresenta as taxas de variação do indicador de PIB no primeiro trimestre de 2025, considerando diferentes bases de comparação para o Brasil e o Espírito Santo. A análise dos resultados mostra que, em todas as bases de comparação temporal, o desempenho do estado foi inferior ao nacional.

Os resultados para o Brasil e o Espírito Santo, respectivamente, foram: de +1,4% e 0,0% na comparação entre trimestres consecutivos, na série livre de influências sazonais; de +2,9% e +0,9% no confronto com o mesmo trimestre do ano anterior e no acumulado do ano; e +3,5% e 2,0% no acumulado em quatro trimestres (Tabela 3).

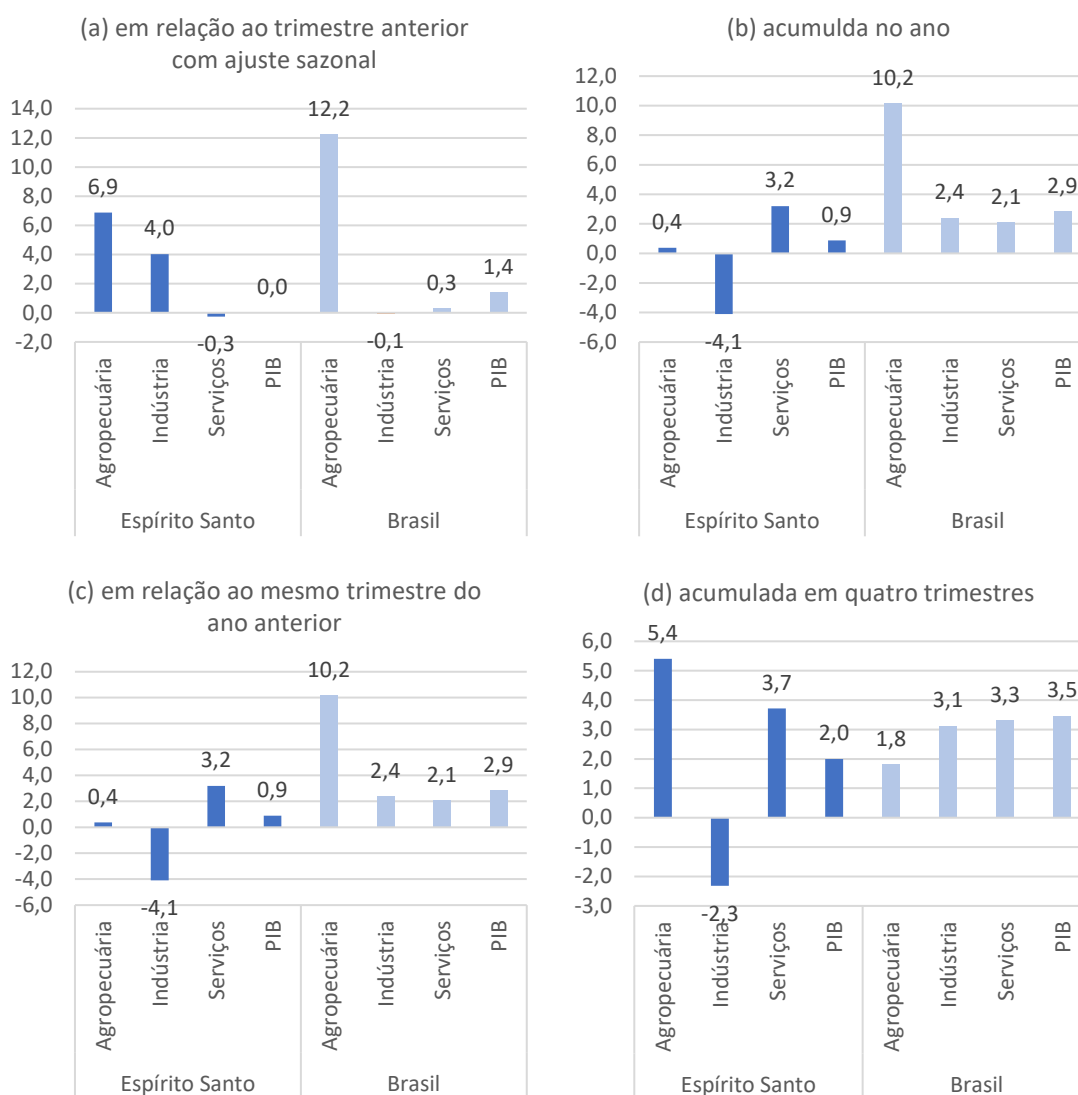
Tabela 3 – Taxas de variação do PIB - Brasil e Espírito Santo - 2025.I

Taxas (%)	Brasil	Espírito Santo
Acumulado ao longo do ano / período do ano anterior	2,9	0,9
Últimos quatro trimestres / quatro trimestres imediatamente anteriores	3,5	2,0
Trimestre / mesmo trimestre do ano anterior	2,9	0,9
Trimestre / trimestre imediatamente anterior (com ajuste para sazonalidade)	1,4	0,0

Elaboração: Coordenação de Estudos Econômicos (CEE/IJSN).

Na comparação com o trimestre anterior, com ajuste sazonal, as principais diferenças entre os resultados nacional e estadual foram o crescimento mais expressivo da *Agropecuária* no Brasil e a queda dos *Serviços* no Espírito Santo (Gráfico 3a). Já nas demais bases de comparação temporal, o principal contraste foi a retração da *Indústria* no estado, frente ao avanço no país (Gráfico 3b, 3c e 3d). Além disso, destaca-se o forte desempenho da *Agropecuária* em nível nacional tanto no acumulado do ano quanto em relação ao mesmo trimestre do ano anterior (Gráfico 3b e 3c).

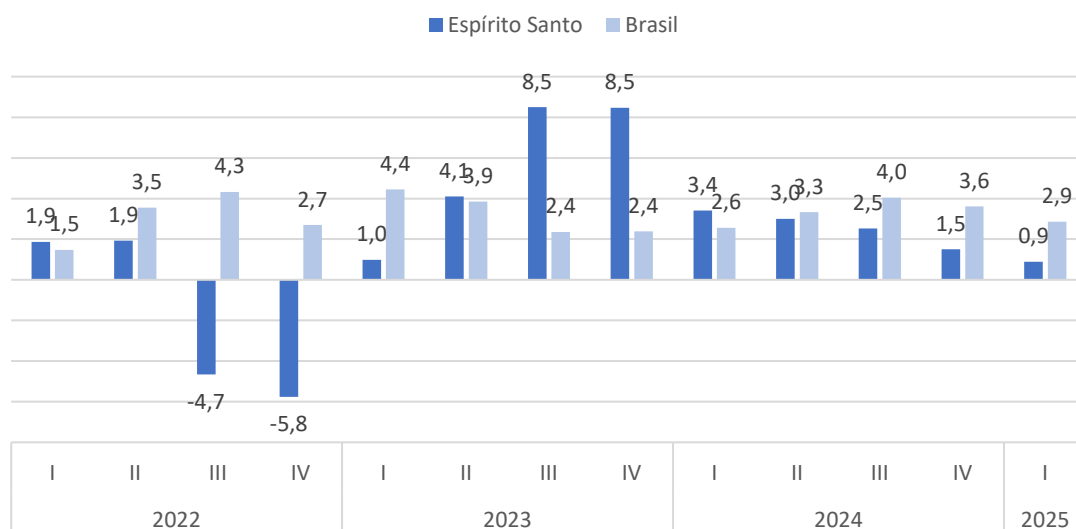
Gráfico 3 – Variação (%) do PIB trimestral por grande setor– Espírito Santo e Brasil - 2025.I



Elaboração: Coordenação de Estudos Econômicos (CEE/IJSN).

Na comparação com o mesmo trimestre do ano anterior, houve desaceleração no ritmo de expansão do Brasil (+2,9%) e do Espírito Santo (+0,9%), persistindo a tendência do crescimento nacional mais intenso que o capixaba no primeiro trimestre de 2025 (Gráfico 4).

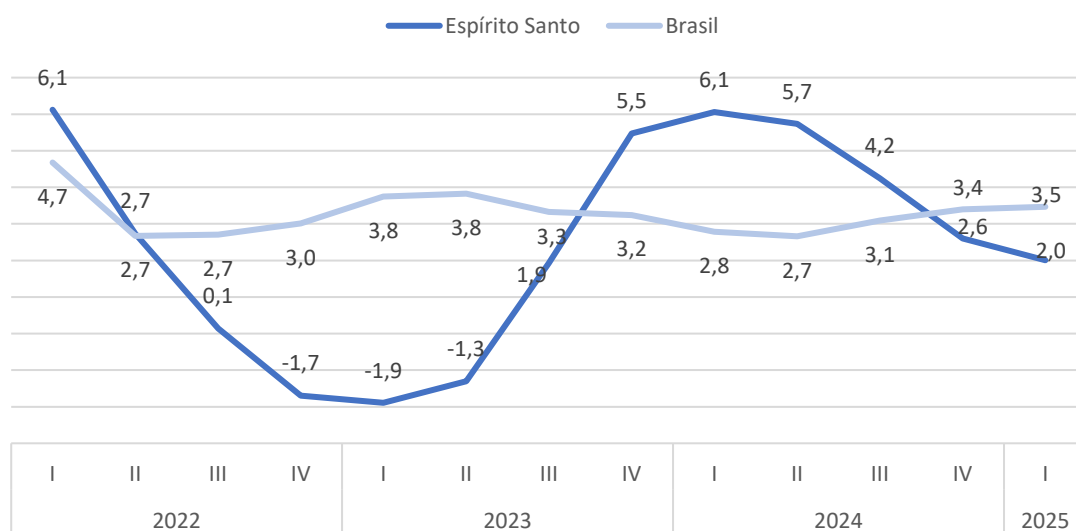
Gráfico 4 – Variação (%) do PIB contra o mesmo trimestre do ano anterior – Espírito Santo e Brasil



Elaboração: Coordenação de Estudos Econômicos (CEE/IJSN).

As performances do Espírito Santo e do Brasil no primeiro trimestre de 2025 afetaram a variação média acumulada em quatro trimestres. No caso capixaba, o aumento de +2,0% representou uma redução no ritmo de crescimento, enquanto no país, o avanço de +3,5% determinou uma aceleração frente ao resultado anterior (Gráfico 5).

Gráfico 5 – Variação (%) acumulada em 4 trimestres - – Espírito Santo e Brasil



Elaboração: Coordenação de Estudos Econômicos (CEE/IJSN).

GOVERNO DO ESTADO DO ESPÍRITO SANTO

José Renato Casagrande

VICE-GOVERNADORIA

Ricardo Ferraço

SECRETARIA DE ECONOMIA E PLANEJAMENTO – SEP

Álvaro Rogério Duboc Fajardo

INSTITUTO JONES DOS SANTOS NEVES – IJSN

Diretor Geral

Pablo Silva Lira

Diretoria de Estudos e Pesquisas

Pablo Medeiros Jabor

Diretoria de Integração e Projetos Especiais

Antônio Ricardo F. da Rocha

Diretoria de Gestão Administrativa

Katia Cesconeto de Paula

Coordenação de Estudos Econômicos

Edna Morais Tresinari

Equipe Técnica

Adriano do Carmo Santos