



IJSN - Instituto Jones dos Santos Neves

2009

PERFIL MUNICIPAL

SUDOESTE SERRANA | AFONSO CLÁUDIO

MICRORREGIÃO ADMINISTRATIVA 4

GOVERNO DO ESTADO DO ESPÍRITO SANTO
SECRETARIA DE ESTADO DE ECONOMIA E PLANEJAMENTO - SEP
INSTITUTO JONES DOS SANTOS NEVES - IJSN

Perfil Municipal
AFONSO CLÁUDIO
Sudoeste Serrana

MICRORREGIÃO ADMINISTRATIVA 4

Vitória, 2009

Instituto Jones dos Santos Neves
Perfil Municipal – Sudoeste Serrana - Afonso Cláudio. Microrregião
Administrativa 4. Vitória, ES, 2009.

60p. il.

ISBN 978-85-62509-16-2

1.Caracterização de Município. 2.Desenvolvimento
Econômico. 3.Aspectos Demográficos. 4.Aspectos
Sociais. 5.Infraestrutura. 6.Finanças Municipais.
7.Espírito Santo (Estado). I.Título. II.Série.

GOVERNO DO ESTADO DO ESPÍRITO SANTO
Paulo Cesar Hartung Gomes

VICE-GOVERNADOR
Ricardo de Rezende Ferração

SECRETARIA DE ESTADO DE ECONOMIA E PLANEJAMENTO
Audifax Charles Pimentel Barcelos

INSTITUTO JONES DOS SANTOS NEVES
Ana Paula Vitali Janes Vescovi

DIRETORIA ADMINISTRATIVA E FINANCEIRA
Andréa Figueiredo Nascimento

DIRETORIA DE TECNOLOGIA E INFORMAÇÃO
Ernani Gaspar Martins Cordeiro dos Santos

DIRETORIA DE ESTUDOS E PESQUISAS
Rodrigo Borrego Lorena

COORDENAÇÃO DO PROJETO
Vilma Marcelino de Lima
Letícia Maria Gonçalves Furtado

EQUIPE TÉCNICA
Ana Paula Santos Sampaio
Carla D'Angelo Moulin
Caroline Jabour de França
Heloíres Lopes Nogueira
Inês Brochado Abreu
Jairo da Silva Rosa
José Antônio Herédia
José Geraldo Tedesco da Silva
Jussara Maria Chiappane
Leida Werner Sanglard Rocha
Nelcy Barcelos Sossai
Roberto Paula de Freitas Campos
Rodrigo Bettim Bergamaschi
Roneluze Penha Pizziolo
Tereza Cristina Borges da Silva

ESTAGIÁRIOS
Alyne Lages Neto
Fábio Fabre Nepomoceno
Mônica Regina da Silva Passos
Neiva Luzia Espindula
Regiany Diório da Conceição

REVISÃO DE DIAGRAMAÇÃO
Maria de Fátima Pessotti de Oliveira



SUMÁRIO

APRESENTAÇÃO.....	12
CARACTERÍSTICAS GERAIS.....	16
Aspectos históricos	17
Posição e extensão.....	17
Características ambientais	18
Divisão político-administrativa	18
ASPECTOS DEMOGRÁFICOS E SOCIAIS.....	20
Demografia	21
Habitação.....	25
Saúde.....	29
Segurança pública	32
Educação.....	33
Assistência e desenvolvimento social.....	35



Pedra dos Três Pontões

INFRA-ESTRUTURA.....	36
Saneamento	37
Energia elétrica	37
ECONOMIA E FINANÇAS.....	38
Agropecuária	39
Estrutura empresarial.....	41
Frota de veículos	42
Mercado de trabalho e renda	42
Mercado de trabalho formal.....	44
Produto Interno Bruto	47
Finanças municipais	47
POLÍTICA.....	50
ANEXO - MAPAS	52

LISTA DE TABELAS

Tabela 1 - Ato, data de criação e instalação do município	17
Tabela 2 - Situação geográfica	17
Tabela 3 - Informações territoriais.....	17
Tabela 4 - Componentes ambientais.....	18
Tabela 5 - Recursos hídricos	18
Tabela 6 - Divisão territorial.....	18
Tabela 7 - Regionalização.....	18
Tabela 8 - População residente, segundo situação de domicílio e sexo - 2000/2009.....	21
Tabela 9 - Taxa geométrica de crescimento anual da população - 1991 a 2000 e 2000 a 2009	21
Tabela 10 - População dos distritos por situação de domicílio, segundo sexo - 2000.....	22
Tabela 11 - Estrutura etária da população - 2000/2007	22
Tabela 12 - Indicadores demográficos- 2000/2007	24
Tabela 13 - Estoque de migrantes, segundo origem - 2000	24
Tabela 14 - Estoque de migrantes externos, por local de nascimento - 2000	25
Tabela 15 - Número de domicílios particulares permanentes e média de moradores por domicílios - 2007.....	25
Tabela 16 - Domicílios particulares permanentes, segundo formas de abastecimento de água - 2000	26
Tabela 17 - Domicílios particulares permanentes, segundo formas de esgotamento sanitário - 2000	27
Tabela 18 - Domicílios particulares permanentes, segundo tipo de destino do lixo - 2000	28
Tabela 19 - Déficit habitacional por situação de domicílio e por faixa de renda familiar - 2000.....	28
Tabela 20 - Déficit habitacional relativo - 2000.....	29
Tabela 21 - Unidades de saúde ligadas ao Sistema Único de Saúde, por tipo de prestador - Abril/2009.....	29
Tabela 22 - Unidades de saúde ligadas ao Sistema Único de Saúde, por tipo de unidade - Abril/2009	29
Tabela 23 - Ocupações de nível superior - Abril/2009	30
Tabela 24 - Profissionais de saúde de nível médio/técnico - 2008.....	31
Tabela 25 - Programa Saúde da Família - Abril/2009.....	31
Tabela 26 - Indicadores de saúde - 2000/2008	32
Tabela 27 - Homicídios por sexo, segundo faixa etária - 2008	32
Tabela 28 - Crimes não-letais contra a pessoa - 2008.....	32
Tabela 29 - Crimes violentos contra o patrimônio - 2008.....	33
Tabela 30 - Crimes contra o patrimônio - 2008	33
Tabela 31 - Indicadores educacionais da população de 15 anos e mais de idade, por situação de domicílio - 1991/2000.....	33
Tabela 32 - Docentes e matrícula inicial por modalidade de ensino, segundo dependência administrativa - 2008 ...	34
Tabela 33 - Escolas com equipamentos, por modalidade de ensino - 2006	34
Tabela 34 - Média de alunos por sala de aula, segundo modalidade de ensino - 2006.....	34
Tabela 35 - Docentes do ensino fundamental, por formação, segundo rede escolar - 2006	34
Tabela 36 - Docentes do ensino médio, por formação, segundo rede escolar - 2006.....	34
Tabela 37 - Rendimento escolar no ensino fundamental, segundo rede escolar - 2008.....	35
Tabela 38 - Rendimento escolar no ensino médio, segundo rede escolar - 2008	35
Tabela 39 - Equipamentos e benefícios sociais - 2009.....	35
Tabela 40 - Índices de desenvolvimento	35
Tabela 41 - Abastecimento de água - 2008	37

Tabela 42 - Consumo e consumidores de energia elétrica, segundo classes de consumo - 2008.....	37
Tabela 43 - Valor da produção agrícola em moeda corrente - 2000/2007.....	39
Tabela 44 - Área colhida da lavoura - 2000/2007.....	39
Tabela 45 - Agricultura e produção florestal - 2007.....	40
Tabela 46 - Pecuária - 2007.....	41
Tabela 47 - Estrutura empresarial - 2006.....	41
Tabela 48 - Frota de veículos, por tipo e com placa - 2001 e 2008.....	42
Tabela 49 - Indicadores do mercado de trabalho - 2000.....	42
Tabela 50 - Distribuição setorial da população ocupada - 2000.....	43
Tabela 51 - População ocupada, segundo faixa de rendimento de todos os trabalhos - 2000.....	43
Tabela 52 - Famílias, segundo faixa de rendimento mensal familiar per capita - 2000.....	43
Tabela 53 - Emprego formal, segundo atividade - 2007.....	44
Tabela 54 - Rendimento médio mensal do emprego formal, segundo atividade - 2007.....	45
Tabela 55 - Distribuição da massa salarial, segundo atividade - 2007.....	45
Tabela 56 - Indicadores trimestrais do emprego formal - 2008/2009.....	46
Tabela 57 - Produto Interno Bruto - 2007.....	47
Tabela 58 - Receita Municipal - 2008.....	47
Tabela 59 - Despesa Municipal - 2008.....	48
Tabela 60 - Indicadores Fiscais e de Gestão - 2008.....	48
Tabela 61 - Arrecadação de Impostos Estaduais - 2008.....	48
Tabela 62 - Indicadores de Responsabilidade Fiscal.....	49
Tabela 63 - Royalties recebidos pelo município - 2000/2004/2008.....	49
Tabela 64 - Prefeitura.....	51
Tabela 65 - Prefeito - 2008-2012.....	51
Tabela 66 - Vereadores eleitos - 2008-2012.....	51

CONVENÇÕES

-	Dado numérico igual a zero não resultante de arredondamento;
...	Dado numérico não disponível;
0 0,0 0,00	Dado numérico igual a zero resultante de arredondamento de um dado numérico originalmente positivo.

LISTA DE FIGURAS

Figura 1 - Pirâmide etária - 2000.....	23
Figura 2 - Pirâmide etária - 2007.....	24
Figura 3 - Número de domicílios particulares permanentes - 2007.....	25
Figura 4 - Domicílios particulares permanentes, segundo formas de abastecimento de água - 2000.....	26
Figura 5 - Domicílios particulares permanentes, segundo formas de esgotamento sanitário - 2000.....	27
Figura 6 - Domicílios particulares permanentes, segundo tipo de destino do lixo - 2000.....	28
Figura 7 - Consumo anual de energia elétrica, segundo classes de consumo - 2008.....	37

LISTA DE SIGLAS

ANP/SPG

Agência Nacional do Petróleo / Secretaria de Petróleo, Gás Natural e Combustíveis Renováveis

CESAN

Companhia Espírito Santense de Saneamento

DATASUS

Departamento de Informática do Sistema Único de Saúde

DENATRAN

Departamento Nacional de Trânsito

DER-ES

Departamento de Estradas de Rodagem do Estado do Espírito Santo

EDP Escelsa

Espírito Santo Centrais Elétricas SA

FGV

Fundação Getúlio Vargas

FIRJAN

Federação das Indústrias do Estado do Rio de Janeiro

GEAC/SESP

Gerência de Estatística e Análise Criminal / Secretaria de Estado da Segurança Pública e Defesa Social

IBGE

Instituto Brasileiro de Geografia e Estatística

IBGE/PAM/PEVS

Instituto Brasileiro de Geografia e Estatística / Produção Agrícola Municipal / Produção da Extração Vegetal e da Silvicultura

IBGE/PPM

Instituto Brasileiro de Geografia e Estatística / Produção da Pecuária Municipal

IEMA

Instituto Estadual de Meio Ambiente e Recursos Hídricos

IJSN

Instituto Jones dos Santos Neves

INEP

Instituto Nacional de Estudos e Pesquisas Educacionais Anísio Teixeira

IPEA

Instituto de Pesquisa Econômica Aplicada

MDS

Ministério do Desenvolvimento Social

MEC

Ministério da Educação

MTE/RAIS/CAGED

Ministério do Trabalho e Emprego/ Relação Anual de Informações Sociais / Cadastro Geral de Empregados e Desempregados

PMES

Polícia Militar do Espírito Santo

PNUD

Programa das Nações Unidas para o Desenvolvimento

SEDU

Secretaria de Estado da Educação

SEFAZ

Secretaria de Estado da Fazenda

SESA

Secretaria de Estado da Saúde

SESP/ES

Secretaria de Estado Segurança Pública e Defesa Social do Espírito Santo

SETADES

Secretaria de Estado do Trabalho, Assistência e Desenvolvimento Social

STN

Secretaria do Tesouro Nacional



APRESENTAÇÃO



Vista parcial do município

O Espírito Santo vive hoje o seu terceiro ciclo de desenvolvimento econômico, o que impõe intensas transformações socioeconômicas e urbanas para todo o Estado. Essa realidade gera grandes desafios para os formuladores de políticas públicas.

Com a série “Perfil Municipal”, o Instituto Jones dos Santos Neves coloca à disposição de gestores públicos, empresários, pesquisadores e demais interessados, um conjunto de informações socioeconômicas e urbanas sobre cada um dos municípios capixabas.

Para a gestão pública, é fundamental o conhecimento da realidade, não apenas qualitativamente, mas também no âmbito quantitativo. Do somatório de ambos, nasce o conhecimento técnico-científico, possibilitando uma intervenção mais qualificada tanto no plano local, quanto no regional. Assim, esta série vem contribuir para um maior aprimoramento do olhar dos agentes locais. Quanto mais precisa a visão do “hoje”, mais eficaz será o desenho estratégico do “amanhã” a que se quer chegar.

O objetivo é contribuir para a compreensão da realidade dos municípios e para a identificação dos desafios e potencialidades locais. A observação atenta da evolução dos indicadores de desenvolvimento municipais permite, ademais, que sejam avaliados resultados das políticas públicas. Conseqüentemente, faculta efetivar ações capazes de promover a melhoria permanente do processo de formulação dessas políticas e de racionalizar a aplicação dos recursos públicos. Contribui ainda para a valorização da prática de planejamento nos municípios.

A série Perfil Municipal traz informações que envolvem os principais aspectos geográficos, demográficos, sociais, infraestruturais, econômicos e de finanças públicas, além de elementos da vida política local. Ao final são mostrados mapas temáticos, com dados sobre sistema viário, uso e ocupação do solo, área urbana, comunidades, utilizando ferramenta de geoprocessamento, tendo por base o Sistema de Dados Georreferenciados do Estado do Espírito Santo (Geobases).

Mais do que colocar um instrumento à disposição de gestores públicos e formuladores de políticas públicas, pretende-se com esta série oferecer à sociedade uma variedade de indicadores para seu autoconhecimento, visando à melhoria das instituições locais.



Igreja Matriz de São Sebastião

CARACTERÍSTICAS GERAIS

Aspectos históricos

Tabela 1 - Ato, data de criação e instalação do município

Criação do município		Data de instalação
Ato	Data	
Decreto 53	11/11/1890	20/01/1891

Fonte: Instituto Jones dos Santos Neves - IJSN.

Posição e extensão

Tabela 2 - Situação geográfica

Municípios limítrofes							
Norte	Nordeste	Leste	Sudeste	Sul	Sudoeste	Oeste	Noroeste
Laranja da Terra	Itarana	Santa Maria de Jetibá	Domingos Martins	Venda Nova do Imigrante e Conceição do Castelo	Brejetuba	Brejetuba	Minas Gerais

Fonte: Instituto Jones dos Santos Neves - IJSN.

Tabela 3 - Informações territoriais

Área		Densidade demográfica ¹ (hab./km ²)	Altitude média da sede (m)	Extensão rodoviária do município em relação à capital (km)	Distância em linha reta à capital (km)
Absoluta (Km ²)	Relativa (%)				
954,66	2,07	32,87	370	142,7	86,37

Fonte: IBGE. Estimativas das populações residentes 2009.
PNUD/IPEA/FGV. Atlas do Desenvolvimento Humano no Brasil.
DER-ES.

Elaboração: Instituto Jones dos Santos Neves - IJSN.

Nota: (1) Relativa ao ano de 2009.

Características ambientais

Tabela 4 - Componentes ambientais

Relevo	Vegetação
O relevo do município é montanhoso, com solo classificado como Latossolo Vermelho Amarelo Distrófico .	A vegetação do município é composta por Floresta Ombrófila Densa, Floresta natural de montana, vegetação secundária sem palmeiras e pastagens.

Fonte: Projeto Radam Brasil - IBGE - 1983.

Secretaria de Estado de Ações Estratégicas e Planejamento - Informações Municipais - 1993.

Elaboração: Instituto Jones dos Santos Neves - IJSN.

Tabela 5 - Recursos hídricos

Rios	Bacias
Principais rios do município: São Domingos, do Peixe e Guandu.	A bacia que compõe a hidrografia do município é a do rio Doce-Suruaca, com área aproximada de 1.293 Km ² .

Fonte: Projeto Radam Brasil - IBGE - 1983.

Secretaria de Estado de Ações Estratégicas e Planejamento - Informações Municipais - 1993.

Elaboração: Instituto Jones dos Santos Neves - IJSN.

Divisão político-administrativa

Tabela 6 - Divisão territorial

Códigos	Distritos ¹
320010205	Afonso Cláudio
320010213	Fazenda Guandu
320010215	Ibicaba
320010228	Mata Fria
320010230	Piracema
320010235	Pontões
320010237	São Francisco Xavier do Guandu
320010239	São Luís de Boa Sorte
320010240	Serra Pelada

Fonte: IBGE.

Elaboração: Instituto Jones dos Santos Neves - IJSN.

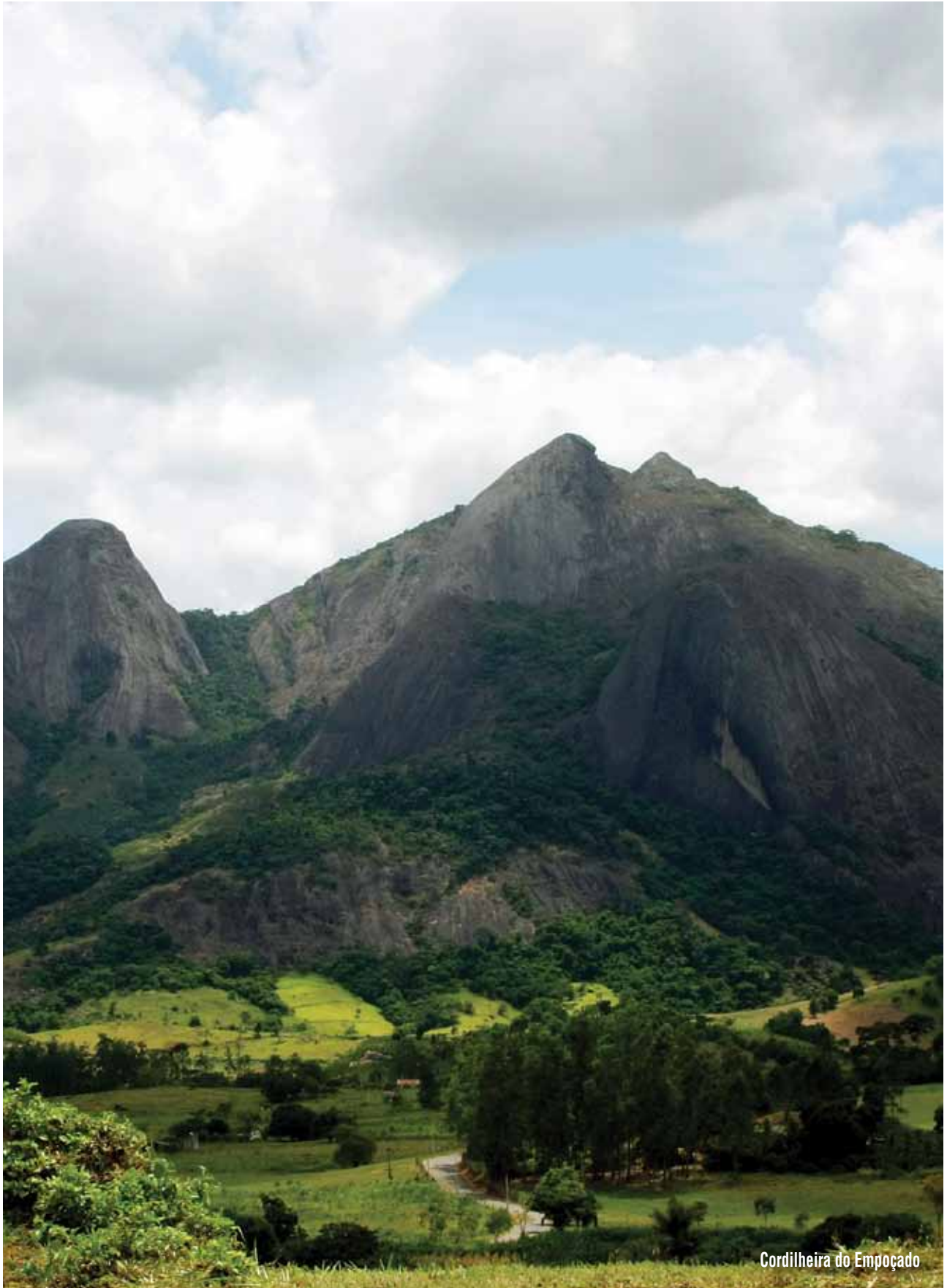
Nota: (1) Divisão territorial de 2007.

Regionalização

Tabela 7 - Regionalização

Macrorregião de planejamento	Microrregião administrativa de gestão
Metropolitana	Sudoeste Serrana

Fonte: Instituto Jones dos Santos Neves - IJSN.



Cordilheira do Empoçado



Praça Aderbal Galvão

ASPECTOS DEMOGRÁFICOS E SOCIAIS

Demografia

Tabela 8 - População residente, segundo situação de domicílio e sexo - 2000/2009

Discriminação	2000		2009	
	Nº	%	Nº	%
Total	32.232	100,00	31.384	100,00
Urbana	14.463	44,87
Rural	17.769	55,13
Total	32.232	100,00	31.384	100,00
Homens	16.432	50,98
Mulheres	15.800	49,02

Fonte: IBGE. Censo Demográfico 2000.

IBGE. Estimativas das populações residentes 2009.

Elaboração: Instituto Jones dos Santos Neves - IJSN.

Tabela 9 - Taxa geométrica de crescimento anual da população - 1991 a 2000 e 2000 a 2009

1991 a 2000	2000 a 2009
0,76	-0,30

Fonte: IBGE. Censo Demográfico 1991/2000.

IBGE. Estimativas das populações residentes 2009.

Elaboração: Instituto Jones dos Santos Neves - IJSN.

Nota: A população de 1991 excluiu a parte que foi posteriormente desmembrada para constituir o município de Brejetuba.



Armazém de café

Tabela 10 - População dos distritos por situação de domicílio, segundo sexo - 2000

Distrito ¹	Sexo	Urbana		Rural		Total	
		Nº	%	Nº	%	Nº	%
Afonso Cláudio	Total	12.039	100,00	4.033	100,00	16.072	100,00
	Homens	5.844	48,54	2.143	53,14	7.987	49,70
	Mulheres	6.195	51,46	1.890	46,86	8.085	50,30
Fazenda Guandu	Total	619	100,00	1.655	100,00	2.274	100,00
	Homens	306	49,43	899	54,32	1.205	52,99
	Mulheres	313	50,57	756	45,68	1.069	47,01
Ibicaba	Total	80	100,00	1.355	100,00	1.435	100,00
	Homens	42	52,50	719	53,06	761	53,03
	Mulheres	38	47,50	636	46,94	674	46,97
Piracema	Total	137	100,00	3.555	100,00	3.692	100,00
	Homens	66	48,18	1.876	52,77	1.942	52,60
	Mulheres	71	51,82	1.679	47,23	1.750	47,40
Pontões	Total	588	100,00	3.027	100,00	3.615	100,00
	Homens	302	51,36	1.614	53,32	1.916	53,00
	Mulheres	286	48,64	1.413	46,68	1.699	47,00
São Francisco Xavier do Guandu	Total	169	100,00	751	100,00	920	100,00
	Homens	85	50,30	409	54,46	494	53,70
	Mulheres	84	49,70	342	45,54	426	46,30
Serra Pelada	Total	831	100,00	3.393	100,00	4.224	100,00
	Homens	399	48,01	1.728	50,93	2.127	50,36
	Mulheres	432	51,99	1.665	49,07	2.097	49,64

Fonte: IBGE. Censo Demográfico 2000.

Elaboração: Instituto Jones dos Santos Neves - IJSN.

Nota: (1) Divisão territorial de 2000.

Tabela 11 - Estrutura etária da população - 2000/2007

Em %

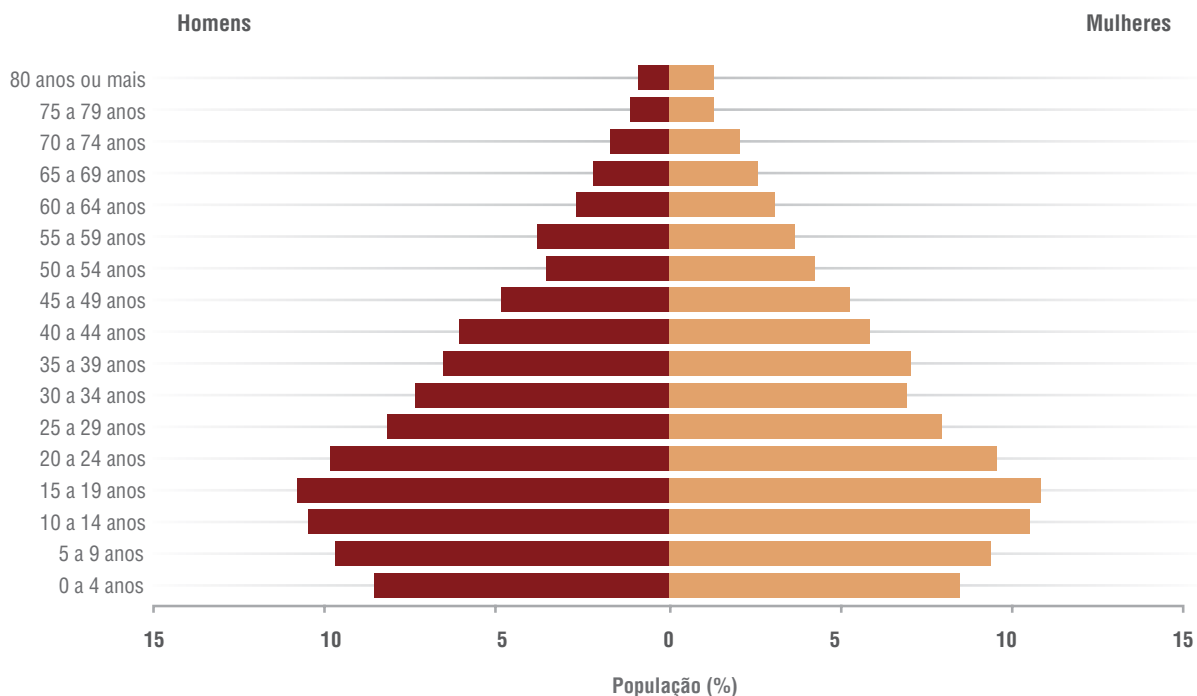
Faixas etárias	2000	2007
Total	100,00	100,00
Menor de 1 ano	1,76	1,26
1 a 4 anos	6,80	5,86
5 a 9 anos	9,58	8,17
10 a 14 anos	10,57	9,01
15 a 19 anos	10,88	9,18
20 a 24 anos	9,73	8,69
25 a 29 anos	8,11	8,60
30 a 49 anos	25,20	27,59
50 a 59 anos	7,72	9,67
60 a 64 anos	2,92	3,49
65 a 69 anos	2,43	2,92
70 a 79 anos	3,18	3,94
80 anos ou mais	1,12	1,61
Idade ignorada	-	0,01

Fonte: IBGE. Censo Demográfico 2000.

IBGE. Contagem da População 2007.

Elaboração: Instituto Jones dos Santos Neves - IJSN.

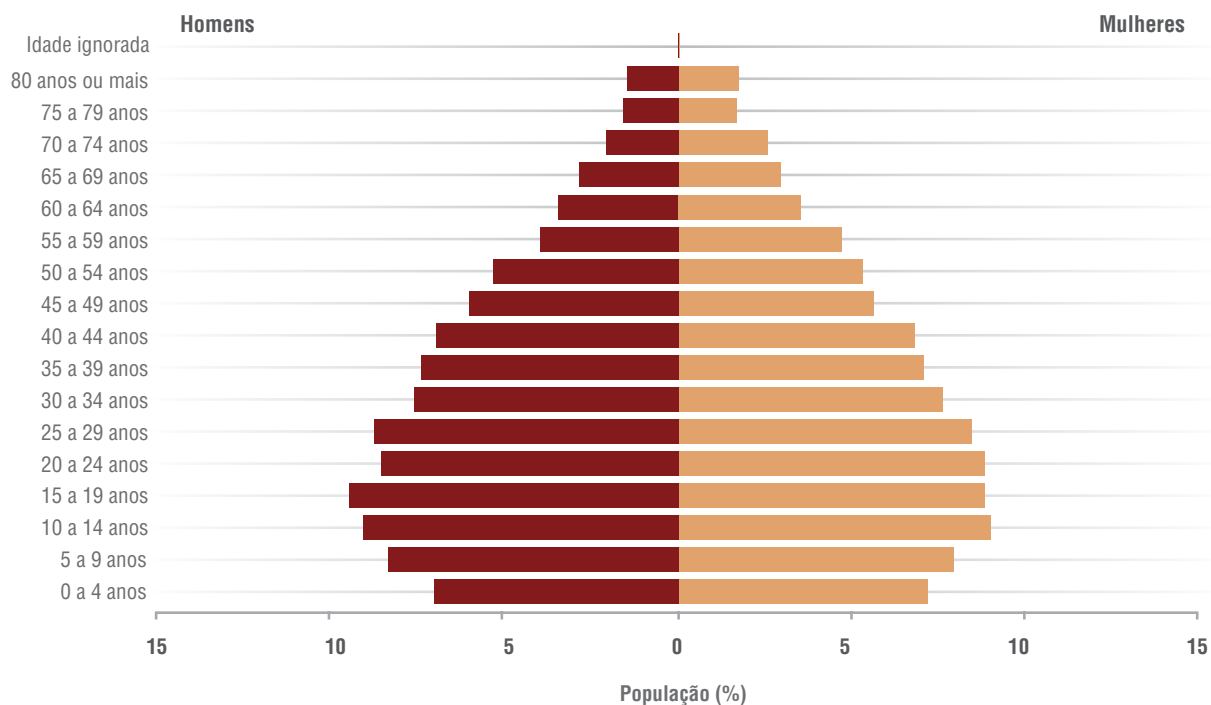
Figura 1 - Pirâmide etária - 2000



Fonte: IBGE. Censo Demográfico 2000.

Elaboração: Instituto Jones dos Santos Neves - IJSN.

Figura 2 - Pirâmide etária - 2007



Fonte: IBGE. Contagem da População 2007.

Elaboração: Instituto Jones dos Santos Neves - IJSN.

Tabela 12 - Indicadores demográficos - 2000/2007

Discriminação	2000	2007
Taxa de urbanização ¹	44,87	48,13
Razão de sexo ²	104,00	102,66
Razão de dependência ³	54,90	48,75

Fonte: IBGE. Censo Demográfico 2000.

IBGE. Contagem da População 2007.

Elaboração: Instituto Jones dos Santos Neves - IJSN.

Notas: (1) Percentual da população da área urbana em relação à população total.

(2) Razão entre o número de homens e o número de mulheres em uma população.

(3) Razão entre a população considerada inativa (0 a 14 anos e 65 anos ou mais de idade) e a população potencialmente ativa (15 a 64 anos de idade).

Tabela 13 - Estoque de migrantes, segundo origem - 2000

Origem	Nº
Total	5.177
Municípios do Espírito Santo	3.620
Outros estados e países estrangeiros	1.557

Fonte: IBGE. Microdados do Censo Demográfico 2000.

Elaboração: Instituto Jones dos Santos Neves - IJSN.

Tabela 14 - Estoque de migrantes externos, por local de nascimento - 2000

Local de nascimento	Nº	%
Total	1.557	100,00
MG	1.232	79,17
RJ	100	6,41
BA	83	5,35
SP	41	2,61
Demais estados	87	5,57
País estrangeiro	14	0,89

Fonte: IBGE. Microdados do Censo Demográfico 2000.

Elaboração: Instituto Jones dos Santos Neves - IJSN.

Habitação

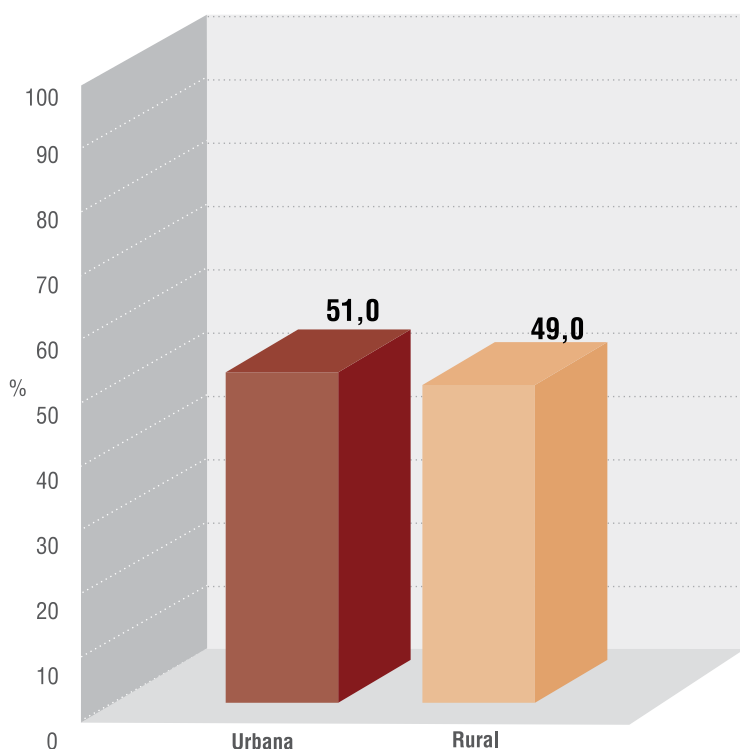
Tabela 15 - Número de domicílios particulares permanentes e média de moradores por domicílios - 2007

Situação do domicílio	Número de domicílios	Média de moradores dos domicílios
Total	9.301	3,30
Urbana	4.746	3,10
Rural	4.555	3,50

Fonte: IBGE. Contagem da População 2007.

Elaboração: Instituto Jones dos Santos Neves - IJSN.

Figura 3 - Número de domicílios particulares permanentes - 2007



Fonte: IBGE. Contagem da População 2007.

Elaboração: Instituto Jones dos Santos Neves - IJSN.

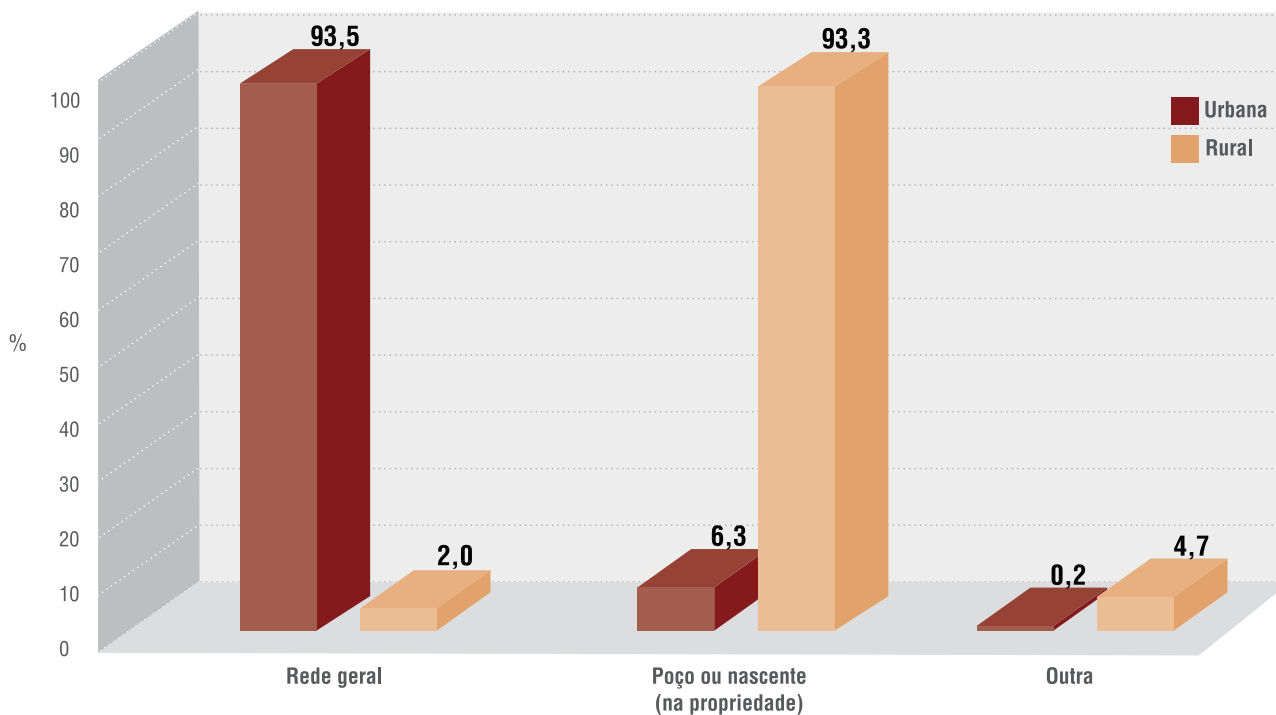
Tabela 16 - Domicílios particulares permanentes, segundo formas de abastecimento de água - 2000

Origem do abastecimento de água	Canalização	Urbana	Rural	Total
Total		4.135	4.344	8.479
Rede geral	Total	3.868	86	3.954
	Canalizada em pelo menos um cômodo	3.712	82	3.794
	Canalizada só na propriedade ou terreno	156	4	160
Poço ou nascente (na propriedade)	Total	260	4.054	4.314
	Canalizada em pelo menos um cômodo	213	3.274	3.487
	Canalizada só na propriedade ou terreno	47	754	801
	Não canalizada	-	26	26
Outra	Total	7	204	211
	Canalizada em pelo menos um cômodo	7	152	159
	Canalizada só na propriedade ou terreno	-	42	42
	Não canalizada	-	10	10

Fonte: IBGE. Microdados do Censo Demográfico 2000.

Elaboração: Instituto Jones dos Santos Neves - IJSN.

Figura 4 - Domicílios particulares permanentes, segundo formas de abastecimento de água - 2000



Fonte: IBGE. Microdados do Censo Demográfico 2000.

Elaboração: Instituto Jones dos Santos Neves - IJSN.

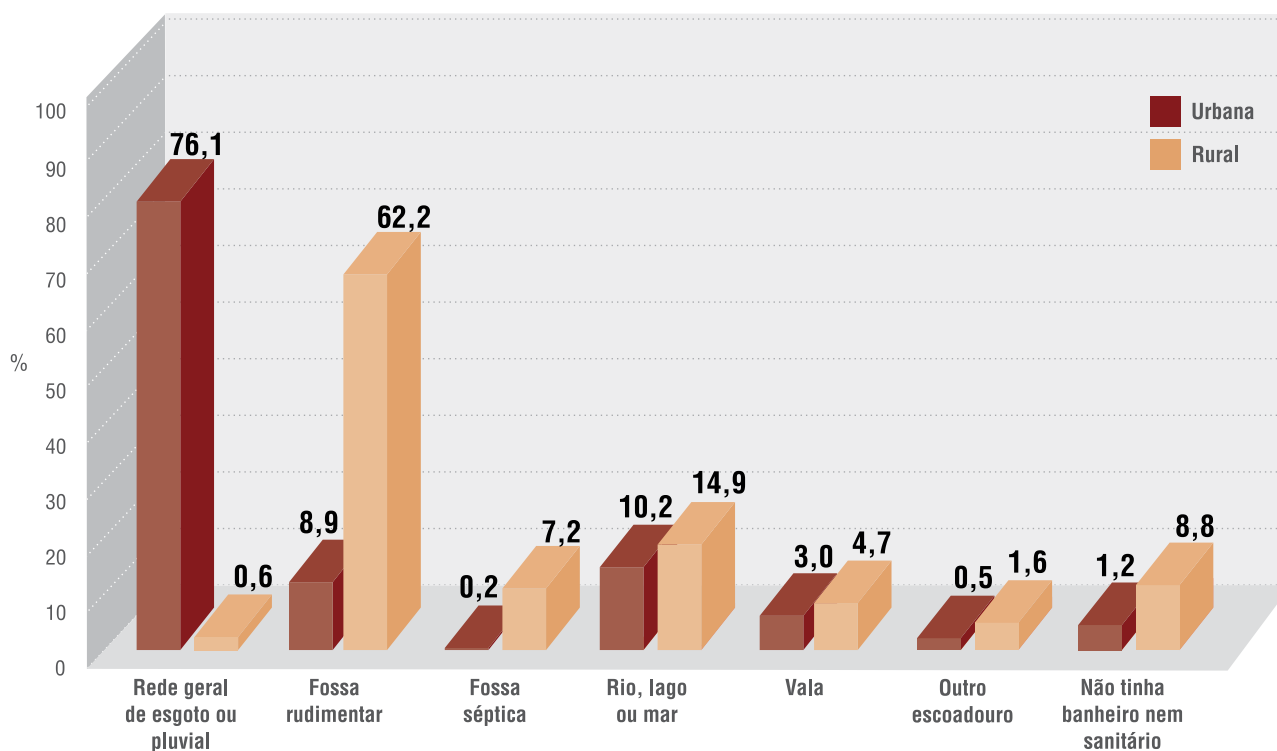
Tabela 17 - Domicílios particulares permanentes, segundo formas de esgotamento sanitário - 2000

Forma de esgotamento	Urbana	Rural	Total
Total	4.135	4.344	8.479
Rede geral de esgoto ou pluvial	3.145	25	3.170
Fossa rudimentar	366	2.700	3.066
Fossa séptica	7	315	322
Rio, lago ou mar	423	646	1.069
Vala	124	205	329
Outro escoadouro	21	71	92
Não tinha banheiro nem sanitário	49	382	431

Fonte: IBGE. Microdados do Censo Demográfico 2000.

Elaboração: Instituto Jones dos Santos Neves - IJSN.

Figura 5 - Domicílios particulares permanentes, segundo formas de esgotamento sanitário - 2000



Fonte: IBGE. Microdados do Censo Demográfico 2000.

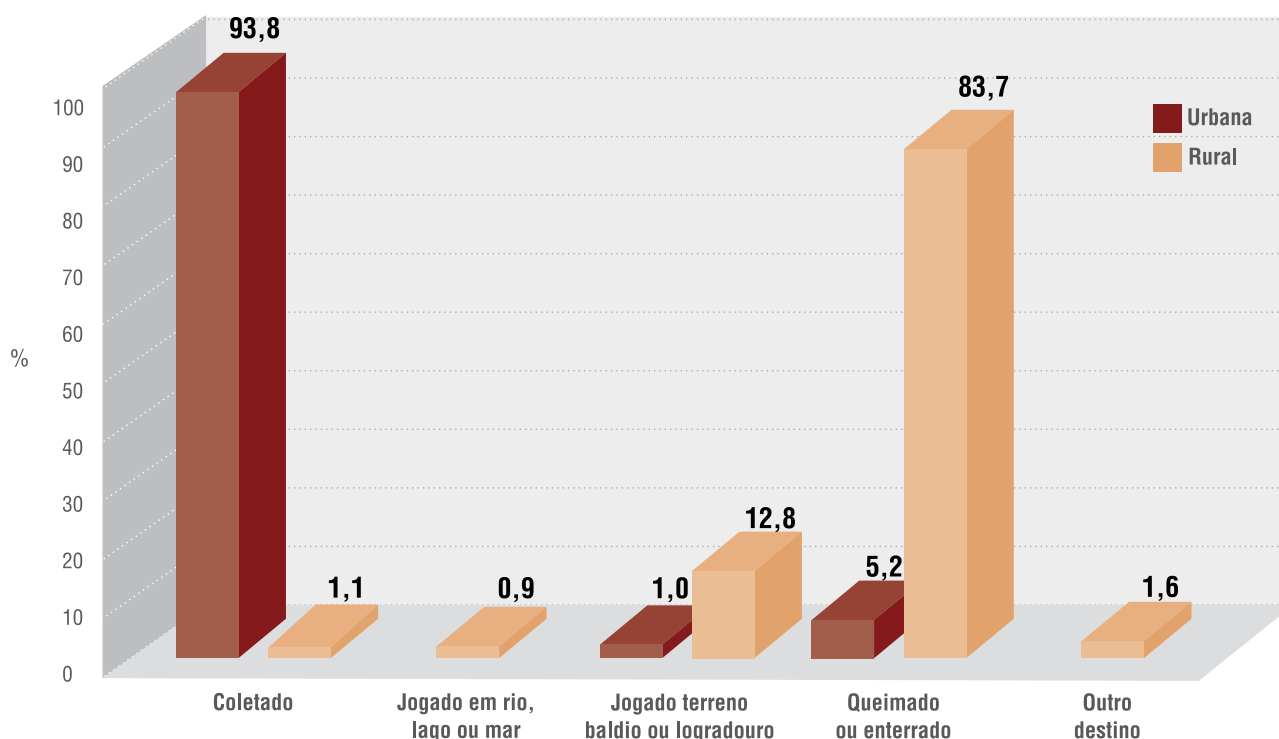
Elaboração: Instituto Jones dos Santos Neves - IJSN.

Tabela 18 - Domicílios particulares permanentes, segundo tipo de destino do lixo - 2000

Destino do lixo	Urbana	Rural	Total
Total	4.135	4.344	8.479
Coletado	3.878	46	3.924
Jogado em rio, lago ou mar	-	37	37
Jogado terreno baldio ou logradouro	40	555	595
Queimado ou enterrado	217	3.636	3.853
Tem outro destino	-	70	70

Fonte: IBGE. Microdados do Censo Demográfico 2000.

Elaboração: Instituto Jones dos Santos Neves - IJSN.

Figura 6 - Domicílios particulares permanentes, segundo tipo de destino do lixo - 2000

Fonte: IBGE. Microdados do Censo Demográfico 2000.

Elaboração: Instituto Jones dos Santos Neves - IJSN.

Tabela 19 - Déficit habitacional por situação de domicílio e por faixa de renda familiar - 2000

Faixa de renda familiar	Rural				Urbana				Déficit total
	Coabitação	Cômodos alugados e cedidos	Domicílios improvisados	Déficit Rural	Coabitação	Cômodos alugados e cedidos	Domicílios improvisados	Déficit urbano	
Total	293	10	-	303	200	12	-	212	515
0-3 SM	138	10	-	148	96	12	-	108	256
Mais de 3 a 5 SM	68	-	-	68	61	-	-	61	129
Mais de 5 a 10 SM	87	-	-	87	24	-	-	24	111
Acima de 10 SM	-	-	-	-	19	-	-	19	19

Fonte: IBGE. Microdados do Censo Demográfico 2000.

Elaboração: Instituto Jones dos Santos Neves - IJSN.

Tabela 20 - Déficit habitacional relativo - 2000

Discriminação	Valor
Afonso Cláudio	6,07
Espírito Santo	7,13

Fonte: IBGE. Microdados do Censo Demográfico 2000.

Elaboração: Instituto Jones dos Santos Neves - IJSN.

Saúde

Tabela 21 - Unidades de saúde ligadas ao Sistema Único de Saúde, por tipo de prestador - Abril/2009

Tipo de prestador	Número de prestadores	%
Total	22	100,00
Público	12	54,54
Filantrópico	1	4,55
Privado	8	36,36
Sindicato	1	4,55

Fonte: DATASUS. Cadastro Nacional de Estabelecimentos de Saúde - Abril/2009.

Elaboração: Instituto Jones dos Santos Neves - IJSN.

Tabela 22 - Unidades de saúde ligadas ao Sistema Único de Saúde, por tipo de unidade - Abril/2009

Tipo de unidade	Quantidade	%
Total	22	100,00
Centro de regulação de serviços de saúde	-	-
Centro de saúde/unidade básica de saúde	1	4,55
Centro de atenção psicossocial	-	-
Clínica especializada/ambulatório especializado	-	-
Consultório isolado	5	22,73
Farmácia popular	-	-
Hospital dia	-	-
Hospital especializado	-	-
Hospital geral	2	9,09
Policlínica	-	-
Posto de saúde	11	50,00
Pronto Socorro Geral	-	-
Secretaria de Saúde	-	-
Unidade de serviço de apoio de diagnose e terapia	3	13,64
Unidade de vigilância em saúde	-	-
Unidade móvel terrestre	-	-
Unidade mista de atenção básica	-	-

Fonte: DATASUS. Cadastro Nacional de Estabelecimentos de Saúde - Abril/2009.

Elaboração: Instituto Jones dos Santos Neves - IJSN.

Tabela 23 - Ocupações de nível superior - Abril/2009

Discriminação	Quantidade	%
Total	64	100,00
Anestesista	1	1,56
Assistente social	1	1,56
Bioquímico/Farmacêutico	3	4,69
Cirurgião dentista	11	17,19
Cirurgião geral	7	10,94
Clínico geral	8	12,50
Enfermeiro	10	15,63
Fisioterapeuta	4	6,25
Fonoaudiólogo	2	3,13
Ginecologista	1	1,56
Médicos (outras especialidades)	12	18,75
Médico da Família	-	-
Nutricionista	1	1,56
Pediatra	-	-
Psicólogo	-	-
Psiquiatra	1	1,56
Radiologista	-	-
Sanitarista	-	-
Outras ocupações	2	3,12

Fonte: DATASUS. Cadastro Nacional de Estabelecimentos de Saúde - Abril/2009.

Elaboração: Instituto Jones dos Santos Neves - IJSN.



Hospital São Vicente de Paulo

Tabela 24 - Profissionais de saúde de nível médio/técnico - 2008

Discriminação	Quantidade	%
Total	142	100,00
Agente administrativo	1	0,70
Agente comunitário	83	58,45
Agente de saúde pública/ Agente de saneamento	4	2,82
Atendente de enfermagem	-	-
Auxiliar de vigilância sanitária	-	-
Auxiliar administrativo	-	-
Auxiliar de análises clínicas	1	0,70
Auxiliar de enfermagem	21	14,79
Auxiliar de banco de sangue	-	-
Atendente de consultório dentário	2	1,41
Guarda de endemias/ Agente de zoonoses	-	-
Outras ocupações nível técnico e auxiliar em saúde	-	-
Técnico administrativo	-	-
Técnico de enfermagem do PSF	-	-
Técnico de enfermagem em geral	25	17,61
Técnico de higiene dental	2	1,41
Técnico em radiologia	2	1,41
Técnico em laboratório	1	0,70

Fonte: DATASUS. Cadastro Nacional de Estabelecimentos de Saúde - 2008.

Elaboração: Instituto Jones dos Santos Neves - IJSN.

Tabela 25 - Programa Saúde da Família - Abril/2009

Discriminação	Número de equipes de Afonso Cláudio	Número de equipes do Espírito Santo
Total	7	692
Equipe de Saúde da Família	-	172
Equipe Saúde Família com saúde bucal (Mod I)	-	374
Equipe Saúde Família com saúde bucal (Mod II)	-	1
Equipe agentes comunitários de saúde	7	142
Equipe atenção à saúde do sistema penitenciário	-	3

Fonte: DATASUS. Cadastro Nacional de Estabelecimentos de Saúde - Abril/2009.

Elaboração: Instituto Jones dos Santos Neves - IJSN.

Tabela 26 - Indicadores de saúde - 2000/2008

Indicadores	2000		2008 ¹	
	Afonso Cláudio	Espírito Santo	Afonso Cláudio	Espírito Santo
Nascidos vivos	570	58.133	481	51.627
Óbitos de menores de 1 ano	14	1.083	6	737
Taxa de mortalidade infantil/1.000 nascidos vivos	24,56	18,63	12,47	14,28
Leitos SUS/1.000 hab.	2,67	1,91	1,14	1,66
Médicos/1.000 hab.	0,86	1,68
Dentistas/1.000 hab.	0,48	0,62

Fonte: SESA - ES. DATASUS. Cadastro Nacional de Estabelecimentos de Saúde - 2008.

Elaboração: Instituto Jones dos Santos Neves - IJSN.

Nota: (1) Dados sujeitos a revisão.

Segurança pública

Tabela 27 - Homicídios por sexo, segundo faixa etária - 2008

Faixa etária	Homens	Mulheres	Total
Total	6	-	6
0 a 6 anos	1	-	1
18 a 24 anos	1	-	1
25 a 34 anos	1	-	1
45 a 54 anos	2	-	2
55 a 64 anos	1	-	1

Fonte: GEAC/SESP.

Elaboração: Instituto Jones dos Santos Neves - IJSN.

Tabela 28 - Crimes não-letais contra a pessoa - 2008

Tipo de ocorrência	Número de ocorrências	Taxa por 100.000 habitantes
Total	177	562,10
Ameaça	83	263,58
Lesões corporais	75	238,18
Maus tratos	8	25,41
Tentativa de homicídio	5	15,88
Estupro	3	9,53
Corrupção de menores	2	6,35
Rixa	1	3,18

Fonte: Polícia Militar/ES.

Elaboração: Instituto Jones dos Santos Neves - IJSN.

Nota: Crimes não-letais contra a pessoa: consistem nos crimes em que não há vítimas fatais, mas implicam danos físicos ou grave ameaça. Incluem as seguintes ocorrências: tentativa de homicídio, lesões corporais, ameaça, maus tratos, estupro, atentado violento ao pudor, corrupção de menores, seqüestro, cárcere privado, rixa e rapto.

Tabela 29 - Crimes violentos contra o patrimônio - 2008

Tipo de ocorrência	Número de ocorrências	Taxa por 100.000 habitantes
Total	7	22,23
Roubo	3	9,53
Roubo em estabelecimento comercial	3	9,53
Roubo em residência	1	3,18

Fonte: Polícia Militar/ES.

Elaboração: Instituto Jones dos Santos Neves - IJSN.

Nota: Crimes violentos contra o patrimônio são os crimes praticados por motivações de natureza econômica. As ocorrências incluídas foram: roubo e roubo em coletivo, em estabelecimento comercial, em estabelecimento financeiro, em estabelecimento de ensino, em residência, de veículo, de autocarga, extorsão e extorsão mediante seqüestro.

Tabela 30 - Crimes contra o patrimônio - 2008

Tipo de ocorrência	Número de ocorrências	%
Total	97	100,00
Furto	41	42,28
Furto em residência	26	26,80
Furto em estabelecimento comercial	13	13,40
Furto de veículo	7	7,22
Furto de autocarga	5	5,15
Furto em veículo	4	4,12
Furto em estabelecimento de ensino	1	1,03

Fonte: Polícia Militar/ES.

Elaboração: Instituto Jones dos Santos Neves - IJSN.

Nota: Crimes contra o patrimônio: são os crimes praticados por motivações de natureza econômica. As ocorrências incluídas foram: furto e furto em coletivo, em estabelecimento comercial, em estabelecimento financeiro, em estabelecimento de ensino, em residência, de veículo, em veículo e de autocarga.

Educação

Tabela 31 - Indicadores educacionais da população de 15 anos e mais de idade, por situação de domicílio - 1991/2000

Indicadores	1991			2000		
	Urbana	Rural	Total	Urbana	Rural	Total
Taxa de analfabetismo ¹	17,9	35,2	29,4	16,7	17,6	17,2
Taxa de analfabetismo funcional ²	37,5	63	54,5	31,4	41,2	36,6
Média de anos de estudo	5	2,5	3,3	5,8	4	4,8

Fonte: IBGE. Microdados do Censo Demográfico 1991/2000.

Elaboração: Instituto Jones dos Santos Neves - IJSN.

Notas: (1) Porcentagem de pessoas analfabetas (que não sabem ler e escrever) de um grupo etário em relação ao total de pessoas do mesmo grupo.

(2) Porcentagem de pessoas de um determinado grupo etário que tem uma escolaridade de até 3 anos de estudo em relação ao total de pessoas do mesmo grupo etário.

Tabela 32 - Docentes e matrícula inicial por modalidade de ensino, segundo dependência administrativa - 2008

Dependência administrativa	Ensino fundamental				Ensino médio				Total ¹			
	Docentes		Matrícula inicial		Docentes		Matrícula inicial		Docentes		Matrícula inicial	
	Nº	%	Nº	%	Nº	%	Nº	%	Nº	%	Nº	%
Total	342	100,00	4.334	100,00	147	100,00	990	100,00	489	100,00	5.324	100,00
Federal	-	-	-	-	-	-	-	-	-	-	-	-
Estadual	133	38,89	1.225	28,26	137	93,20	978	98,79	270	55,21	2.203	41,38
Municipal	197	57,60	3.046	70,28	-	-	-	-	197	40,29	3.046	57,21
Particular	12	3,51	63	1,46	10	6,80	12	1,21	22	4,50	75	1,41

Fonte: MEC/INEP.

Elaboração: Instituto Jones dos Santos Neves - IJSN.

Nota: (1) Refere-se a ensino médio e ensino fundamental.

Tabela 33 - Escolas com equipamentos, por modalidade de ensino - 2006

Discriminação	Ensino fundamental				Ensino médio				Total			
	Pública		Particular		Pública		Particular		Pública		Particular	
Com bibliotecas	9	1	4	1	13	2	990	100,00	489	100,00	5.324	100,00
Com lab. de informática	8	-	5	-	13	-	-	-	-	-	-	-

Fonte: MEC/INEP.

Elaboração: Instituto Jones dos Santos Neves - IJSN.

Tabela 34 - Média de alunos por sala de aula, segundo modalidade de ensino - 2006

Modalidade de ensino	Afonso Cláudio	Espírito Santo
Ensino fundamental	17,80	24,90
Ensino médio	24,70	33,60

Fonte: MEC/INEP.

Elaboração: Instituto Jones dos Santos Neves - IJSN.

Tabela 35 - Docentes do ensino fundamental, por formação, segundo rede escolar - 2006

Rede escolar	Ensino fundamental completo		Ensino médio completo		Ensino superior completo		Total de professores
	Nº	%	Nº	%	Nº	%	
Privada	-	-	2	18,18	9	81,82	11
Pública	-	-	117	35,35	214	64,65	331

Fonte: MEC/INEP.

Elaboração: Instituto Jones dos Santos Neves - IJSN.

Nota: Considera-se qualificado para o ensino fundamental o professor com nível superior.

O mesmo docente pode atuar em mais de um nível/modalidade de ensino e em mais de um estabelecimento.

Tabela 36 - Docentes do ensino médio, por formação, segundo rede escolar - 2006

Rede escolar	Ensino fundamental completo		Ensino médio completo		Ensino superior completo		Total de professores
	Nº	%	Nº	%	Nº	%	
Privada	-	-	3	15,79	16	84,21	19
Pública	-	-	9	11,69	68	88,31	77

Fonte: MEC/INEP.

Elaboração: Instituto Jones dos Santos Neves - IJSN.

Nota: Considera-se qualificado para o ensino fundamental o professor com nível superior.

O mesmo docente pode atuar em mais de um nível/modalidade de ensino e em mais de um estabelecimento.

Tabela 37 - Rendimento escolar no ensino fundamental, segundo rede escolar - 2008

Rede escolar	Aprovado		Reprovado		Abandono		Transferidos		Matrícula
	Nº	%	Nº	%	Nº	%	Nº	%	
Total	3.671	84,71	379	8,74	124	2,86	160	3,69	4.334
Pública	3.610	84,53	379	8,87	124	2,90	158	3,70	4.271
Privada	61	96,83	-	-	-	-	2	3,17	63

Fonte: Secretaria de Estado da Educação.

Elaboração: Instituto Jones dos Santos Neves - IJSN.

Tabela 38 - Rendimento escolar no ensino médio, segundo rede escolar - 2008

Rede escolar	Aprovado		Reprovado		Abandono		Transferidos		Matrícula
	Nº	%	Nº	%	Nº	%	Nº	%	
Total	842	85,05	31	3,13	91	9,19	26	2,63	990
Pública	830	84,87	31	3,17	91	9,30	26	2,66	978
Privada	12	100,00	-	-	-	-	-	-	12

Fonte: Secretaria de Estado da Educação.

Elaboração: Instituto Jones dos Santos Neves - IJSN.

Assistência e desenvolvimento social

Tabela 39 - Equipamentos e benefícios sociais - 2009

Discriminação	Afonso Cláudio	Espírito Santo
Centro de Referência e Assistência Social	1	85
Agência do Trabalhador	-	13
Unidade Nosso Crédito	1	77
Número de famílias atendidas pelo Bolsa Família	3.742	180.418
Número de famílias cadastradas no CADÚNICO ¹	5.361	308.742

Fonte: SETADES/MDS.

Elaboração: Instituto Jones dos Santos Neves - IJSN.

Nota: (1) CADÚNICO significa cadastro único para os programas sociais do governo federal.

Tabela 40 - Índices de desenvolvimento

Índices	Valor	Posição no ranking estadual
Índice de Desenvolvimento Humano Municipal (IDHM) - 2000	0,717	49º
Índice de Desenvolvimento Social (IDS) - 2000	0,6232	57º
Índice Firjan de Desenvolvimento Municipal (IFDM) - 2005	0,6854	29º
Índice de Carência em Saneamento Básico Rural (ICSB) - 2000	0,419	24º
Índice de Carência em Saneamento Básico Urbano (ICSB) - 2000	0,859	11º
Índice de Desenvolvimento Urbano (IDU) - 2009	0,330	57º
Índice de Desenvolvimento Infantil (IDI) - 2004	0,596	70º

Fonte: PNUD/IPEA/FGV.

IJSN.
FIRJAN.
Unicef.

Elaboração: Instituto Jones dos Santos Neves - IJSN.



Melhoramento do saneamento básico

INFRA-ESTRUTURA

Saneamento

Tabela 41 - Abastecimento de água - 2008

Discriminação	Total	Total/habitante
Registro de ligações de água	4.255	0,14
Registro de economias de água	4.964	0,16
Volume consumido (m³)	737.294	23,41
Volume produzido (m³)	956.731	30,38

Fonte: CESAN.

Elaboração: Instituto Jones dos Santos Neves - IJSN.

Energia elétrica

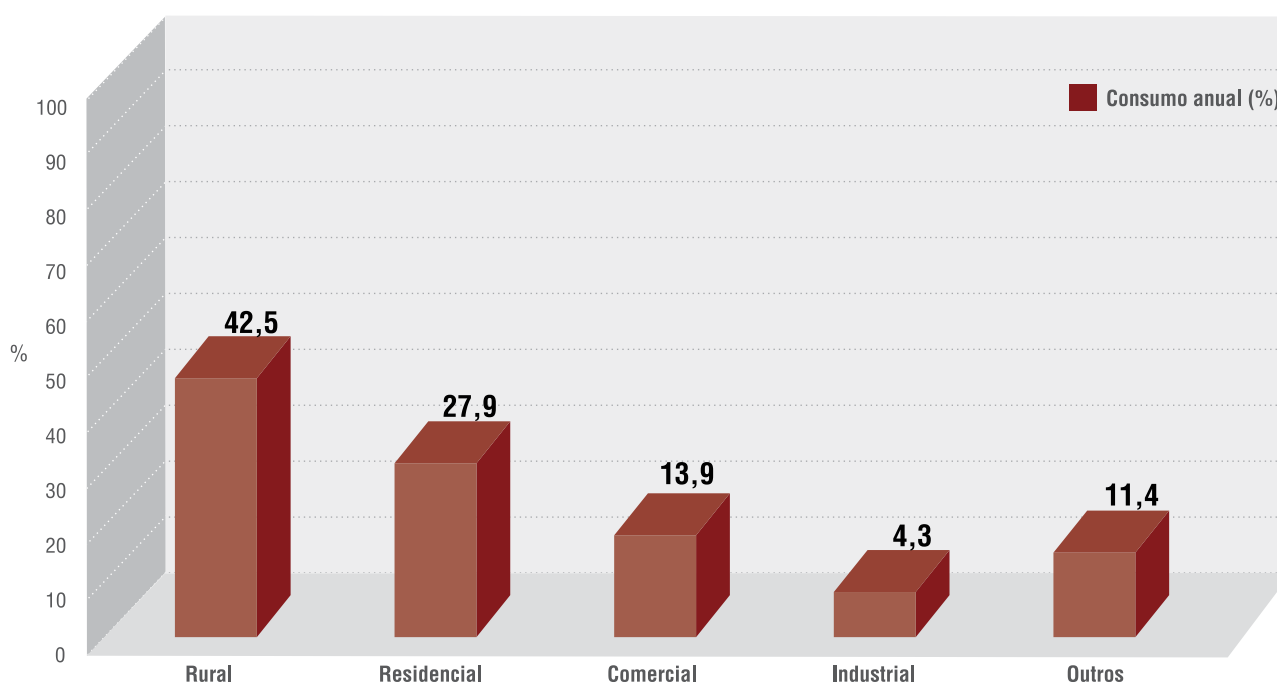
Tabela 42 - Consumo e consumidores de energia elétrica, segundo classes de consumo - 2008

Classes de consumo	Consumo anual (KWh)	%	Número de consumidores	%
Total	23.758.680	100,00	10.221	100,00
Rural	10.096.707	42,50	4.296	42,03
Residencial	6.634.563	27,92	5.069	49,60
Comercial	3.304.068	13,91	641	6,27
Industrial	1.019.586	4,29	50	0,49
Outros	2.703.756	11,38	165	1,61

Fonte: Escelsa.

Elaboração: Instituto Jones dos Santos Neves - IJSN.

Figura 7 - Consumo anual de energia elétrica, segundo classes de consumo - 2008



Fonte: Escelsa.

Elaboração: Instituto Jones dos Santos Neves - IJSN.



Indústria do Café

ECONOMIA E FINANÇAS

Agropecuária

Tabela 43 - Valor da produção agrícola em moeda corrente - 2000/2007

Atividade	2000		2007	
	Mil Reais	%	Mil Reais	%
Total	33.394	100,00	52.218	100,00
Lavoura permanente	25.179	75,40	40.939	78,40
Lavoura temporária	8.068	24,16	9.906	18,97
Extração vegetal	6	0,02	42	0,08
Silvicultura	141	0,42	1.331	2,55

Fonte: IBGE/PAM/PEVS.

Elaboração: Instituto Jones dos Santos Neves - IJSN.

Tabela 44 - Área colhida da lavoura - 2000/2007

Tipo de lavoura	2000	2007
	ha	ha
Total	24.464	22.447
Lavoura permanente	17.261	17.436
Lavoura temporária	7.203	5.011

Fonte: IBGE/PAM.

Elaboração: Instituto Jones dos Santos Neves - IJSN.



Fruticultura

Tabela 45 - Agricultura e produção florestal - 2007

Produto	Produção		Produtividade ¹
	Unidade	Quantidade	
Lavoura permanente			
Abacate	Tonelada	135	9,00
Banana	Tonelada	3.250	13,00
Café (em grão)	Tonelada	11.844	0,69
Coco-da-baía	Mil frutos	24	8,00
Figo	Tonelada	8	2,67
Goiaba	Tonelada	96	12,00
Laranja	Tonelada	140	11,67
Limão	Tonelada	50	10,00
Mamão	Tonelada	75	15,00
Manga	Tonelada	195	13,00
Maracujá	Tonelada	100	10,00
Tangerina	Tonelada	220	22,00
Lavoura temporária			
Abacaxi	Mil frutos	63	1,00
Algodão herbáceo (em caroço)	Tonelada	85	3,27
Alho	Tonelada	60	5,00
Arroz (em casca)	Tonelada	75	2,50
Batata-inglesa	Tonelada	216	12,00
Cana-de-açúcar	Tonelada	14.000	40,00
Feijão (em grão)	Tonelada	858	0,66
Mandioca	Tonelada	750	15,00
Milho (em grão)	Tonelada	4.500	1,50
Tomate	Tonelada	9.720	60,00
Silvicultura			
Carvão vegetal	Tonelada	1.640	...
Lenha	Metro cúbico	3.004	...
Madeira em tora para outras finalidades	Metro cúbico	4.869	...
Madeira em tora para papel e celulose	Metro cúbico	2.037	...
Extração vegetal			
Lenha	Metro cúbico	735	...
Madeira em tora	Metro cúbico	203	...

Fonte: IBGE/PEVS/PAM.

Elaboração: Instituto Jones dos Santos Neves - IJSN.

Nota: (1) Quantidade por ha de área colhida.

Tabela 46 - Pecuária - 2007

Discriminação	Unidade	Quantidade
Rebanho		
Asinino	Cabeças	18
Bovino	Cabeças	22.237
Caprino	Cabeças	330
Eqüino	Cabeças	4.050
Galinhas	Cabeças	44.290
Galos, frangas, frangos e pintos	Cabeças	43.300
Muar	Cabeças	1.010
Ovino	Cabeças	480
Suíno	Cabeças	10.625
Vacas ordenhadas		
Vacas ordenhadas	Cabeças	4.938
Produtos de origem animal		
Leite	Mil litros	6.554
Mel de abelha	Quilograma	1.490
Ovos de galinha	Mil dúzias	252

Fonte: IBGE/PPM.

Elaboração: Instituto Jones dos Santos Neves - IJSN.

Estrutura empresarial

Tabela 47 - Estrutura empresarial - 2006

Empresas	Número de unidades locais	Pessoal ocupado total	Pessoal ocupado assalariado	Salários anuais (R\$ Mil)
Total	824	3.631	2.460	21.012
Agricultura, pecuária, silvicultura e exploração florestal	4	4	4	22
Pesca	1	...	-	-
Indústrias extrativas	33	239	205	2.116
Indústrias de transformação	66	264	165	946
Produção e distribuição de eletricidade, gás e água	3	9	9	315
Construção	13	95	70	415
Comércio; reparação de veículos automotores, objetos pessoais e domésticos	463	1.194	566	3.558
Alojamento e alimentação	44	84	22	120
Transporte, armazenagem e comunicações	24	170	133	855
Intermediação financeira, seguros, previdência complementar e serviços relacionados	12	60	29	1.227
Atividades imobiliárias, aluguéis e serviços prestados às empresas	28	65	25	182
Administração pública, defesa e seguridade social	4	1.003	1.003	9.629
Educação	20	99	36	196
Saúde e serviços sociais	22	135	109	867
Outros serviços coletivos, sociais e pessoais	87	208	84	562

Fonte: IBGE. Cadastro Central de Empresas 2006.

Elaboração: Instituto Jones dos Santos Neves - IJSN.

Nota: Os dados com menos de 3 (três) informantes estão desidentificados com o caracter "...".

Frota de veículos

Tabela 48 - Frota de veículos, por tipo e com placa - 2001 e 2008

Tipo de veículo	2001					2008				
	Afonso Cláudio		Espírito Santo		Participação da frota de Afonso Cláudio em relação à frota do Espírito Santo (%)	Afonso Cláudio		Espírito Santo		Participação da frota de Afonso Cláudio em relação à frota do Espírito Santo (%)
	Nº	%	Nº	%		Nº	%	Nº	%	
Total	5.706	100,00	548.985	100,00	1,04	9.941	100,00	1.052.155	100,00	0,94
Automóvel	2.962	51,91	322.093	58,67	0,92	4.370	43,96	554.701	52,72	0,79
Bonde	-	-	38	0,01	-	-	-	27	0,00	-
Caminhão	368	6,45	35.324	6,43	1,04	412	4,14	50.153	4,77	0,82
Caminhão trator	7	0,12	5.034	0,92	0,14	11	0,11	11.390	1,08	0,10
Caminhonete	88	1,54	10.259	1,87	0,86	844	8,49	79.169	7,52	1,07
Camioneta	630	11,04	51.845	9,44	1,22	157	1,58	27.902	2,65	0,56
Chassis plataforma	-	-	216	0,04	-	-	-	112	0,01	-
Ciclomotor	-	-	419	0,08	-	-	-	676	0,06	-
Micro-ônibus	9	0,16	1.945	0,35	0,46	27	0,27	4.324	0,41	0,62
Motocicleta	1.504	26,36	88.571	16,13	1,70	3.490	35,11	232.047	22,05	1,50
Motoneta	43	0,75	10.516	1,92	0,41	442	4,45	46.816	4,45	0,94
Ônibus	77	1,35	8.156	1,49	0,94	109	1,10	11.395	1,08	0,96
Quadriciclo	-	-	2	0,00	-	-	-	2	0,00	-
Reboque	11	0,19	7.502	1,37	0,15	33	0,33	13.018	1,24	0,25
Semirreboque	5	0,09	6.659	1,21	0,08	8	0,08	15.126	1,44	0,05
Side-car	-	-	9	0,00	-	-	-	132	0,01	-
Outros	2	0,04	94	0,02	2,13	1	0,01	62	0,01	1,61
Trator de esteira	-	-	-	-	-	-	-	8	0,00	-
Trator de rodas	-	-	213	0,04	-	1	0,01	824	0,08	0,12
Triciclo	-	-	43	0,01	-	1	0,01	97	0,01	1,03
Utilitário	-	-	47	0,01	-	35	0,35	4.174	0,40	0,84

Fonte: Departamento Nacional de Trânsito - DENATRAN - 2001 e 2008.

Elaboração: Instituto Jones dos Santos Neves - IJSN.

Mercado de trabalho e renda

Tabela 49 - Indicadores do mercado de trabalho - 2000

Indicadores	Total
População em idade ativa (10 anos e mais)	26.384
Aposentados	3.657
População economicamente ativa	16.757
População ocupada	16.319
População desocupada ¹	438
Taxa de atividade ²	63,51
Taxa de desocupação ³	2,61

Fonte: IBGE. Microdados do Censo Demográfico 2000.

Elaboração: Instituto Jones dos Santos Neves - IJSN.

Notas: (1) Pessoas sem trabalho, mas que haviam tomado alguma providência para conseguir trabalho na semana de referência.

(2) Percentagem das pessoas economicamente ativas em relação às pessoas em idade ativa.

(3) Percentagem das pessoas desocupadas em relação às pessoas economicamente ativas.

Tabela 50 - Distribuição setorial da população ocupada - 2000

Atividades agrupadas	%
Total	100,00
Atividades agropecuárias	62,22
Atividades industriais	7,03
Comércio e reparação	7,86
Atividades de prestação de serviço	22,53
Atividades mal especificadas	0,36

Fonte: IBGE. Microdados do Censo Demográfico 2000.

Elaboração: Instituto Jones dos Santos Neves - IJSN.

Tabela 51 - População ocupada, segundo faixa de rendimento de todos os trabalhos - 2000

Faixa de renda mensal em Salário Mínimo	Total da população ocupada	%
Total	16.319	100,00
Sem rendimentos	3.064	18,78
Até 1/2 SM	1.940	11,89
Mais de 1/2 a 1 SM	3.829	23,47
Mais de 1 a 2 SM	4.118	25,23
Mais de 2 a 3 SM	1.205	7,38
Mais de 3 a 5 SM	915	5,60
Mais de 5 a 10 SM	902	5,53
Mais de 10 a 20 SM	254	1,55
Mais de 20 a 30 SM	18	0,11
Mais de 30 SM	74	0,46

Fonte: IBGE. Microdados do Censo Demográfico 2000.

Elaboração: Instituto Jones dos Santos Neves - IJSN.

Tabela 52 - Famílias, segundo faixa de rendimento mensal familiar per capita - 2000

Faixas de renda mensal familiar per capita em Salários Mínimos	Número de famílias	%
Total	8.971	100,00
Sem rendimentos	238	2,65
Até 1/2 SM	2.642	29,44
Mais de 1/2 a 1 SM	2.640	29,43
Mais de 1 a 2 SM	2.049	22,84
Mais de 2 a 3 SM	647	7,21
Mais de 3 a 5 SM	441	4,91
Mais de 5 a 10 SM	259	2,89
Mais de 10 a 20 SM	44	0,50
Mais de 20 SM	11	0,13

Fonte: IBGE. Microdados do Censo Demográfico 2000.

Elaboração: Instituto Jones dos Santos Neves - IJSN.

Mercado de trabalho formal

Tabela 53 - Emprego formal, segundo atividade - 2007

Atividade (Seção CNAE 2.0)	Vínculos	%
Total	2.763	100,00
Agricultura, pecuária, produção florestal, pesca e aquicultura	144	5,21
Indústrias extrativas	236	8,54
Indústrias de transformação	156	5,65
Eletricidade e gás	5	0,18
Água, esgoto, atividades de gestão de resíduos e descontaminação	2	0,07
Construção	75	2,71
Comércio; reparação de veículos automotores e motocicletas	632	22,87
Transporte, armazenagem e correio	158	5,72
Alojamento e alimentação	26	0,94
Informação e comunicação	19	0,69
Atividades financeiras, de seguros e serviços relacionados	29	1,05
Atividades profissionais, científicas e técnicas	24	0,87
Atividades administrativas e serviços complementares	6	0,22
Administração pública, defesa e seguridade social	1.029	37,24
Educação	14	0,51
Saúde humana e serviços sociais	127	4,60
Artes, cultura, esporte e recreação	7	0,25
Outras atividades de serviços	73	2,64
Serviços domésticos	1	0,04

Fonte: MTE/RAIS.

Elaboração: Instituto Jones dos Santos Neves - IJSN.



Suinocultura

Tabela 54 - Rendimento médio mensal do emprego formal, segundo atividade - 2007

Em R\$

Atividade (Seção CNAE 2.0)	Rendimento médio mensal
Total	717,04
Agricultura, pecuária, produção florestal, pesca e aquicultura	483,40
Indústrias extrativas	864,65
Indústrias de transformação	507,68
Eletricidade e gás	3.183,07
Água, esgoto, atividades de gestão de resíduos e descontaminação	3.749,46
Construção	641,66
Comércio; reparação de veículos automotores e motocicletas	510,25
Transporte, armazenagem e correio	601,24
Alojamento e alimentação	426,96
Informação e comunicação	515,60
Atividades financeiras, de seguros e serviços relacionados	3.336,92
Atividades profissionais, científicas e técnicas	686,54
Atividades administrativas e serviços complementares	455,82
Administração pública, defesa e seguridade social	840,45
Educação	396,15
Saúde humana e serviços sociais	684,57
Artes, cultura, esporte e recreação	432,55
Outras atividades de serviços	571,28
Serviços domésticos	372,50

Fonte: MTE/RAIS.

Elaboração: Instituto Jones dos Santos Neves - IJSN.

Tabela 55 - Distribuição setorial da massa salarial - 2007

Atividade (Seção CNAE 2.0)	%
Total	100,00
Agricultura, pecuária, produção florestal, pesca e aquicultura	3,51
Indústrias extrativas	10,30
Indústrias de transformação	4,00
Eletricidade e gás	0,80
Água, esgoto, atividades de gestão de resíduos e descontaminação	0,38
Construção	2,43
Comércio; reparação de veículos automotores e motocicletas	16,28
Transporte, armazenagem e correio	4,79
Alojamento e alimentação	0,56
Informação e comunicação	0,49
Atividades financeiras, de seguros e serviços relacionados	4,88
Atividades profissionais, científicas e técnicas	0,83
Atividades administrativas e serviços complementares	0,14
Administração pública, defesa e seguridade social	43,67
Educação	0,28
Saúde humana e serviços sociais	4,39
Artes, cultura, esporte e recreação	0,15
Outras atividades de serviços	2,10
Serviços domésticos	0,02

Fonte: MTE/RAIS.

Elaboração: Instituto Jones dos Santos Neves - IJSN.

Tabela 56 - Indicadores trimestrais do emprego formal - 2008/2009

Período	2008		2009	
	Emprego gerado ¹	Taxa de crescimento no período ² em %	Emprego gerado ¹	Taxa de crescimento no período ² em %
1º trimestre	-37	-2,11	9	0,54
2º trimestre	-11	-0,64	38	2,25
3º trimestre	11	0,64
4º trimestre	9	0,52
Acumulado no ano	-28	-1,60	47	2,80

Fonte: MTE/CAGED.

Elaboração: Instituto Jones dos Santos Neves - IJSN.

Notas: (1) Saldo entre admissões e desligamentos.

(2) Variação percentual do emprego em relação ao estoque do início do período.

Os dados registrados pelo CAGED referem-se somente ao universo de empregados celetistas.



Prefeitura Municipal de Afonso Cláudio

Produto Interno Bruto

Tabela 57 - Produto Interno Bruto - 2007

Discriminação	Afonso Cláudio	Espírito Santo
PIB total a preços de mercado (R\$ Mil)	198.253	60.339.817
PIB per capita (R\$1,00)	6.442	18.003
VA por setor (%)		
Primário	29,4	9,3
Secundário	10,8	34,5
Terciário	59,7	56,3

Fonte: IBGE/Instituto Jones dos Santos Neves - IJSN.

Elaboração: Instituto Jones dos Santos Neves - IJSN.

Finanças municipais

Tabela 58 - Receita Municipal - 2008

Discriminação	Valor corrente (em Mil Reais)
Receitas orçamentárias	39.337,42
Receitas correntes	41.900,16
Receita tributária	1.408,38
IPTU	237,72
ISS	671,33
ITBI	187,47
IRRF	277,67
Taxas	34,06
Outros	0,12
Receitas de transferências correntes	39.185,60
FPM	12.187,64
Royalties + Participações Especiais + FEP ¹	0,00
Cota ICMS	10.782,51
Cota IPVA	548,80
FRDR ²	744,79
Demais Receitas de Transferências Correntes	14.921,86
Outras receitas correntes³	1.306,18
Receitas de capital	1.688,07
Deduções da receita corrente	4.250,82

Fonte: STN.

Elaboração: Instituto Jones dos Santos Neves - IJSN.

Notas: (1) Fundo Especial de Petróleo.

(2) Fundo para Redução das Desigualdades Regionais.

O governo estadual repassa aos municípios, mensalmente, por meio de decreto anual que fixa percentuais, 30% das suas receitas de royalties de petróleo.

(3) Além de multas e juros da dívida ativa, esta conta engloba outras receitas correntes não descritas na tabela.

Tabela 59 - Despesa Municipal - 2008

Discriminação	Valor corrente (em Mil Reais)
Despesa total	39.219,20
Despesas correntes	33.480,43
Pessoal e encargos	19.413,70
Juros e encargos da dívida	-
Outras despesas correntes	14.066,73
Aposentadorias, Reformas e Pensões	-
Serviços de terceiros (PF e PJ)	8.418,55
Material de consumo	3.586,98
Outros	2.061,20
Despesas de capital	5.738,78
Investimentos	4.731,47
Obras e instalações	3.604,30
Equipamentos e mat. Permanente	1.127,18
Aquisição de imóveis	-
Outros	-
Amortização da Dívida	976,30
Demais despesas de capital	31,00

Fonte: STN.

Elaboração: Instituto Jones dos Santos Neves - IJSN.

Tabela 60 - Indicadores Fiscais e de Gestão - 2008

Discriminação	%
Capacidade Fiscal¹	100,00
Receitas de Transferências Correntes/Capacidade Fiscal	92,79
Receitas Tributárias/Capacidade Fiscal	3,74
Receitas Correntes Diversas/Capacidade Fiscal	3,47
Despesa com Legislativo/Capacidade Fiscal	3,27
Despesa com Educação/Capacidade Fiscal	32,47
Despesa com Saúde/Capacidade Fiscal	11,05
Capacidade de Investimento/Capacidade Fiscal	8,48
Royalties + Participações Especiais/Capacidade Fiscal	-

Fonte: STN.

Elaboração: Instituto Jones dos Santos Neves - IJSN.

Nota: (1) Corresponde às receitas correntes municipais, devidamente deduzidas dos efeitos do FUNDEB.

Tabela 61 - Arrecadação de Impostos Estaduais - 2008

Discriminação	Valor corrente (em R\$ Mil)
Total	4.017,15
ICMS	2.750,08
IPVA	1.097,77
ITCD	169,31

Fonte: SEFAZ-ES.

Elaboração: Instituto Jones dos Santos Neves - IJSN.

Tabela 62 - Indicadores de Responsabilidade Fiscal

Discriminação	2008
Receita Corrente Líquida (RCL) (R\$ Mil)	37.524,79
Superávit ou Déficit ¹ (R\$ Mil)	118,21
Pessoal/RCL (%)	49,97
Dívida Consolidada Líquida/RCL (%)	-8,80
Resultado Primário/RCL (%)	5,38

Fonte: STN.

Elaboração: Instituto Jones dos Santos Neves - IJSN.

Nota: (1) Corresponde à diferença entre as receitas e despesas orçamentárias.

Tabela 63 - Royalties recebidos pelo município - 2000/2004/2008

Discriminação	2000	2004	2008
Valor em R\$ 1,00 (a preços correntes)	491,00	39.501,35	746.591,33
% sobre total recebido pelos municípios do ES	0,005	0,065	0,289

Fonte: ANP/SPG.

Elaboração: Instituto Jones dos Santos Neves - IJSN.





Prefeitura Municipal de Afonso Cláudio

POLÍTICA

Tabela 64 - Prefeitura

Endereço	Contato
Praça da Independência, 341, Cep: 29600-000	http://www.afonsoclaudio.es.gov.br

Fonte: Prefeitura Municipal de Afonso Cláudio.

Tabela 65 - Prefeito - 2008-2012

Nome	Partido
Wilson Berger Costa	PSB

Fonte: Prefeitura Municipal de Afonso Cláudio.

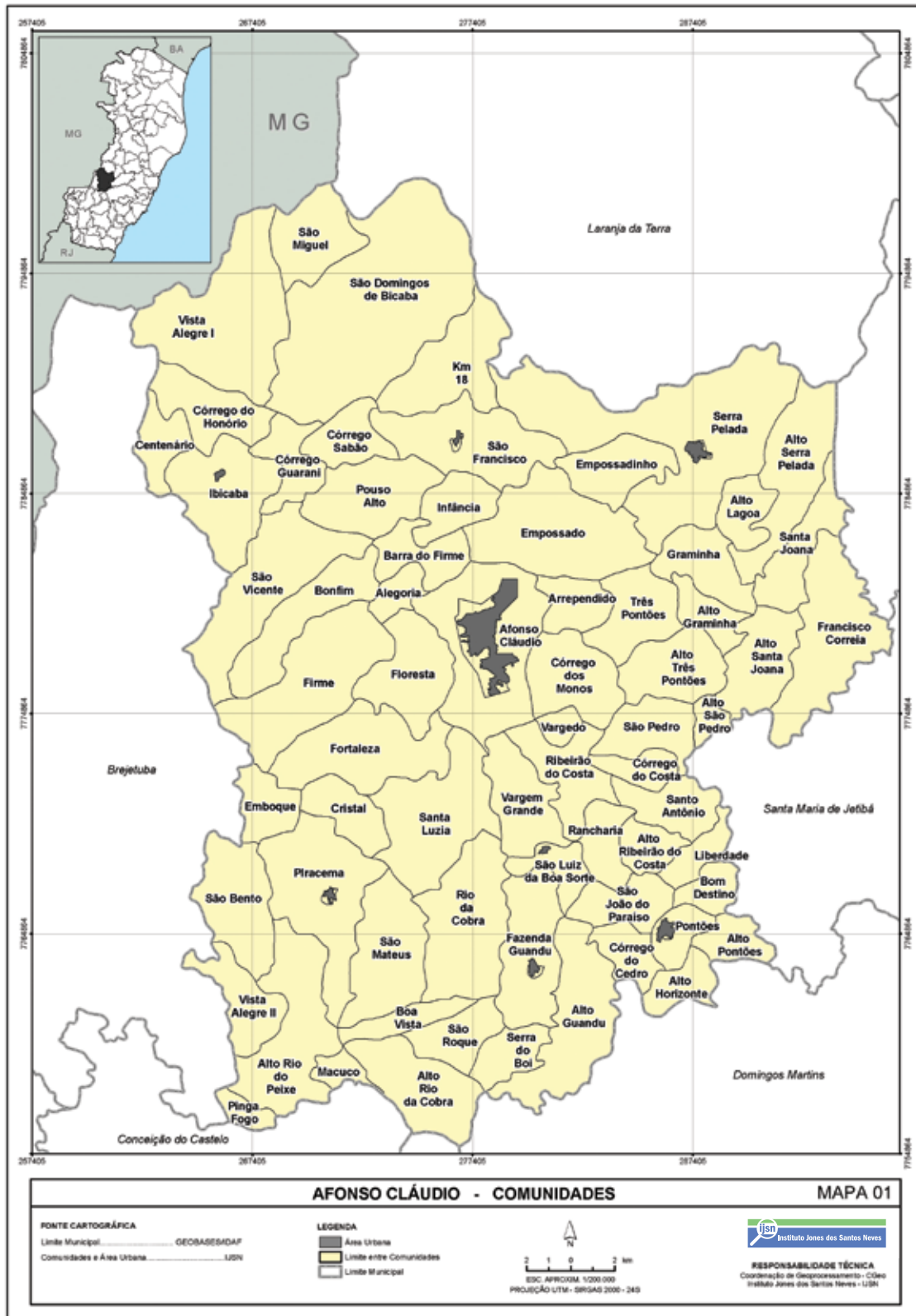
Tabela 66 - Vereadores eleitos - 2008-2012

Nome	Partido
Adeilde Davel de Oliveira	PMDB
Anderson Salomé Lenk	PP
Florentino Binow	PR
Nilton Luciano de Oliveira	PP
Otávio Saiter Filho	PRB
Romildo Camporez da Silva	DEM
Roserene Silva Costa	PSDB
Selma Littig	PR
Tarcísio José de Araújo	PV

Fonte: Câmara Municipal de Afonso Cláudio.

ANEXOS - MAPAS

Mapa 1 - Comunidades

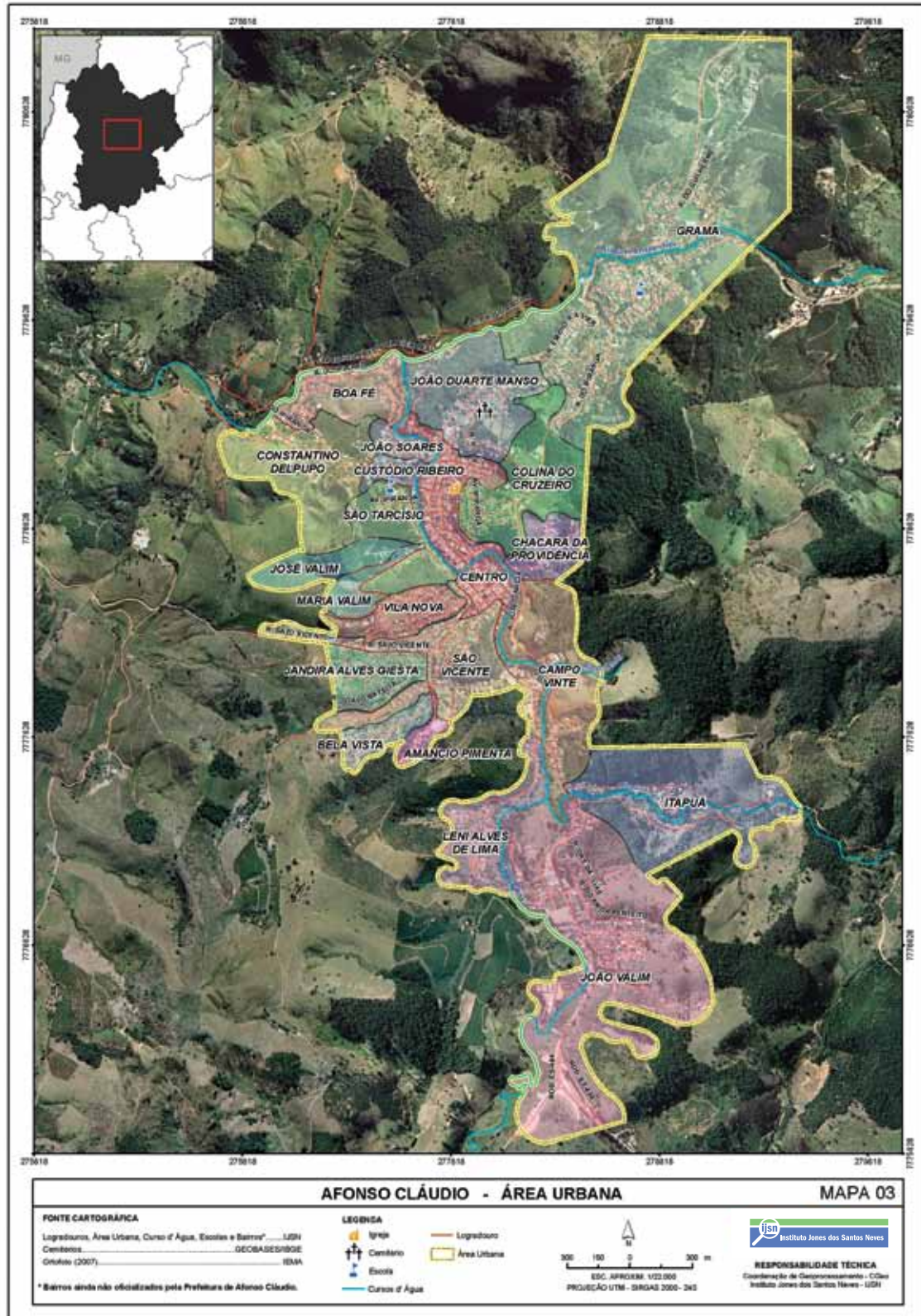


Mapa 2 - Sistema viário

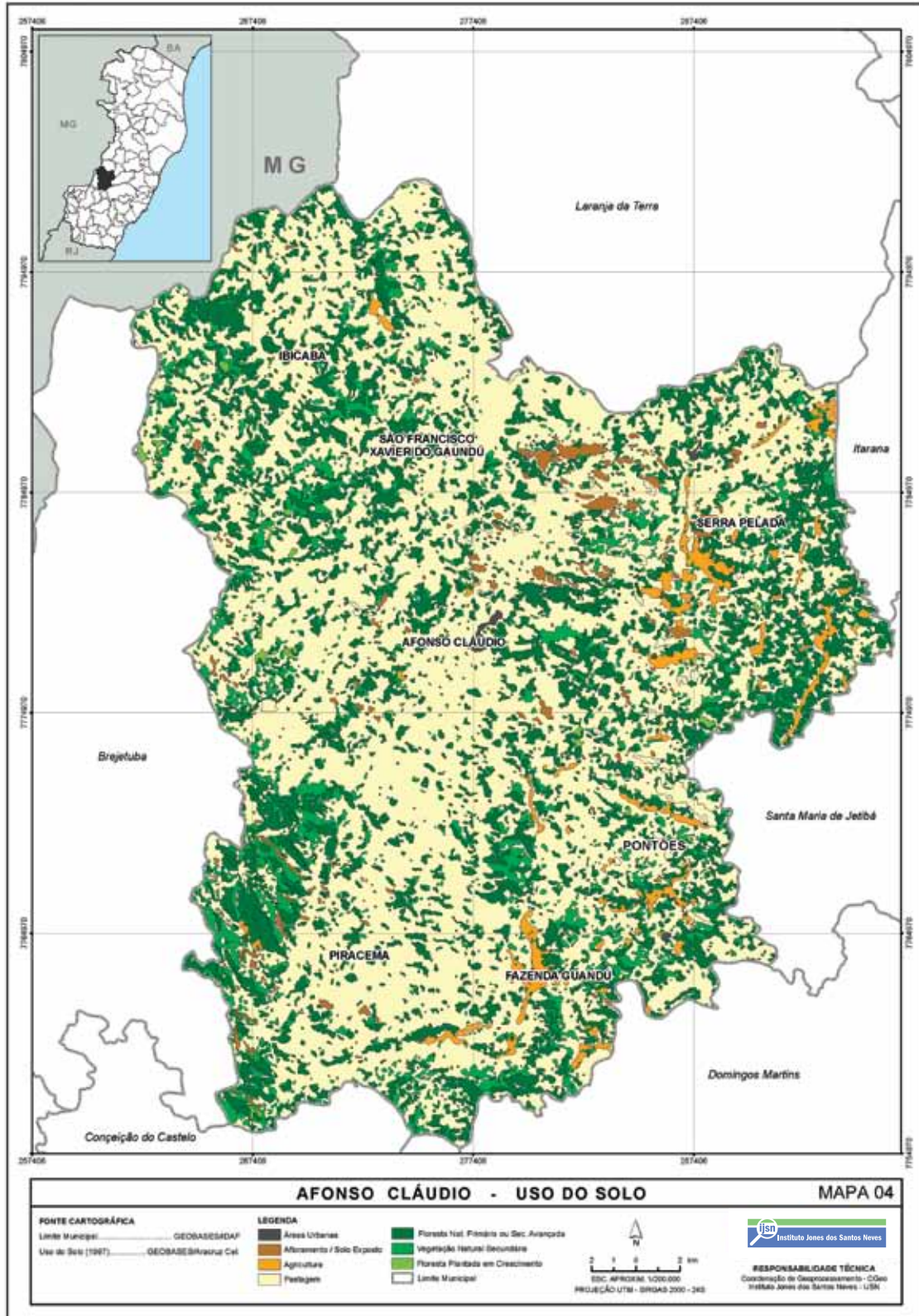


ANEXOS - MAPAS

Mapa 3 - Área Urbana

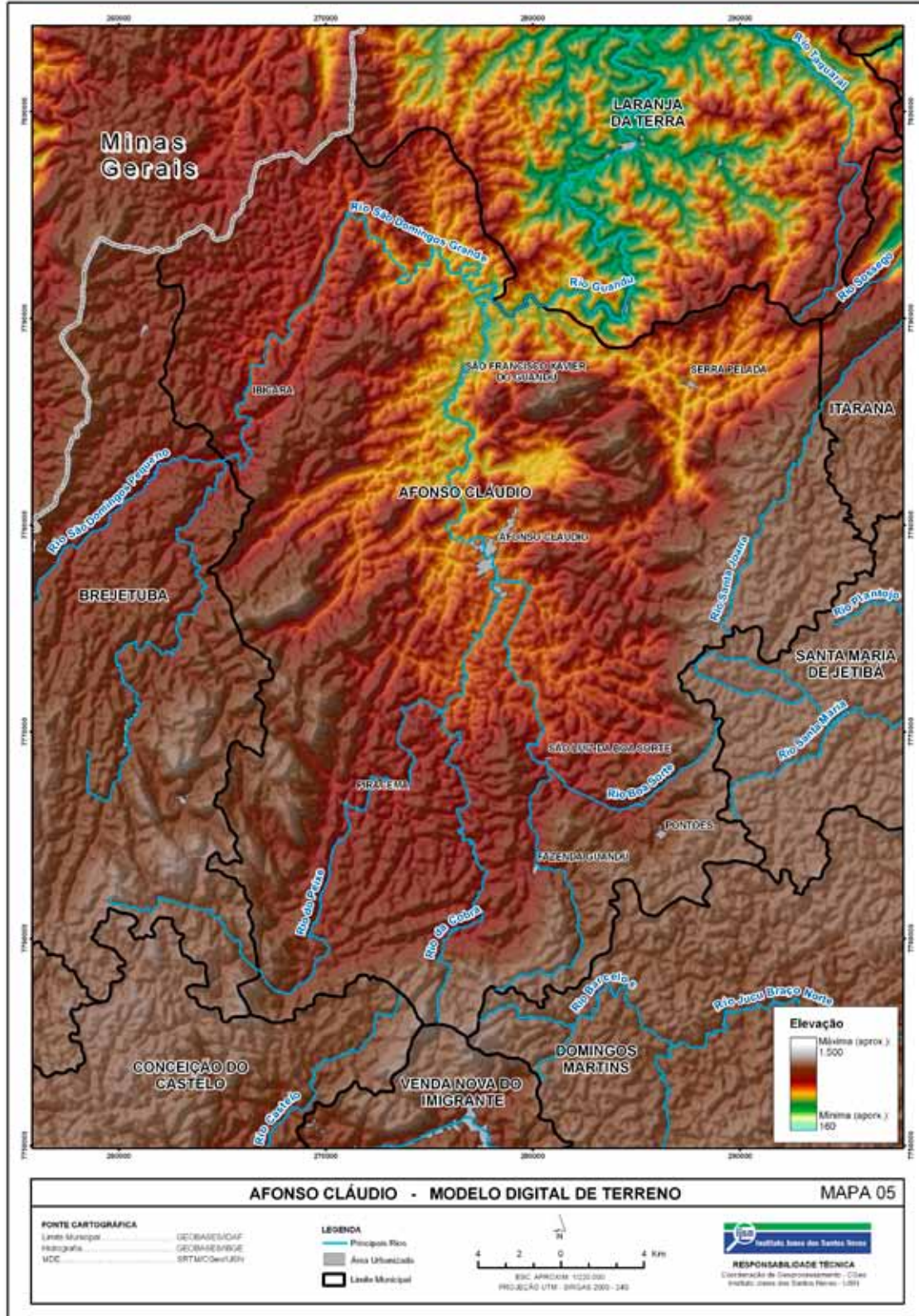


Mapa 4 - Uso do Solo



ANEXOS - MAPAS

Mapa 5 - Modelo Digital de Terreno



FOTOS

Fabianne Azevedo

SUPERVISÃO DO PROJETO

Ampla

DIAGRAMAÇÃO

Zota Estúdio de Ilustrações

Allan Ost • Roges Morais



GOVERNO DO ESTADO DO ESPÍRITO SANTO
Secretaria de Desenvolvimento
Secretaria de Economia e Planejamento