



IJSN - Instituto Jones dos Santos Neves

2009

## PERFIL REGIONAL

**SUDOESTE SERRANA**

MICRORREGIÃO ADMINISTRATIVA 4



GOVERNO DO ESTADO DO ESPÍRITO SANTO  
SECRETARIA DE ESTADO DE ECONOMIA E PLANEJAMENTO - SEP  
INSTITUTO JONES DOS SANTOS NEVES - IJSN

**Perfil Regional**  
**SUDOESTE SERRANA**

MICRORREGIÃO ADMINISTRATIVA 4

Vitória, 2009

Instituto Jones dos Santos Neves  
Perfil Regional – Sudoeste Serrana. Microrregião  
Administrativa 4. Vitória, ES, 2009.

60p. il.

ISBN 978-85-62509-15-5

1.Caracterização de Município. 2.Desenvolvimento  
Econômico. 3.Aspectos Demográficos. 4.Aspectos  
Sociais. 5.Infraestrutura. 6.Finanças Municipais.  
7.Espírito Santo (Estado). I.Título. II.Série.

GOVERNO DO ESTADO DO ESPÍRITO SANTO  
Paulo Cesar Hartung Gomes

VICE-GOVERNADOR  
Ricardo de Rezende Ferração

SECRETARIA DE ESTADO DE ECONOMIA E PLANEJAMENTO  
Audifax Charles Pimentel Barcelos

INSTITUTO JONES DOS SANTOS NEVES  
Ana Paula Vitali Janes Vescovi

DIRETORIA ADMINISTRATIVA E FINANCEIRA  
Andréa Figueiredo Nascimento

DIRETORIA DE TECNOLOGIA E INFORMAÇÃO  
Ernani Gaspar Martins Cordeiro dos Santos

DIRETORIA DE ESTUDOS E PESQUISAS  
Rodrigo Borrego Lorena

COORDENAÇÃO DO PROJETO  
Vilma Marcelino de Lima  
Letícia Maria Gonçalves Furtado

EQUIPE TÉCNICA  
Ana Paula Santos Sampaio  
Carla D'Angelo Moulin  
Caroline Jabour de França  
Heloíres Lopes Nogueira  
Inês Brochado Abreu  
Jairo da Silva Rosa  
José Antônio Herédia  
José Geraldo Tedesco da Silva  
Jussara Maria Chiappane  
Leida Werner Sanglard Rocha  
Nelcy Barcelos Sossai  
Roberto Paula de Freitas Campos  
Rodrigo Bettim Bergamaschi  
Roneluze Penha Pizziolo  
Tereza Cristina Borges da Silva

ESTAGIÁRIOS  
Alyne Lages Neto  
Fábio Fabre Nepomoceno  
Mônica Regina da Silva Passos  
Neiva Luzia Espindula  
Regiany Diório da Conceição

REVISÃO DE DIAGRAMAÇÃO  
Maria de Fátima Pessotti de Oliveira



# SUMÁRIO

APRESENTAÇÃO.....	12
CARACTERÍSTICAS GERAIS.....	16
Posição e extensão.....	17
Características ambientais .....	18
ASPECTOS DEMOGRÁFICOS E SOCIAIS .....	20
Demografia .....	21
Habitação.....	24
Saúde.....	29
Segurança pública .....	32
Educação.....	33
Assistência e desenvolvimento social.....	35



Plantação de quiabo - Laranja da Terra

INFRA-ESTRUTURA.....	36
Saneamento .....	37
Energia elétrica .....	37
ECONOMIA E FINANÇAS.....	38
Agropecuária .....	39
Estrutura empresarial.....	41
Frota de veículos .....	42
Mercado de trabalho e renda .....	42
Mercado de trabalho formal.....	44
Produto Interno Bruto .....	47
Finanças municipais .....	47
POLÍTICA.....	50
ANEXO - MAPAS .....	53

## LISTA DE TABELAS

<b>Tabela 1</b> - Situação geográfica .....	17
<b>Tabela 2</b> - Informações territoriais.....	17
<b>Tabela 3</b> - Componentes ambientais.....	18
<b>Tabela 4</b> - Recursos hídricos .....	18
<b>Tabela 5</b> - População residente, segundo situação de domicílio e sexo - 2000/2009.....	21
<b>Tabela 6</b> - Taxa geométrica de crescimento anual da população - 1991 a 2000 e 2000 a 2009 .....	21
<b>Tabela 7</b> - População dos municípios da Microrregião Sudoeste Serrana - 2009 .....	22
<b>Tabela 8</b> - Estrutura etária da população - 2000/2007 .....	22
<b>Tabela 9</b> - Indicadores demográficos - 2000/2007 .....	24
<b>Tabela 10</b> - Estoque de migrantes, segundo origem - 2000 .....	24
<b>Tabela 11</b> - Estoque de migrantes externos, por local de nascimento - 2000.....	24
<b>Tabela 12</b> - Número de domicílios particulares permanentes e média de moradores por domicílios - 2007.....	24
<b>Tabela 13</b> - Domicílios particulares permanentes, segundo formas de abastecimento de água - 2000 .....	26
<b>Tabela 14</b> - Domicílios particulares permanentes, segundo formas de esgotamento sanitário - 2000 .....	27
<b>Tabela 15</b> - Domicílios particulares permanentes, segundo tipo de destino do lixo - 2000 .....	28
<b>Tabela 16</b> - Déficit habitacional por situação de domicílio e por faixa de renda familiar - 2000 .....	28
<b>Tabela 17</b> - Déficit habitacional relativo - 2000.....	29
<b>Tabela 18</b> - Unidades de saúde ligadas ao Sistema Único de Saúde, por tipo de prestador - Abril/2009.....	29
<b>Tabela 19</b> - Unidades de saúde ligadas ao Sistema Único de Saúde, por tipo de unidades - Abril/2009 .....	29
<b>Tabela 20</b> - Ocupações de nível superior - Abril/2009 .....	30
<b>Tabela 21</b> - Profissionais de saúde de nível médio/técnico - 2008.....	31
<b>Tabela 22</b> - Programa Saúde da Família - Abril/2009.....	31
<b>Tabela 23</b> - Indicadores de saúde - 2000/2008 .....	32
<b>Tabela 24</b> - Homicídios por sexo, segundo faixa etária - 2008 .....	32
<b>Tabela 25</b> - Crimes não-letais contra a pessoa - 2008.....	32
<b>Tabela 26</b> - Crimes violentos contra o patrimônio - 2008.....	33
<b>Tabela 27</b> - Crimes contra o patrimônio - 2008 .....	33
<b>Tabela 28</b> - Indicadores educacionais da população de 15 anos e mais de idade, por situação de domicílio - 1991/2000.....	33
<b>Tabela 29</b> - Docentes e matrícula inicial por modalidade de ensino, segundo dependência administrativa - 2008 ...	34
<b>Tabela 30</b> - Escolas com equipamentos, por modalidade de ensino - 2006 .....	34
<b>Tabela 31</b> - Média de alunos por sala de aula, segundo modalidade de ensino - 2006.....	34
<b>Tabela 32</b> - Docentes do ensino fundamental, por formação, segundo rede escolar - 2006 .....	34
<b>Tabela 33</b> - Docentes do ensino médio, por formação, segundo rede escolar - 2006.....	34
<b>Tabela 34</b> - Rendimento escolar no ensino fundamental, segundo rede escolar - 2008.....	35
<b>Tabela 35</b> - Rendimento escolar no ensino médio, segundo rede escolar - 2008 .....	35
<b>Tabela 36</b> - Equipamentos e benefícios sociais - 2009.....	35
<b>Tabela 37</b> - Abastecimento de água - 2008 .....	37
<b>Tabela 38</b> - Consumo e consumidores de energia elétrica - 2008.....	37
<b>Tabela 39</b> - Valor da produção agrícola em moeda corrente - 2000/2007 .....	39
<b>Tabela 40</b> - Área colhida da lavoura - 2000/2007 .....	39
<b>Tabela 41</b> - Agricultura e produção florestal - 2007 .....	40



<b>Tabela 42</b> - Pecuária - 2007 .....	41
<b>Tabela 43</b> - Estrutura empresarial - 2006 .....	41
<b>Tabela 44</b> - Frota de veículos, por tipo e com placa - 2001 e 2008 .....	42
<b>Tabela 45</b> - Indicadores do mercado de trabalho - 2000 .....	42
<b>Tabela 46</b> - Distribuição setorial da população ocupada - 2000 .....	43
<b>Tabela 47</b> - População ocupada, segundo faixa de rendimento de todos os trabalhos - 2000 .....	43
<b>Tabela 48</b> - Famílias, segundo faixa de rendimento mensal familiar per capita - 2000 .....	43
<b>Tabela 49</b> - Emprego formal, segundo atividade - 2007 .....	44
<b>Tabela 50</b> - Rendimento médio mensal por emprego formal - 2007 .....	45
<b>Tabela 51</b> - Distribuição da massa salarial, segundo atividade - 2007 .....	45
<b>Tabela 52</b> - Indicadores trimestrais do emprego formal - 2008/2009 .....	46
<b>Tabela 53</b> - Produto Interno Bruto - 2007 .....	47
<b>Tabela 54</b> - Receita Municipal - 2008 .....	47
<b>Tabela 55</b> - Despesa Municipal - 2008 .....	48
<b>Tabela 56</b> - Indicadores Fiscais e de Gestão - 2008 .....	48
<b>Tabela 57</b> - Arrecadação de Impostos Estaduais - 2008 .....	48
<b>Tabela 58</b> - Indicadores de Responsabilidade Fiscal .....	49
<b>Tabela 59</b> - Royalties recebidos pelos municípios da Microrregião Sudoeste Serrana - 2000/2004/2008 .....	49
<b>Tabela 60</b> - Prefeituras .....	51
<b>Tabela 61</b> - Prefeitos - 2008-2012 .....	51
<b>Tabela 62</b> - Vereadores eleitos - 2008-2012 .....	52

### CONVENÇÕES

-	Dado numérico igual a zero não resultante de arredondamento;
...	Dado numérico não disponível;
0 0,0 0,00	Dado numérico igual a zero resultante de arredondamento de um dado numérico originalmente positivo.

### LISTA DE FIGURAS

<b>Figura 1</b> - Pirâmide etária - 2000 .....	23
<b>Figura 2</b> - Pirâmide etária - 2007 .....	23
<b>Figura 3</b> - Número de domicílios particulares permanentes - 2007 .....	25
<b>Figura 4</b> - Domicílios particulares permanentes, segundo formas de abastecimento de água - 2000 .....	26
<b>Figura 5</b> - Domicílios particulares permanentes, segundo formas de esgotamento sanitário - 2000 .....	27
<b>Figura 6</b> - Domicílios particulares permanentes, segundo tipo de destino do lixo - 2000 .....	28
<b>Figura 7</b> - Consumo anual de energia elétrica, segundo classes de consumo - 2008 .....	37

## **LISTA DE SIGLAS**

### **ANP/SPG**

Agência Nacional do Petróleo / Secretaria de Petróleo, Gás Natural e Combustíveis Renováveis

### **CESAN**

Companhia Espírito Santense de Saneamento

### **DATASUS**

Departamento de Informática do Sistema Único de Saúde

### **DENATRAN**

Departamento Nacional de Trânsito

### **DER-ES**

Departamento de Estradas de Rodagem do Estado do Espírito Santo

### **ELFSM**

Empresa Luz e Força Santa Maria S/A

### **EDP Escelsa**

Espírito Santo Centrais Elétricas SA

### **FGV**

Fundação Getúlio Vargas

### **FIRJAN**

Federação das Indústrias do Estado do Rio de Janeiro

### **GEAC/SESP**

Gerência de Estatística e Análise Criminal / Secretaria de Estado da Segurança Pública e Defesa Social

### **IBGE**

Instituto Brasileiro de Geografia e Estatística

### **IBGE/PAM/PEVS**

Instituto Brasileiro de Geografia e Estatística / Produção Agrícola Municipal / Produção da Extração Vegetal e da Silvicultura

### **IBGE/PPM**

Instituto Brasileiro de Geografia e Estatística / Produção da Pecuária Municipal

### **IEMA**

Instituto Estadual de Meio Ambiente e Recursos Hídricos

**IJSN**

Instituto Jones dos Santos Neves

**INEP**

Instituto Nacional de Estudos e Pesquisas Educacionais Anísio Teixeira

**IPEA**

Instituto de Pesquisa Econômica Aplicada

**MDS**

Ministério do Desenvolvimento Social

**MEC**

Ministério da Educação

**MTE/RAIS/CAGED**

Ministério do Trabalho e Emprego/ Relação Anual de Informações Sociais / Cadastro Geral de Empregados e Desempregados

**PMES**

Polícia Militar do Espírito Santo

**PNUD**

Programa das Nações Unidas para o Desenvolvimento

**SAAE**

Serviço Autônomo de Água e Esgoto

**SEDU**

Secretaria de Estado da Educação

**SEFAZ**

Secretaria de Estado da Fazenda

**SESA**

Secretaria de Estado da Saúde

**SESP/ES**

Secretaria de Estado Segurança Pública e Defesa Social do Espírito Santo

**SETADES**

Secretaria de Estado do Trabalho, Assistência e Desenvolvimento Social

**STN**

Secretaria do Tesouro Nacional



# APRESENTAÇÃO



Domingos Martins - Pedra Azul

**O** Espírito Santo vive hoje o seu terceiro ciclo de desenvolvimento econômico, o que impõe intensas transformações socioeconômicas e urbanas em todo o território capixaba.

Com a série “Perfil Microrregional”, o Instituto Jones do Santos Neves coloca à disposição de gestores públicos, empresários, pesquisadores e demais interessados, um conjunto de informações socioeconômicas e urbanas sobre cada uma das microrregiões capixabas.

Para a gestão pública, é fundamental o conhecimento da realidade, não apenas qualitativamente, mas também no âmbito quantitativo. Do somatório de ambos, nasce o conhecimento técnico-científico, possibilitando uma intervenção mais qualificada tanto no plano local, quanto no regional. Assim, esta série vem contribuir para um maior aprimoramento do olhar dos agentes locais. Quanto mais precisa a visão do “hoje”, mais eficaz será o desenho estratégico do “amanhã” a que se quer chegar.

O objetivo é contribuir para a compreensão da realidade microrregional e para a identificação dos desafios e das potencialidades locais. A observação atenta da evolução dos indicadores de desenvolvimento de cada uma das microrregiões permite, ademais, que sejam avaliados resultados das políticas públicas. Conseqüentemente, faculta efetivar ações capazes de promover a melhoria permanente do processo de formulação dessas políticas e de racionalizar a aplicação dos recursos públicos.

O acompanhamento das mudanças regionais auxilia, ainda, a encontrar alternativas de superação dos desequilíbrios por meio da valorização da prática de planejamento do desenvolvimento das microrregional capixabas.

A série Perfil Microrregional traz informações que envolvem os principais aspectos geográficos, demográficos, sociais, infraestruturais, econômicos e de finanças públicas, além de elementos da vida política regional. Ao final são mostrados mapas temáticos produzidos com a utilização de ferramentas de geoprocessamento, tendo por base o Sistema de Dados Georreferenciados do Estado do Espírito Santo (Geobases).

Mais do que colocar um instrumento à disposição de gestores públicos e formuladores de políticas públicas, pretende-se com a série oferecer à sociedade uma variedade de indicadores para seu autocohecimento, visando à melhoria das instituições locais.



Igreja Matriz de São Sebastião - Afonso Cláudio

## CARACTERÍSTICAS GERAIS



## Posição e extensão

**Tabela 1 - Situação geográfica**

Municípios limítrofes							
Norte	Nordeste	Leste	Sudeste	Sul	Sudoeste	Oeste	Noroeste
Baixo Guandu e Itaguaçu	Itarana, Santa Maria de Jetibá e Santa Leopoldina	Cariacica e Viana	Guarapari e Alfredo Chaves	Vargem Alta e Castelo	Muniz Freire e Ibatiba	Minas Gerais	Minas Gerais

Fonte: Instituto Jones dos Santos Neves - IJSN.

**Tabela 2 - Informações territoriais**

Área		Densidade demográfica <sup>1</sup> (hab./km <sup>2</sup> )
Absoluta (km <sup>2</sup> )	Relativa (%)	
3.818,00	8,29	34,38

Fonte: IBGE. Estimativas das populações residentes 2009.  
 PNUD/IPEA/FGV. Atlas do Desenvolvimento Humano no Brasil.  
 DER-ES.

Elaboração: Instituto Jones dos Santos Neves - IJSN.

Nota: (1) Relativa ao ano de 2009.

## Características ambientais

**Tabela 3 - Componentes ambientais**

Relevo	Vegetação
A região apresenta relevo variando de fortemente ondulado a montanhoso. Já os solos são classificados como Latossolo Vermelho Amarelo Distrófico.	A vegetação da região é formada por Floresta Ombrófila Densa e Floresta Ombrófila Aberta, Floresta natural de Montana, vegetação secundária com e sem palmeiras e pastagens.

Fonte: Projeto Radam Brasil - IBGE - 1983.

Secretaria de Estado de Ações Estratégicas e Planejamento - Informações Municipais - 1993.

Elaboração: Instituto Jones dos Santos Neves - IJSN.

**Tabela 4 - Recursos hídricos**

Rios	Bacias
Os rios de maior importância para os municípios da microrregião são Guandu, São Domingos, do Peixe, Cobra, Castelo, São João de Viçosa, Taquaruçú, Jucu Braço Norte, Jucu Braço Sul, Melgaço, Tijuco Preto, Taquara, Fundo, Castelo, Caxixe e ribeirão Sobreiro.	As bacias que compõem a hidrografia da região são as do Rio Doce-Suruaca, Itapemirim e Jucu.

Fonte: Projeto Radam Brasil - IBGE - 1983.

Secretaria de Estado de Ações Estratégicas e Planejamento - Informações Municipais - 1993.

Elaboração: Instituto Jones dos Santos Neves - IJSN.



Cachoeira do Nilo - Brejetuba



Vista parcial - Marechal Floriano

## ASPECTOS DEMOGRÁFICOS E SOCIAIS

## Demografia

**Tabela 5 - População residente, segundo situação de domicílio e sexo - 2000/2009**

Discriminação	2000		2009	
	Nº	%	Nº	%
<b>Total</b>	<b>124.675</b>	<b>100,00</b>	<b>131.253</b>	<b>100,00</b>
Urbana	44.439	35,64	...	...
Rural	80.236	64,36	...	...
<b>Total</b>	<b>124.675</b>	<b>100,00</b>	<b>131.253</b>	<b>100,00</b>
Homens	63.953	51,30	...	...
Mulheres	60.722	48,70	...	...

Fonte: IBGE. Censo Demográfico 2000.  
 IBGE. Estimativas das populações residentes 2009.  
 Elaboração: Instituto Jones dos Santos Neves - IJSN.

**Tabela 6 - Taxa geométrica de crescimento anual da população - 1991 a 2000 e 2000 a 2009**

Discriminação	Períodos	
	1991 a 2000	2000 a 2009
Espírito Santo	1,96	1,33
Microrregião Sudoeste Serrana	1,52	0,57

Fonte: IBGE. Censo Demográfico 1991/2000.  
 IBGE. Estimativas das populações residentes 2009.  
 Elaboração: Instituto Jones dos Santos Neves - IJSN.



**Tabela 7 - População dos municípios da Microrregião Sudoeste Serrana - 2009**

Discriminação	População	Participação no total do ES	Participação no total da Microrregião
<b>Espírito Santo</b>	<b>3.487.199</b>	<b>100,00</b>	
<b>Microrregião Sudoeste Serrana</b>	<b>131.253</b>	<b>3,76</b>	<b>100,00</b>
Afonso Cláudio	31.384	0,90	23,91
Brejetuba	11.097	0,32	8,45
Conceição do Castelo	11.851	0,34	9,03
Domingos Martins	32.455	0,93	24,74
Laranja da Terra	11.136	0,32	8,48
Marechal Floriano	13.302	0,38	10,13
Venda Nova do Imigrante	20.028	0,57	15,26

Fonte: IBGE. Estimativas das populações residentes 2009.

Elaboração: Instituto Jones dos Santos Neves - IJSN.

**Tabela 8 - Estrutura etária da população - 2000/2007**

Em %

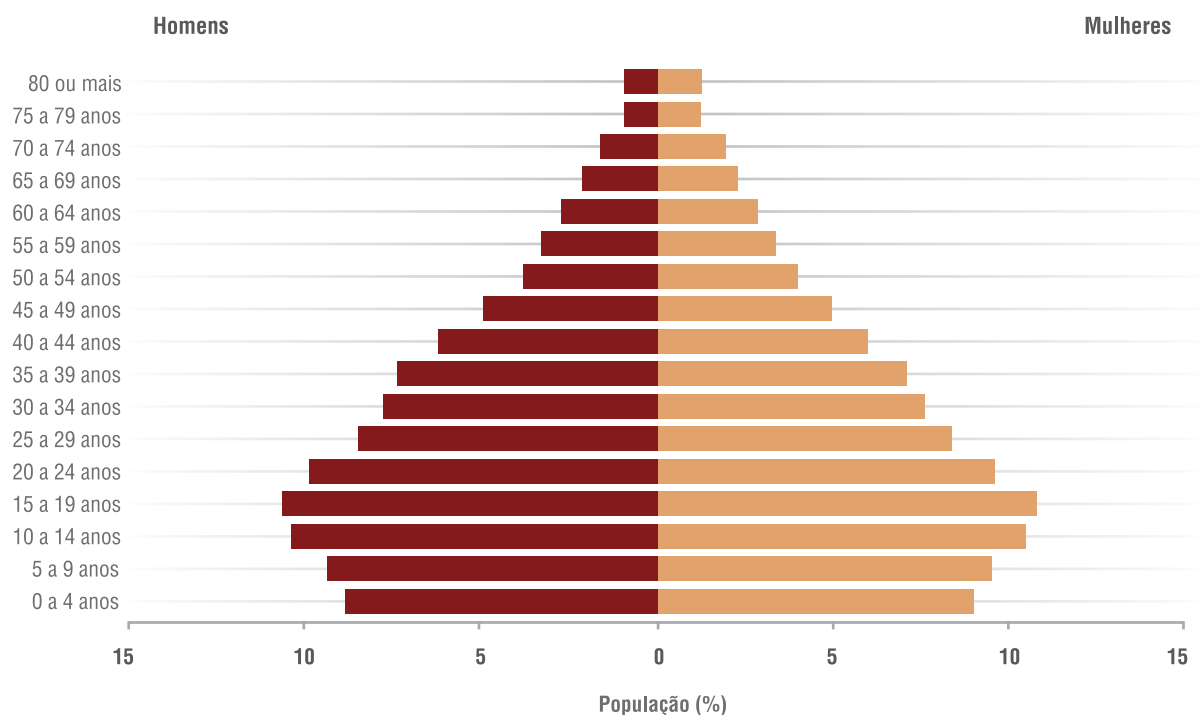
Faixas etárias	2000	2007
<b>Total</b>	<b>100,00</b>	<b>100,00</b>
Menor de 1 ano	1,79	1,35
1 a 4 anos	7,15	5,88
5 a 9 anos	9,47	8,27
10 a 14 anos	10,45	8,89
15 a 19 anos	10,74	9,25
20 a 24 anos	9,76	9,13
25 a 29 anos	8,41	8,89
30 a 49 anos	26,04	28,62
50 a 59 anos	7,23	9,08
60 a 64 anos	2,79	3,10
65 a 69 anos	2,21	2,60
70 a 79 anos	2,88	3,49
80 anos ou mais	1,08	1,44
Idade ignorada	-	0,01

Fonte: IBGE. Censo Demográfico 2000.

IBGE. Contagem da População 2007.

Elaboração: Instituto Jones dos Santos Neves - IJSN.

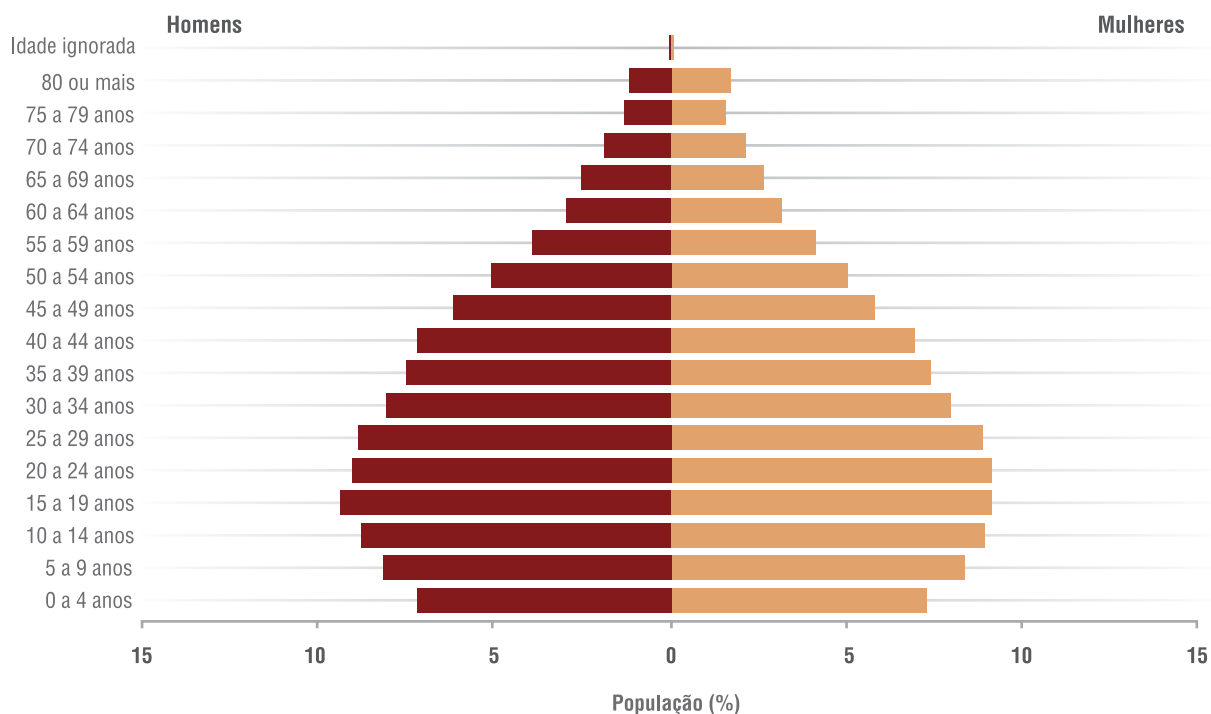
**Figura 1 - Pirâmide etária - 2000**



Fonte: IBGE. Censo Demográfico 2000.

Elaboração: Instituto Jones dos Santos Neves - IJSN.

**Figura 2 - Pirâmide etária - 2007**



Fonte: IBGE. Contagem da População 2007.

Elaboração: Instituto Jones dos Santos Neves - IJSN.

**Tabela 9 - Indicadores demográficos - 2000/2007**

Discriminação	2000	2007
Taxa de urbanização <sup>1</sup>	35,64	41,70
Razão de sexo <sup>2</sup>	105,32	103,77
Razão de dependência <sup>3</sup>	53,91	46,88

Fonte: IBGE. Censo Demográfico 2000.  
IBGE. Contagem da População 2007.

Elaboração: Instituto Jones dos Santos Neves - IJSN.

Notas: (1) Percentual da população da área urbana em relação à população total.

(2) Razão entre o número de homens e o número de mulheres em uma população.

(3) Razão entre a população considerada inativa (0 a 14 anos e 65 anos ou mais de idade) e a população potencialmente ativa (15 a 64 anos de idade).

**Tabela 10 - Estoque de migrantes, segundo origem - 2000**

Origem	Nº
<b>Total</b>	<b>35.613</b>
Municípios do Espírito Santo	27.766
Outros estados e países estrangeiros	7.847

Fonte: IBGE. Microdados do Censo Demográfico 2000.

Elaboração: Instituto Jones dos Santos Neves - IJSN.

**Tabela 11 - Estoque de migrantes externos, por local de nascimento - 2000**

Local de nascimento	Nº	%
<b>Total</b>	<b>7.847</b>	<b>100,00</b>
MG	5.301	67,55
BA	791	10,08
RJ	732	9,33
SP	119	1,52
Demais estados	791	10,08
País estrangeiro	113	1,44

Fonte: IBGE. Microdados do Censo Demográfico 2000.

Elaboração: Instituto Jones dos Santos Neves - IJSN.

## Habitação

**Tabela 12 - Número de domicílios particulares permanentes e média de moradores por domicílio - 2007**

Situação do domicílio	Número de domicílios	Média de moradores dos domicílios
<b>Total</b>	<b>37.275</b>	<b>3,38</b>
Urbana	16.507	3,18
Rural	20.768	3,54

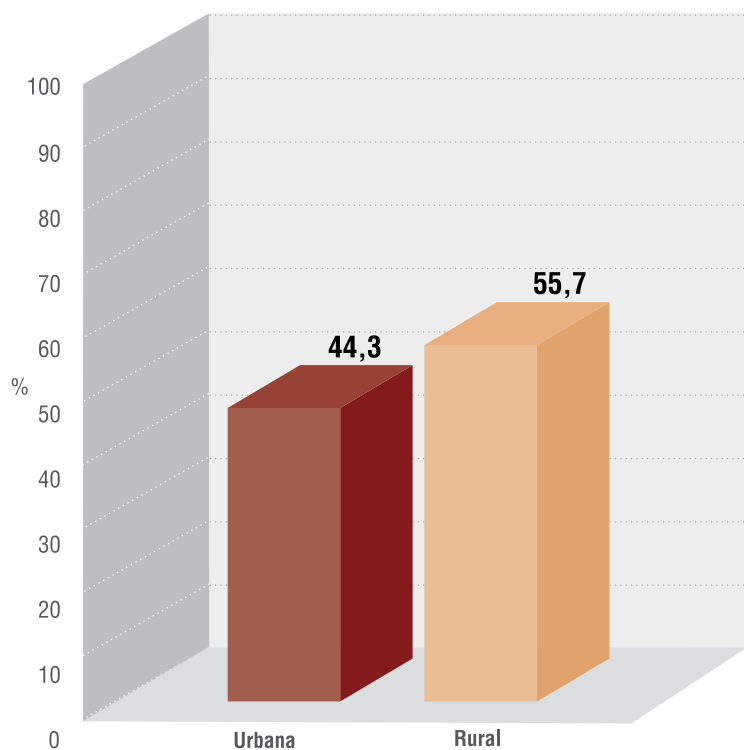
Fonte: IBGE. Contagem da População 2007.

Elaboração: Instituto Jones dos Santos Neves - IJSN.





Figura 3 - Número de domicílios particulares permanentes - 2007



Fonte: IBGE. Contagem da População 2007.

Elaboração: Instituto Jones dos Santos Neves - IJSN.

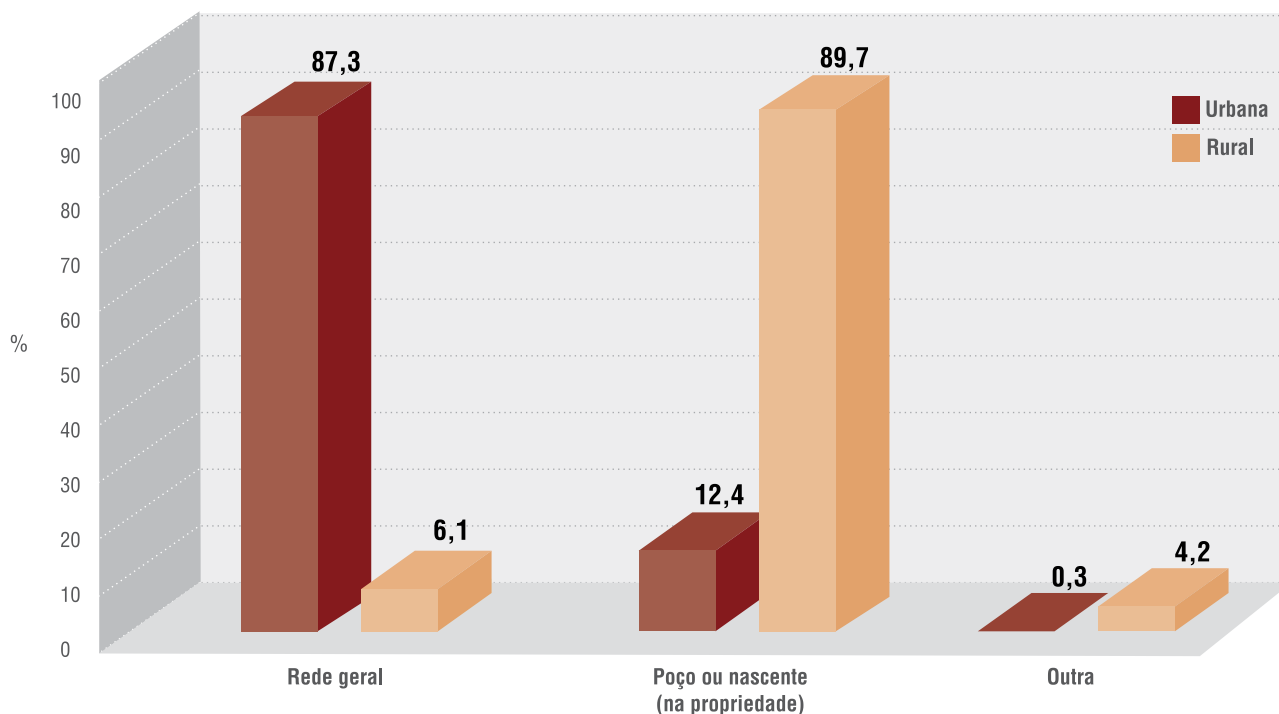
**Tabela 13 - Domicílios particulares permanentes, segundo formas de abastecimento de água - 2000**

Origem do abastecimento de água	Canalização	Urbana	Rural	Total
<b>Total</b>		<b>12.744</b>	<b>19.655</b>	<b>32.399</b>
Rede geral	<b>Total</b>	<b>11.122</b>	<b>1.199</b>	<b>12.321</b>
	Canalizada em pelo menos um cômodo	10.881	1.180	12.061
	Canalizada só na propriedade ou terreno	241	19	260
Poço ou nascente (na propriedade)	<b>Total</b>	<b>1.586</b>	<b>17.624</b>	<b>19.210</b>
	Canalizada em pelo menos um cômodo	1.476	15.855	17.331
	Canalizada só na propriedade ou terreno	103	1.616	1.719
	Não canalizada	7	153	160
Outra	<b>Total</b>	<b>36</b>	<b>832</b>	<b>868</b>
	Canalizada em pelo menos um cômodo	23	716	739
	Canalizada só na propriedade ou terreno	-	82	82
	Não canalizada	13	34	47

Fonte: IBGE. Microdados do Censo Demográfico 2000.

Elaboração: Instituto Jones dos Santos Neves - IJSN.

**Figura 4 - Domicílios particulares permanentes, segundo formas de abastecimento de água - 2000**



Fonte: IBGE. Microdados do Censo Demográfico 2000.

Elaboração: Instituto Jones dos Santos Neves - IJSN.

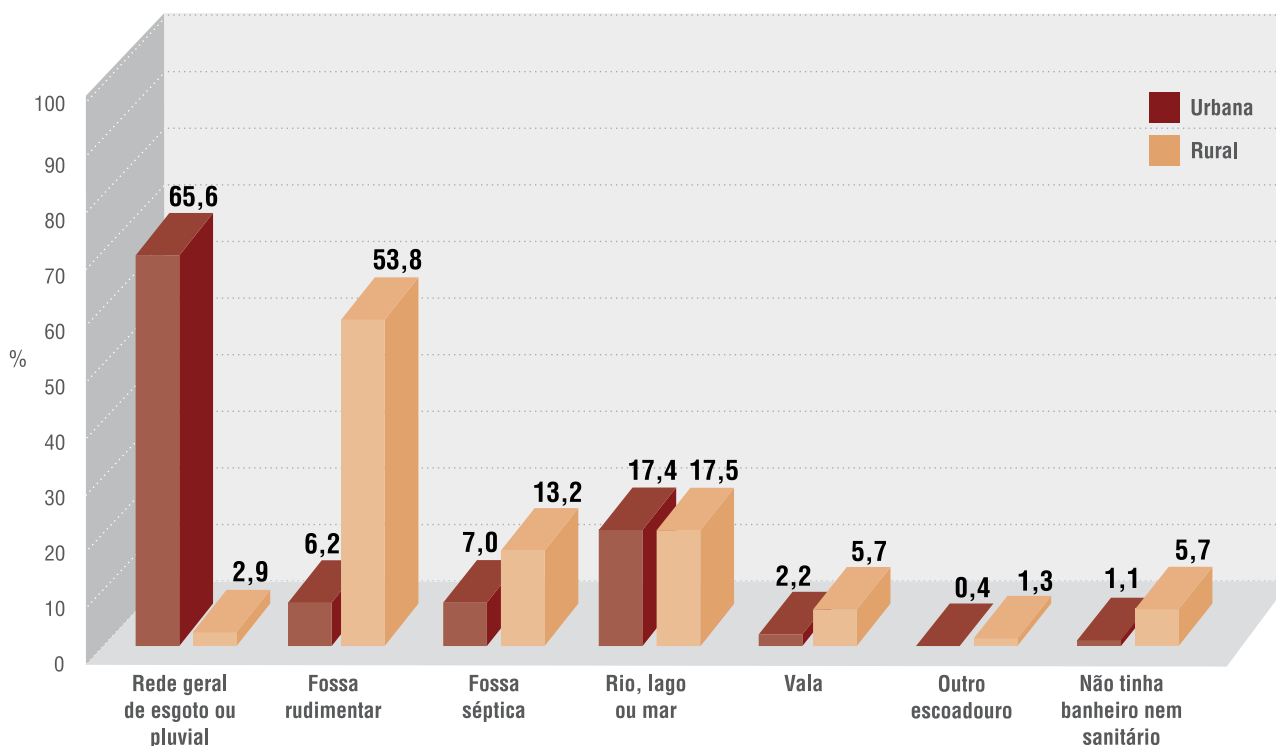
**Tabela 14 - Domicílios particulares permanentes, segundo formas de esgotamento sanitário - 2000**

Forma de esgotamento	Urbana	Rural	Total
<b>Total</b>	<b>12.744</b>	<b>19.655</b>	<b>32.399</b>
Rede geral de esgoto ou pluvial	8.365	571	8.936
Fossa rudimentar	793	10.571	11.364
Fossa séptica	891	2.596	3.487
Rio, lago ou mar	2.222	3.433	5.655
Vala	279	1.125	1.404
Outro escoadouro	50	248	298
Não tinha banheiro nem sanitário	144	1.111	1.255

Fonte: IBGE. Microdados do Censo Demográfico 2000.

Elaboração: Instituto Jones dos Santos Neves - IJSN.

**Figura 5 - Domicílios particulares permanentes, segundo formas de esgotamento sanitário - 2000**



Fonte: IBGE. Microdados do Censo Demográfico 2000.

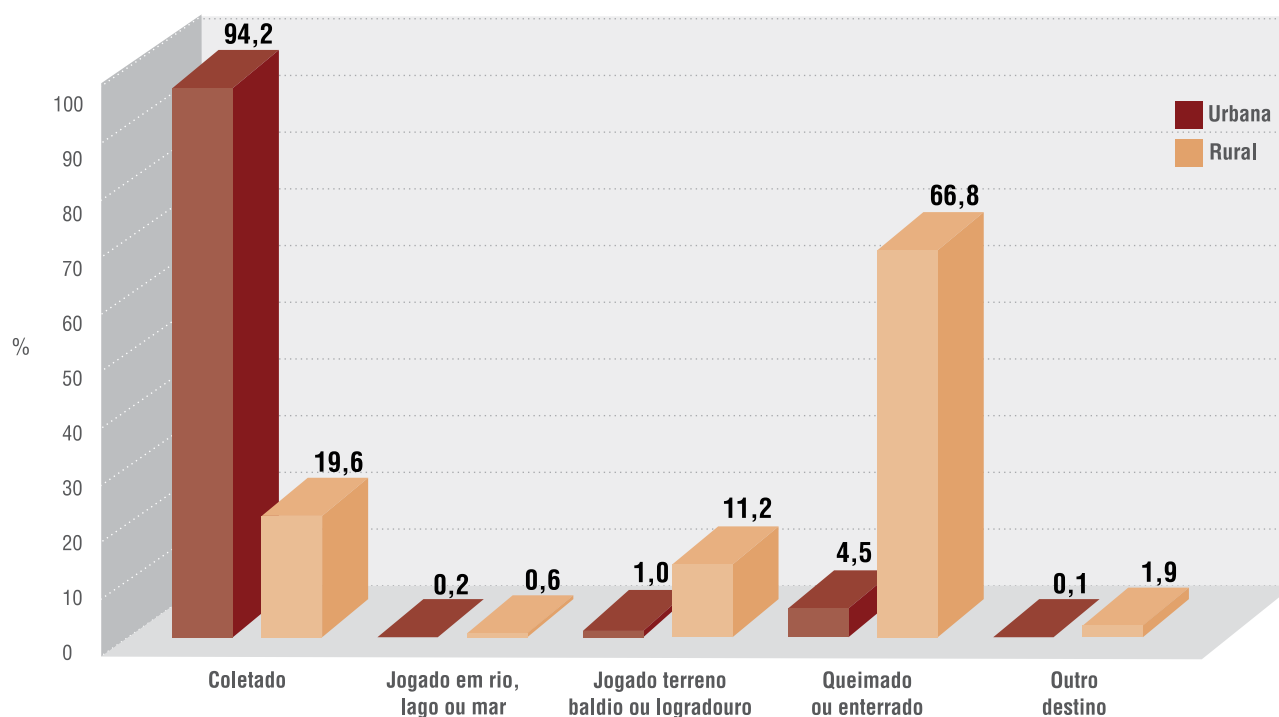
Elaboração: Instituto Jones dos Santos Neves - IJSN.

**Tabela 15 - Domicílios particulares permanentes, segundo tipo de destino do lixo - 2000**

Destino do lixo	Urbana	Rural	Total
<b>Total</b>	<b>12.744</b>	<b>19.655</b>	<b>32.399</b>
Coletado	12.005	3.843	15.848
Jogado em rio, lago ou mar	26	111	137
Jogado terreno baldio ou logradouro	128	2.206	2.334
Queimado ou enterrado	569	13.125	13.694
Outro destino	16	370	386

Fonte: IBGE. Microdados do Censo Demográfico 2000.

Elaboração: Instituto Jones dos Santos Neves - IJSN.

**Figura 6 - Domicílios particulares permanentes, segundo tipo de destino do lixo - 2000**

Fonte: IBGE. Microdados do Censo Demográfico 2000.

Elaboração: Instituto Jones dos Santos Neves - IJSN.

**Tabela 16 - Déficit habitacional por situação de domicílio e por faixa de renda familiar - 2000**

Faixa de renda familiar	Rural				Urbana				Déficit total
	Coabitação	Cômodos alugados e cedidos	Domicílios improvisados	Déficit Rural	Coabitação	Cômodos alugados e cedidos	Domicílios improvisados	Déficit urbano	
<b>Total</b>	<b>1.274</b>	<b>39</b>	<b>147</b>	<b>1.460</b>	<b>570</b>	<b>47</b>	<b>36</b>	<b>653</b>	<b>2.113</b>
0-3 SM	595	27	116	738	257	42	15	314	1.052
Mais de 3 a 5 SM	288	12	10	310	128	5	10	143	453
Mais de 5 a 10 SM	280	-	21	301	122	-	11	133	434
Acima de 10 SM	111	-	-	111	63	-	-	63	174

Fonte: IBGE. Microdados do Censo Demográfico 2000.

Elaboração: Instituto Jones dos Santos Neves - IJSN.

**Tabela 17 - Déficit habitacional relativo - 2000**

Discriminação	Valor
Microrregião Sudoeste Serrana	6,52
Espírito Santo	7,13

Fonte: IBGE. Microdados do Censo Demográfico 2000.

Elaboração: Instituto Jones dos Santos Neves - IJSN.

## Saúde

**Tabela 18 - Unidades de saúde ligadas ao Sistema Único de Saúde, por tipo de prestador - Abril/2009**

Tipo de prestador	Número de prestadores	%
<b>Total</b>	<b>139</b>	<b>100,00</b>
Público	70	50,36
Filantrópico	3	2,16
Privada	63	45,32
Sindicato	3	2,16

Fonte: DATASUS. Cadastro Nacional de Estabelecimentos de Saúde - Abril/2009.

Elaboração: Instituto Jones dos Santos Neves - IJSN.

**Tabela 19 - Unidades de saúde ligadas ao Sistema Único de Saúde, por tipo de unidades - Abril/2009**

Tipo de unidade	Quantidade	%
<b>Total</b>	<b>137</b>	<b>100,00</b>
Centro de regulação de serviços de saúde	-	-
Centro de saúde/unidade básica de saúde	35	25,55
Centro de atenção psicossocial	-	-
Clínica especializada/ambulatório especializado	4	2,92
Consultório isolado	50	36,50
Farmácia Popular	1	0,73
Hospitaal dia	-	-
Hospital especializado	-	-
Hospital geral	5	3,65
Policlínica	2	1,46
Posto de saúde	23	16,79
Pronto Socorro Geral	-	-
Secretaria de Saúde	1	0,73
Unidade de serviço de apoio de diagnose e terapia	11	8,03
Unidade de vigilância em saúde	4	2,92
Unidade móvel terrestre	2	1,46
Unidade mista de atenção básica	1	0,73

Fonte: DATASUS. Cadastro Nacional de Estabelecimentos de Saúde - Abril/2009.

Elaboração: Instituto Jones dos Santos Neves - IJSN.

**Tabela 20 - Ocupações de nível superior - Abril/2009**

Discriminação	Quantidade	%
<b>Total</b>	<b>391</b>	<b>100,00</b>
Anestesista	4	1,02
Assistente social	12	3,07
Bioquímico/Farmacêutico	30	7,68
Cirurgião dentista	86	21,99
Cirurgião geral	38	9,72
Clínico geral	41	10,49
Enfermeiro	71	18,16
Fisioterapeuta	30	7,67
Fonoaudiólogo	6	1,53
Ginecologista	4	1,02
Médicos (outras especialidades)	32	8,18
Médico da família	6	1,53
Nutricionista	6	1,53
Pediatra	3	0,77
Psicólogo	14	3,58
Psiquiatra	1	0,26
Radiologista	3	0,77
Sanitarista	-	-
Outras profissões	4	1,03

Fonte: DATASUS. Cadastro Nacional de Estabelecimentos de Saúde - Abril/2009.

Elaboração: Instituto Jones dos Santos Neves - IJSN.



Hospital Dr. Arthur Gehardt - Domingos Martins

**Tabela 21 - Profissionais de saúde de nível médio/técnico - 2008**

Discriminação	Quantidade	%
<b>Total</b>	<b>714</b>	<b>100,00</b>
Agente administrativo	16	2,24
Agente comunitário	308	43,14
Agente de saúde pública/ Agente de saneamento	33	4,62
Atendente de enfermagem	-	-
Auxiliar de vigilância sanitária	26	3,64
Auxiliar administrativo	7	0,98
Auxiliar de análises clínicas	10	1,40
Auxiliar de enfermagem	130	18,21
Auxiliar de banco de sangue	-	-
Atendente de consultório dentário	26	3,64
Guarda de endemias/ Agente de zoonoses	-	-
Outras ocupações nível técnico e auxiliar em saúde	5	0,70
Técnico administrativo	6	0,84
Técnico de enfermagem do PSF	7	0,98
Técnico de enfermagem em geral	92	12,89
Técnico de higiene dental	29	4,06
Técnico em radiologia	13	1,82
Técnico em laboratório	6	0,84

Fonte: DATASUS. Cadastro Nacional de Estabelecimentos de Saúde - 2008.

Elaboração: Instituto Jones dos Santos Neves - IJSN.

**Tabela 22 - Programa Saúde da Família - Abril/2009**

Discriminação	Número de equipes Sudoeste Serrana	Número de equipes do Espírito Santo
<b>Total</b>	<b>36</b>	<b>692</b>
Equipe de Saúde da Família	4	142
Equipe Saúde Família com saúde bucal (Mod I)	20	374
Equipe Saúde Família com saúde bucal (Mod II)	-	1
Equipe agentes comunitários de saúde	12	142
Equipe atenção a saúde do sistema penitenciário	-	3

Fonte: DATASUS. Cadastro Nacional de Estabelecimentos de Saúde - Abril/2009.

Elaboração: Instituto Jones dos Santos Neves - IJSN.

**Tabela 23 - Indicadores de saúde - 2000/2008**

Indicadores	2000		2008 <sup>1</sup>	
	Sudoeste Serrana	Espírito Santo	Sudoeste Serrana	Espírito Santo
Nascidos vivos	2.213	58.133	1.777	51.627
Óbitos menores de 1 ano	36	1.083	17	737
Taxa de mortalidade infantil/1.000 nascidos vivos	16,27	18,63	9,57	14,28
Leitos SUS/1.000 hab.	1,45	1,91	1,28	1,66
Médicos/1.000 hab.	...	...	0,94	2,62
Dentistas/1.000 hab.	...	...	0,92	0,93

Fonte: SESA - ES.

DATASUS. Cadastro Nacional de estabelecimentos de Saúde - Abril/2009.

Elaboração: Instituto Jones dos Santos Neves - IJSN.

Nota: (1) Dados sujeitos a revisão.

## Segurança pública

**Tabela 24 - Homicídios por sexo, segundo faixa etária - 2008**

Faixa etária	Homens	Mulheres	Total
<b>Total</b>	<b>28</b>	<b>5</b>	<b>33</b>
0 a 6 anos	1	1	2
18 a 24 anos	3	1	4
25 a 34 anos	3	1	4
35 a 44 anos	5	1	6
45 a 54 anos	8	1	9
55 a 64 anos	2	-	2
Não informada	6	-	6

Fonte: GEAC/SESP.

Elaboração: Instituto Jones dos Santos Neves - IJSN.

**Tabela 25 - Crimes não-letais contra a pessoa - 2008**

Tipo de ocorrência	Número de ocorrências	Taxa por 100.000 habitantes
<b>Total</b>	<b>627</b>	<b>479,56</b>
Ameaça	295	225,63
Lesões corporais	272	208,04
Maus tratos	23	17,59
Rixa	13	9,94
Tentativa de homicídio	9	6,88
Estupro	7	5,35
Corrupção de menores	3	2,29
Rapto	2	1,53
Seqüestro	1	0,76
Cárcere privado	1	0,76
Atentado violento ao pudor	1	0,76

Fonte: Polícia Militar/ES.

Elaboração: Instituto Jones dos Santos Neves - IJSN.

Nota: Crimes não-letais contra a pessoa: consistem nos crimes em que não há vítimas fatais, mas implicam danos físicos ou grave ameaça. Incluem as seguintes ocorrências: tentativa de homicídio, lesões corporais, ameaça, maus tratos, estupro, atentado violento ao pudor, corrupção de menores, seqüestro, cárcere privado, rixa e rapto.



**Tabela 26 - Crimes violentos contra o patrimônio - 2008**

Tipo de ocorrência	Número de ocorrências	Taxa por 100.000 habitantes
<b>Total</b>	<b>47</b>	<b>35,95</b>
Roubo de veículo	13	9,94
Roubo	10	7,65
Roubo em estabelecimento comercial	10	7,65
Roubo em residência	6	4,59
Roubo de autocarga	4	3,06
Extorsão	2	1,53
Roubo em coletivo	1	0,76
Roubo em estabelecimento de ensino	1	0,76

Fonte: Polícia Militar/ES.

Elaboração: Instituto Jones dos Santos Neves - IJSN.

Nota: Crimes violentos contra o patrimônio são os crimes praticados por motivações de natureza econômica. As ocorrências incluídas foram: roubo e roubo em coletivo, em estabelecimento comercial, em estabelecimento financeiro, em estabelecimento de ensino, em residência, de veículo, de autocarga, extorsão e extorsão mediante sequestro.

**Tabela 27 - Crimes contra o patrimônio - 2008**

Tipo de ocorrência	Número de ocorrências	%
<b>Total</b>	<b>402</b>	<b>100,00</b>
Furto	159	39,55
Furto em residência	102	25,37
Furto em estabelecimento comercial	65	16,17
Furto de veículo	30	7,46
Furto em veículo	29	7,21
Furto de autocarga	6	1,49
Furto em estabelecimento de ensino	5	1,25
Furto em coletivo	3	0,75
Furto em estabelecimento financeiro	3	0,75

Fonte: Polícia Militar/ES.

Elaboração: Instituto Jones dos Santos Neves - IJSN.

Nota: Crimes contra o patrimônio: são os crimes praticados por motivações de natureza econômica. As ocorrências incluídas foram: furto e furto em coletivo, em estabelecimento comercial, em estabelecimento financeiro, em estabelecimento de ensino, em residência, de veículo, em veículo e de autocarga.

## Educação

**Tabela 28 - Indicadores educacionais da população de 15 anos e mais de idade, por situação de domicílio - 1991/2000**

Indicadores	1991			2000		
	Urbana	Rural	Total	Urbana	Rural	Total
Taxa de analfabetismo <sup>1</sup>	15,8	26,1	<b>23,0</b>	12,4	16,1	<b>14,7</b>
Taxa de analfabetismo funcional <sup>2</sup>	33,9	51,0	<b>45,9</b>	26,5	36,9	<b>33,1</b>
Média de anos de estudo	5,2	3,1	<b>3,7</b>	6,2	4,2	<b>4,9</b>

Fonte: IBGE. Microdados do Censo Demográfico 1991/2000.

Elaboração: Instituto Jones dos Santos Neves - IJSN.

Notas: (1) Porcentagem de pessoas analfabetas (que não sabem ler e escrever) de um grupo etário em relação ao total de pessoas do mesmo grupo.

(2) Porcentagem de pessoas de um determinado grupo etário que tem uma escolaridade de até 3 anos de estudo em relação ao total de pessoas do mesmo grupo etário.

**Tabela 29 - Docentes e matrícula inicial por modalidade de ensino, segundo dependência administrativa - 2008**

Dependência administrativa	Ensino fundamental				Ensino médio				Total <sup>1</sup>			
	Docentes		Matrícula inicial		Docentes		Matrícula inicial		Docentes		Matrícula inicial	
	Nº	%	Nº	%	Nº	%	Nº	%	Nº	%	Nº	%
<b>Total</b>	<b>1.896</b>	<b>100,00</b>	<b>20.672</b>	<b>100,00</b>	<b>621</b>	<b>100,00</b>	<b>4.694</b>	<b>100,00</b>	<b>2.517</b>	<b>100,00</b>	<b>25.366</b>	<b>100,00</b>
Federal	-	-	-	-	-	-	-	-	-	-	-	-
Estadual	586	30,91	6.958	33,66	538	86,63	4.545	96,83	1.124	44,66	11.503	45,35
Municipal	1.119	59,02	13.129	63,51	-	-	-	-	1.119	44,46	13.129	51,76
Particular	191	10,07	585	2,83	83	13,37	149	3,17	274	10,88	734	2,89

Fonte: MEC/INEP.

Elaboração: Instituto Jones dos Santos Neves - IJSN.

Nota: (1) Refere-se a ensino médio e ensino fundamental.

**Tabela 30 - Escolas com equipamentos, por modalidade de ensino - 2006**

Discriminação	Ensino fundamental		Ensino médio		Total	
	Pública	Particular	Pública	Particular	Pública	Particular
Com bibliotecas	38	6	15	5	<b>55</b>	<b>11</b>
Com lab. de informática	31	5	19	4	<b>50</b>	<b>9</b>

Fonte: MEC/INEP.

Elaboração: Instituto Jones dos Santos Neves - IJSN.

**Tabela 31 - Média de alunos por sala de aula, segundo modalidade de ensino - 2006**

Modalidade de ensino	Sudoeste Serrana	Espírito Santo
Ensino fundamental	20,24	24,90
Ensino médio	26,03	33,60

Fonte: MEC/INEP.

Elaboração: Instituto Jones dos Santos Neves - IJSN.

Nota: Considerou-se qualificado na educação infantil o docente com nível médio ou superior e nos ensinos fundamental e médio com nível superior.

**Tabela 32 - Docentes do ensino fundamental, por formação, segundo rede escolar - 2006**

Rede escolar	Ensino fundamental completo		Ensino médio completo		Ensino superior completo		Total de professores
	Nº	%	Nº	%	Nº	%	
Privada	-	-	21	19,44	87	80,56	<b>108</b>
Pública	1	0,08	407	33,92	792	66,00	<b>1.200</b>

Fonte: MEC/INEP.

Elaboração: Instituto Jones dos Santos Neves - IJSN.

Nota: Considera-se qualificado para o ensino fundamental o professor com nível superior.

O mesmo docente pode atuar em mais de um nível/modalidade de ensino e em mais de um estabelecimento.

**Tabela 33 - Docentes do ensino médio, por formação, segundo rede escolar - 2006**

Rede escolar	Ensino fundamental completo		Ensino médio completo		Ensino superior completo		Total de professores
	Nº	%	Nº	%	Nº	%	
Privada	-	-	12	15,79	64	84,21	<b>76</b>
Pública	-	-	53	15,92	280	84,08	<b>333</b>

Fonte: MEC/INEP.

Elaboração: Instituto Jones dos Santos Neves - IJSN.

Nota: Considera-se qualificado para o ensino fundamental o professor com nível superior.

O mesmo docente pode atuar em mais de um nível/modalidade de ensino e em mais de um estabelecimento.

**Tabela 34 - Rendimento escolar no ensino fundamental, segundo rede escolar - 2008**

Rede escolar	Aprovado		Reprovado		Abandono		Transferidos		Matrícula
	Nº	%	Nº	%	Nº	%	Nº	%	
<b>Total</b>	<b>17.545</b>	<b>84,87</b>	<b>1.909</b>	<b>9,23</b>	<b>564</b>	<b>2,73</b>	<b>654</b>	<b>3,17</b>	<b>20.672</b>
Pública	16.982	84,54	1.902	9,47	562	2,80	641	3,19	20.087
Privada	563	96,24	7	1,20	2	0,34	13	2,22	585

Fonte: Secretaria de Estado da Educação.

Elaboração: Instituto Jones dos Santos Neves - IJSN.

**Tabela 35 - Rendimento escolar no ensino médio, segundo rede escolar - 2008**

Rede escolar	Aprovado		Reprovado		Abandono		Transferidos		Matrícula
	Nº	%	Nº	%	Nº	%	Nº	%	
<b>Total</b>	<b>3.760</b>	<b>80,10</b>	<b>317</b>	<b>6,75</b>	<b>465</b>	<b>9,91</b>	<b>152</b>	<b>3,24</b>	<b>4.694</b>
Pública	3.615	79,54	315	6,93	464	10,21	151	3,32	4.545
Privada	145	97,32	2	1,34	1	0,67	1	0,67	149

Fonte: Secretaria de Estado da Educação.

Elaboração: Instituto Jones dos Santos Neves - IJSN.

## Assistência e desenvolvimento social

**Tabela 36 - Equipamentos e benefícios sociais - 2009**

Discriminação	Sudoeste Serrana	Espírito Santo
Centro de Referência e Assistência Social	5	85
Agência do Trabalhador	-	13
Unidade Nosso Crédito	7	77
Número de famílias atendidas pelo Bolsa Família	10.209	180.418
Número de famílias cadastradas no CADÚNICO <sup>1</sup>	16.939	308.742

Fonte: SETADES/MDS.

Elaboração: Instituto Jones dos Santos Neves - IJSN.

Nota: (1) CADÚNICO significa cadastro único para os programas sociais do governo federal.



Construção de pontes na ES 165 - Laranja da Terra

## INFRA-ESTRUTURA

## Saneamento

Tabela 37 - Abastecimento de água - 2008

Discriminação	Total	Total/habitante
Registro de ligações de água	14.604	0,11
Registro de economias de água	17.804	0,14
Volume consumido (m³)	2.506.912	19,17
Volume produzido (m³)	3.546.608	27,13

Fonte: CESAN.

Elaboração: Instituto Jones dos Santos Neves - IJSN.

## Energia elétrica

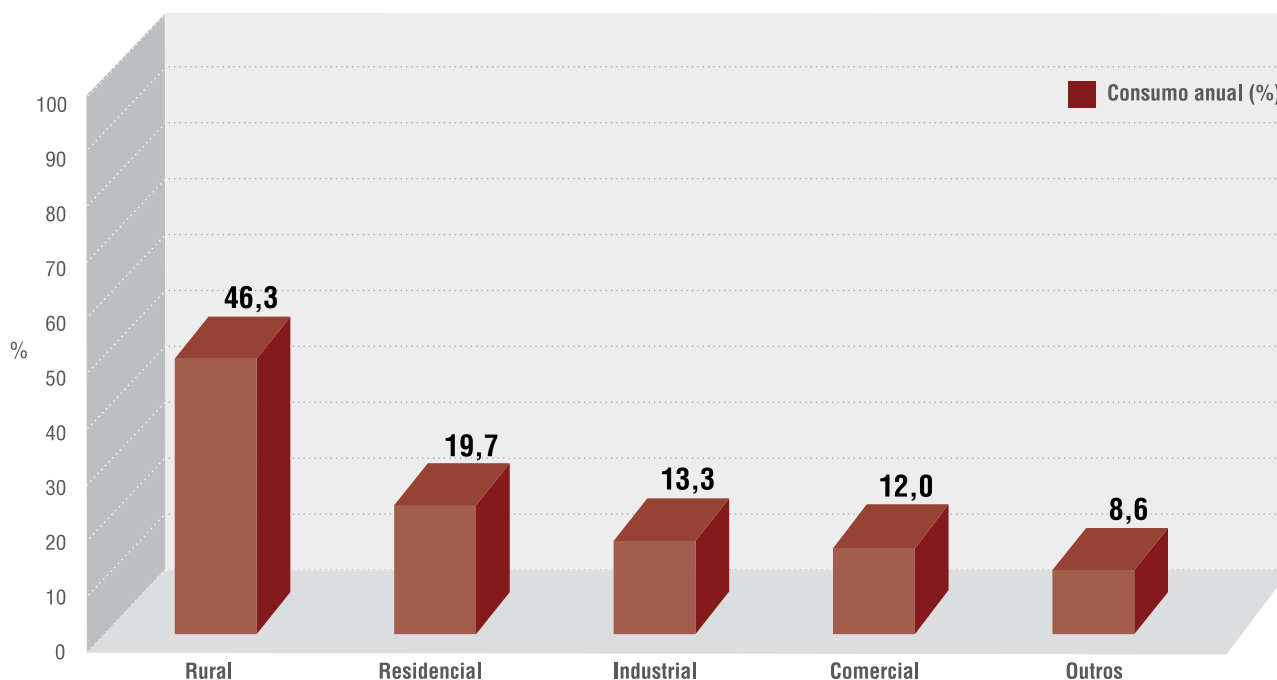
Tabela 38 - Consumo e consumidores de energia elétrica – 2008

Classes de consumo	Consumo anual (KWh)	%	Número de consumidores	%
<b>Total</b>	<b>151.793.267</b>	<b>100,00</b>	<b>45.313</b>	<b>100,00</b>
Rural	70.296.078	46,31	21.272	46,95
Residencial	29.952.607	19,73	20.099	44,36
Industrial	20.222.540	13,32	355	0,78
Comercial	18.270.074	12,04	2.847	6,28
Outros	13.051.968	8,60	740	1,63

Fonte: Escelsa.

Elaboração: Instituto Jones dos Santos Neves - IJSN.

Figura 7 - Consumo anual de energia elétrica, segundo classes de consumo - 2008



Fonte: Escelsa.

Elaboração: Instituto Jones dos Santos Neves - IJSN.



Indústria de Café - Afonso Cláudio

## ECONOMIA E FINANÇAS

## Agropecuária

Tabela 39 - Valor da produção agrícola em moeda corrente - 2000/2007

Atividade	2000		2007	
	Mil Reais	%	Mil Reais	%
<b>Total</b>	<b>137.469</b>	<b>100,00</b>	<b>263.157</b>	<b>100,00</b>
Lavoura permanente	100.567	73,16	186.667	70,94
Lavoura temporária	33.794	24,58	51.695	19,64
Extração vegetal	55	0,04	276	0,10
Silvicultura	3.053	2,22	24.519	9,32

Fonte: IBGE/PAM/PEVS.

Elaboração: Instituto Jones dos Santos Neves - IJSN.

Tabela 40 - Área colhida da lavoura - 2000/2007

Tipo de lavoura	2000	2007
	ha	ha
<b>Total</b>	<b>79.645</b>	<b>77.472</b>
Lavoura permanente	56.486	63.082
Lavoura temporária	23.159	14.390

Fonte: IBGE/PAM.

Elaboração: Instituto Jones dos Santos Neves - IJSN.



Granja - Domingos Martins

**Tabela 41 - Agricultura e produção florestal - 2007**

Produto	Produção		Produtividade <sup>1</sup>
	Unidade	Quantidade	
<b>Lavoura permanente</b>			
Abacate	Tonelada	2.090	12,29
Banana	Tonelada	24.497	15,41
Café (em grão)	Tonelada	50.135	0,83
Caqui	Tonelada	60	20,00
Coco-da-baía	Mil frutos	104	8,00
Figo	Tonelada	8	2,67
Goiaba	Tonelada	276	14,53
Laranja	Tonelada	1.015	13,90
Limão	Tonelada	598	13,91
Mamão	Tonelada	75	15,00
Manga	Tonelada	1.215	12,15
Maracujá	Tonelada	100	10,00
Palmito	Tonelada	49	1,58
Pêssego	Tonelada	75	5,00
Tangerina	Tonelada	5.999	19,86
Urucum (semente)	Tonelada	20	2,00
Uva	Tonelada	129	14,33
<b>Lavoura temporária</b>			
Abacaxi	Mil frutos	63	1,00
Algodão herbáceo (em caroço)	Tonelada	85	3,27
Alho	Tonelada	324	5,79
Arroz (em casca)	Tonelada	197	2,81
Batata-doce	Tonelada	36	18,00
Batata-inglesa	Tonelada	4.925	17,65
Cana-de-açúcar	Tonelada	18.690	40,37
Cebola	Tonelada	66	22,00
Feijão (em grão)	Tonelada	4.278	0,75
Mandioca	Tonelada	7.215	18,04
Milho (em grão)	Tonelada	13.600	2,06
Tomate	Tonelada	47.908	64,05
<b>Silvicultura</b>			
Madeira em tora para papel e celulose	Metro cúbico	109.030	...
Madeira em tora para outras finalidades	Metro cúbico	110.168	...
Lenha	Metro cúbico	41.982	...
Carvão vegetal	Tonelada	15.847	...
<b>Extração vegetal</b>			
Carvão vegetal	Tonelada	155	...
Lenha	Metro cúbico	3.185	...
Madeira em tora	Metro cúbico	751	...

Fonte: IBGE/PEVS/PAM.

Elaboração: Instituto Jones dos Santos Neves - IJSN.

Nota: (1) Quantidade por ha de área colhida.



Tabela 42 - Pecuária - 2007

Discriminação	Unidade	Quantidade
<b>Rebanho</b>		
Asinino	Cabeças	43
Bovino	Cabeças	54.970
Caprino	Cabeças	1.743
Codornas	Cabeças	11.572
Coelhos	Cabeças	1.175
Eqüino	Cabeças	6.058
Galinhas	Cabeças	551.117
Galos, frangas, frangos e pintos	Cabeças	7.151.751
Muar	Cabeças	1.635
Ovino	Cabeças	1.687
Suíno	Cabeças	57.078
<b>Vacas ordenhadas</b>		
Vacas ordenhadas	Cabeças	12.260
<b>Produtos de origem animal</b>		
Leite	Mil litros	16.139
Mel de abelha	Quilograma	46.640
Ovos de codorna	Mil dúzias	244
Ovos de galinha	Mil dúzias	10.128

Fonte: IBGE/PPM.

Elaboração: Instituto Jones dos Santos Neves - IJSN.

## Estrutura empresarial

Tabela 43 - Estrutura empresarial - 2006

Empresas	Número de unidades locais	Pessoal ocupado total	Pessoal ocupado assalariado	Salários anuais (R\$ Mil)
<b>Total</b>	<b>3.908</b>	<b>16.764</b>	<b>12.353</b>	<b>110.380</b>
Agricultura, pecuária, silvicultura e exploração florestal	62	492	447	2.871
Pesca	1	-	-	-
Indústrias extrativas	106	521	413	3.796
Indústrias de transformação	360	2.140	1.663	12.520
Produção e distribuição de eletricidade, gás e água	12	29	29	879
Construção	72	444	329	1.826
Comércio, reparação de veículos automotores, objetos pessoais e domésticos	1.976	5.308	2.959	18.218
Alojamento e alimentação	355	977	563	3.106
Transporte, armazenagem e comunicações	130	628	455	3.509
Intermediação financeira, seguros, previdência complementar e serviços relacionados	57	267	220	7.030
Atividades imobiliárias, aluguéis e serviços prestados às empresas	189	523	312	2.166
Administração pública, defesa e seguridade social	21	2.774	2.774	31.345
Educação	77	335	243	2.140
Saúde e serviços sociais	64	370	293	2.513
Outros serviços coletivos, sociais e pessoais	426	584	294	2.419
Organismos internacionais e outras instituições extraterritoriais	-	-	-	-

Fonte: IBGE. Cadastro Central de Empresas 2006.

Elaboração: Instituto Jones dos Santos Neves - IJSN.

Nota: Os dados com menos de 3 (três) informantes nas tabelas municipais estão desidentificados, mas os seus valores foram considerados pela fonte dos dados na composição dos totais.

## Frota de veículos

Tabela 44 - Frota de veículos, por tipo e com placa - 2001 e 2008

Tipo de veículo	2001					2008				
	Sudoeste Serrana		Espírito Santo		Participação da frota de Sudoeste Serrana em relação à frota do Espírito Santo (%)	Sudoeste Serrana		Espírito Santo		Participação da frota de Sudoeste Serrana em relação à frota do Espírito Santo (%)
	Nº	%	Nº	%		Nº	%	Nº	%	
<b>Total</b>	<b>27.291</b>	<b>100,00</b>	<b>548.985</b>	<b>100,00</b>	<b>52,30</b>	<b>49.120</b>	<b>100,00</b>	<b>1.052.155</b>	<b>100,00</b>	<b>57,41</b>
Automóvel	13.002	47,64	322.093	58,67	4,04	20.135	40,99	554.701	52,72	3,63
Bonde	-	-	38	0,01	-	-	-	27	0,00	-
Caminhão	2.172	7,96	35.324	6,43	6,15	2.977	6,06	50.153	4,77	5,94
Caminhão trator	196	0,72	5.034	0,92	3,89	351	0,71	11.390	1,08	3,08
Caminhonete	556	2,04	10.259	1,87	5,42	4.510	9,18	79.169	7,52	5,70
Camioneta	3.296	12,08	51.845	9,44	6,36	1.243	2,53	27.902	2,65	4,45
Chassis plataforma	1	0,00	216	0,04	0,46	-	-	112	0,01	-
Ciclomotor	1	0,00	419	0,08	0,24	6	0,01	676	0,06	0,89
Micro-ônibus	52	0,19	1.945	0,35	2,67	158	0,32	4.324	0,41	3,65
Motocicleta	7.110	26,05	88.571	16,13	8,03	16.650	33,90	232.047	22,05	7,18
Motoneta	337	1,23	10.516	1,92	3,20	1.861	3,79	46.816	4,45	3,98
Ônibus	237	0,87	8.156	1,49	2,91	370	0,75	11.395	1,08	3,25
Quadríciclo	-	-	2	0,00	-	-	-	2	0,00	-
Reboque	151	0,55	7.502	1,37	2,01	244	0,50	13.018	1,24	1,87
Semirreboque	177	0,65	6.659	1,21	2,66	473	0,96	15.126	1,44	3,13
Side-car	-	-	9	0,00	-	-	-	132	0,01	-
Outros	2	0,01	94	0,02	2,13	3	0,01	62	0,01	4,84
Trator de esteira	-	-	-	-	-	-	-	8	0,00	-
Trator de rodas	-	-	213	0,04	-	5	0,01	824	0,08	0,61
Triciclo	-	-	43	0,01	-	2	0,00	97	0,01	2,06
Utilitário	1	0,00	47	0,01	2,13	132	0,27	4.174	0,40	3,16

Fonte: Departamento Nacional de Trânsito - DENATRAN - 2001 e 2008.

Elaboração: Instituto Jones dos Santos Neves - IJSN.

## Mercado de trabalho e renda

Tabela 45 - Indicadores do mercado de trabalho - 2000

Indicadores	Total
População em idade ativa (10 anos e mais)	101.718
Aposentados	12.014
População economicamente ativa	69.249
População ocupada	67.237
População desocupada <sup>1</sup>	2.012
Taxa de atividade <sup>2</sup>	68,08
Taxa de desocupação <sup>3</sup>	2,91

Fonte: IBGE. Microdados do Censo Demográfico 2000.

Elaboração: Instituto Jones dos Santos Neves - IJSN.

Notas: (1) Pessoas sem trabalho, mas que haviam tomado alguma providência para conseguir trabalho na semana de referência.

(2) Percentagem das pessoas economicamente ativas em relação às pessoas em idade ativa.

(3) Percentagem das pessoas desocupadas em relação às pessoas economicamente ativas.

**Tabela 46 - Distribuição setorial da população ocupada - 2000**

Atividades agrupadas	%
<b>Total</b>	<b>100,00</b>
Atividades agropecuárias	65,55
Atividades industriais	7,11
Comércio e reparação	7,18
Atividades de prestação de serviço	19,80
Atividades mal especificadas	0,36

Fonte: IBGE. Microdados do Censo Demográfico 2000.

Elaboração: Instituto Jones dos Santos Neves - IJSN.

**Tabela 47 - População ocupada, segundo faixa de rendimento de todos os trabalhos - 2000**

Faixa de renda mensal em Salário Mínimo	Total da população ocupada	%
<b>Total</b>	<b>67.237</b>	<b>100,00</b>
Sem rendimentos	14.942	22,22
Até 1/2 SM	6.200	9,22
Mais de 1/2 a 1 SM	14.354	21,35
Mais de 1 a 2 SM	16.385	24,37
Mais de 2 a 3 SM	5.052	7,51
Mais de 3 a 5 SM	4.599	6,84
Mais de 5 a 10 SM	3.809	5,67
Mais de 10 a 20 SM	1.347	2,00
Mais de 20 a 30 SM	157	0,24
Mais de 30 SM	392	0,58

Fonte: IBGE. Microdados do Censo Demográfico 2000.

Elaboração: Instituto Jones dos Santos Neves - IJSN.

**Tabela 48 - Famílias, segundo faixa de rendimento mensal familiar per capita - 2000**

Faixas de renda mensal familiar per capita em Salários Mínimos	Número de famílias	%
<b>Total</b>	<b>34.243</b>	<b>100,00</b>
Sem rendimentos	868	2,53
Até 1/2 SM	8.896	25,98
Mais de 1/2 a 1 SM	10.359	30,25
Mais de 1 a 2 SM	8.072	23,57
Mais de 2 a 3 SM	2.561	7,48
Mais de 3 a 5 SM	1.852	5,41
Mais de 5 a 10 SM	1.128	3,29
Mais de 10 a 20 SM	347	1,02
Mais de 20 SM	159	0,47

Fonte: IBGE. Microdados do Censo Demográfico 2000.

Elaboração: Instituto Jones dos Santos Neves - IJSN.

## Mercado de trabalho formal

Tabela 49 - Emprego formal, segundo atividade - 2007

Atividade (Seção CNAE 2.0)	Vínculos	%
<b>Total</b>	<b>16.750</b>	<b>100,00</b>
Agricultura, pecuária, produção florestal, pesca e aquicultura	2.987	17,83
Indústrias extrativas	385	2,30
Indústrias de transformação	1.969	11,76
Eletricidade e gás	15	0,09
Água, esgoto, atividades de gestão de resíduos e descontaminação	21	0,13
Construção	659	3,93
Comércio; reparação de veículos automotores e motocicletas	3.292	19,65
Transporte, armazenagem e correio	625	3,73
Alojamento e alimentação	611	3,65
Informação e comunicação	101	0,60
Atividades financeiras, de seguros e serviços relacionados	231	1,38
Atividades profissionais, científicas e técnicas	77	0,46
Atividades administrativas e serviços complementares	162	0,97
Administração pública, defesa e seguridade social	4.685	27,96
Educação	219	1,31
Saúde humana e serviços sociais	394	2,35
Artes, cultura, esporte e recreação	18	0,11
Outras atividades de serviços	283	1,69
Serviços domésticos	16	0,10

Fonte: MTE/RAIS.

Elaboração: Instituto Jones dos Santos Neves - IJSN.



Trabalhador Rural - Brejetuba

**Tabela 50 - Rendimento médio mensal do emprego formal segundo atividades - 2007**

Em R\$

Atividade (Seção CNAE 2.0)	Rendimento médio mensal
<b>Total</b>	<b>690,73</b>
Agricultura, pecuária, produção florestal, pesca e aquicultura	529,93
Indústrias extrativas	835,03
Indústrias de transformação	675,22
Eletricidade e gás	2.961,04
Água, esgoto, atividades de gestão de resíduos e descontaminação	2.885,29
Construção	605,41
Comércio; reparação de veículos automotores e motocicletas	551,13
Transporte, armazenagem e correio	720,18
Alojamento e alimentação	473,68
Informação e comunicação	648,24
Atividades financeiras, de seguros e serviços relacionados	2.552,08
Atividades profissionais, científicas e técnicas	610,18
Atividades administrativas e serviços complementares	531,66
Administração pública, defesa e seguridade social	825,65
Educação	660,92
Saúde humana e serviços sociais	680,09
Artes, cultura, esporte e recreação	424,65
Outras atividades de serviços	683,57
Serviços domésticos	497,07

Fonte: MTE/RAIS.

Elaboração: Instituto Jones dos Santos Neves - IJSN.

**Tabela 51 - Distribuição da massa salarial, segundo atividade - 2007**

Atividade (Seção CNAE 2.0)	%
<b>Total</b>	<b>100,00</b>
Agricultura, pecuária, produção florestal, pesca e aquicultura	13,68
Indústrias extrativas	2,78
Indústrias de transformação	11,49
Eletricidade e gás	0,38
Água, esgoto, atividades de gestão de resíduos e descontaminação	0,52
Construção	3,45
Comércio; reparação de veículos automotores e motocicletas	15,68
Transporte, armazenagem e correio	3,89
Alojamento e alimentação	2,50
Informação e comunicação	0,57
Atividades financeiras, de seguros e serviços relacionados	5,10
Atividades profissionais, científicas e técnicas	0,41
Atividades administrativas e serviços complementares	0,74
Administração pública, defesa e seguridade social	33,43
Educação	1,25
Saúde humana e serviços sociais	2,32
Artes, cultura, esporte e recreação	0,07
Outras atividades de serviços	1,67
Serviços domésticos	0,07

Fonte: MTE/RAIS.

Elaboração: Instituto Jones dos Santos Neves - IJSN.

**Tabela 52 - Indicadores trimestrais do emprego formal - 2008/2009**

Período	2008		2009	
	Emprego gerado <sup>1</sup>	Taxa de crescimento no período <sup>2</sup> em %	Emprego gerado <sup>1</sup>	Taxa de crescimento no período <sup>2</sup> em %
1º trimestre	144	1,16	-106	-0,81
2º trimestre	652	5,17	698	5,38
3º trimestre	157	1,18	...	...
4º trimestre	-584	-4,31	...	...
<b>Acumulado no ano</b>	<b>369</b>	<b>2,97</b>	<b>592</b>	<b>4,53</b>

Fonte: MTE/CAGED.

Elaboração: Instituto Jones dos Santos Neves - IJSN.

Notas: (1) Saldo entre admissões e desligamentos.

(2) Variação percentual do emprego em relação ao estoque do início do período.

Os dados registrados pelo CAGED referem-se somente ao universo de empregados celetistas.



## Produto Interno Bruto

Tabela 53 - Produto Interno Bruto - 2007

Discriminação	Sudoeste Serrana	Espírito Santo
PIB total a preços de mercado (R\$ Mil)	1.109.256	60.339.817
PIB per capita (R\$1,00)	8.780	18.003
VA por setor (%)		
Primário	36,3	9,3
Secundário	10,8	34,5
Terciário	52,9	56,3

Fonte: IBGE/Instituto Jones dos Santos Neves - IJSN.

Elaboração: Instituto Jones dos Santos Neves - IJSN.

## Finanças municipais

Tabela 54 - Receita Municipal - 2008

Discriminação	Valor corrente (em Mil Reais)
<b>Receitas orçamentárias</b>	<b>214.687,45</b>
<b>Receitas correntes</b>	<b>225.364,29</b>
<b>Receita tributária</b>	<b>12.539,31</b>
IPTU	1.055,24
ISS	6.800,08
ITBI	1.376,35
IRRF	1.527,22
Taxas	1.125,98
Outros	654,45
<b>Receitas de transferências correntes</b>	<b>204.156,10</b>
FPM	57.750,30
Royalties + Participações Especiais + FEP <sup>1</sup>	2.822,40
Cota ICMS	73.633,91
Cota IPVA	3.499,68
FRDR <sup>2</sup>	3.091,01
Demais Receitas de Transferências Correntes	63.358,81
<b>Outras receitas correntes<sup>3</sup></b>	<b>8.668,87</b>
<b>Receitas de capital</b>	<b>12.866,50</b>
<b>Deduções da receita corrente</b>	<b>24.583,41</b>

Fonte: STN.

Elaboração: Instituto Jones dos Santos Neves - IJSN.

Notas: (1) Fundo Especial de Petróleo.

(2) Fundo para Redução das Desigualdades Regionais.

O governo estadual repassa aos municípios, mensalmente, por meio de decreto anual que fixa percentuais, 30% das suas receitas de royalties de petróleo.

(3) Além de multas e juros da dívida ativa, esta conta engloba outras receitas correntes não descritas na tabela.

**Tabela 55 - Despesa Municipal - 2008**

Discriminação	Valor corrente (em Mil Reais)
<b>Despesa total</b>	<b>208.840,05</b>
<b>Despesas correntes</b>	<b>169.200,08</b>
Pessoal e encargos	93.484,89
Juros e encargos da dívida	262,22
<b>Outras despesas correntes</b>	<b>75.452,97</b>
Aposentadorias, Reformas e Pensões	585,02
Serviços de terceiros (PF e PJ)	43.707,90
Material de consumo	22.144,63
Outros	9.015,42
<b>Despesas de capital</b>	<b>39.639,97</b>
<b>Investimentos</b>	<b>36.082,53</b>
Obras e instalações	27.304,86
Equipamentos e mat. Permanente	7.466,24
Aquisição de imóveis	1.181,03
Outros	130,40
<b>Amortização da Dívida</b>	<b>3.526,45</b>
<b>Demais despesas de capital</b>	<b>31,00</b>

Fonte: STN.

Elaboração: Instituto Jones dos Santos Neves - IJSN.

**Tabela 56 - Indicadores Fiscais e de Gestão - 2008**

Discriminação	%
<b>Capacidade Fiscal<sup>1</sup></b>	<b>100,00</b>
Receitas de Transferências Correntes/Capacidade Fiscal	89,44
Receitas Tributárias/Capacidade Fiscal	6,25
Receitas Correntes Diversas/Capacidade Fiscal	4,32
Despesa com Legislativo/Capacidade Fiscal	3,34
Despesa com Educação/Capacidade Fiscal	29,12
Despesa com Saúde/Capacidade Fiscal	17,84
Capacidade de Investimento/Capacidade Fiscal	13,97
Royalties + Participações Especiais/Capacidade Fiscal	1,41

Fonte: STN.

Elaboração: Instituto Jones dos Santos Neves - IJSN.

Nota: (1) Corresponde às receitas correntes municipais, devidamente deduzidas dos efeitos do FUNDEB.

**Tabela 57 - Arrecadação de Impostos Estaduais - 2008**

Discriminação	Valor corrente (em R\$ Mil)
<b>Total</b>	<b>28.466,19</b>
ICMS	20.793,20
IPVA	7.024,38
ITCD	648,62

Fonte: SEFAZ-ES.

Elaboração: Instituto Jones dos Santos Neves - IJSN.



**Tabela 58 - Indicadores de Responsabilidade Fiscal**

Discriminação	2008
<b>Receita Corrente Líquida (RCL) (R\$ Mil)</b>	<b>200.021,11</b>
Superávit ou Déficit <sup>1</sup> (R\$ Mil)	5.847,40
Pessoal/RCL (%)	45,03
Dívida Consolidada Líquida/RCL (%)	-8,17
Resultado Primário/RCL (%)	4,69

Fonte: STN.

Elaboração: Instituto Jones dos Santos Neves - IJSN.

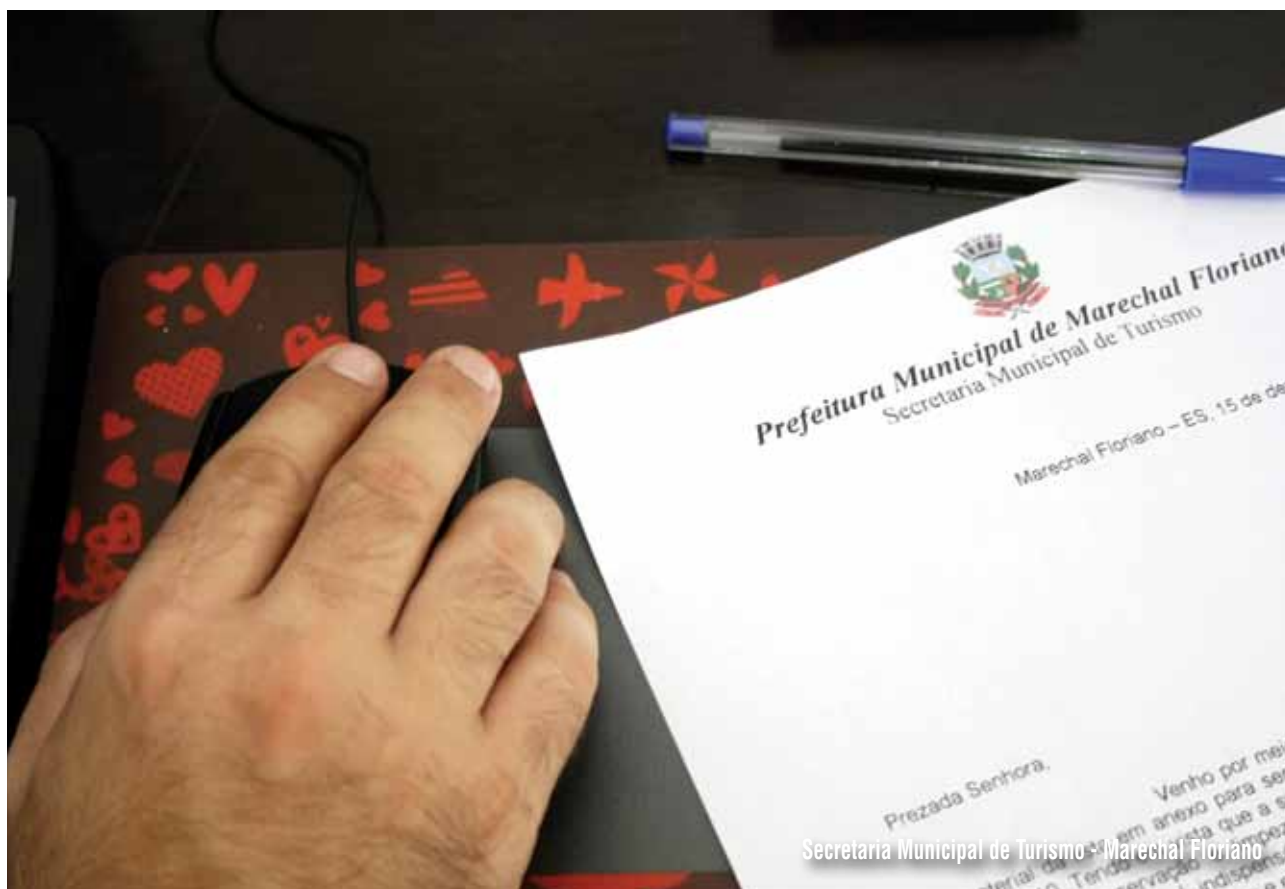
Nota: (1) Corresponde à diferença entre as receitas e despesas orçamentárias.

**Tabela 59 - Royalties recebidos pelos municípios da Microrregião Sudoeste Serrana - 2000/2004/2008**

Discriminação	2000	2004	2008
Valor em R\$ 1,00 (a preços correntes)	2.823,25	226.111,01	4.423.779,89
% sobre total recebido pelos municípios do ES	0,027	0,369	1,711

Fonte: ANP/SPG.

Elaboração: Instituto Jones dos Santos Neves - IJSN.





Prefeitura Municipal - Venda Nova do Imigrante

## POLÍTICA

**Tabela 60 - Prefeituras**

Endereço	Endereço	Contato
Afonso Cláudio	Praça da Independência, 341, Cep: 29600-000	www.afonsoclaudio.es.gov.br
Brejetuba	Av. José Martinuzzo, 45, Centro, Brejetuba - ES, Cep: 29.630-000	www.brejetuba.es.gov.br Tel/Fax: (27) 3733-1200
Conceição do Castelo	Av. José Grilo, 426, Centro, Conceição do Castelo - ES	www.conceicaodocastelo.es.gov.br Tel: (28) 3547-1101
Domingos Martins	Rua Bernardino Monteiro, 22, Centro, Domingos Martins - ES, CEP: 29.260-000	www.domingosmartins.es.gov.br Tel: (27) 3268-1344
Laranja da Terra	Av. Luiz Obermuller Filho, 85, Laranja da Terra - ES, CEP: 29.615-000	www.pmlaranjadaterra.es.gov.br Tel: (27) 3763-1347
Marechal Floriano	Rua David Canal, 57, Centro, Marechal Floriano - ES	www.marechalfloriano.es.gov.br Tel: (27) 3288-1111
Venda Nova do Imigrante	Av. Evandi Américo Comarela, 385, Esplanada, Centro, Venda Nova do Imigrante - ES, Cep: 29.375-000	www.vendanova.es.gov.br Tel: (28) 3546 1188

Fonte: Prefeitura Municipal de Afonso Cláudio.  
 Prefeitura Municipal de Brejetuba.  
 Prefeitura Municipal de Conceição do Castelo.  
 Prefeitura Municipal de Domingos Martins.  
 Prefeitura Municipal de Laranja da Terra.  
 Prefeitura Municipal de Marechal Floriano.  
 Prefeitura Municipal de Venda Nova do Imigrante.

**Tabela 61 - Prefeitos - 2008-2012**

Município	Prefeito	Partido
Afonso Cláudio	Wilson Berger Costa	PSB
Brejetuba	Itamir de Souza Charpinel	DEM
Conceição do Castelo	Odael Spadeto	PMDB
Domingos Martins	Wanzete Kruger	PSB
Laranja da Terra	Joadir Lourenço Marques	PSDB
Marechal Floriano	Eliane Paes Lorençoni	PP
Venda Nova do Imigrante	Daltom Perim	PMDB

Fonte: Prefeitura Municipal de Afonso Cláudio.  
 Prefeitura Municipal de Brejetuba.  
 Prefeitura Municipal de Conceição do Castelo.  
 Prefeitura Municipal de Domingos Martins.  
 Prefeitura Municipal de Laranja da Terra.  
 Prefeitura Municipal de Marechal Floriano.  
 Prefeitura Municipal de Venda Nova do Imigrante.

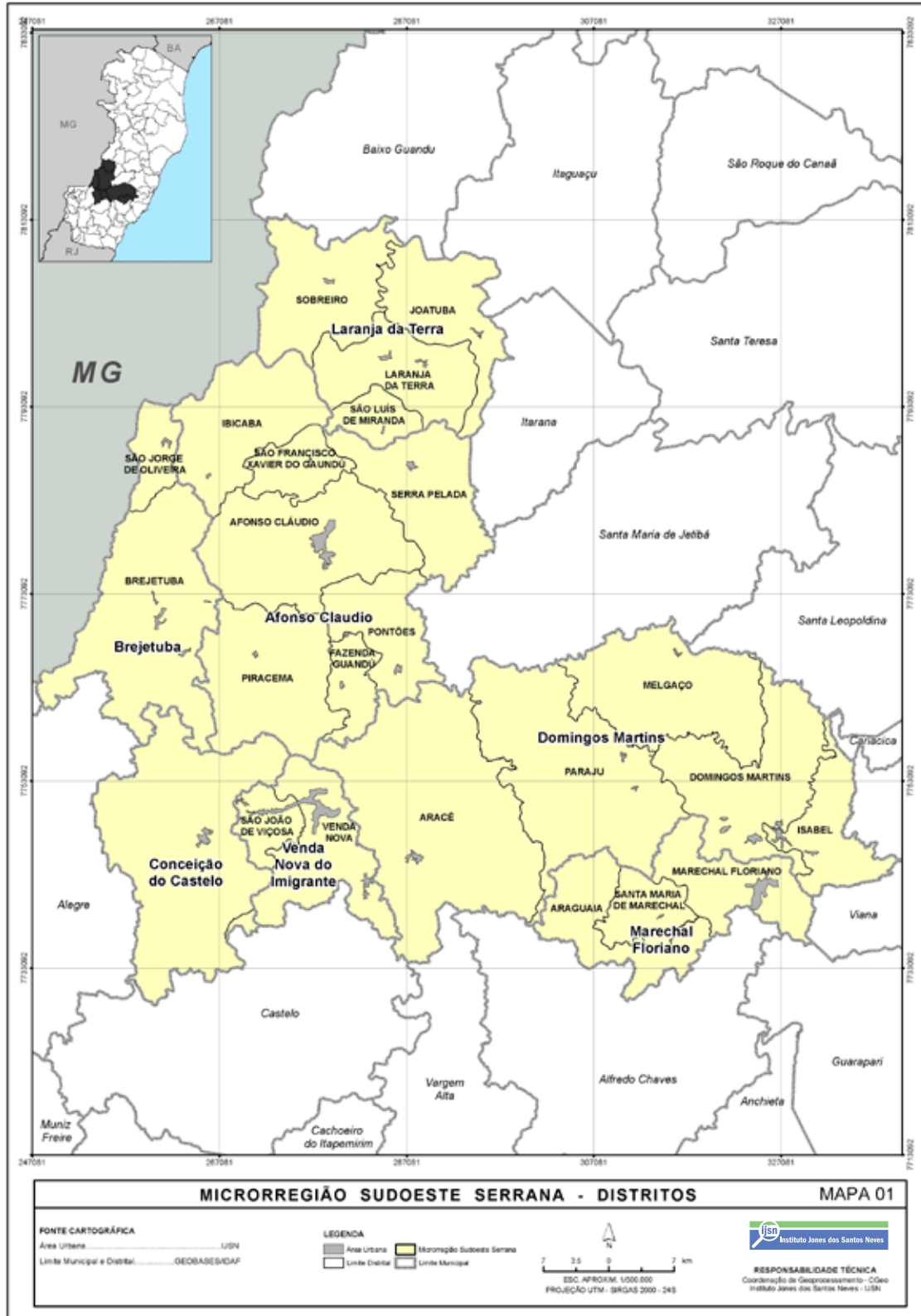
**Tabela 62 - Vereadores eleitos - 2008-2012**

Município	Vereadores
Afonso Cláudio	Adeilde Davel de Oliveira (PMDB); Anderson Salomé Lenk (PP); Florentino Binow (PR); Nilton Luciano de Oliveira (PP); Otavio Saiter Filho (PRB); Romildo Camporez da Silva (DEM); Roserene Silva Costa (PSDB); Selma Littig (PR); Tarcísio José de Araújo (PV).
Brejetuba	Abenair Fernandes Amadeu (DEM); Adilson Batista Tavares (PSB); Eliani Candida Ribeiro (PSB); Elizeu Dias Sobrinho (PSDB); Josué José Celírio (DEM); Jozabed Ribeiro dos Santos (PT); Ribamar Areas (PSDB); Servirio Geraldo de Sousa (PT); Wagner Chaves de Assis (PR).
Conceição do Castelo	Antonio Antelmo Rigo Ventorin (PMDB); Antonio Ricardo Paste Ferreira (PPS); Carlos Eduardo Destefani (PSB); Cleone José Lordelo Batista (PV); Dalton Henrique Pinão (PT); Domingos Lúcio Zanão (PPS); Pionano Jonathos Chrisostomo (DEM); Saulo Mareto (PSB); Sebastião da Silva Vargas (PR).
Domingos Martins	Arno Alves do Nascimento (PP); Eduardo Jose Ramos (PSC); Ivan Luiz Paganini (PMDB); Jefferson Hand (PSDB); Julio Maria dos Santos (PSB); Manoel de Olivera Barcelos Junior (DEM); Osmar Jose de Oliveira (PC do B); Rogerio Luiz Krohling (PSB); Wellington Bleidorn (PMDB).
Laranja da Terra	Aderbal Holz (DEM); Elcio Doring (PMN); Elson Armani (PMDB); Florisvaldo Kester (PMDB); Jairo Mayer (PSDB); Josafa Storch (DEM); Jovercino Klemes (PDT); Reginaldo Kuster (PTB); Waldemar Storch (PMDB).
Marechal Floriano	Abel Luiz Bungenstab (PTB); Aloisio Modolo de Almeida (PMN); Gabriela Stockl Ronchi (PSDB); João Cabral Rodrigues Conciglieri (PMDB); Jose Joaquim Stein (DEM); Juarez Jose Xavier (PTB); Paulo Lovatti Junior (PP); Paulo Roberto Raasch (PP); Sergio Steim (PP).
Venda Nova do Imigrante	Alberto Falqueto (PDT); Antonio Fernando Altoé (PSDB); Davi Schettino Mineti (PV); Isael Bergamim (PMDB); José Luiz Pimenta de Sousa (PP); José Marques Pacheco (PP); Marco Antonio Grillo (PSDB); Tarcísio Botacin (DEM); Valdir Dias (PMDB).

Fonte: Câmara Municipal de Afonso Cláudio.  
 Câmara Municipal de Brejetuba.  
 Câmara Municipal de Conceição do Castelo.  
 Câmara Municipal de Domingos Martins.  
 Câmara Municipal de Laranja da Terra.  
 Câmara Municipal de Marechal Floriano.  
 Câmara Municipal de Venda Nova do Imigrante.

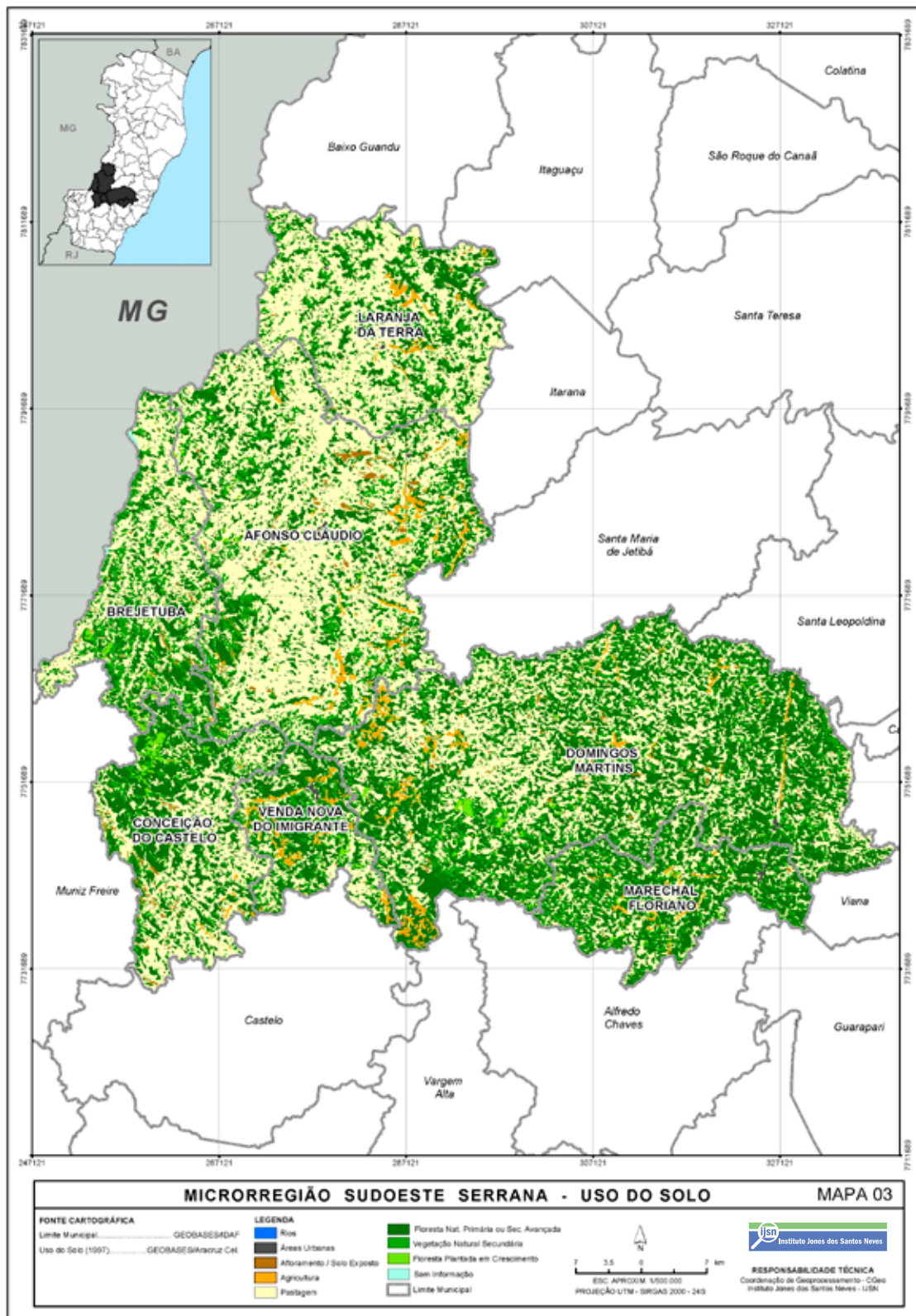
# ANEXOS - MAPAS

Mapa 1 - Municípios e distritos



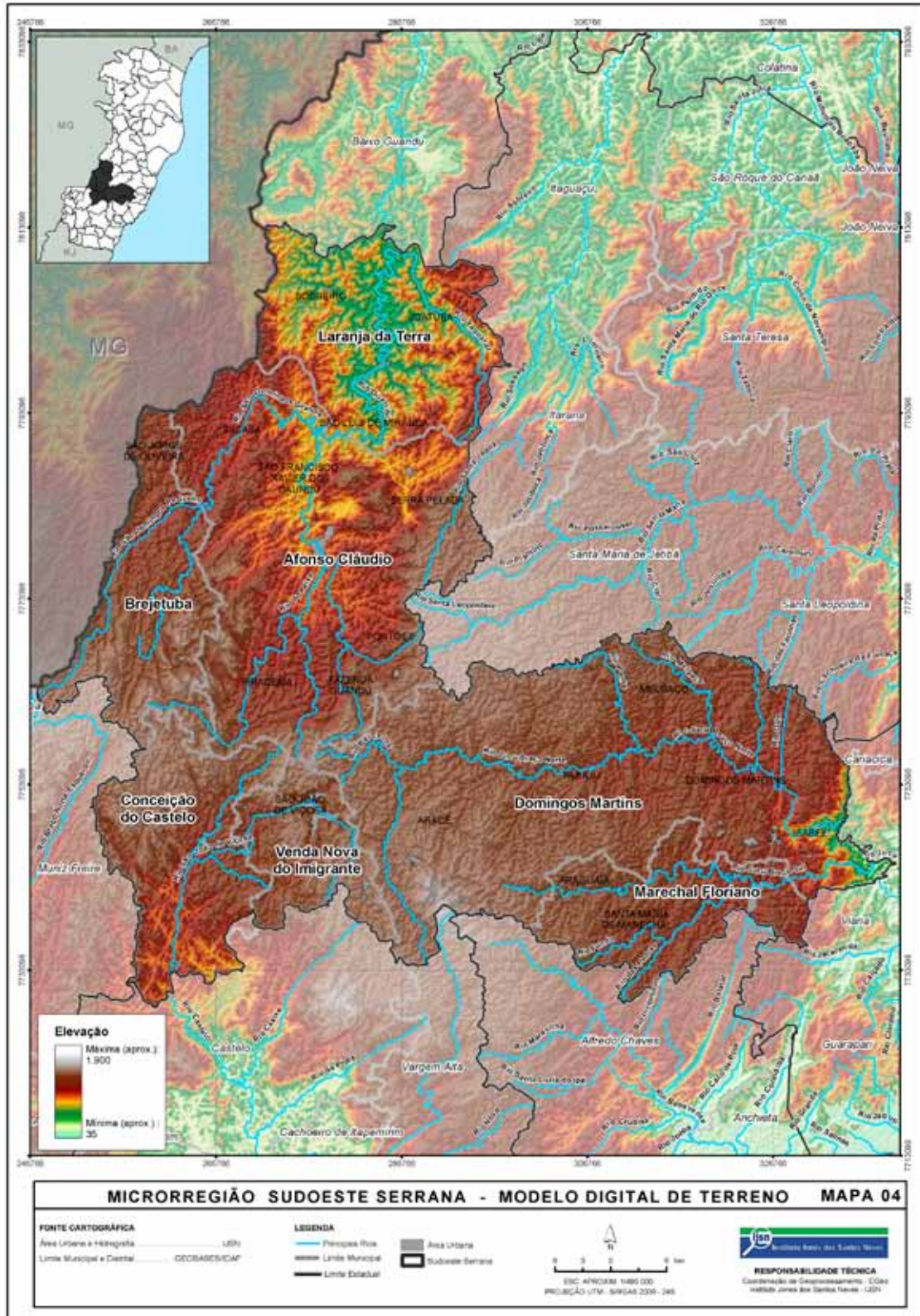


Mapa 3 - Uso do Solo



# ANEXOS - MAPAS

Mapa 4 - Modelo Digital de Terreno







**FOTOS**

Fabianne Azevedo

**SUPERVISÃO DO PROJETO**

Ampla

**DIAGRAMAÇÃO**

Zota Estúdio de Ilustrações

Allan Ost • Roges Morais





*GOVERNO DO ESTADO DO ESPÍRITO SANTO*  
*Secretaria de Desenvolvimento*  
*Secretaria de Economia e Planejamento*