



IJSN - Instituto Jones dos Santos Neves

2009

## PERFIL REGIONAL

**CAPARAÓ**

MICRORREGIÃO ADMINISTRATIVA 12



GOVERNO DO ESTADO DO ESPÍRITO SANTO  
SECRETARIA DE ESTADO DE ECONOMIA E PLANEJAMENTO - SEP  
INSTITUTO JONES DOS SANTOS NEVES - IJSN

**Perfil Regional**  
**CAPARAÓ**

MICRORREGIÃO ADMINISTRATIVA 12

Vitória, 2009

Instituto Jones dos Santos Neves  
Perfil Regional – Caparaó. Microrregião  
Administrativa 12. Vitória, ES, 2009.

60p. il.

ISBN 978-85-62509-42-1

1.Caracterização de Município. 2.Desenvolvimento  
Econômico. 3.Aspectos Demográficos. 4.Aspectos  
Sociais. 5.Infraestrutura. 6.Finanças Municipais.  
7.Espírito Santo (Estado). I.Título. II.Série.

GOVERNO DO ESTADO DO ESPÍRITO SANTO  
Paulo Cesar Hartung Gomes

VICE-GOVERNADOR  
Ricardo de Rezende Ferraço

SECRETARIA DE ESTADO DE ECONOMIA E PLANEJAMENTO  
Audifax Charles Pimentel Barcelos

INSTITUTO JONES DOS SANTOS NEVES  
Ana Paula Vitali Janes Vescovi

DIRETORIA ADMINISTRATIVA E FINANCEIRA  
Andréa Figueiredo Nascimento

DIRETORIA DE TECNOLOGIA E INFORMAÇÃO  
Ernani Gaspar Martins Cordeiro dos Santos

DIRETORIA DE ESTUDOS E PESQUISAS  
Rodrigo Borrego Lorena

COORDENAÇÃO DO PROJETO  
Vilma Marcelino de Lima  
Letícia Maria Gonçalves Furtado

EQUIPE TÉCNICA  
Ana Paula Santos Sampaio  
Carla D'Angelo Moulin  
Caroline Jabour de França  
Heloíres Lopes Nogueira  
Inês Brochado Abreu  
Jairo da Silva Rosa  
José Antônio Herédia  
José Geraldo Tedesco da Silva  
Jussara Maria Chiappane  
Leida Werner Sanglard Rocha  
Nelcy Barcelos Sossai  
Roberto Paula de Freitas Campos  
Rodrigo Bettim Bergamaschi  
Roneluze Penha Pizziolo  
Tereza Cristina Borges da Silva

ESTAGIÁRIOS  
Alyne Lages Neto  
Fábio Fabre Nepomoceno  
Mônica Regina da Silva Passos  
Neiva Luzia Espindula  
Regiany Diório da Conceição

REVISÃO DE DIAGRAMAÇÃO  
Maria de Fátima Pessotti de Oliveira



# SUMÁRIO

APRESENTAÇÃO.....	12
CARACTERÍSTICAS GERAIS.....	16
Posição e extensão.....	17
Características ambientais .....	18
ASPECTOS DEMOGRÁFICOS E SOCIAIS .....	20
Demografia .....	21
Habitação.....	24
Saúde.....	29
Segurança pública .....	32
Educação.....	33
Assistência e desenvolvimento social.....	35



Cordilheira do Caparaó - Divino São Lourenço

INFRA-ESTRUTURA.....	36
Saneamento .....	37
Energia elétrica .....	37
ECONOMIA E FINANÇAS.....	38
Agropecuária .....	39
Estrutura empresarial.....	41
Frota de veículos .....	42
Mercado de trabalho e renda .....	42
Mercado de trabalho formal.....	44
Produto Interno Bruto .....	47
Finanças municipais .....	47
POLÍTICA.....	50
ANEXO - MAPAS .....	54

## LISTA DE TABELAS

<b>Tabela 1</b> - Situação geográfica .....	17
<b>Tabela 2</b> - Informações territoriais.....	17
<b>Tabela 3</b> - Componentes ambientais.....	18
<b>Tabela 4</b> - Recursos hídricos .....	18
<b>Tabela 5</b> - População residente, segundo situação de domicílio e sexo - 2000/2009.....	21
<b>Tabela 6</b> - Taxa geométrica de crescimento anual da população - 1991 a 2000 e 2000 a 2009 .....	21
<b>Tabela 7</b> - População dos municípios da Microrregião Caparaó - 2009 .....	22
<b>Tabela 8</b> - Estrutura etária da população - 2000/2007 .....	22
<b>Tabela 9</b> - Indicadores demográficos - 2000/2007 .....	24
<b>Tabela 10</b> - Estoque de migrantes, segundo origem - 2000 .....	24
<b>Tabela 11</b> - Estoque de migrantes externos, por local de nascimento - 2000.....	24
<b>Tabela 12</b> - Número de domicílios particulares permanentes e média de moradores por domicílios - 2007.....	24
<b>Tabela 13</b> - Domicílios particulares permanentes, segundo formas de abastecimento de água - 2000 .....	26
<b>Tabela 14</b> - Domicílios particulares permanentes, segundo formas de esgotamento sanitário - 2000 .....	27
<b>Tabela 15</b> - Domicílios particulares permanentes, segundo tipo de destino do lixo - 2000 .....	28
<b>Tabela 16</b> - Déficit habitacional por situação de domicílio e por faixa de renda familiar - 2000 .....	28
<b>Tabela 17</b> - Déficit habitacional relativo - 2000.....	29
<b>Tabela 18</b> - Unidades de saúde ligadas ao Sistema Único de Saúde, por tipo de prestador - Abril/2009.....	29
<b>Tabela 19</b> - Unidades de saúde ligadas ao Sistema Único de Saúde, por tipo de unidades - Abril/2009 .....	29
<b>Tabela 20</b> - Ocupações de nível superior - Abril/2009 .....	30
<b>Tabela 21</b> - Profissionais de saúde de nível médio/técnico - 2008.....	31
<b>Tabela 22</b> - Programa Saúde da Família - Abril/2009.....	31
<b>Tabela 23</b> - Indicadores de saúde - 2000/2008 .....	32
<b>Tabela 24</b> - Homicídios por sexo, segundo faixa etária - 2008 .....	32
<b>Tabela 25</b> - Crimes não-letais contra a pessoa - 2008.....	32
<b>Tabela 26</b> - Crimes violentos contra o patrimônio - 2008.....	33
<b>Tabela 27</b> - Crimes contra o patrimônio - 2008 .....	33
<b>Tabela 28</b> - Indicadores educacionais da população de 15 anos e mais de idade, por situação de domicílio - 1991/2000.....	33
<b>Tabela 29</b> - Docentes e matrícula inicial por modalidade de ensino, segundo dependência administrativa - 2008 ...	34
<b>Tabela 30</b> - Escolas com equipamentos, por modalidade de ensino - 2006 .....	34
<b>Tabela 31</b> - Média de alunos por sala de aula, segundo modalidade de ensino - 2006.....	34
<b>Tabela 32</b> - Docentes do ensino fundamental, por formação, segundo rede escolar - 2006 .....	34
<b>Tabela 33</b> - Docentes do ensino médio, por formação, segundo rede escolar - 2006.....	34
<b>Tabela 34</b> - Rendimento escolar no ensino fundamental, segundo rede escolar - 2008.....	35
<b>Tabela 35</b> - Rendimento escolar no ensino médio, segundo rede escolar - 2008 .....	35
<b>Tabela 36</b> - Equipamentos e benefícios sociais - 2009.....	35
<b>Tabela 37</b> - Abastecimento de água - 2008 .....	37
<b>Tabela 38</b> - Consumo e consumidores de energia elétrica - 2008.....	37
<b>Tabela 39</b> - Valor da produção agrícola em moeda corrente - 2000/2007 .....	39
<b>Tabela 40</b> - Área colhida da lavoura - 2000/2007 .....	39
<b>Tabela 41</b> - Agricultura e produção florestal - 2007 .....	40



<b>Tabela 42</b> - Pecuária - 2007 .....	41
<b>Tabela 43</b> - Estrutura empresarial - 2006 .....	41
<b>Tabela 44</b> - Frota de veículos, por tipo e com placa - 2001 e 2008 .....	42
<b>Tabela 45</b> - Indicadores do mercado de trabalho - 2000 .....	42
<b>Tabela 46</b> - Distribuição setorial da população ocupada - 2000 .....	43
<b>Tabela 47</b> - População ocupada, segundo faixa de rendimento de todos os trabalhos - 2000 .....	43
<b>Tabela 48</b> - Famílias, segundo faixa de rendimento mensal familiar per capita - 2000 .....	43
<b>Tabela 49</b> - Emprego formal, segundo atividade - 2007 .....	44
<b>Tabela 50</b> - Rendimento médio mensal do emprego formal - 2007 .....	45
<b>Tabela 51</b> - Distribuição da massa salarial, segundo atividade - 2007 .....	45
<b>Tabela 52</b> - Indicadores trimestrais do emprego formal - 2008/2009 .....	46
<b>Tabela 53</b> - Produto Interno Bruto - 2007 .....	47
<b>Tabela 54</b> - Receita Municipal - 2008 .....	47
<b>Tabela 55</b> - Despesa Municipal - 2008 .....	48
<b>Tabela 56</b> - Indicadores Fiscais e de Gestão - 2008 .....	48
<b>Tabela 57</b> - Arrecadação de Impostos Estaduais - 2008 .....	48
<b>Tabela 58</b> - Indicadores de Responsabilidade Fiscal .....	49
<b>Tabela 59</b> - Royalties recebidos pelos municípios da Microrregião Caparaó - 2000/2004/2008 .....	49
<b>Tabela 60</b> - Prefeituras .....	51
<b>Tabela 61</b> - Prefeitos - 2008-2012 .....	52
<b>Tabela 62</b> - Vereadores eleitos - 2008-2012 .....	53

### CONVENÇÕES

-	Dado numérico igual a zero não resultante de arredondamento;
...	Dado numérico não disponível;
0 0,0 0,00	Dado numérico igual a zero resultante de arredondamento de um dado numérico originalmente positivo.

### LISTA DE FIGURAS

<b>Figura 1</b> - Pirâmide etária - 2000 .....	23
<b>Figura 2</b> - Pirâmide etária - 2007 .....	23
<b>Figura 3</b> - Número de domicílios particulares permanentes - 2007 .....	25
<b>Figura 4</b> - Domicílios particulares permanentes, segundo formas de abastecimento de água - 2000 .....	26
<b>Figura 5</b> - Domicílios particulares permanentes, segundo formas de esgotamento sanitário - 2000 .....	27
<b>Figura 6</b> - Domicílios particulares permanentes, segundo tipo de destino do lixo - 2000 .....	28
<b>Figura 7</b> - Consumo anual de energia elétrica, segundo classes de consumo - 2008 .....	37

## **LISTA DE SIGLAS**

### **ANP/SPG**

Agência Nacional do Petróleo / Secretaria de Petróleo, Gás Natural e Combustíveis Renováveis

### **CESAN**

Companhia Espírito Santense de Saneamento

### **DATASUS**

Departamento de Informática do Sistema Único de Saúde

### **DENATRAN**

Departamento Nacional de Trânsito

### **DER-ES**

Departamento de Estradas de Rodagem do Estado do Espírito Santo

### **EDP Escelsa**

Espírito Santo Centrais Elétricas SA

### **FGV**

Fundação Getúlio Vargas

### **FIRJAN**

Federação das Indústrias do Estado do Rio de Janeiro

### **GEAC/SESP**

Gerência de Estatística e Análise Criminal / Secretaria de Estado da Segurança Pública e Defesa Social

### **IBGE**

Instituto Brasileiro de Geografia e Estatística

### **IBGE/PAM/PEVS**

Instituto Brasileiro de Geografia e Estatística / Produção Agrícola Municipal / Produção da Extração Vegetal e da Silvicultura

### **IBGE/PPM**

Instituto Brasileiro de Geografia e Estatística / Produção da Pecuária Municipal

### **IEMA**

Instituto Estadual de Meio Ambiente e Recursos Hídricos

### **IJSN**

Instituto Jones dos Santos Neves

**INEP**

Instituto Nacional de Estudos e Pesquisas Educacionais Anísio Teixeira

**IPEA**

Instituto de Pesquisa Econômica Aplicada

**MDS**

Ministério do Desenvolvimento Social

**MEC**

Ministério da Educação

**MTE/RAIS/CAGED**

Ministério do Trabalho e Emprego/ Relação Anual de Informações Sociais / Cadastro Geral de Empregados e Desempregados

**PMES**

Polícia Militar do Espírito Santo

**PNUD**

Programa das Nações Unidas para o Desenvolvimento

**SAAE**

Serviço Autônomo de Água e Esgoto

**SEDU**

Secretaria de Estado da Educação

**SEFAZ**

Secretaria de Estado da Fazenda

**SESA**

Secretaria de Estado da Saúde

**SESP/ES**

Secretaria de Estado Segurança Pública e Defesa Social do Espírito Santo

**SETADES**

Secretaria de Estado do Trabalho, Assistência e Desenvolvimento Social

**STN**

Secretaria do Tesouro Nacional



# APRESENTAÇÃO



Muniz Freire - Vale do Guarani

**O** Espírito Santo vive hoje o seu terceiro ciclo de desenvolvimento econômico, o que impõe intensas transformações socioeconômicas e urbanas em todo o território capixaba.

Com a série “Perfil Microrregional”, o Instituto Jones do Santos Neves coloca à disposição de gestores públicos, empresários, pesquisadores e demais interessados, um conjunto de informações socioeconômicas e urbanas sobre cada uma das microrregiões capixabas.

Para a gestão pública, é fundamental o conhecimento da realidade, não apenas qualitativamente, mas também no âmbito quantitativo. Do somatório de ambos, nasce o conhecimento técnico-científico, possibilitando uma intervenção mais qualificada tanto no plano local, quanto no regional. Assim, esta série vem contribuir para um maior aprimoramento do olhar dos agentes locais. Quanto mais precisa a visão do “hoje”, mais eficaz será o desenho estratégico do “amanhã” a que se quer chegar.

O objetivo é contribuir para a compreensão da realidade microrregional e para a identificação dos desafios e das potencialidades locais. A observação atenta da evolução dos indicadores de desenvolvimento de cada uma das microrregiões permite, ademais, que sejam avaliados resultados das políticas públicas. Conseqüentemente, faculta efetivar ações capazes de promover a melhoria permanente do processo de formulação dessas políticas e de racionalizar a aplicação dos recursos públicos.

O acompanhamento das mudanças regionais auxilia, ainda, a encontrar alternativas de superação dos desequilíbrios por meio da valorização da prática de planejamento do desenvolvimento das microrregional capixabas.

A série Perfil Microrregional traz informações que envolvem os principais aspectos geográficos, demográficos, sociais, infraestruturais, econômicos e de finanças públicas, além de elementos da vida política regional. Ao final são mostrados mapas temáticos produzidos com a utilização de ferramentas de geoprocessamento, tendo por base o Sistema de Dados Georreferenciados do Estado do Espírito Santo (Geobases).

Mais do que colocar um instrumento à disposição de gestores públicos e formuladores de políticas públicas, pretende-se com a série oferecer à sociedade uma variedade de indicadores para seu autocohecimento, visando à melhoria das instituições locais.



Igreja Matriz Nossa Senhora das Dores - Dores do Rio Preto

## CARACTERÍSTICAS GERAIS



## Posição e extensão

**Tabela 1 - Situação geográfica**

Municípios limítrofes							
Norte	Nordeste	Leste	Sudeste	Sul	Sudoeste	Oeste	Noroeste
Minas Gerais e Brejetuba	Conceição do Castelo e Castelo	Cachoeiro de Itapemirim e Jerônimo Monteiro	Mimoso do Sul	Apiacá, Bom Jesus do Norte e Rio de Janeiro	Rio de Janeiro	Minas Gerais	Minas Gerais

Fonte: Instituto Jones dos Santos Neves - IJSN.

**Tabela 2 - Informações territoriais**

Área		Densidade demográfica <sup>1</sup> (hab./km <sup>2</sup> )
Absoluta (km <sup>2</sup> )	Relativa (%)	
3.738,0	8,11	44,19

Fonte: IBGE. Estimativas das populações residentes 2009. PNUD/IPEA/FGV. Atlas do Desenvolvimento Humano no Brasil. DER-ES.

Elaboração: Instituto Jones dos Santos Neves - IJSN.

Nota: (1) Relativa ao ano de 2009.

## Características ambientais

**Tabela 3 - Componentes ambientais**

Relevo	Vegetação
A região apresenta relevo variando de ondulado a montanhoso. Já o solos são classificados como Latossolo Vermelho Amarelo Distrófico e Terra Roxa Estruturada	A vegetação da região é composta por Floresta Ombrófila, Floresta Estacional Montana, Floresta Estacional Semidecidual, vegetação secundária sem palmeira, agricultura e pastagem.

Fonte: Projeto Radam Brasil - IBGE - 1983.

Secretaria de Estado de Ações Estratégicas e Planejamento - Informações Municipais - 1993.

Elaboração: Instituto Jones dos Santos Neves - IJSN.

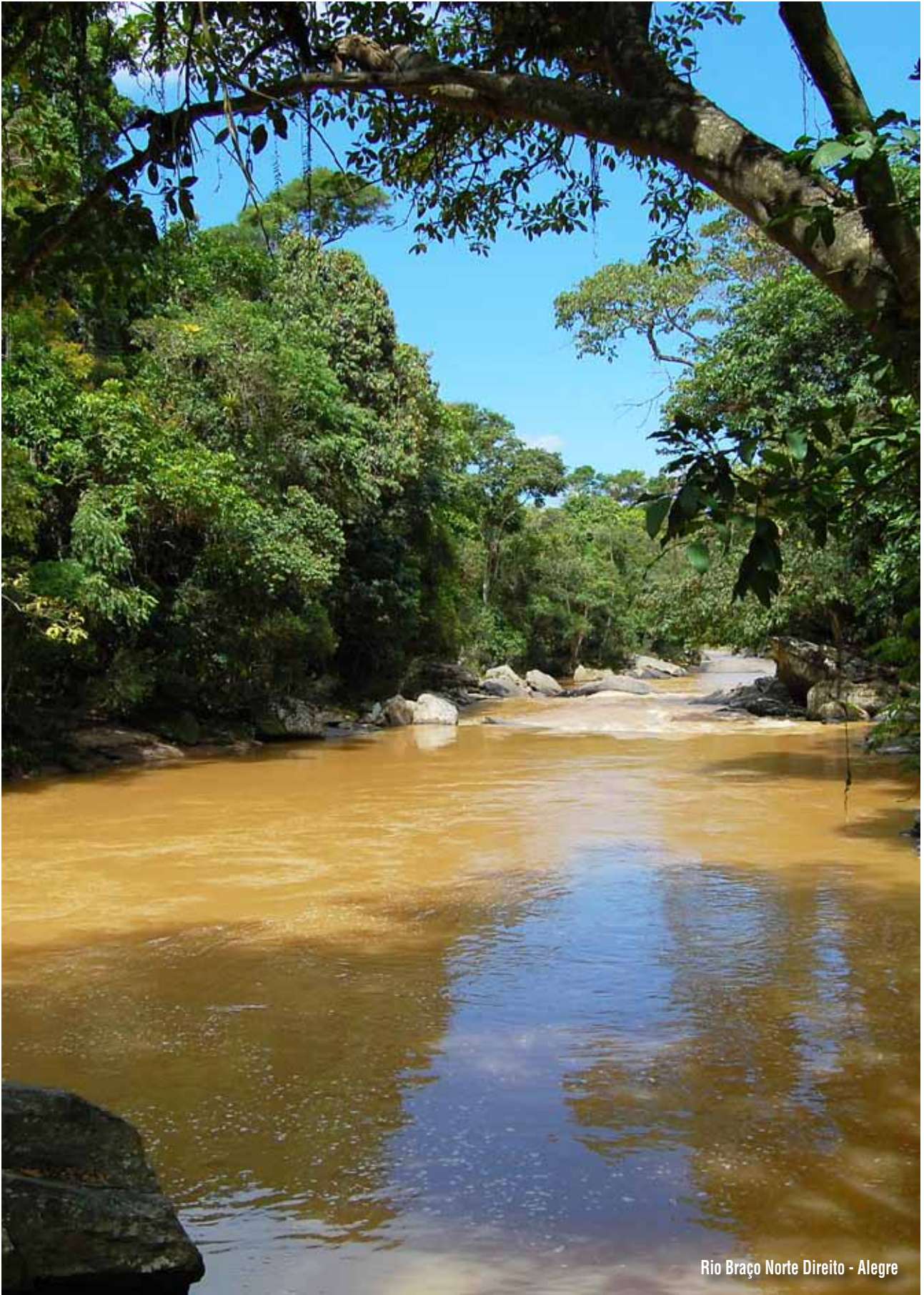
**Tabela 4 - Recursos hídricos**

Rios	Bacias
Os rios de maior importância para os municípios da região são Itabapoana, Itapemirim, Braço Norte Esquerdo, Braço Norte Direito, Veado, Preto, Santa Clara, Pardo, Pardinho, Calçado, Ribeirão e São José do Saquí.	As bacias que compõem a hidrografia da microrregião são as dos rios Itabapoana, Itapemirim e Doce-Suruaca.

Fonte: Projeto Radam Brasil - IBGE - 1983.

Secretaria de Estado de Ações Estratégicas e Planejamento - Informações Municipais - 1993.

Elaboração: Instituto Jones dos Santos Neves - IJSN.



Rio Braço Norte Direito - Alegre



Vista parcial de Guaçuí

## ASPECTOS DEMOGRÁFICOS E SOCIAIS

## Demografia

**Tabela 5 - População residente, segundo situação de domicílio e sexo - 2000/2009**

Discriminação	2000		2009	
	Nº	%	Nº	%
<b>Total</b>	<b>163.268</b>	<b>100,00</b>	<b>165.196</b>	<b>100,00</b>
Urbana	88.518	54,22	...	...
Rural	74.750	45,78	...	...
<b>Total</b>	<b>163.268</b>	<b>100,00</b>	<b>165.196</b>	<b>100,00</b>
Homens	82.767	50,69	...	...
Mulheres	80.501	49,31	...	...

Fonte: IBGE. Censo Demográfico 2000.  
 IBGE. Estimativas das populações residentes 2009.  
 Elaboração: Instituto Jones dos Santos Neves - IJSN.

**Tabela 6 - Taxa geométrica de crescimento anual da população - 1991 a 2000 e 2000 a 2009**

Discriminação	Períodos	
	1991 a 2000	2000 a 2009
Espírito Santo	1,96	1,33
Microrregião Caparaó	1,11	0,13

Fonte: IBGE. Censo Demográfico 1991/2000.  
 IBGE. Estimativas das populações residentes 2009.  
 Elaboração: Instituto Jones dos Santos Neves - IJSN.



**Tabela 7 - População dos municípios da Microrregião Caparaó - 2009**

Discriminação	População	Participação no total do ES	Participação no total da Microrregião
<b>Espírito Santo</b>	<b>3.487.199</b>	<b>100,00</b>	
<b>Microrregião Caparaó</b>	<b>165.196</b>	<b>4,74</b>	<b>100,00</b>
Alegre	31.143	0,90	18,85
Divino de São Lourenço	5.011	0,14	3,04
Dores do Rio Preto	6.293	0,18	3,81
Guaçuí	26.743	0,77	16,19
Ibatiba	20.471	0,59	12,39
Ibitirama	9.238	0,26	5,59
Irupi	10.735	0,31	6,50
Lúna	26.239	0,75	15,88
Muniz Freire	18.358	0,53	11,11
São José do Calçado	10.965	0,31	6,64

Fonte: IBGE. Estimativas das populações residentes 2009.

Elaboração: Instituto Jones dos Santos Neves - IJSN.

**Tabela 8 - Estrutura etária da população - 2000/2007**

Em%

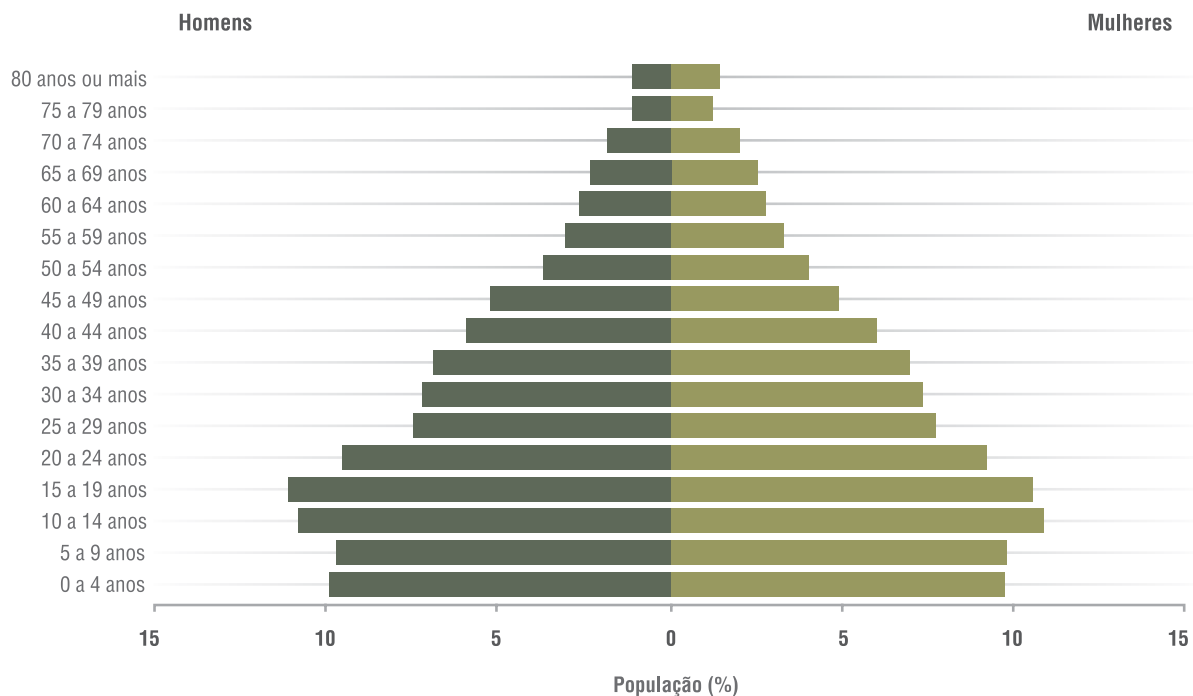
Faixas etárias	2000	2007
<b>Total</b>	<b>100,00</b>	<b>100,00</b>
Menor de 1 ano	1,97	1,40
1 a 4 anos	7,83	6,22
5 a 9 anos	9,76	9,08
10 a 14 anos	10,84	9,54
15 a 19 anos	10,87	9,41
20 a 24 anos	9,34	8,92
25 a 29 anos	7,62	8,33
30 a 49 anos	25,21	26,56
50 a 59 anos	7,00	9,32
60 a 64 anos	2,73	3,17
65 a 69 anos	2,43	2,61
70 a 79 anos	3,14	3,80
80 anos ou mais	1,26	1,63
Idade ignorada	-	0,01

Fonte: IBGE. Censo Demográfico 2000.

IBGE. Contagem da População 2007.

Elaboração: Instituto Jones dos Santos Neves - IJSN.

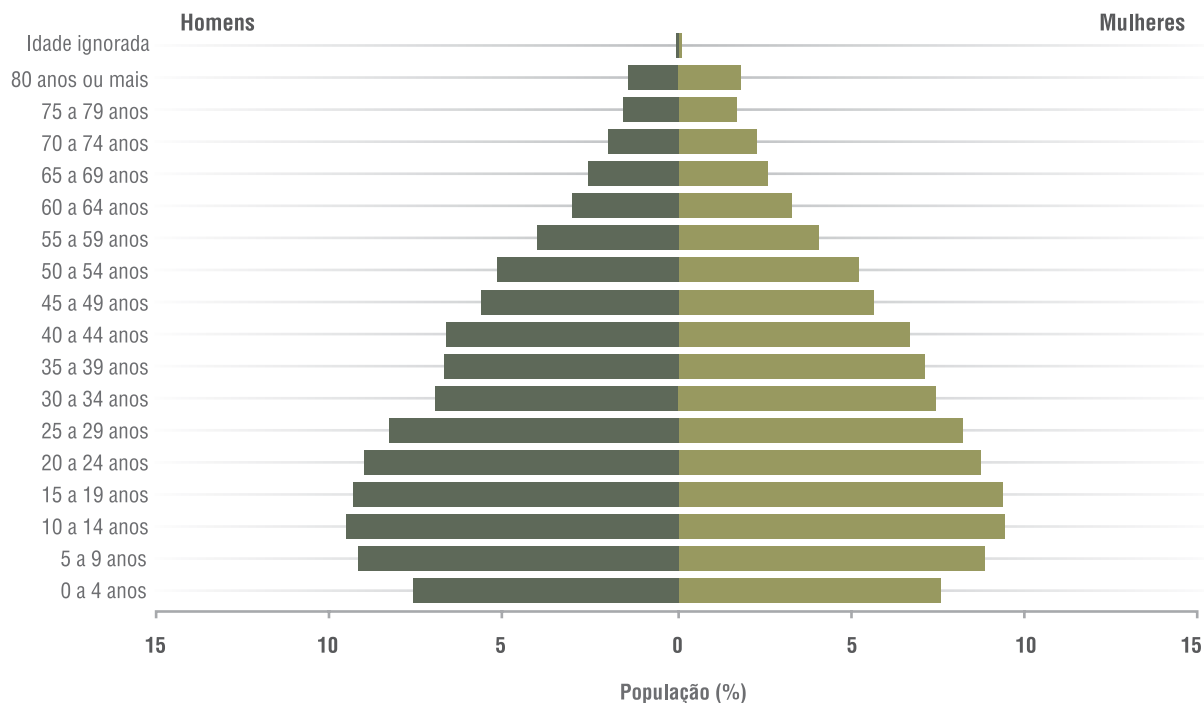
**Figura 1 - Pirâmide etária - 2000**



Fonte: IBGE. Censo Demográfico 2000.

Elaboração: Instituto Jones dos Santos Neves - IJSN.

**Figura 2 - Pirâmide etária - 2007**



Fonte: IBGE. Contagem da População 2007.

Elaboração: Instituto Jones dos Santos Neves - IJSN.

**Tabela 9 - Indicadores demográficos - 200/2007**

Discriminação	2000	2007
Taxa de urbanização <sup>1</sup>	54,22	58,63
Razão de sexo <sup>2</sup>	102,81	101,01
Razão de dependência <sup>3</sup>	59,32	52,17

Fonte: IBGE. Censo Demográfico 2000.  
IBGE. Contagem da População 2007.

Elaboração: Instituto Jones dos Santos Neves - IJSN.

Notas: (1) Percentual da população da área urbana em relação à população total.

(2) Razão entre o número de homens e o número de mulheres em uma população.

(3) Razão entre a população considerada inativa (0 a 14 anos e 65 anos ou mais de idade) e a população potencialmente ativa (15 a 64 anos de idade).

**Tabela 10 - Estoque de migrantes, segundo origem - 2000**

Origem	Nº
<b>Total</b>	<b>44.111</b>
Municípios do Espírito Santo	25.320
Outros estados e países estrangeiros	18.791

Fonte: IBGE. Microdados do Censo Demográfico 2000.

Elaboração: Instituto Jones dos Santos Neves - IJSN.

**Tabela 11 - Estoque de migrantes externos, por local de nascimento - 2000**

Local de nascimento	Nº	%
<b>Total</b>	<b>18.791</b>	<b>100,00</b>
MG	10.597	56,40
RJ	6.423	34,18
SP	490	2,61
BA	278	1,48
Demais estados	963	5,12
País estrangeiro	40	0,21

Fonte: IBGE. Microdados do Censo Demográfico 2000.

Elaboração: Instituto Jones dos Santos Neves - IJSN.

## Habitação

**Tabela 12 - Número de domicílios particulares permanentes e média de moradores por domicílio - 2007**

Situação do domicílio	Número de domicílios	Média de moradores dos domicílios
<b>Total</b>	<b>48.507</b>	<b>3,30</b>
Urbana	29.892	3,13
Rural	18.615	3,55

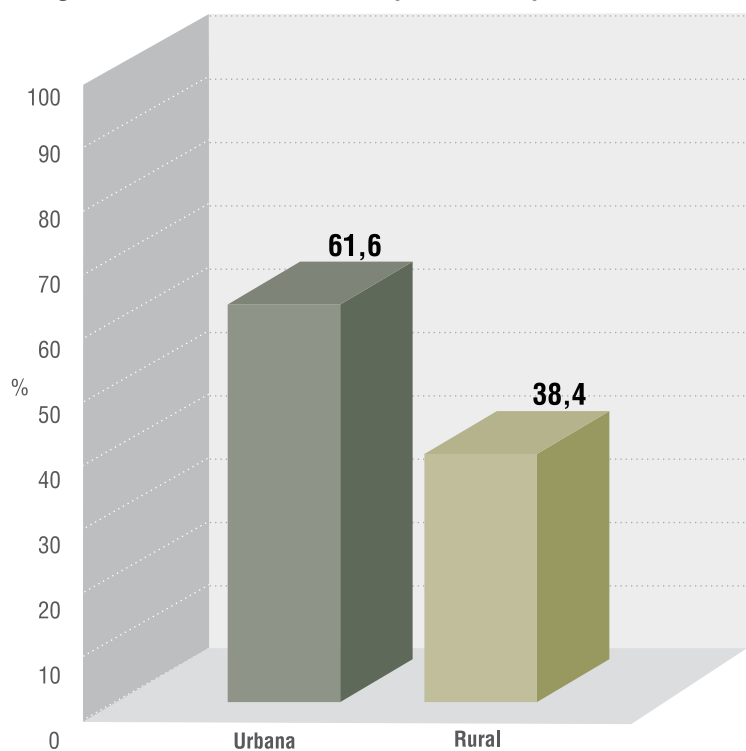
Fonte: IBGE. Contagem da População 2007.

Elaboração: Instituto Jones dos Santos Neves - IJSN.





Figura 3 - Número de domicílios particulares permanentes - 2007



Fonte: IBGE. Contagem da População 2007.

Elaboração: Instituto Jones dos Santos Neves - IJSN.

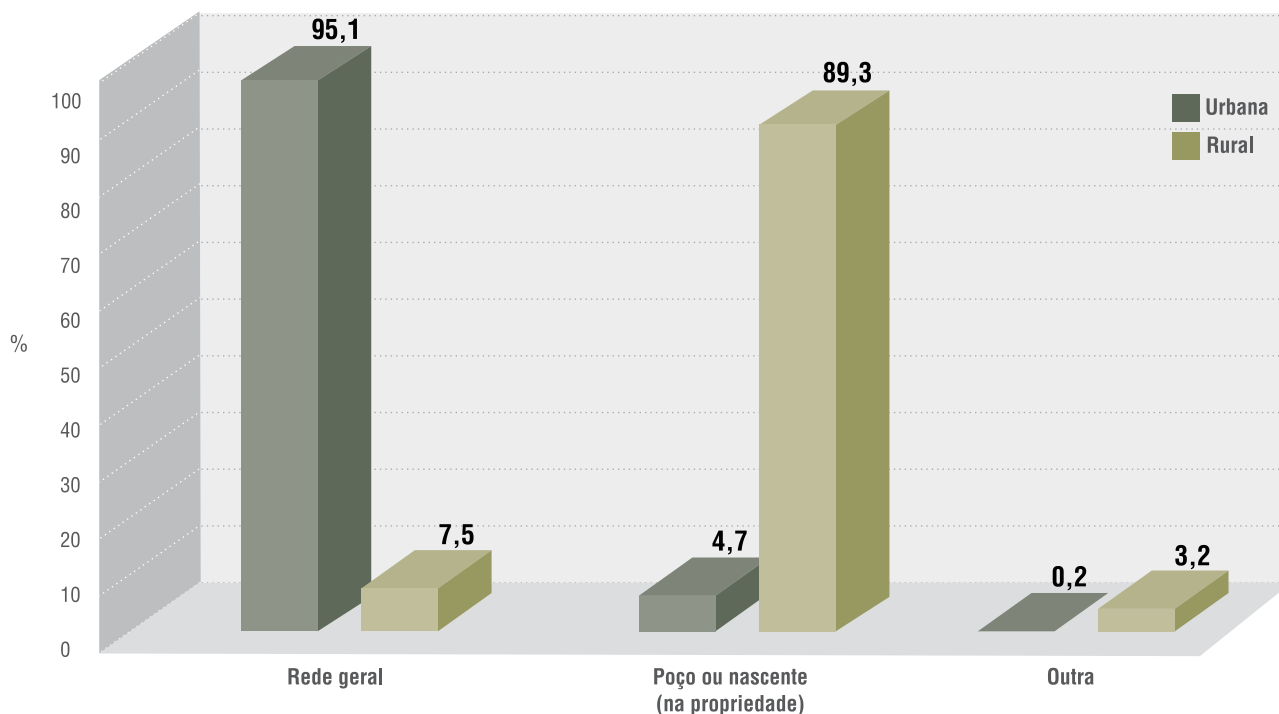
**Tabela 13 - Domicílios particulares permanentes, segundo formas de abastecimento de água - 2000**

Origem do abastecimento de água	Canalização	Urbana	Rural	Total
<b>Total</b>		<b>25.437</b>	<b>18.185</b>	<b>43.622</b>
Rede geral	<b>Total</b>	<b>24.185</b>	<b>1.365</b>	<b>25.550</b>
	Canalizada em pelo menos um cômodo	23.882	1.335	25.217
	Canalizada só na propriedade ou terreno	303	30	333
Poço ou nascente (na propriedade)	<b>Total</b>	<b>1.198</b>	<b>16.238</b>	<b>17.436</b>
	Canalizada em pelo menos um cômodo	1.149	14.545	15.694
	Canalizada só na propriedade ou terreno	24	1.533	1.557
	Não canalizada	25	160	185
Outra	<b>Total</b>	<b>54</b>	<b>582</b>	<b>636</b>
	Canalizada em pelo menos um cômodo	27	478	505
	Canalizada só na propriedade ou terreno	-	62	62
	Não canalizada	27	42	69

Fonte: IBGE. Microdados do Censo Demográfico 2000.

Elaboração: Instituto Jones dos Santos Neves - IJSN.

**Figura 4 - Domicílios particulares permanentes, segundo formas de abastecimento de água - 2000**



Fonte: IBGE. Microdados do Censo Demográfico 2000.

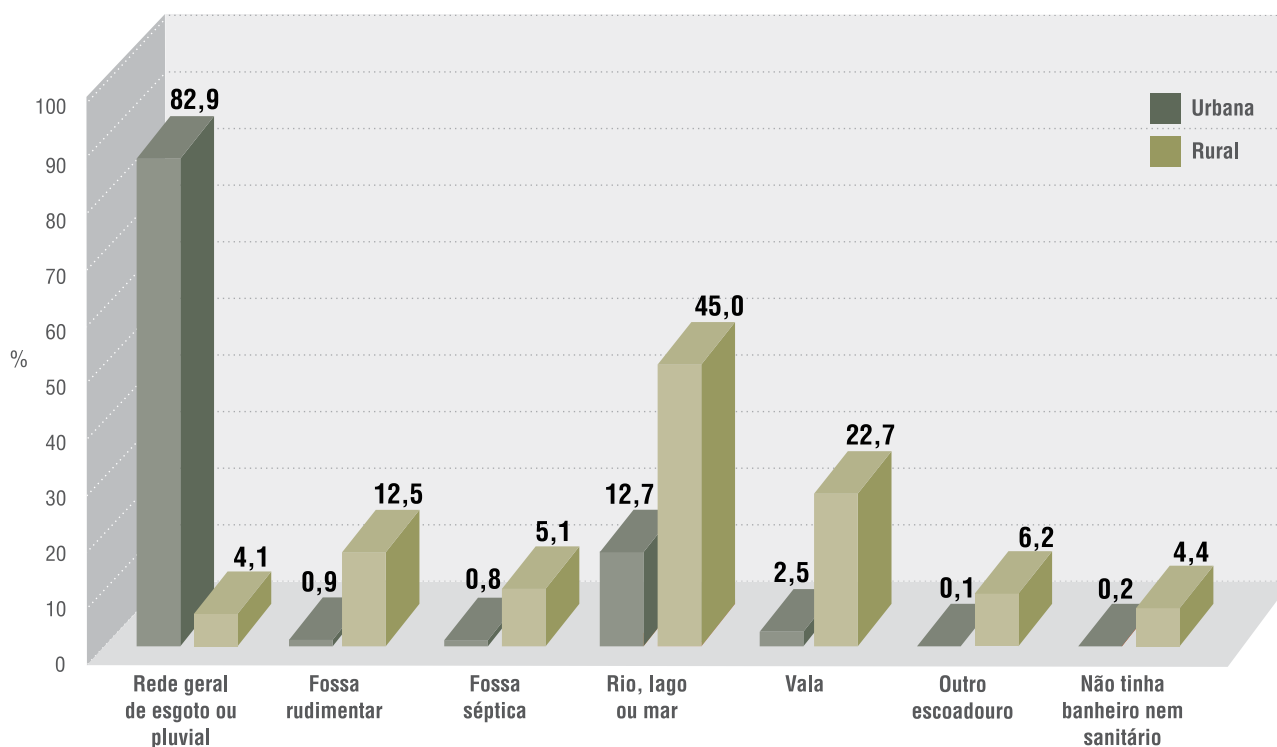
Elaboração: Instituto Jones dos Santos Neves - IJSN.

**Tabela 14 - Domicílios particulares permanentes, segundo formas de esgotamento sanitário - 2000**

Forma de esgotamento	Urbana	Rural	Total
<b>Total</b>	<b>25.437</b>	<b>18.185</b>	<b>43.622</b>
Rede geral de esgoto ou pluvial	21.085	739	21.824
Fossa rudimentar	240	2.274	2.514
Fossa séptica	191	931	1.122
Rio, lago ou mar	3.218	8.193	11.411
Vala	630	4.136	4.766
Outro escoadouro	34	1.120	1.154
Não tinha banheiro nem sanitário	39	792	831

Fonte: IBGE. Microdados do Censo Demográfico 2000.

Elaboração: Instituto Jones dos Santos Neves - IJSN.

**Figura 5 - Domicílios particulares permanentes, segundo formas de esgotamento sanitário - 2000**


Fonte: IBGE. Microdados do Censo Demográfico 2000.

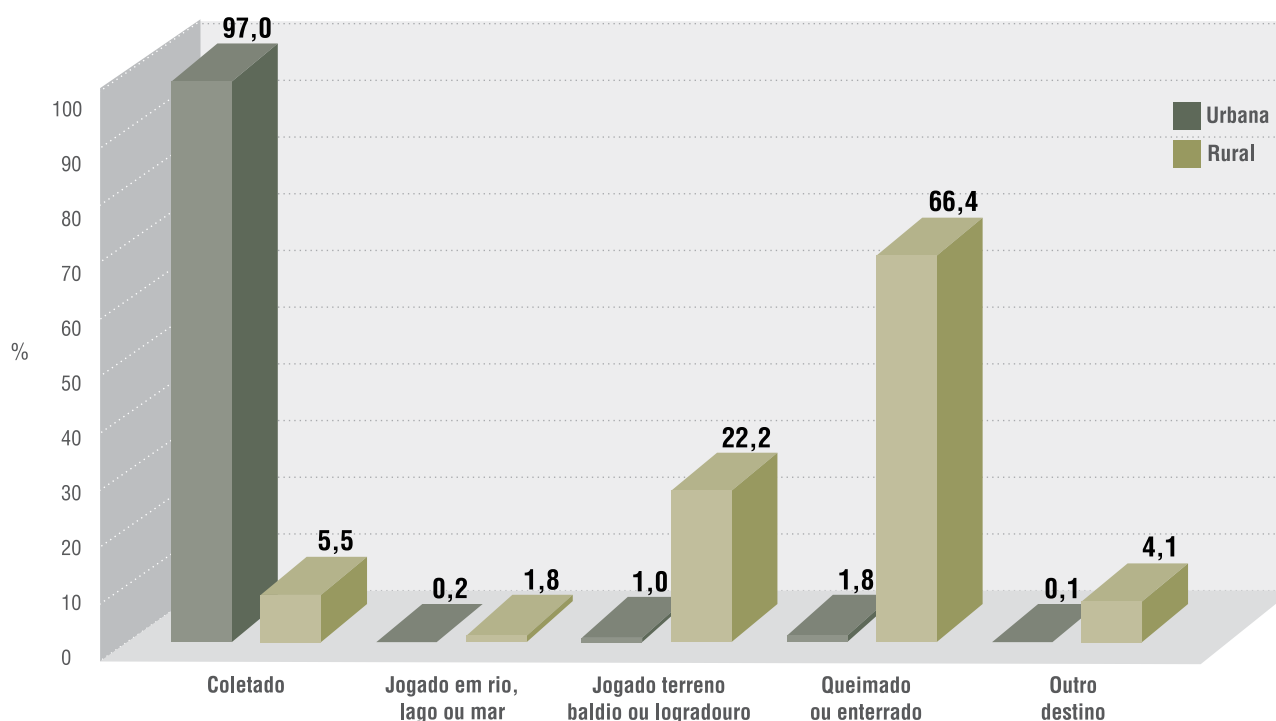
Elaboração: Instituto Jones dos Santos Neves - IJSN.

**Tabela 15 - Domicílios particulares permanentes, segundo tipo de destino do lixo - 2000**

Destino do lixo	Urbana	Rural	Total
<b>Total</b>	<b>25.437</b>	<b>18.185</b>	<b>43.622</b>
Coletado	24.683	995	25.678
Jogado em rio, lago ou mar	38	329	367
Jogado terreno baldio ou logradouro	248	4.034	4.282
Queimado ou enterrado	455	12.075	12.530
Outro destino	13	752	765

Fonte: IBGE. Microdados do Censo Demográfico 2000.

Elaboração: Instituto Jones dos Santos Neves - IJSN.

**Figura 6 - Domicílios particulares permanentes, segundo tipo de destino do lixo - 2000**

Fonte: IBGE. Microdados do Censo Demográfico 2000.

Elaboração: Instituto Jones dos Santos Neves - IJSN.

**Tabela 16 - Déficit habitacional por situação de domicílio e por faixa de renda familiar - 2000**

Faixa de renda familiar	Rural				Urbana				Déficit total
	Coabitação	Cômodos alugados e cedidos	Domicílios improvisados	Déficit Rural	Coabitação	Cômodos alugados e cedidos	Domicílios improvisados	Déficit urbano	
<b>Total</b>	<b>678</b>	<b>30</b>	<b>241</b>	<b>949</b>	<b>1.168</b>	<b>119</b>	<b>186</b>	<b>1.473</b>	<b>2.422</b>
0-3 SM	431	22	216	669	549	98	126	773	1.442
Mais de 3 a 5 SM	134	8	10	152	293	21	39	353	505
Mais de 5 a 10 SM	63	-	9	72	204	-	21	225	297
Acima de 10 SM	50	-	6	56	122	-	-	122	178

Fonte: IBGE. Microdados do Censo Demográfico 2000.

Elaboração: Instituto Jones dos Santos Neves - IJSN.

**Tabela 17 - Déficit habitacional relativo - 2000**

Discriminação	Valor
Microrregião do Caparaó	5,55
Espírito Santo	7,13

Fonte: IBGE. Microdados do Censo Demográfico 2000.

Elaboração: Instituto Jones dos Santos Neves - IJSN.

## Saúde

**Tabela 18 - Unidades de saúde ligadas ao Sistema Único de Saúde, por tipo de prestador - Abril/2009**

Tipo de prestador	Número de prestadores	%
<b>Total</b>	<b>292</b>	<b>100,00</b>
Público	106	36,30
Filantrópico	7	2,40
Privada	178	60,96
Sindicato	1	0,34

Fonte: DATASUS. Cadastro Nacional de Estabelecimentos de Saúde - Abril/2009.

Elaboração: Instituto Jones dos Santos Neves - IJSN.

**Tabela 19 - Unidades de saúde ligadas ao Sistema Único de Saúde, por tipo de unidades - Abril/2009**

Tipo de unidade	Quantidade	%
<b>Total</b>	<b>292</b>	<b>100,00</b>
Centro de regulação de serviços de saúde	7	2,40
Centro de saúde/unidade básica de saúde	45	15,41
Centro de atenção psicossocial	2	0,68
Clínica especializada/ambulatório especializado	19	6,51
Consultório isolado	128	43,84
Farmácia popular	1	0,34
Hospital dia	-	-
Hospital especializado	-	-
Hospital geral	6	2,05
Policlínica	16	5,48
Posto de saúde	24	8,22
Pronto Socorro Geral	3	1,03
Secretaria de Saúde	2	0,68
Unidade de serviço de apoio de diagnose e terapia	27	9,25
Unidade de vigilância em saúde	6	2,05
Unidade móvel terrestre	6	2,05
Unidade mista de atenção básica	-	-

Fonte: DATASUS. Cadastro Nacional de Estabelecimentos de Saúde - Abril/2009.

Elaboração: Instituto Jones dos Santos Neves - IJSN.

**Tabela 20 - Ocupações de nível superior - Abril/2009**

Discriminação	Quantidade	%
<b>Total</b>	<b>567</b>	<b>100,00</b>
Anestesista	16	2,82
Assistente social	17	3,00
Bioquímico/Farmacêutico	43	7,58
Cirurgião dentista	122	21,51
Cirurgião geral	18	3,17
Clínico geral	49	8,64
Enfermeiro	111	19,57
Fisioterapeuta	52	9,17
Fonoaudiólogo	13	2,29
Ginecologista	2	0,35
Médicos (outras especialidades)	49	8,64
Médico da família	14	2,47
Nutricionista	15	2,65
Pediatra	4	0,71
Psicólogo	26	4,59
Psiquiatra	4	0,71
Radiologista	1	0,18
Sanitarista	-	-
Outras ocupações de nível superior	11	1,95

Fonte: DATASUS. Cadastro Nacional de Estabelecimentos de Saúde - Abril/2009.

Elaboração: Instituto Jones dos Santos Neves - IJSN.



Pronto Atendimento Judith Augusta Tomaz - Irupi

**Tabela 21 - Profissionais de saúde de nível médio/técnico - 2008**

Discriminação	Quantidade	%
<b>Total</b>	<b>1.135</b>	<b>100,00</b>
Agente administrativo	16	1,40
Agente comunitário	508	44,75
Agente de saúde pública/ Agente de saneamento	55	4,85
Atendente de enfermagem	10	0,88
Auxiliar de vigilância sanitária	27	2,38
Auxiliar administrativo	49	4,32
Auxiliar de análises clínicas	18	1,59
Auxiliar de enfermagem	168	14,80
Auxiliar de banco de sangue	1	0,09
Atendente de consultório dentário	25	2,20
Guarda de endemias/ Agente de zoonoses	-	-
Outras ocupações nível técnico e auxiliar em saúde	16	1,41
Técnico administrativo	13	1,15
Técnico de enfermagem do PSF	38	3,35
Técnico de enfermagem em geral	101	8,90
Técnico de higiene dental	52	4,58
Técnico em radiologia	23	2,03
Técnico em laboratório	15	1,32

Fonte: DATASUS. Cadastro Nacional de Estabelecimentos de Saúde - 2008.

Elaboração: Instituto Jones dos Santos Neves - IJSN.

**Tabela 22 - Programa Saúde da Família - 2008**

Discriminação	Número de equipes Caparaó	Número de equipes do Espírito Santo
<b>Total</b>	<b>59</b>	<b>692</b>
Equipe de Saúde da Família	17	142
Equipe Saúde Família com saúde bucal (Mod I)	37	374
Equipe Saúde Família com saúde bucal (Mod II)	-	1
Equipe agentes comunitários de saúde	5	142
Equipe atenção a saúde do sistema penitenciário	-	3

Fonte: DATASUS. Cadastro Nacional de estabelecimentos de Saúde - 2008.

Elaboração: Instituto Jones dos Santos Neves - IJSN.

**Tabela 23 - Indicadores de saúde - 2000/2008**

Indicadores	2000		2008 <sup>1</sup>	
	Caparaó	Espírito Santo	Caparaó	Espírito Santo
Nascidos vivos	3.108	58.133	2.530	51.627
Óbitos menores de 1 ano	83	1.083	46	737
Taxa de mortalidade infantil/1.000 nascidos vivos	26,71	18,63	18,18	14,28
Leitos SUS/1.000 hab.	2,46	1,91	1,68	1,66
Médicos/1.000 hab.	...	...	1,33	2,62
Dentistas/1.000 hab.	...	...	1,13	0,93

Fonte: SESA - ES.  
DATASUS. Cadastro Nacional de Estabelecimentos de Saúde - Abril/2009.

Elaboração: Instituto Jones dos Santos Neves - IJSN.

Nota: (1) Dados sujeitos a revisão.

## Segurança pública

**Tabela 24 - Homicídios por sexo, segundo faixa etária - 2008**

Faixa etária	Homens	Mulheres	Total
<b>Total</b>	<b>27</b>	<b>3</b>	<b>30</b>
0 a 6 anos	3	-	3
15 a 17 anos	2	-	2
18 a 24 anos	6	1	7
25 a 34 anos	6	-	6
35 a 44 anos	4	-	4
45 a 54 anos	2	-	2
55 a 64 anos	-	1	1
65 anos ou mais	2	1	3
Não informada	2	-	2

Fonte: GEAC/SESP.

Elaboração: Instituto Jones dos Santos Neves - IJSN.

**Tabela 25 - Crimes não-letais contra a pessoa - 2008**

Tipo de ocorrência	Número de ocorrências	Taxa por 100.000 habitantes
<b>Total</b>	<b>1.206</b>	<b>730,25</b>
Lesões corporais	598	362,10
Ameaça	504	305,18
Maus tratos	44	26,64
Rixa	24	14,53
Tentativa de homicídio	14	8,48
Atentado violento ao pudor	9	5,45
Estupro	5	3,03
Cárcere privado	3	1,82
Rapto	3	1,82
Corrupção de menores	2	1,21

Fonte: Polícia Militar/ES.

Elaboração: Instituto Jones dos Santos Neves - IJSN.

Nota: Crimes não-letais contra a pessoa: consistem nos crimes em que não há vítimas fatais, mas implicam danos físicos ou grave ameaça. Incluem as seguintes ocorrências: tentativa de homicídio, lesões corporais, ameaça, maus tratos, estupro, atentado violento ao pudor, corrupção de menores, seqüestro, cárcere privado, rixa e rapto.



**Tabela 26 - Crimes violentos contra o patrimônio - 2008**

Tipo de ocorrência	Número de ocorrências	Taxa por 100.000 habitantes
<b>Total</b>	<b>108</b>	<b>65,40</b>
Roubo	60	36,33
Roubo em residência	16	9,69
Roubo em estabelecimento comercial	10	6,06
Extorsão	7	4,24
Roubo de autocarga	5	3,03
Roubo de veículo	5	3,03
Roubo em coletivo	3	1,82
Extorsão mediante seqüestro	2	1,21

Fonte: Polícia Militar/ES.

Elaboração: Instituto Jones dos Santos Neves - IJSN.

Nota: Crimes violentos contra o patrimônio são os crimes praticados por motivações de natureza econômica. As ocorrências incluídas foram: roubo e roubo em coletivo, em estabelecimento comercial, em estabelecimento financeiro, em estabelecimento de ensino, em residência, de veículo, de autocarga, extorsão e extorsão mediante seqüestro.

**Tabela 27 - Crimes contra o patrimônio - 2008**

Tipo de ocorrência	Número de ocorrências	%
<b>Total</b>	<b>972</b>	<b>100,00</b>
Furto em residência	351	36,11
Furto	325	33,44
Furto em estabelecimento comercial	177	18,21
Furto em veículo	45	4,63
Furto de veículo	38	3,91
Furto em estabelecimento de ensino	28	2,88
Furto de autocarga	3	0,31
Furto em estabelecimento financeiro	3	0,31
Furto em coletivo	2	0,20

Fonte: Polícia Militar/ES.

Elaboração: Instituto Jones dos Santos Neves - IJSN.

Nota: Crimes contra o patrimônio: são os crimes praticados por motivações de natureza econômica. As ocorrências incluídas foram: furto e furto em coletivo, em estabelecimento comercial, em estabelecimento financeiro, em estabelecimento de ensino, em residência, de veículo, em veículo e de autocarga.

## Educação

**Tabela 28 - Indicadores educacionais da população de 15 anos e mais de idade, por situação de domicílio - 1991/2000**

Indicadores	1991			2000		
	Urbana	Rural	Total	Urbana	Rural	Total
Taxa de analfabetismo <sup>1</sup>	19,3	33,2	<b>26,5</b>	15,1	22,7	<b>18,4</b>
Taxa de analfabetismo funcional <sup>2</sup>	38,1	59,9	<b>49,3</b>	30,2	46,5	<b>37,3</b>
Média de anos de estudo	5,1	2,7	<b>3,9</b>	6,0	3,7	<b>5,0</b>

Fonte: IBGE. Microdados do Censo Demográfico 1991/2000.

Elaboração: Instituto Jones dos Santos Neves - IJSN.

Notas: (1) Porcentagem de pessoas analfabetas (que não sabem ler e escrever) de um grupo etário em relação ao total de pessoas do mesmo grupo.

(2) Porcentagem de pessoas de um determinado grupo etário que tem uma escolaridade de até 3 anos de estudo em relação ao total de pessoas do mesmo grupo etário.

**Tabela 29 - Docentes e matrícula inicial por modalidade de ensino, segundo dependência administrativa - 2008**

Dependência administrativa	Ensino fundamental				Ensino médio				Total <sup>1</sup>			
	Docentes		Matrícula inicial		Docentes		Matrícula inicial		Docentes		Matrícula inicial	
	Nº	%	Nº	%	Nº	%	Nº	%	Nº	%	Nº	%
<b>Total</b>	<b>2.451</b>	<b>100,00</b>	<b>28.152</b>	<b>100,00</b>	<b>928</b>	<b>100,00</b>	<b>6.285</b>	<b>100,00</b>	<b>3.379</b>	<b>100,00</b>	<b>34.437</b>	<b>100,00</b>
Federal	-	-	-	-	41	4,42	369	5,87	41	1,21	369	1,07
Estadual	663	27,05	8.676	30,82	745	80,28	5.604	89,17	1.408	41,67	14.280	41,47
Municipal	1.542	62,91	18.357	65,21	-	-	-	-	1.542	45,64	18.357	53,30
Particular	246	10,04	1.119	3,97	142	15,30	312	4,96	388	11,48	1.431	4,16

Fonte: MEC/INEP.

Elaboração: Instituto Jones dos Santos Neves - IJSN.

Nota: (1) Refere-se a ensino médio e ensino fundamental.

**Tabela 30 - Escolas com equipamentos, por modalidade de ensino - 2006**

Discriminação	Ensino fundamental		Ensino médio		Total	
	Pública	Particular	Pública	Particular	Pública	Particular
Com bibliotecas	39	12	21	9	<b>60</b>	<b>21</b>
Com laboratório de informática	26	6	20	6	<b>46</b>	<b>12</b>

Fonte: MEC/INEP.

Elaboração: Instituto Jones dos Santos Neves - IJSN.

**Tabela 31 - Média de alunos por sala de aula, segundo modalidade de ensino - 2006**

Modalidade de ensino	Caparaó	Espírito Santo
Ensino fundamental	20,42	24,90
Ensino médio	25,24	33,60

Fonte: MEC/INEP.

Elaboração: Instituto Jones dos Santos Neves - IJSN.

Nota: Considerou-se qualificado na educação infantil o docente com nível médio ou superior e nos ensinos fundamental e médio com nível superior.

**Tabela 32 - Docentes do ensino fundamental, por formação, segundo rede escolar - 2006**

Rede escolar	Ensino fundamental completo		Ensino médio completo		Ensino superior completo		Total de professores
	Nº	%	Nº	%	Nº	%	
Privada	-	-	86	39,09	134	60,91	<b>220</b>
Pública	1	0,07	438	29,20	1.061	70,73	<b>1.500</b>

Fonte: MEC/INEP.

Elaboração: Instituto Jones dos Santos Neves - IJSN.

Nota: Considera-se qualificado para o ensino fundamental o professor com nível superior.

O mesmo docente pode atuar em mais de um nível/modalidade de ensino e em mais de um estabelecimento.

**Tabela 33 - Docentes do ensino médio, por formação, segundo rede escolar - 2006**

Rede escolar	Ensino fundamental completo		Ensino médio completo		Ensino superior completo		Total de professores
	Nº	%	Nº	%	Nº	%	
Privada	-	-	11	11,22	87	88,78	<b>98</b>
Pública	-	-	21	5,38	369	94,62	<b>390</b>

Fonte: MEC/INEP.

Elaboração: Instituto Jones dos Santos Neves - IJSN.

Nota: Considera-se qualificado para o ensino fundamental o professor com nível superior.

O mesmo docente pode atuar em mais de um nível/modalidade de ensino e em mais de um estabelecimento.

**Tabela 34 - Rendimento escolar no ensino fundamental, segundo rede escolar - 2008**

Rede escolar	Aprovado		Reprovado		Abandono		Transferidos		Matrícula
	Nº	%	Nº	%	Nº	%	Nº	%	
<b>Total</b>	<b>21.827</b>	<b>77,53</b>	<b>3.799</b>	<b>13,50</b>	<b>1.462</b>	<b>5,19</b>	<b>1.064</b>	<b>3,78</b>	<b>28.152</b>
Pública	20.768	76,82	3.778	13,98	1.460	5,40	1.027	3,80	27.033
Privada	1.059	94,63	21	1,88	2	0,18	37	3,31	1.119

Fonte: Secretaria de Estado da Educação.

Elaboração: Instituto Jones dos Santos Neves - IJSN.

**Tabela 35 - Rendimento escolar no ensino médio, segundo rede escolar - 2008**

Rede escolar	Aprovado		Reprovado		Abandono		Transferidos		Matrícula
	Nº	%	Nº	%	Nº	%	Nº	%	
<b>Total</b>	<b>4.799</b>	<b>76,36</b>	<b>323</b>	<b>5,13</b>	<b>935</b>	<b>14,88</b>	<b>228</b>	<b>3,63</b>	<b>6.285</b>
Pública	4.518	75,64	305	5,11	932	15,60	218	3,65	5.973
Privada	281	90,06	18	5,77	3	0,96	10	3,21	312

Fonte: Secretaria de Estado da Educação.

Elaboração: Instituto Jones dos Santos Neves - IJSN.

## Assistência e desenvolvimento social

**Tabela 36 - Equipamentos e benefícios sociais - 2009**

Discriminação	Caparaó	Espírito Santo
Centro de Referência e Assistência Social	7	85
Agência do Trabalhador	-	13
Unidade Nosso Crédito	10	77
Número de famílias atendidas pelo Bolsa Família	14.382	180.418
Número de famílias cadastradas no CADÚNICO <sup>1</sup>	21.375	308.742

Fonte: SETADES/MDS.

Elaboração: Instituto Jones dos Santos Neves - IJSN.

Nota: (1) CADÚNICO significa cadastro único para os programas sociais do governo federal.



Construção da Secretaria Municipal de Cultura - Iuna

## INFRA-ESTRUTURA

## Saneamento

Tabela 37 - Abastecimento de água - 2008

Discriminação	Total	Total/habitante
Registro de ligações de água	31.102	0,19
Registro de economias de água	35.340	0,21
Volume consumido (m³)	4.632.130	28,05
Volume produzido (m³)	7.689.950	46,56

Fonte: CESAN.  
SAAE.

Elaboração: Instituto Jones dos Santos Neves - IJSN.

## Energia elétrica

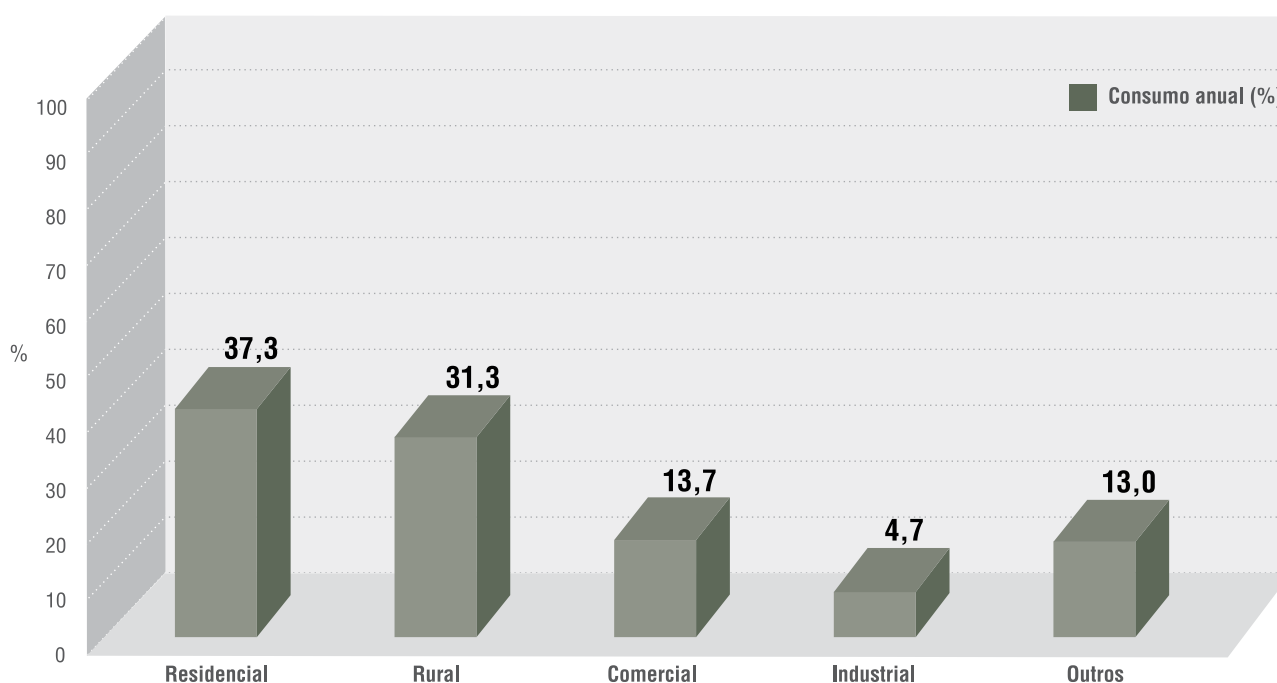
Tabela 38 - Consumo e consumidores de energia elétrica - 2008

Classes de consumo	Consumo anual (KWh)	%	Número de consumidores	%
<b>Total</b>	<b>126.097.384</b>	<b>100,00</b>	<b>57.325</b>	<b>100,00</b>
Residencial	46.964.687	37,25	35.284	61,56
Rural	39.423.868	31,26	17.239	30,07
Comercial	17.326.783	13,74	3.676	6,41
Industrial	5.953.522	4,72	311	0,54
Outros	16.428.524	13,03	815	1,42

Fonte: Escelsa.

Elaboração: Instituto Jones dos Santos Neves - IJSN.

Figura 7 - Consumo anual de energia elétrica, segundo classes de consumo - 2008



Fonte: Escelsa.

Elaboração: Instituto Jones dos Santos Neves - IJSN.



Armazém de café - São José do Calçado

## ECONOMIA E FINANÇAS

## Agropecuária

**Tabela 39 - Valor da produção agrícola em moeda corrente - 2000/2007**

Atividade	2000		2007	
	Mil Reais	%	Mil Reais	%
<b>Total</b>	<b>210.366</b>	<b>100,00</b>	<b>227.578</b>	<b>100,00</b>
Lavoura permanente	196.513	93,41	206.618	90,79
Lavoura temporária	11.834	5,63	17.227	7,57
Extração vegetal	69	0,03	60	0,03
Silvicultura	1.950	0,93	3.673	1,61

Fonte: IBGE/PAM/PEVS.

Elaboração: Instituto Jones dos Santos Neves - IJSN.

**Tabela 40 - Área colhida da lavoura - 2000/2007**

Tipo de lavoura	2000	2007
	ha	ha
<b>Total</b>	<b>102.968</b>	<b>90.917</b>
Lavoura permanente	87.735	76.887
Lavoura temporária	15.233	14.030

Fonte: IBGE/PAM.

Elaboração: Instituto Jones dos Santos Neves - IJSN.



Gado - São José do Calçado

**Tabela 41 - Agricultura e produção florestal - 2007**

Produto	Produção		Produtividade <sup>1</sup>
	Unidade	Quantidade	
<b>Lavoura permanente</b>			
Banana	Tonelada	4.753	11,34
Café (em grão)	Tonelada	63.148	0,83
Coco-da-baía	Mil frutos	132	5,74
Goiaba	Tonelada	156	26,00
Laranja	Tonelada	1.539	9,62
Limão	Tonelada	13	6,50
Manga	Tonelada	333	17,53
Maracujá	Tonelada	171	17,10
Palmito	Tonelada	75	2,34
Pêssego	Tonelada	20	10,00
Pimenta-do-reino	Tonelada	1	1,00
Tangerina	Tonelada	966	16,10
<b>Lavoura temporária</b>			
Arroz (em casca)	Tonelada	681	2,94
Batata-inglesa	Tonelada	812	14,00
Cana-de-açúcar	Tonelada	11.615	44,50
Feijão (em grão)	Tonelada	2.965	0,64
Mandioca	Tonelada	3.583	14,39
Milho (em grão)	Tonelada	19.920	2,36
Tomate	Tonelada	8.544	65,72
<b>Silvicultura</b>			
Carvão vegetal	Tonelada	1.267	...
Lenha	Metro cúbico	9.868	...
Madeira em tora para outras finalidades	Metro cúbico	14.934	...
Madeira em tora para papel e celulose	Metro cúbico	13.734	...
<b>Extração vegetal</b>			
Lenha	Metro cúbico	625	...
Madeira em tora	Metro cúbico	198	...

Fonte: IBGE/PEVS/PAM.

Elaboração: Instituto Jones dos Santos Neves - IJSN.

Nota: (1) Quantidade por ha de área colhida.



Tabela 42 - Pecuária - 2007

Discriminação	Unidade	Quantidade
<b>Rebanho</b>		
Asinino	Cabeças	60
Bovino	Cabeças	150.661
Bubalino	Cabeças	51
Caprino	Cabeças	1.878
Codornas	Cabeças	1.736
Coelhos	Cabeças	718
Eqüino	Cabeças	8.087
Galinhas	Cabeças	41.575
Galos, frangas, frangos e pintos	Cabeças	291.620
Muar	Cabeças	2.500
Ovino	Cabeças	1.995
Suíno	Cabeças	17.953
<b>Vacas ordenhadas</b>		
Vacas ordenhadas	Cabeças	32.640
<b>Produtos de origem animal</b>		
Leite	Mil litros	51.432
Mel de abelha	Quilograma	10.080
Ovos de codorna	Mil dúzias	21
Ovos de galinha	Mil dúzias	275

Fonte: IBGE/PPM.

Elaboração: Instituto Jones dos Santos Neves - IJSN.

## Estrutura empresarial

Tabela 43 - Estrutura empresarial - 2006

Empresas	Número de unidades locais	Pessoal ocupado total	Pessoal ocupado assalariado	Salários anuais (R\$ Mil)
<b>Total</b>	<b>4.754</b>	<b>20.064</b>	<b>15.646</b>	<b>449.536</b>
Agricultura, pecuária, silvicultura e exploração florestal	27	53	36	133
Pesca	2	-	-	-
Indústrias extrativas	51	169	127	1.081
Indústrias de transformação	277	1.070	754	4.621
Produção e distribuição de eletricidade, gás e água	15	27	27	823
Construção	96	448	305	1.543
Comércio, reparação de veículos automotores, objetos pessoais e domésticos	2.693	5.904	3.195	20.187
Alojamento e alimentação	268	509	271	1.438
Transporte, armazenagem e comunicações	170	474	297	4.102
Intermediação financeira, seguros, previdência complementar e serviços relacionados	73	213	177	6.218
Atividades imobiliárias, aluguéis e serviços prestados às empresas	230	672	433	2.520
Administração pública, defesa e seguridade social	37	7.380	7.367	375.114
Educação	103	519	442	8.685
Saúde e serviços sociais	133	637	451	3.880
Outros serviços coletivos, sociais e pessoais	579	533	333	1.794
Organismos internacionais e outras instituições extraterritoriais	-	-	-	-

Fonte: IBGE. Cadastro Central de Empresas 2006.

Elaboração: Instituto Jones dos Santos Neves - IJSN.

Nota: Os dados com menos de 3 (três) informantes nas tabelas municipais estão desidentificados, mas os seus valores foram considerados pela fonte dos dados na composição dos totais.

## Frota de veículos

Tabela 44 - Frota de veículos, por tipo e com placa - 2001 e 2008

Tipo de veículo	2001					2008				
	Caparaó		Espírito Santo		Participação da frota de Caparaó em relação à frota do Espírito Santo (%)	Caparaó		Espírito Santo		Participação da frota de Caparaó em relação à frota do Espírito Santo (%)
	Nº	%	Nº	%		Nº	%	Nº	%	
<b>Total</b>	<b>22.135</b>	<b>100,00</b>	<b>548.985</b>	<b>100,00</b>	<b>47,70</b>	<b>44.695</b>	<b>100,00</b>	<b>1.052.155</b>	<b>100,00</b>	<b>50,90</b>
Automóvel	11.841	53,49	322.093	58,67	3,68	20.838	46,62	554.701	52,72	3,76
Bonde	-	-	38	0,01	-	-	-	27	0,00	-
Caminhão	1.098	4,96	35.324	6,43	3,11	1.685	3,77	50.153	4,77	3,36
Caminhão trator	46	0,21	5.034	0,92	0,91	79	0,18	11.390	1,08	0,69
Caminhonete	433	1,96	10.259	1,87	4,22	3.793	8,49	79.169	7,52	4,79
Camioneta	2.353	10,63	51.845	9,44	4,54	890	1,99	27.902	2,65	3,19
Chassis plataforma	1	0,00	216	0,04	0,46	1	0,00	112	0,01	0,89
Ciclomotor	6	0,03	419	0,08	1,43	5	0,01	676	0,06	0,74
Micro-ônibus	46	0,21	1.945	0,35	2,37	160	0,36	4.324	0,41	3,70
Motocicleta	5.696	25,73	88.571	16,13	6,43	14.935	33,42	232.047	22,05	6,44
Motoneta	335	1,51	10.516	1,92	3,19	1.757	3,93	46.816	4,45	3,75
Ônibus	130	0,59	8.156	1,49	1,59	224	0,50	11.395	1,08	1,97
Quadriciclo	-	-	2	0,00	-	-	-	2	0,00	-
Reboque	85	0,38	7.502	1,37	1,13	147	0,33	13.018	1,24	1,13
Semirreboque	62	0,28	6.659	1,21	0,93	85	0,19	15.126	1,44	0,56
Side-car	1	0,00	9	0,00	11,11	13	0,03	132	0,01	9,85
Outros	-	-	94	0,02	-	1	0,00	62	0,01	1,61
Trator de esteira	-	-	-	-	-	-	-	8	0,00	-
Trator de rodas	1	0,00	213	0,04	0,47	5	0,01	824	0,08	0,61
Triciclo	-	-	43	0,01	-	2	0,00	97	0,01	2,06
Utilitário	1	0,00	47	0,01	2,13	75	0,17	4.174	0,40	1,80

Fonte: Departamento Nacional de Trânsito - DENATRAN - 2001 e 2008.

Elaboração: Instituto Jones dos Santos Neves - IJSN.

## Mercado de trabalho e renda

Tabela 45 - Indicadores do mercado de trabalho - 2000

Indicadores	Total
População em idade ativa (10 anos e mais)	131.320
Aposentados	16.057
População economicamente ativa	80.414
População ocupada	75.669
População desocupada <sup>1</sup>	4.745
Taxa de atividade <sup>2</sup>	61,24
Taxa de desocupação <sup>3</sup>	5,90

Fonte: IBGE. Microdados do Censo Demográfico 2000.

Elaboração: Instituto Jones dos Santos Neves - IJSN.

Notas: (1) Pessoas sem trabalho, mas que haviam tomado alguma providência para conseguir trabalho na semana de referência.

(2) Percentagem das pessoas economicamente ativas em relação às pessoas em idade ativa.

(3) Percentagem das pessoas desocupadas em relação às pessoas economicamente ativas.

**Tabela 46 - Distribuição setorial da população ocupada - 2000**

Atividades agrupadas	%
<b>Total</b>	<b>100,00</b>
Atividades agropecuárias	57,22
Atividades industriais	8,87
Comércio e reparação	9,18
Atividades de prestação de serviço	24,26
Atividades mal especificadas	0,47

Fonte: IBGE. Microdados do Censo Demográfico 2000.

Elaboração: Instituto Jones dos Santos Neves - IJSN.

**Tabela 47 - População ocupada, segundo faixa de rendimento de todos os trabalhos - 2000**

Faixa de renda mensal em Salário Mínimo	Total da população ocupada	%
<b>Total</b>	<b>75.669</b>	<b>100,00</b>
Sem rendimentos	11.397	15,06
Até 1/2 SM	4.618	6,10
Mais de 1/2 a 1 SM	17.767	23,48
Mais de 1 a 2 SM	22.975	30,36
Mais de 2 a 3 SM	6.329	8,37
Mais de 3 a 5 SM	5.840	7,72
Mais de 5 a 10 SM	4.445	5,87
Mais de 10 a 20 SM	1.431	1,89
Mais de 20 a 30 SM	406	0,54
Mais de 30 SM	462	0,61

Fonte: IBGE. Microdados do Censo Demográfico 2000.

Elaboração: Instituto Jones dos Santos Neves - IJSN.

**Tabela 48 - Famílias, segundo faixa de rendimento mensal familiar per capita - 2000**

Faixas de renda mensal familiar per capita em Salários Mínimos	Número de famílias	%
<b>Total</b>	<b>45.519</b>	<b>100,00</b>
Sem rendimentos	1.088	2,39
Até 1/2 SM	10.767	23,65
Mais de 1/2 a 1 SM	14.241	31,29
Mais de 1 a 2 SM	11.147	24,49
Mais de 2 a 3 SM	3.443	7,56
Mais de 3 a 5 SM	2.433	5,34
Mais de 5 a 10 SM	1.583	3,48
Mais de 10 a 20 SM	590	1,30
Mais de 20 SM	227	0,50

Fonte: IBGE. Microdados do Censo Demográfico 2000.

Elaboração: Instituto Jones dos Santos Neves - IJSN.

## Mercado de trabalho formal

Tabela 49 - Emprego formal, segundo atividade - 2007

Atividade (Seção CNAE 2.0)	Vínculos	%
<b>Total</b>	<b>14.729</b>	<b>100,00</b>
Agricultura, pecuária, produção florestal, pesca e aquicultura	1.384	9,40
Indústrias extrativas	127	0,86
Indústrias de transformação	785	5,33
Eletricidade e gás	22	0,15
Água, esgoto, atividades de gestão de resíduos e descontaminação	131	0,89
Construção	736	5,00
Comércio; reparação de veículos automotores e motocicletas	3.442	23,37
Transporte, armazenagem e correio	300	2,04
Alojamento e alimentação	345	2,34
Informação e comunicação	72	0,49
Atividades financeiras, de seguros e serviços relacionados	193	1,31
Atividades imobiliárias	3	0,02
Atividades profissionais, científicas e técnicas	106	0,72
Atividades administrativas e serviços complementares	515	3,50
Administração pública, defesa e seguridade social	5.385	36,56
Educação	264	1,79
Saúde humana e serviços sociais	466	3,16
Artes, cultura, esporte e recreação	59	0,40
Outras atividades de serviços	384	2,60
Serviços domésticos	10	0,07

Fonte: MTE/RAIS.

Elaboração: Instituto Jones dos Santos Neves - IJSN.



**Tabela 50 - Rendimento médio mensal do emprego formal - 2007**

Em R\$

Atividade (Seção CNAE 2.0)	Rendimento médio mensal
<b>Total</b>	<b>742,76</b>
Agricultura, pecuária, produção florestal, pesca e aquicultura	450,57
Indústrias extrativas	730,56
Indústrias de transformação	524,62
Eletricidade e gás	2.874,30
Água, esgoto, atividades de gestão de resíduos e descontaminação	1.079,11
Construção	946,44
Comércio; reparação de veículos automotores e motocicletas	545,58
Transporte, armazenagem e correio	738,13
Alojamento e alimentação	458,49
Informação e comunicação	549,40
Atividades financeiras, de seguros e serviços relacionados	2.781,69
Atividades imobiliárias	508,70
Atividades profissionais, científicas e técnicas	437,15
Atividades administrativas e serviços complementares	523,87
Administração pública, defesa e seguridade social	917,94
Educação	898,04
Saúde humana e serviços sociais	616,80
Artes, cultura, esporte e recreação	492,79
Outras atividades de serviços	673,99
Serviços domésticos	360,75

Fonte: MTE/RAIS.

Elaboração: Instituto Jones dos Santos Neves - IJSN.

**Tabela 51 - Distribuição da massa salarial, segundo atividade - 2007**

Atividade (Seção CNAE 2.0)	%
<b>Total</b>	<b>100,00</b>
Agricultura, pecuária, produção florestal, pesca e aquicultura	5,70
Indústrias extrativas	0,85
Indústrias de transformação	3,76
Eletricidade e gás	0,58
Água, esgoto, atividades de gestão de resíduos e descontaminação	1,29
Construção	6,37
Comércio; reparação de veículos automotores e motocicletas	17,17
Transporte, armazenagem e correio	2,02
Alojamento e alimentação	1,45
Informação e comunicação	0,36
Atividades financeiras, de seguros e serviços relacionados	4,91
Atividades imobiliárias	0,01
Atividades profissionais, científicas e técnicas	0,42
Atividades administrativas e serviços complementares	2,47
Administração pública, defesa e seguridade social	45,18
Educação	2,17
Saúde humana e serviços sociais	2,63
Artes, cultura, esporte e recreação	0,27
Outras atividades de serviços	2,36
Serviços domésticos	0,03

Fonte: MTE/RAIS.

Elaboração: Instituto Jones dos Santos Neves - IJSN.

**Tabela 52 - Indicadores trimestrais do emprego formal - 2008/2009**

Período	2008		2009	
	Emprego gerado <sup>1</sup>	Taxa de crescimento no período <sup>2</sup> em %	Emprego gerado <sup>1</sup>	Taxa de crescimento no período <sup>2</sup> em %
1º trimestre	35	0,38	-86	-0,78
2º trimestre	928	9,87	816	7,45
3º trimestre	446	4,29	...	...
4º trimestre	-1.196	-10,90	...	...
<b>Acumulado no ano</b>	<b>213</b>	<b>2,29</b>	<b>730</b>	<b>6,63</b>

Fonte: MTE/CAGED.

Elaboração: Instituto Jones dos Santos Neves - IJSN.

Notas: (1) Saldo entre admissões e desligamentos.

(2) Variação percentual do emprego em relação ao estoque do início do período.

Os dados registrados pelo CAGED referem-se somente ao universo de empregados celetistas.



Secretaria Municipal de Administração - Muniz Freire

## Produto Interno Bruto

Tabela 53 - Produto Interno Bruto - 2007

Discriminação	Caparaó	Espírito Santo
PIB total a preços de mercado (R\$ Mil)	1.081.311	60.339.817
PIB per capita (R\$1,00)	6.738	18.003
<b>VA por setor %</b>		
Primário	28,2	9,3
Secundário	10,3	34,5
Terciário	61,6	56,3

Fonte: IBGE/Instituto Jones dos Santos Neves - IJSN.

Elaboração: Instituto Jones dos Santos Neves - IJSN.

## Finanças municipais

Tabela 54 - Receita Municipal - 2008

Discriminação	Valor corrente (em Mil Reais)
<b>Receitas orçamentárias</b>	<b>267.485,50</b>
<b>Receitas correntes</b>	<b>279.036,96</b>
<b>Receita tributária</b>	<b>13.149,18</b>
IPTU	1.232,70
ISS	5.599,83
ITBI	823,67
IRRF	1.683,09
Taxas	1.964,51
Outros	1.845,38
<b>Receitas de transferências correntes</b>	<b>247.851,33</b>
FPM	76.137,61
Royalties + Participações Especiais + FEP <sup>1</sup>	6.791,04
Cota ICMS	64.915,67
Cota IPVA	3.225,31
FRDR <sup>2</sup>	6.138,56
Demais Receitas de Transferências Correntes	90.643,12
<b>Outras receitas correntes<sup>3</sup></b>	<b>18.036,45</b>
<b>Receitas de capital</b>	<b>10.356,89</b>
<b>Deduções da receita corrente</b>	<b>26.059,98</b>

Fonte: STN.

Elaboração: Instituto Jones dos Santos Neves - IJSN.

Notas: (1) Fundo Especial de Petróleo.

(2) Fundo para Redução das Desigualdades Regionais.

O governo estadual repassa aos municípios, mensalmente, por meio de decreto anual que fixa percentuais, 30% das suas receitas de royalties de petróleo.

(3) Além de multas e juros da dívida ativa, esta conta engloba outras receitas correntes não descritas na tabela.

**Tabela 55 - Despesa Municipal - 2008**

Discriminação	Valor corrente (em Mil Reais)
<b>Despesa total</b>	<b>260.370,23</b>
<b>Despesas correntes</b>	<b>224.064,84</b>
Pessoal e encargos	121.469,74
Juros e encargos da dívida	206,47
<b>Outras despesas correntes</b>	<b>102.388,63</b>
Aposentadorias, Reformas e Pensões	5.088,29
Serviços de terceiros (PF e PJ)	50.551,32
Material de consumo	29.012,18
Outros	17.736,84
<b>Despesas de capital</b>	<b>36.305,39</b>
<b>Investimentos</b>	<b>31.376,49</b>
Obras e instalações	21.545,64
Equipamentos e mat. Permanente	8.793,14
Aquisição de imóveis	421,29
Outros	616,42
<b>Amortização da Dívida</b>	<b>4.606,42</b>
<b>Demais despesas de capital</b>	<b>322,48</b>

Fonte: STN.

Elaboração: Instituto Jones dos Santos Neves - IJSN.

**Tabela 56 - Indicadores Fiscais e de Gestão - 2008**

Discriminação	%
<b>Capacidade Fiscal<sup>1</sup></b>	<b>100,00</b>
Receitas de Transferências Correntes/Capacidade Fiscal	87,67
Receitas Tributárias/Capacidade Fiscal	5,20
Receitas Correntes Diversas/Capacidade Fiscal	7,13
Despesa com Legislativo/Capacidade Fiscal	3,24
Despesa com Educação/Capacidade Fiscal	33,05
Despesa com Saúde/Capacidade Fiscal	18,81
Capacidade de Investimento/Capacidade Fiscal	9,61
Royalties + Participações Especiais/Capacidade Fiscal	2,68

Fonte: STN.

Elaboração: Instituto Jones dos Santos Neves - IJSN.

Nota: (1) Corresponde às receitas correntes municipais, devidamente deduzidas dos efeitos do FUNDEB.

**Tabela 57 - Arrecadação de Impostos Estaduais - 2008**

Discriminação	Valor corrente (em R\$ Mil)
<b>Total</b>	<b>16.317,33</b>
ICMS	9.354,78
IPVA	6.463,07
ITCD	499,48

Fonte: SEFAZ-ES.

Elaboração: Instituto Jones dos Santos Neves - IJSN.



**Tabela 58 - Indicadores de Responsabilidade Fiscal**

Discriminação	2008
<b>Receita Corrente Líquida (RCL) (R\$ Mil)</b>	<b>249.623,26</b>
Superávit ou Déficit <sup>1</sup> (R\$ Mil)	7.115,27
Pessoal/RCL (%)	...
Dívida Consolidada Líquida/RCL (%)	...
Resultado Primário/RCL (%)	...

Fonte: STN.

Elaboração: Instituto Jones dos Santos Neves - IJSN.

Nota: (1) Corresponde à diferença entre as receitas e despesas orçamentárias.

**Tabela 59 - Royalties recebidos pelos municípios da Microrregião Caparaó - 2000/2004/2008**

Discriminação	2000	2004	2008
Valor em R\$ 1,00 (a preços correntes)	4.068,31	318.734,83	6.235.930,69
% sobre total recebido pelos municípios do ES	0,039	0,521	2,411

Fonte: ANP/SPG.

Elaboração: Instituto Jones dos Santos Neves - IJSN.





Prefeitura Municipal - Guaçuí

## POLÍTICA

**Tabela 60 - Prefeituras**

Município	Endereço	Contato
Alegre	Parque Getúlio Vargas, 01, Centro, Alegre - ES, Cep: 29500-000	www.alegre.es.gov.br
Divino de São Lourenço	Praça 10 de agosto, s/n, Centro, Divino de São Lourenço - ES, Cep: 29.590-000	www.divinodesaolouenco.es.gov.br Tel: (28) 3551-1177
Dores do Rio Preto	Rua Pedro de Alcântara Galvêas, 122, Dores do Rio Preto - ES	www.doresdoriopreto.es.gov.br Tel: (28) 3559-1102
Guaçuí	Praça João Acacinho, 01, Centro, Guaçuí - ES, Cep: 29.560-000	www.gacui.es.gov.br Tel: (28) 3553-1466/ 3553-1493
Ibatiba	Rua Salomão Fadialah, 255, Ibatiba - ES, Cep: 29.395-000	www.ibatiba.es.gov.br Tel: (28) 3543-1654
Ibitirama	Rua Edgar Santana Alves, s/n, Ibitirama - ES, Cep: 29.540-000	www.ibitirama.es.gov.br Tel: (28) 3569-1144
Irupi	Rua Jalmas Gomes Freitas, s/n, Centro, Irupi - ES, Cep: 29398-000	www.irupi.es.gov.br Tel: (28) 3548-1101
Iúna	Rua Desembargador Epaminondas Amaral, 58, Centro, Iúna - ES, Cep: 29.390-000	Tel: (28) 3545-1322
Muniz Freire	Rua Pedro Deps, 09, Centro, Muniz Freire - ES, Cep: 29.380-000	www.munizfreire.es.gov.br Tel: (28) 3544-1113
São José do Calçado	Praça Pedro Vieira, 58, São José do Calçado - ES	www.saojosedocalcado.es.gov.br Tel: (28) 3556-1641

Fonte: Prefeitura Municipal de Alegre.  
 Prefeitura Municipal de Divino de São Lourenço.  
 Prefeitura Municipal de Dores do Rio Preto.  
 Prefeitura Municipal de Guaçuí.  
 Prefeitura Municipal de Ibatiba.  
 Prefeitura Municipal de Ibitirama.  
 Prefeitura Municipal de Irupi.  
 Prefeitura Municipal de Iúna.  
 Prefeitura Municipal de Muniz Freire.  
 Prefeitura Municipal de São José do Calçado.

**Tabela 61 - Prefeitos - 2008-2012**

Município	Prefeito	Partido
Alegre	Djalma da Silva Santos	PMDB
Divino de São Lourenço	Miguel Lourenço da Costa	PMDB
Dores do Rio Preto	Claudia Martins Bastos	PSDB
Guaçuí	Vagner Rodrigues Pereira	PMDB
Ibatiba	Lindon Jonhson Arruda Pereira	PMDB
Ibitirama	Javan de Oliveira Silva	PV
Irupi	Gerselei Storck	DEM
Iúna	José Ramos Furtado	DEM
Muniz Freire	Ezanilton Delson de Oliveira	PSB
São José do Calçado	José Carlos de Almeida	PSDC

Fonte: Prefeitura Municipal de Alegre.  
 Prefeitura Municipal de Divino de São Lourenço.  
 Prefeitura Municipal de Dores do Rio Preto.  
 Prefeitura Municipal de Guaçuí.  
 Prefeitura Municipal de Ibatiba.  
 Prefeitura Municipal de Ibitirama.  
 Prefeitura Municipal de Irupi.  
 Prefeitura Municipal de Iúna.  
 Prefeitura Municipal de Muniz Freire.  
 Prefeitura Municipal de São José do Calçado.

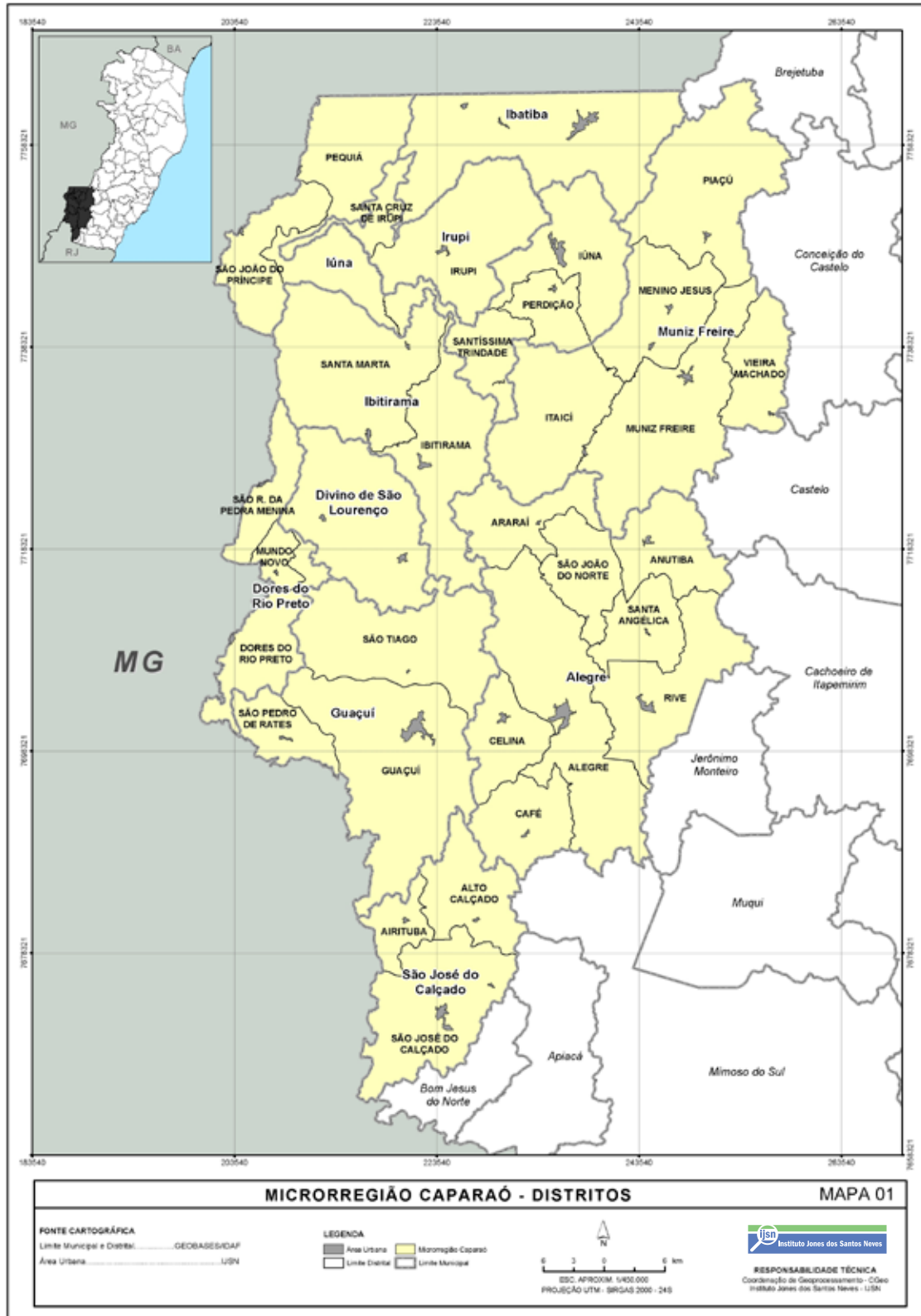
Tabela 62 - Vereadores eleitos - 2008-2012

Município	Vereadores
Alegre	Carlos Renato Viana (PR); Cláudio da Silva Paschoa (PDT); Júlio Cesar de Oliveira (PSDB); Mário Cezar Machado (PHS); Nemrod Emerick (PV); Romar Azevdo Mendes (PMDB); Romário Brasil Magalhães (DEM); Romilton Polastreli (PSDC); Silvani Monteiro Corrente (PHS).
Divino de São Lourenço	Alencar Mateus de Andrade (PSC); Francisco Elidio Gomes (PRTB); Gilmar David Ribeiro (PMN); Jose Miguel Rodolfo de Moura (DEM); Laudineia Maria Pirovani Almeida (PTC); Mauricio Candido da Silva (PMDB); Sebastiao Aylson Gomes de Moura (PMN); Sergio Antonio de Paula (PMDB); Valtair Amaral Rezende (PV).
Dores do Rio Preto	Clea Maria da Silva Faria (PDT); Eclair Lopes de Souza (PSB); Eder Polido Aguiar (DEM); Eurico José Ferreira (PDT); Geraldo Olinto Moreira da Silva (PDT); Gilmar Trindade da Silva (PSB); Josiane Guedes Gomes (PSDB); Julio Borges Amaral (PT); Nelson Ramos Filho (PPS).
Guaçuí	Carlos Lomeu de Oliveira (PMDB); Francisco Carlos Rangel Pereira (DEM); Helio Gonçalves Muruci (PHS); Jose Augusto Alves de Paula (PSC); Josilda Amorim (PSB); Miguel Arcanjo Riva Pereira (PPS); Rubens Marcelino de Souza (PPS); Thayro Dascani Zini Moreira (PMDB); Vera Lucia Costa (PDT).
Ibatiba	Admilson Dias Ribeiro (PSC); Carlos Alberto dos Santos (PR); Dejanirio Sales do Amaral (PTC); Ezequias Mariano Gomes da Silva (PP); Gerci de Freitas (PMDB); Jorcy Miranda Sangi (PR); Jorge Candido de Amorim (PR); Ozéias da Piedade Ferreira (PR); Silvio Rodrigues de Oliveira (PMDB).
Ibitirama	Ailton da Costa Silva (PSDB); Antonio Vilete Barradas (PMDB); Augusto Rocha de Souza (PV); Fabio da Silva Nunes (PSB); Gilberto Rocha de Oliveira (PDT); Jose Maria Braz (PSB); José Tavares de Moura (PMDB); Renan Leal de Oliveira (PSDC); Sandro Alves Rodrigues (PTB).
Irupi	Air Bento da Silva (PPS); Darci Camilo Gonçalves (PMDB); Davi Afonso da Silva (PMDB); Erildo Carvalho Fernandes (PSB); Flavio Tavares Valerio (DEM); Herivelto Luiz Terra (PSC); Luiz Lourenço da Silva (PMDB); Marcos Antonio Gomes de Lima (PSC); Paulo Cesar Schuab (DEM).
Iúna	Adriano Salviete da Silva (PMDB); Edson Marcio de Almeida (PSB); Joaquim Hubner Vieira (PT do B); Jonathan Bonfante Moreira (PTB); Jonildo de Castro Muzi (PR); Leotemiro Argemiro de Souza (PDT); Maria da Penha Barros Pereira (PDT); Volmir Hote da Silva (DEM); Waldrem Marcelo Oliveira (PSC).
Muniz Freire	Ailton José Vial (PP); Flavio Antunes Vieira (PT do B); Gesi Antonio da Silva (PSB); Gilberto Barbosa de Souza (PDT); Henrique Cogo de Aguiar (PSC); João Batista Ferreira (PMDB); José Carlos Mação (PPS); Oneisio Andrade Ribeiro (PDT); Zenilton Lopes (PMDB).
São José do Calçado	Edson Wilson Bernardes Franca (PT); Joaquim Geraldo Teixeira Muzy (PMDB); Jose Ailton Cardoso Boca (PT); Jose Poubel Cardoso (PMDB); Luis Claudio Castanheira de Moraes (PT); Manoel Paulo Pimentel da Silveira (PP); Osires Anito Teixeira Delatorre (PDT); Paulo Sérgio Simões (PSDB); Warley Lobo Teixeira (PPS).

Fonte: Câmara Municipal de Alegre.  
 Câmara Municipal de Divino de São Lourenço.  
 Câmara Municipal de Dores do Rio Preto.  
 Câmara Municipal de Guaçuí.  
 Câmara Municipal de Ibatiba.  
 Câmara Municipal de Ibitirama.  
 Câmara Municipal de Irupi.  
 Câmara Municipal de Iúna.  
 Câmara Municipal de Muniz Freire.  
 Câmara Municipal de São José do Calçado.

# ANEXOS - MAPAS

Mapa 1 - Municípios e distritos

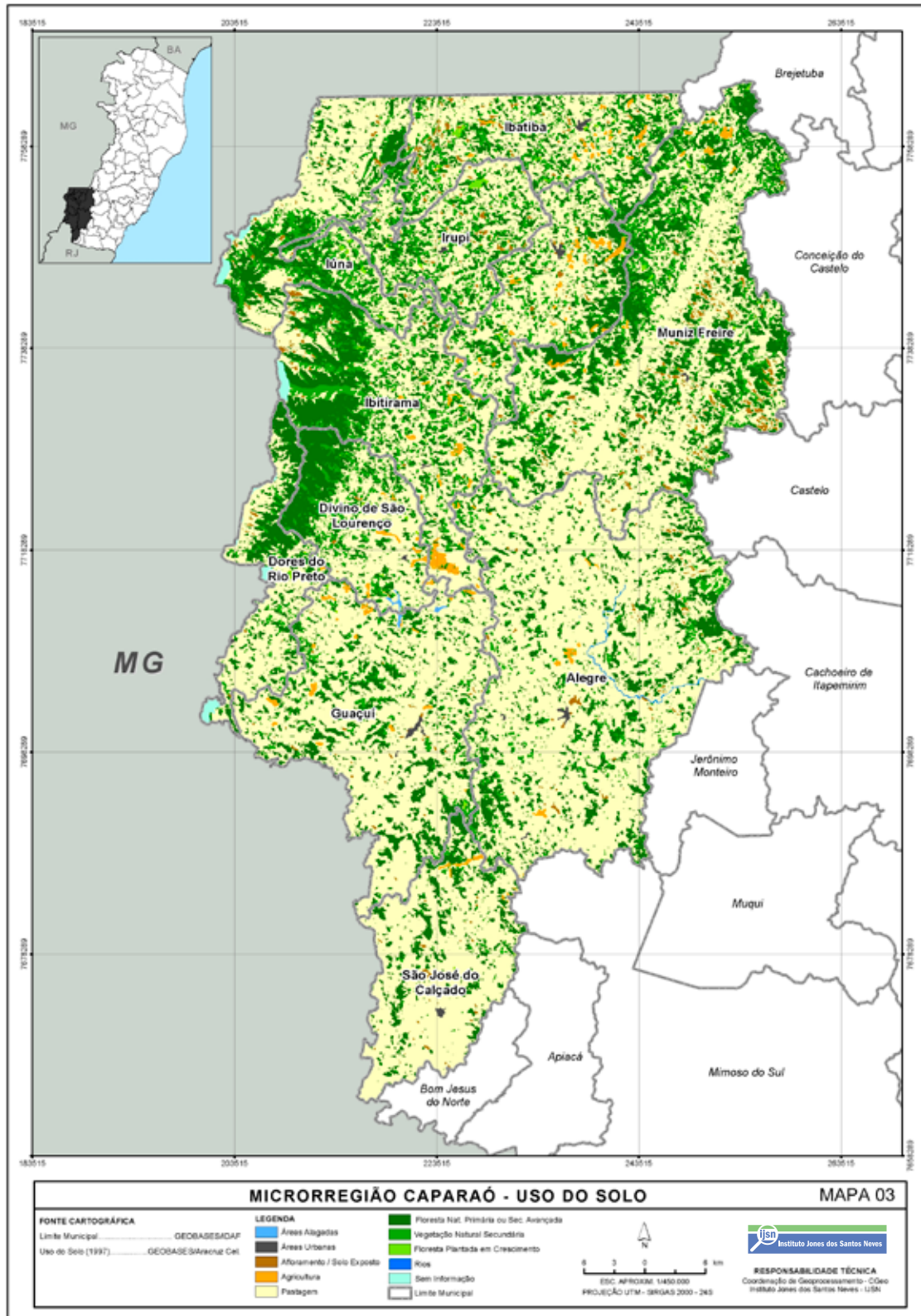


Mapa 2 - Sistema viário



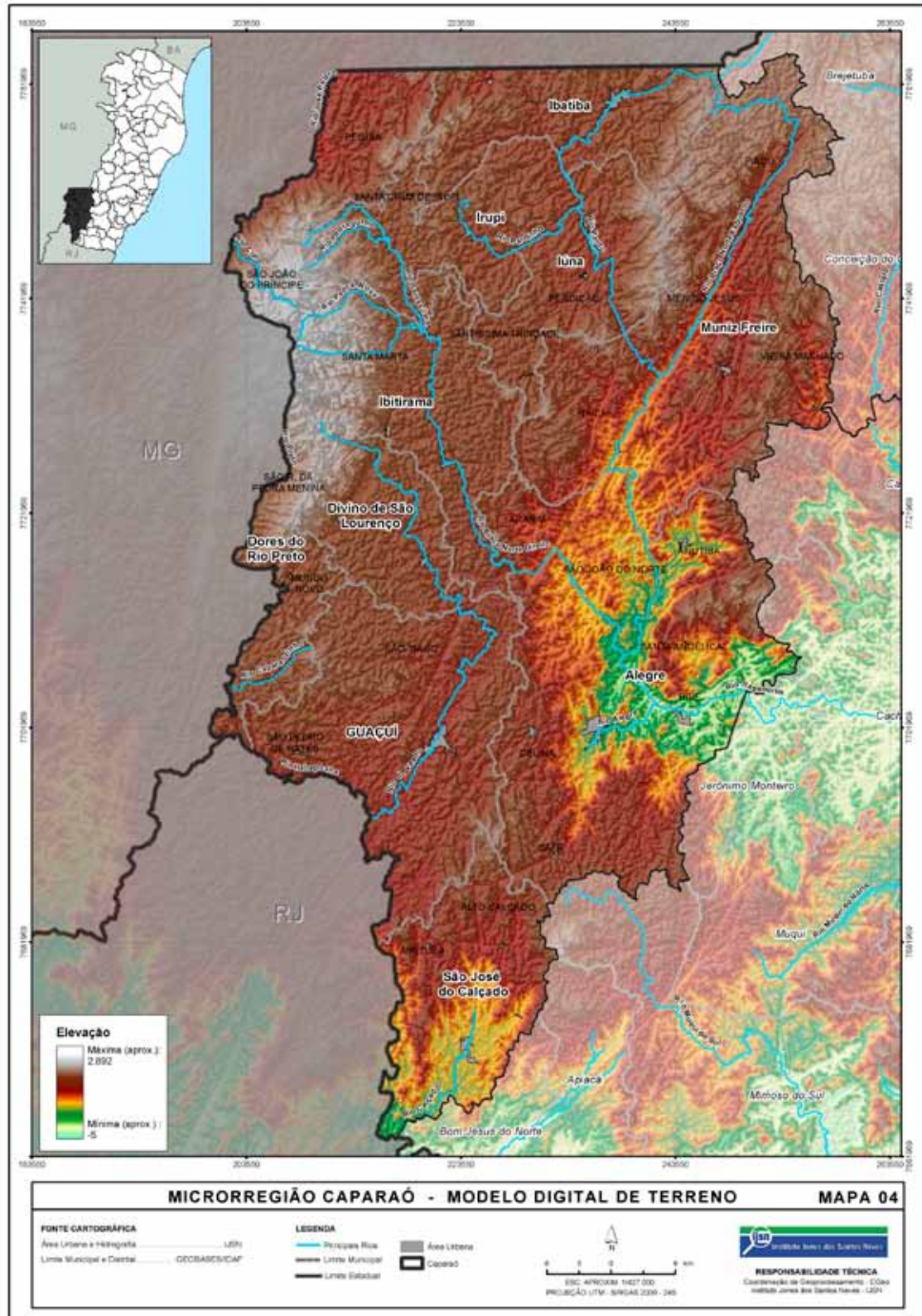
# ANEXOS - MAPAS

Mapa 3 - Uso do Solo





Mapa 4 - Modelo Digital de Terreno



**FOTOS**

Fabianne Azevedo

**SUPERVISÃO DO PROJETO**

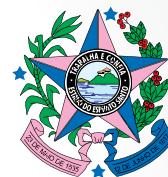
Ampla

**DIAGRAMAÇÃO**

Zota Estúdio de Ilustrações

Allan Ost • Roges Morais





*GOVERNO DO ESTADO DO ESPÍRITO SANTO*  
*Secretaria de Desenvolvimento*  
*Secretaria de Economia e Planejamento*