



IJSN - Instituto Jones dos Santos Neves

2009

PERFIL MUNICIPAL

PÓLO CACHOEIRO | VARGEM ALTA

MICRORREGIÃO ADMINISTRATIVA 11

GOVERNO DO ESTADO DO ESPÍRITO SANTO
SECRETARIA DE ESTADO DE ECONOMIA E PLANEJAMENTO - SEP
INSTITUTO JONES DOS SANTOS NEVES - IJSN

Perfil Municipal
VARGEM ALTA
Pólo Cachoeiro

MICRORREGIÃO ADMINISTRATIVA 11

Vitória, 2009

Instituto Jones dos Santos Neves
Perfil Municipal – Pólo Cachoeiro - Vargem Alta. Microrregião
Administrativa 11. Vitória, ES, 2009.

60p. il.

ISBN 978-85-62509-34-6

1.Caracterização de Município. 2.Desenvolvimento
Econômico. 3.Aspectos Demográficos. 4.Aspectos
Sociais. 5.Infraestrutura. 6.Finanças Municipais.
7.Espírito Santo (Estado). I.Título. II.Série.

GOVERNO DO ESTADO DO ESPÍRITO SANTO
Paulo Cesar Hartung Gomes

VICE-GOVERNADOR
Ricardo de Rezende Ferraço

SECRETARIA DE ESTADO DE ECONOMIA E PLANEJAMENTO
Audifax Charles Pimentel Barcelos

INSTITUTO JONES DOS SANTOS NEVES
Ana Paula Vitali Janes Vescovi

DIRETORIA ADMINISTRATIVA E FINANCEIRA
Andréa Figueiredo Nascimento

DIRETORIA DE TECNOLOGIA E INFORMAÇÃO
Ernani Gaspar Martins Cordeiro dos Santos

DIRETORIA DE ESTUDOS E PESQUISAS
Rodrigo Borrego Lorena

COORDENAÇÃO DO PROJETO
Vilma Marcelino de Lima
Letícia Maria Gonçalves Furtado

EQUIPE TÉCNICA
Ana Paula Santos Sampaio
Carla D'Angelo Moulin
Caroline Jabour de França
Heloíres Lopes Nogueira
Inês Brochado Abreu
Jairo da Silva Rosa
José Antônio Herédia
José Geraldo Tedesco da Silva
Jussara Maria Chiappane
Leida Werner Sanglard Rocha
Nelcy Barcelos Sossai
Roberto Paula de Freitas Campos
Rodrigo Bettim Bergamaschi
Roneluze Penha Pizziolo
Tereza Cristina Borges da Silva

ESTAGIÁRIOS
Alyne Lages Neto
Fábio Fabre Nepomoceno
Mônica Regina da Silva Passos
Neiva Luzia Espindula
Regiany Diório da Conceição

REVISÃO DE DIAGRAMAÇÃO
Maria de Fátima Pessotti de Oliveira



SUMÁRIO

APRESENTAÇÃO.....	12
CARACTERÍSTICAS GERAIS.....	16
Aspectos históricos	17
Posição e extensão.....	17
Características ambientais	18
Divisão político-administrativa	18
ASPECTOS DEMOGRÁFICOS E SOCIAIS.....	20
Demografia	21
Habitação.....	24
Saúde.....	29
Segurança pública	32
Educação.....	33
Assistência e desenvolvimento social.....	35



Mirante de Vargem Alta

INFRA-ESTRUTURA.....	36
Saneamento	37
Energia elétrica	37
ECONOMIA E FINANÇAS.....	38
Agropecuária	39
Estrutura empresarial.....	41
Frota de veículos	42
Mercado de trabalho e renda	42
Mercado de trabalho formal.....	44
Produto Interno Bruto	47
Finanças municipais	47
POLÍTICA.....	50
ANEXO - MAPAS	52

LISTA DE TABELAS

Tabela 1 - Ato, data de criação e instalação do município	17
Tabela 2 - Situação geográfica	17
Tabela 3 - Informações territoriais.....	17
Tabela 4 - Componentes ambientais.....	18
Tabela 5 - Recursos hídricos	18
Tabela 6 - Divisão territorial.....	18
Tabela 7 - Regionalização.....	18
Tabela 8 - População residente, segundo situação de domicílio e sexo - 2000/2009.....	21
Tabela 9 - Taxa geométrica de crescimento anual da população - 1991 a 2000 e 2000 a 2009	21
Tabela 10 - População dos distritos por situação de domicílio, segundo sexo - 2000.....	22
Tabela 11 - Estrutura etária da população - 2000/2007	22
Tabela 12 - Indicadores demográficos- 2000/2007	24
Tabela 13 - Estoque de migrantes, segundo origem - 2000	24
Tabela 14 - Estoque de migrantes externos, por local de nascimento - 2000	24
Tabela 15 - Número de domicílios particulares permanentes e média de moradores por domicílios - 2007.....	24
Tabela 16 - Domicílios particulares permanentes, segundo formas de abastecimento de água - 2000	26
Tabela 17 - Domicílios particulares permanentes, segundo formas de esgotamento sanitário - 2000	27
Tabela 18 - Domicílios particulares permanentes, segundo tipo de destino do lixo - 2000	28
Tabela 19 - Déficit habitacional por situação de domicílio e por faixa de renda familiar - 2000	28
Tabela 20 - Déficit habitacional relativo - 2000.....	29
Tabela 21 - Unidades de saúde ligadas ao Sistema Único de Saúde, por tipo de prestador - Abril/2009.....	29
Tabela 22 - Unidades de saúde ligadas ao Sistema Único de Saúde, por tipo de unidade - Abril/2009	29
Tabela 23 - Ocupações de nível superior - Abril/2009	30
Tabela 24 - Profissionais de saúde de nível médio/técnico - 2008.....	31
Tabela 25 - Programa Saúde da Família - Abril/2009.....	31
Tabela 26 - Indicadores de saúde - 2000/2008	32
Tabela 27 - Homicídios por sexo, segundo faixa etária - 2008	32
Tabela 28 - Crimes não-letais contra a pessoa - 2008.....	32
Tabela 29 - Crimes violentos contra o patrimônio - 2008.....	33
Tabela 30 - Crimes contra o patrimônio - 2008	33
Tabela 31 - Indicadores educacionais da população de 15 anos e mais de idade, por situação de domicílio - 1991/2000.....	33
Tabela 32 - Docentes e matrícula inicial por modalidade de ensino, segundo dependência administrativa - 2008 ...	34
Tabela 33 - Escolas com equipamentos, por modalidade de ensino - 2006	34
Tabela 34 - Média de alunos por sala de aula, segundo modalidade de ensino - 2006.....	34
Tabela 35 - Docentes do ensino fundamental, por formação, segundo rede escolar - 2006	34
Tabela 36 - Docentes do ensino médio, por formação, segundo rede escolar - 2006.....	34
Tabela 37 - Rendimento escolar no ensino fundamental, segundo rede escolar - 2008.....	35
Tabela 38 - Rendimento escolar no ensino médio, segundo rede escolar - 2008	35
Tabela 39 - Equipamentos e benefícios sociais - 2009.....	35
Tabela 40 - Índices de desenvolvimento	35
Tabela 41 - Abastecimento de água - 2008	37

Tabela 42 - Consumo e consumidores de energia elétrica, segundo classes de consumo - 2008.....	37
Tabela 43 - Valor da produção agrícola em moeda corrente - 2000/2007.....	39
Tabela 44 - Área colhida da lavoura - 2000/2007.....	39
Tabela 45 - Agricultura e produção florestal - 2007.....	40
Tabela 46 - Pecuária - 2007.....	41
Tabela 47 - Estrutura empresarial - 2006.....	41
Tabela 48 - Frota de veículos, por tipo e com placa - 2001 e 2008.....	42
Tabela 49 - Indicadores do mercado de trabalho - 2000.....	42
Tabela 50 - Distribuição setorial da população ocupada - 2000.....	43
Tabela 51 - População ocupada, segundo faixa de rendimento de todos os trabalhos - 2000.....	43
Tabela 52 - Famílias, segundo faixa de rendimento mensal familiar per capita - 2000.....	43
Tabela 53 - Emprego formal, segundo atividade - 2007.....	44
Tabela 54 - Rendimento médio mensal do emprego formal, segundo atividade - 2007.....	45
Tabela 55 - Distribuição da massa salarial, segundo atividade - 2007.....	45
Tabela 56 - Indicadores trimestrais do emprego formal - 2008/2009.....	46
Tabela 57 - Produto Interno Bruto - 2007.....	47
Tabela 58 - Receita Municipal - 2008.....	47
Tabela 59 - Despesa Municipal - 2008.....	48
Tabela 60 - Indicadores Fiscais e de Gestão - 2008.....	48
Tabela 61 - Arrecadação de Impostos Estaduais - 2008.....	48
Tabela 62 - Indicadores de Responsabilidade Fiscal.....	49
Tabela 63 - Royalties recebidos pelo município - 2000/2004/2008.....	49
Tabela 64 - Prefeitura.....	51
Tabela 65 - Prefeito - 2008-2012.....	51
Tabela 66 - Vereadores eleitos - 2008-2012.....	51

CONVENÇÕES

-	Dado numérico igual a zero não resultante de arredondamento;
...	Dado numérico não disponível;
0 0,0 0,00	Dado numérico igual a zero resultante de arredondamento de um dado numérico originalmente positivo.

LISTA DE FIGURAS

Figura 1 - Pirâmide etária - 2000.....	23
Figura 2 - Pirâmide etária - 2007.....	23
Figura 3 - Número de domicílios particulares permanentes - 2007.....	25
Figura 4 - Domicílios particulares permanentes, segundo formas de abastecimento de água - 2000.....	26
Figura 5 - Domicílios particulares permanentes, segundo formas de esgotamento sanitário - 2000.....	27
Figura 6 - Domicílios particulares permanentes, segundo tipo de destino do lixo - 2000.....	28
Figura 7 - Consumo anual de energia elétrica, segundo classes de consumo - 2008.....	37

LISTA DE SIGLAS

ANP/SPG

Agência Nacional do Petróleo / Secretaria de Petróleo, Gás Natural e Combustíveis Renováveis

DATASUS

Departamento de Informática do Sistema Único de Saúde

DENATRAN

Departamento Nacional de Trânsito

DER-ES

Departamento de Estradas de Rodagem do Estado do Espírito Santo

EDP Escelsa

Espírito Santo Centrais Elétricas SA

FGV

Fundação Getúlio Vargas

FIRJAN

Federação das Indústrias do Estado do Rio de Janeiro

GEAC/SESP

Gerência de Estatística e Análise Criminal / Secretaria de Estado da Segurança Pública e Defesa Social

IBGE

Instituto Brasileiro de Geografia e Estatística

IBGE/PAM/PEVS

Instituto Brasileiro de Geografia e Estatística / Produção Agrícola Municipal / Produção da Extração Vegetal e da Silvicultura

IBGE/PPM

Instituto Brasileiro de Geografia e Estatística / Produção da Pecuária Municipal

IEMA

Instituto Estadual de Meio Ambiente e Recursos Hídricos

IJSN

Instituto Jones dos Santos Neves

INEP

Instituto Nacional de Estudos e Pesquisas Educacionais Anísio Teixeira

IPEA

Instituto de Pesquisa Econômica Aplicada

MDS

Ministério do Desenvolvimento Social

MEC

Ministério da Educação

MTE/RAIS/CAGED

Ministério do Trabalho e Emprego/ Relação Anual de Informações Sociais / Cadastro Geral de Empregados e Desempregados

PMES

Polícia Militar do Espírito Santo

PNUD

Programa das Nações Unidas para o Desenvolvimento

SAAE

Serviço Autônomo de Água e Esgoto

SEDU

Secretaria de Estado da Educação

SEFAZ

Secretaria de Estado da Fazenda

SESA

Secretaria de Estado da Saúde

SESP/ES

Secretaria de Estado Segurança Pública e Defesa Social do Espírito Santo

SETADES

Secretaria de Estado do Trabalho, Assistência e Desenvolvimento Social

STN

Secretaria do Tesouro Nacional



APRESENTAÇÃO



Vista parcial do município

O Espírito Santo vive hoje o seu terceiro ciclo de desenvolvimento econômico, o que impõe intensas transformações socioeconômicas e urbanas para todo o Estado. Essa realidade gera grandes desafios para os formuladores de políticas públicas.

Com a série “Perfil Municipal”, o Instituto Jones dos Santos Neves coloca à disposição de gestores públicos, empresários, pesquisadores e demais interessados, um conjunto de informações socioeconômicas e urbanas sobre cada um dos municípios capixabas.

Para a gestão pública, é fundamental o conhecimento da realidade, não apenas qualitativamente, mas também no âmbito quantitativo. Do somatório de ambos, nasce o conhecimento técnico-científico, possibilitando uma intervenção mais qualificada tanto no plano local, quanto no regional. Assim, esta série vem contribuir para um maior aprimoramento do olhar dos agentes locais. Quanto mais precisa a visão do “hoje”, mais eficaz será o desenho estratégico do “amanhã” a que se quer chegar.

O objetivo é contribuir para a compreensão da realidade dos municípios e para a identificação dos desafios e potencialidades locais. A observação atenta da evolução dos indicadores de desenvolvimento municipais permite, ademais, que sejam avaliados resultados das políticas públicas. Conseqüentemente, faculta efetivar ações capazes de promover a melhoria permanente do processo de formulação dessas políticas e de racionalizar a aplicação dos recursos públicos. Contribui ainda para a valorização da prática de planejamento nos municípios.

A série Perfil Municipal traz informações que envolvem os principais aspectos geográficos, demográficos, sociais, infraestruturais, econômicos e de finanças públicas, além de elementos da vida política local. Ao final são mostrados mapas temáticos, com dados sobre sistema viário, uso e ocupação do solo, área urbana, comunidades, utilizando ferramenta de geoprocessamento, tendo por base o Sistema de Dados Georreferenciados do Estado do Espírito Santo (Geobases).

Mais do que colocar um instrumento à disposição de gestores públicos e formuladores de políticas públicas, pretende-se com esta série oferecer à sociedade uma variedade de indicadores para seu autoconhecimento, visando à melhoria das instituições locais.



Estátua Sagrado Coração de Jesus

CARACTERÍSTICAS GERAIS

Aspectos históricos

Tabela 1 - Ato, data de criação e instalação do município

Criação do município		Data de instalação	Município de origem
Ato	Data		
Lei nº 4.063	06/05/1988	01/01/1989	Cachoeiro de Itapemirim

Fonte: Instituto Jones dos Santos Neves - IJSN.

Posição e extensão

Tabela 2 - Situação geográfica

Municípios limítrofes							
Norte	Nordeste	Leste	Sudeste	Sul	Sudoeste	Oeste	Noroeste
Domingos Martins	Alfredo Chaves	Alfredo Chaves e Rio Novo do Sul	Rio Novo do Sul	Itapemirim	Cachoeiro de Itapemirim	Cachoeiro de Itapemirim e Castelo	Castelo

Fonte: Instituto Jones dos Santos Neves - IJSN.

Tabela 3 - Informações territoriais

Área		Densidade demográfica ¹ (hab./km ²)	Altitude média da sede (m)	Extensão rodoviária do município em relação à capital (km)	Distância em linha reta à capital (km)
Absoluta (km ²)	Relativa (%)				
414,74	0,90	44,94	650	110,08	79,87

Fonte: IBGE. Estimativas das populações residentes 2009.
 PNUD/IPEA/FGV. Atlas do Desenvolvimento Humano no Brasil.
 DER-ES.

Elaboração: Instituto Jones dos Santos Neves - IJSN.

Nota: (1) Relativa ao ano de 2009.

Características ambientais

Tabela 4 - Componentes ambientais

Relevo	Vegetação
O relevo do município varia de fortemente ondulado a montanhosos, com solos classificados como Latossolo Vermelho Amarelo Distrófico e Brunizem Avermelhado Eutrófico.	A formação vegetal do município é composta por Floresta Ombrófila Densa de Montana, vegetação secundária sem palmeiras, agricultura e pastagens.

Fonte: Projeto Radam Brasil - IBGE - 1983.

Secretaria de Estado de Ações Estratégicas e Planejamento - Informações Municipais - 1993.

Elaboração: Instituto Jones dos Santos Neves - IJSN.

Tabela 5 - Recursos hídricos

Rios	Bacias
Principais rios do município: Fruteira e Novo.	As bacias que compõem hidrografia do município é a dos rios Novo e Itapemirim, com área aproximada de 184,0 e 233,0 Km ² respectivamente.

Fonte: Projeto Radam Brasil - IBGE - 1983.

Secretaria de Estado de Ações Estratégicas e Planejamento - Informações Municipais - 1993.

Elaboração: Instituto Jones dos Santos Neves - IJSN.

Divisão político-administrativa

Tabela 6 - Divisão territorial

Códigos	Distritos ¹
320503605	Vargem Alta
320503610	Alto Castelinho
320503615	Jaciguá
320503620	Prosperidade
320503625	São José de Fruteiras

Fonte: IBGE.

Elaboração: Instituto Jones dos Santos Neves - IJSN.

Nota: (1) Divisão territorial de 2007.

Tabela 7 - Regionalização

Macrorregião de planejamento	Microrregião administrativa de gestão
Sul	Pólo Cachoeiro

Fonte: Instituto Jones dos Santos Neves - IJSN.



Cachoeira do Caiado



Vista parcial do município

ASPECTOS DEMOGRÁFICOS E SOCIAIS

Demografia

Tabela 8 - População residente, segundo situação de domicílio e sexo - 2000/2009

Discriminação	2000		2009	
	Nº	%	Nº	%
Total	17.376	100,00	18.637	100,00
Urbana	4.922	28,33
Rural	12.454	71,67
Total	17.376	100,00	18.637	100,00
Homens	9.152	52,67
Mulheres	8.224	47,33

Fonte: IBGE. Censo Demográfico 2000.
 IBGE. Estimativas das populações residentes 2009.
 Elaboração: Instituto Jones dos Santos Neves - IJSN.

Tabela 9 - Taxa geométrica de crescimento anual da população - 1991 a 2000 e 2000 a 2009

1991 a 2000	2000 a 2009
3,20	0,78

Fonte: IBGE. Censo Demográfico 1991/2000.
 IBGE. Estimativas das populações residentes 2009.
 Elaboração: Instituto Jones dos Santos Neves - IJSN.



Tabela 10 - População dos distritos por situação de domicílio, segundo sexo - 2000

Distrito	Sexo	Urbana		Rural		Total	
		Nº	%	Nº	%	Nº	%
Vargem Alta	Total	1.487	100,00	2.405	100,00	3.892	100,00
	Homens	757	50,91	1.270	52,81	2.027	52,08
	Mulheres	730	49,09	1.135	47,19	1.865	47,92
Alto Castelinho	Total	621	100,00	1.423	100,00	2.044	100,00
	Homens	322	51,85	752	52,85	1.074	52,54
	Mulheres	299	48,15	671	47,15	970	47,46
Jaciguá	Total	1.633	100,00	3.853	100,00	5.486	100,00
	Homens	822	50,34	2.082	54,04	2.904	52,93
	Mulheres	811	49,66	1.771	45,96	2.582	47,07
Prosperidade	Total	401	100,00	1.956	100,00	2.357	100,00
	Homens	227	56,61	1.066	54,50	1.293	54,86
	Mulheres	174	43,39	890	45,50	1.064	45,14
São José de Fruteiras	Total	780	100,00	2.817	100,00	3.597	100,00
	Homens	364	46,67	1.490	52,89	1.854	51,54
	Mulheres	416	53,33	1.327	47,11	1.743	48,46

Fonte: IBGE. Censo Demográfico 2000.

Elaboração: Instituto Jones dos Santos Neves - IJSN.

Tabela 11 - Estrutura etária da população - 2000/2007

Em %

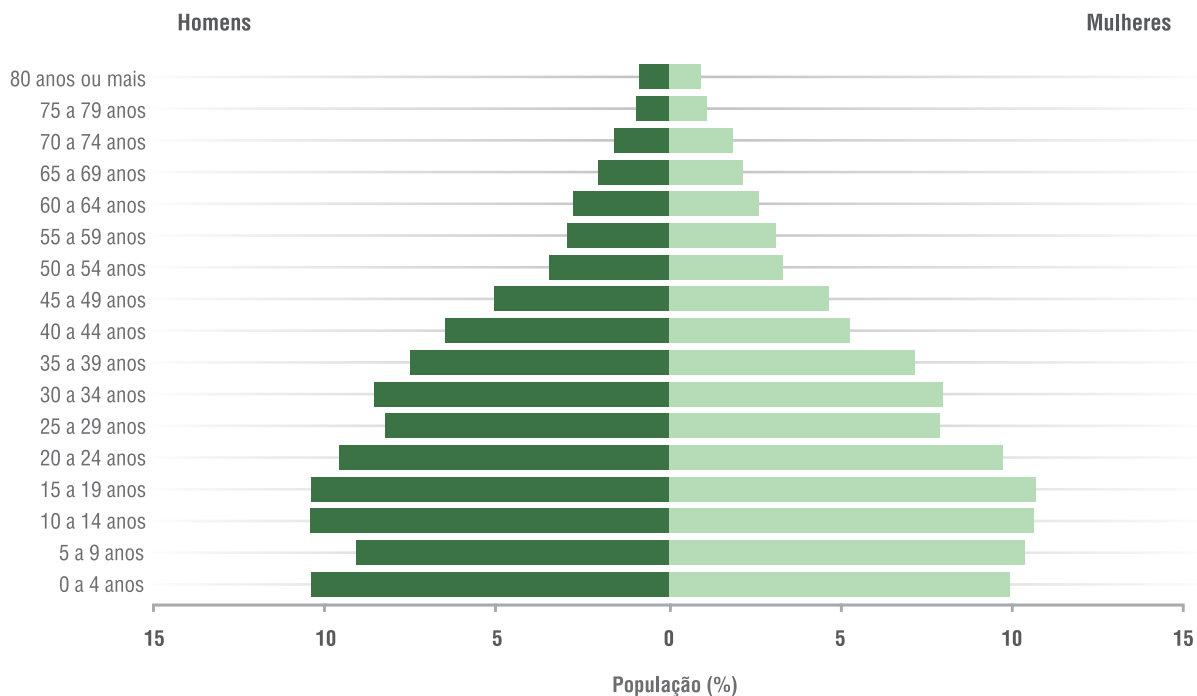
Faixas etárias	2000	2007
Total	100,00	100,00
Menor de 1 ano	1,97	1,68
1 a 4 anos	8,20	6,16
5 a 9 anos	9,73	9,59
10 a 14 anos	10,49	8,90
15 a 19 anos	10,49	9,40
20 a 24 anos	9,68	9,50
25 a 29 anos	8,11	9,34
30 a 49 anos	26,49	27,54
50 a 59 anos	6,42	8,58
60 a 64 anos	2,68	2,48
65 a 69 anos	2,10	2,43
70 a 79 anos	2,74	3,13
80 anos ou mais	0,90	1,27
Idade ignorada	-	0,01

Fonte: IBGE. Censo Demográfico 2000.

IBGE. Contagem da População 2007.

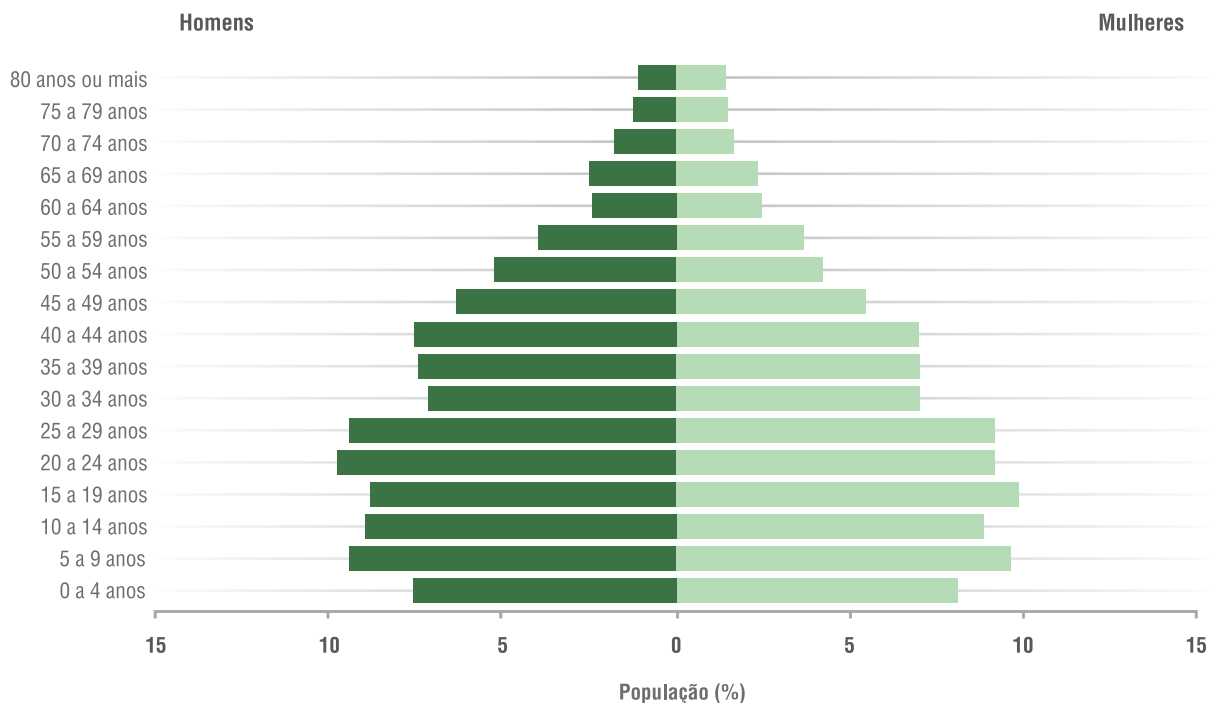
Elaboração: Instituto Jones dos Santos Neves - IJSN.

Figura 1 - Pirâmide etária - 2000



Fonte: IBGE, Censo Demográfico 2000.
 Elaboração: Instituto Jones dos Santos Neves - IJSN.

Figura 2 - Pirâmide etária - 2007



Fonte: IBGE, Contagem da População 2007.
 Elaboração: Instituto Jones dos Santos Neves - IJSN.

Tabela 12 - Indicadores demográficos - 2000/2007

Discriminação	2000	2007
Taxa de urbanização ¹	28,33	30,47
Razão de sexo ²	111,28	106,69
Razão de dependência ³	56,60	49,62

Fonte: IBGE. Censo Demográfico 2000.
IBGE. Contagem da População 2007.

Elaboração: Instituto Jones dos Santos Neves - IJSN.

Notas: (1) Percentual da população da área urbana em relação à população total.

(2) Razão entre o número de homens e o número de mulheres em uma população.

(3) Razão entre a população considerada inativa (0 a 14 anos e 65 anos ou mais de idade) e a população potencialmente ativa (15 a 64 anos de idade).

Tabela 13 - Estoque de migrantes, segundo origem - 2000

Origem	Nº
Total	5.898
Municípios do Espírito Santo	5.178
Outros estados e países estrangeiros	720

Fonte: IBGE. Microdados do Censo Demográfico 2000.

Elaboração: Instituto Jones dos Santos Neves - IJSN.

Tabela 14 - Estoque de migrantes externos, por local de nascimento - 2000

Local de nascimento	Nº	%
Total	720	100,00
RJ	273	37,91
MG	268	37,22
BA	67	9,31
SP	45	6,25
Demais estados	67	9,31

Fonte: IBGE. Microdados do Censo Demográfico 2000.

Elaboração: Instituto Jones dos Santos Neves - IJSN.

Habitação

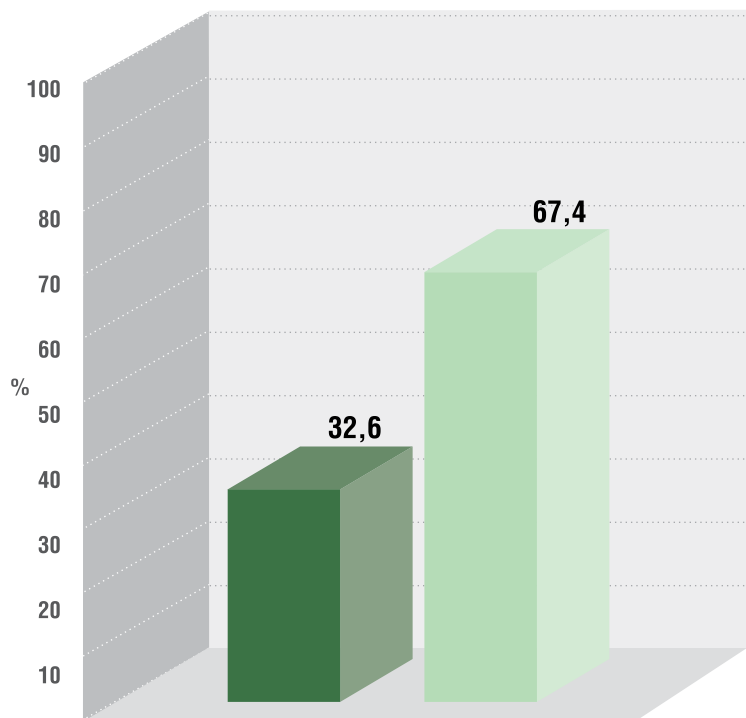
Tabela 15 - Número de domicílios particulares permanentes e média de moradores por domicílios - 2007

Situação do domicílio	Número de domicílios	Média de moradores dos domicílios
Total	4.954	3,58
Urbana	1.615	3,34
Rural	3.339	3,70

Fonte: IBGE. Contagem da População 2007.

Elaboração: Instituto Jones dos Santos Neves - IJSN.

Figura 3 - Número de domicílios particulares permanentes - 2007



Fonte: IBGE. Contagem da População 2007.

Elaboração: Instituto Jones dos Santos Neves - IJSN.

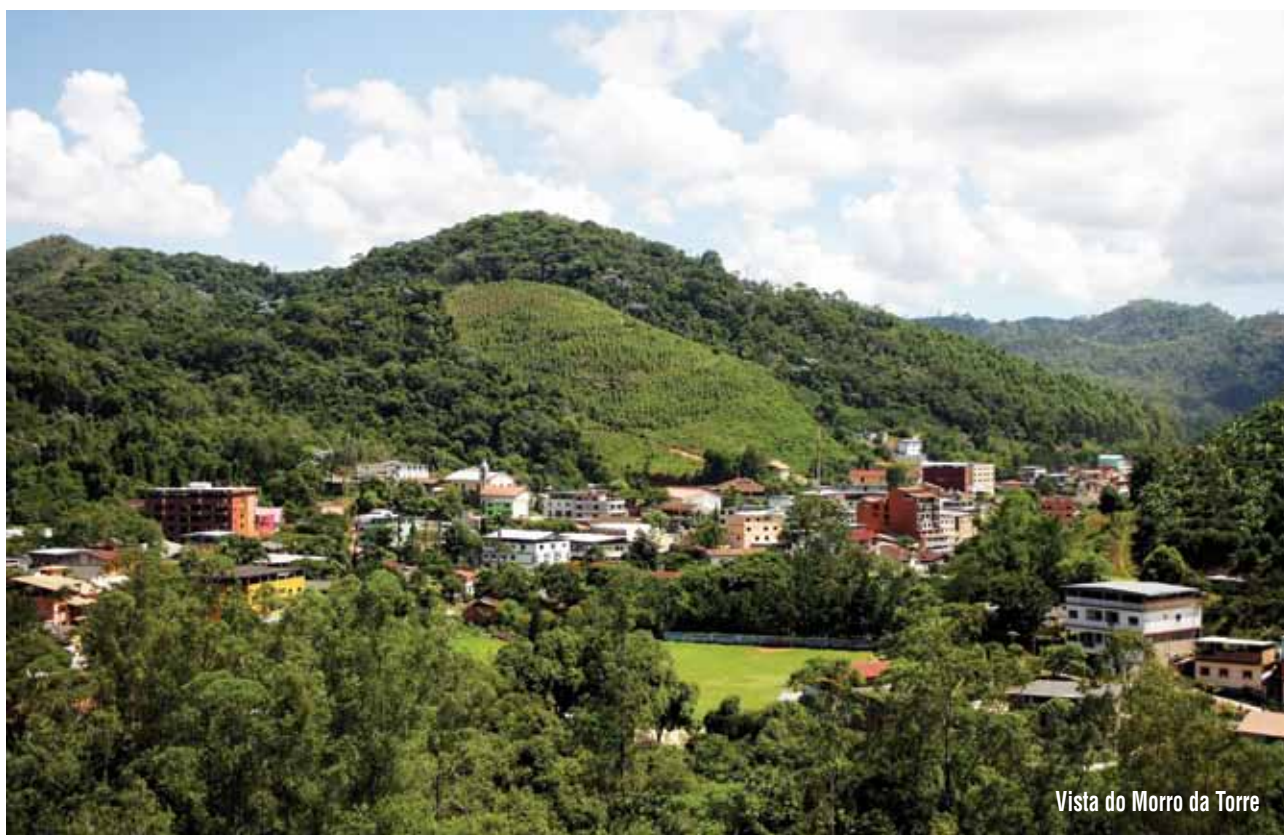


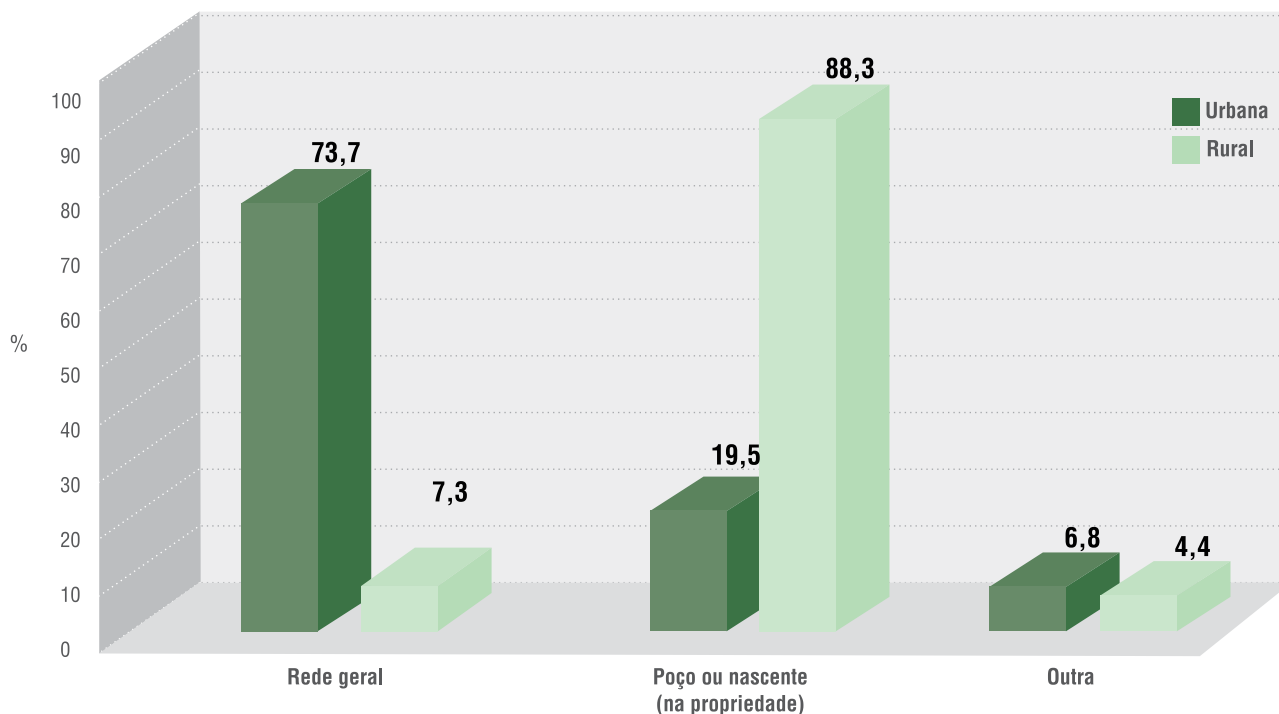
Tabela 16 - Domicílios particulares permanentes, segundo formas de abastecimento de água - 2000

Origem do abastecimento de água		Canalização	Urbana	Rural	Total
Total			1.349	3.070	4.419
Rede geral	Total		994	223	1.217
	Canalizada em pelo menos um cômodo		983	223	1.206
	Canalizada só na propriedade ou terreno		11	-	11
Poço ou nascente (na propriedade)	Total		263	2.712	2.975
	Canalizada em pelo menos um cômodo		257	2.651	2.908
	Canalizada só na propriedade ou terreno		-	61	61
	Não canalizada		6	-	6
Outra	Total		92	135	227
	Canalizada em pelo menos um cômodo		81	127	208
	Canalizada só na propriedade ou terreno		-	8	8
	Não canalizada		11	-	11

Fonte: IBGE. Microdados do Censo Demográfico 2000.

Elaboração: Instituto Jones dos Santos Neves - IJSN.

Figura 4 - Domicílios particulares permanentes, segundo formas de abastecimento de água - 2000



Fonte: IBGE. Microdados do Censo Demográfico 2000.

Elaboração: Instituto Jones dos Santos Neves - IJSN.

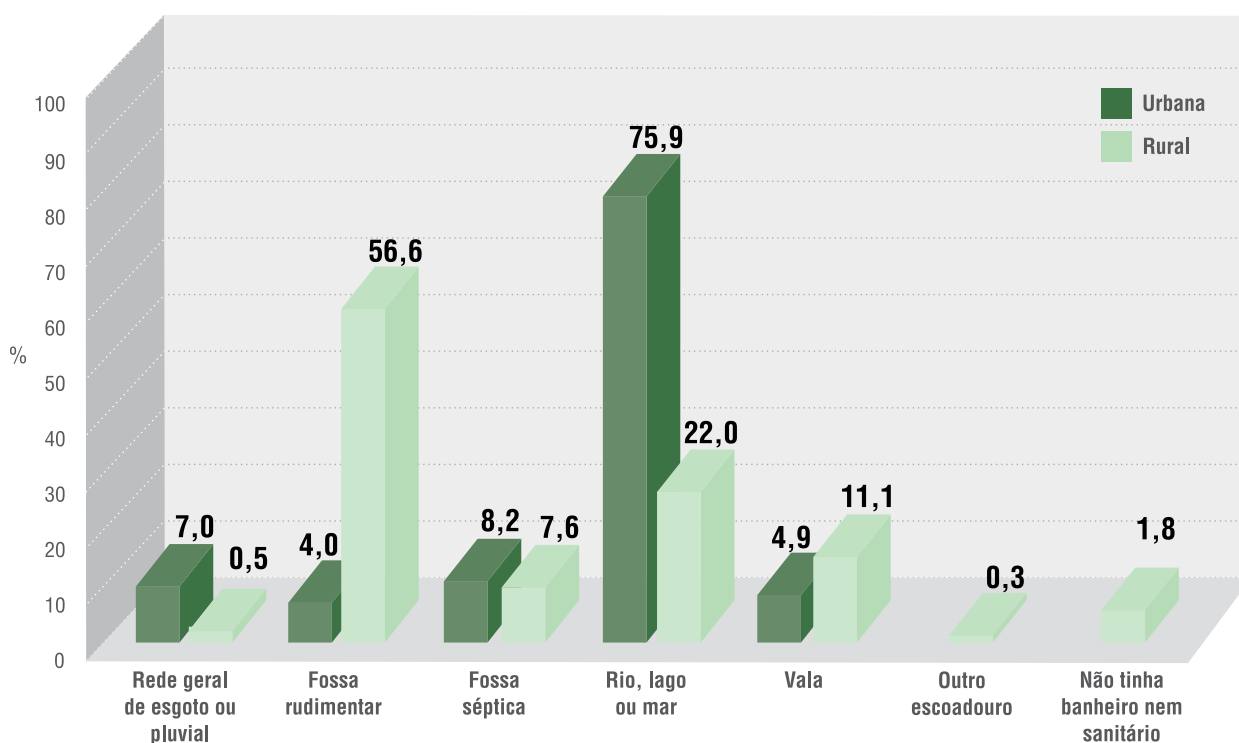
Tabela 17 - Domicílios particulares permanentes, segundo formas de esgotamento sanitário - 2000

Forma de esgotamento	Urbana	Rural	Total
Total	1.349	3.070	4.419
Rede geral de esgoto ou pluvial	94	16	110
Fossa rudimentar	54	1.739	1.793
Fossa séptica	111	233	344
Rio, lago ou mar	1.024	676	1.700
Vala	66	342	408
Outro escoadouro	-	10	10
Não tinha banheiro nem sanitário	-	54	54

Fonte: IBGE. Microdados do Censo Demográfico 2000.

Elaboração: Instituto Jones dos Santos Neves - IJSN.

Figura 5 - Domicílios particulares permanentes, segundo formas de esgotamento sanitário - 2000



Fonte: IBGE. Microdados do Censo Demográfico 2000.

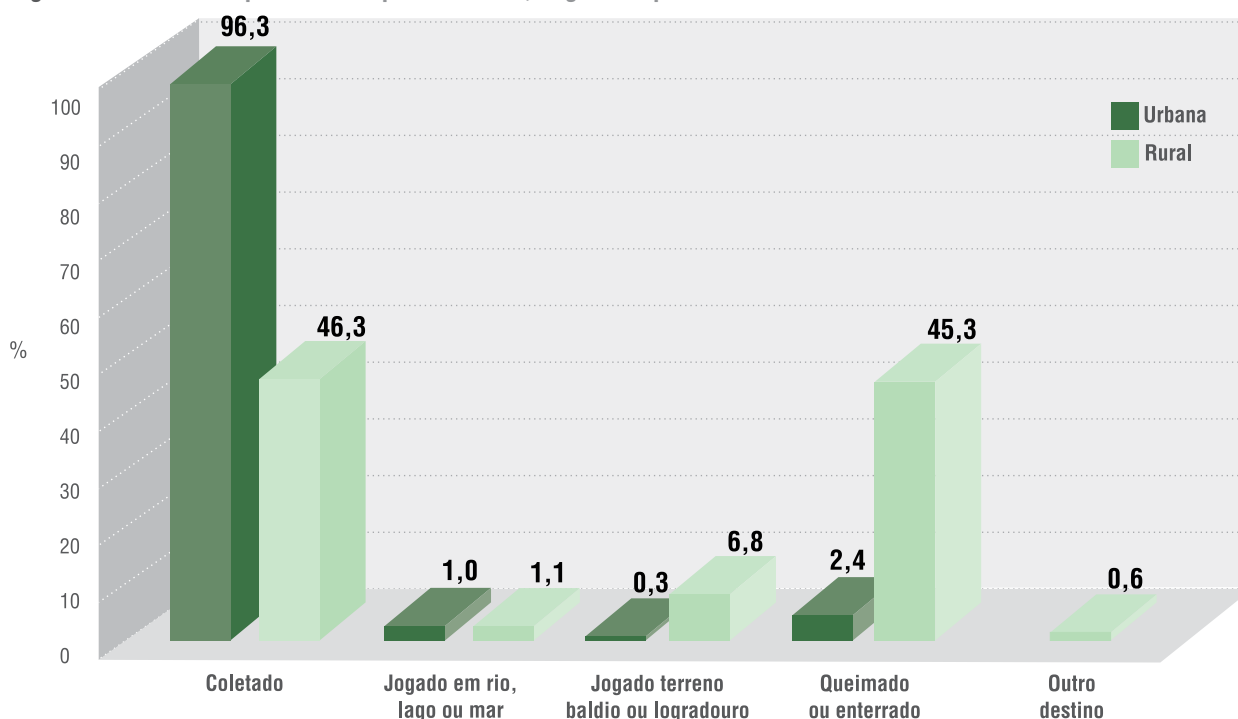
Elaboração: Instituto Jones dos Santos Neves - IJSN.

Tabela 18 - Domicílios particulares permanentes, segundo tipo de destino do lixo - 2000

Destino do lixo	Urbana	Rural	Total
Total	1.349	3.070	4.419
Coletado	1.299	1.421	2.720
Jogado em rio, lago ou mar	14	32	46
Jogado terreno baldio ou logradouro	4	208	212
Queimado ou enterrado	32	1.390	1.422
Tem outro destino	-	19	19

Fonte: IBGE. Microdados do Censo Demográfico 2000.

Elaboração: Instituto Jones dos Santos Neves - IJSN.

Figura 6 - Domicílios particulares permanentes, segundo tipo de destino do lixo - 2000

Fonte: IBGE. Microdados do Censo Demográfico 2000.

Elaboração: Instituto Jones dos Santos Neves - IJSN.

Tabela 19 - Déficit habitacional por situação de domicílio e por faixa de renda familiar - 2000

Faixa de renda familiar	Rural				Urbana				Déficit total
	Coabitação	Cômodos alugados e cedidos	Domicílios improvisados	Déficit Rural	Coabitação	Cômodos alugados e cedidos	Domicílios improvisados	Déficit urbano	
Total	170	10	11	191	106	13	-	119	310
0-3 SM	96	10	5	111	29	13	-	42	153
Mais de 3 a 5 SM	25	-	-	25	42	-	-	42	67
Mais de 5 a 10 SM	39	-	6	45	30	-	-	30	75
Acima de 10 SM	10	-	-	10	5	-	-	5	15

Fonte: IBGE. Microdados do Censo Demográfico 2000.

Elaboração: Instituto Jones dos Santos Neves - IJSN.

Tabela 20 - Déficit habitacional relativo - 2000

Discriminação	Valor
Vargem Alta	7,01
Espírito Santo	7,13

Fonte: IBGE. Microdados do Censo Demográfico 2000.

Elaboração: Instituto Jones dos Santos Neves - IJSN.

Saúde

Tabela 21 - Unidades de saúde ligadas ao Sistema Único de Saúde, por tipo de prestador - Abril/2009

Tipo de prestador	Número de prestadores	%
Total	18	100,00
Público	6	33,33
Filantrópico	-	-
Privado	11	61,11
Sindicato	1	5,56

Fonte: DATASUS. Cadastro Nacional de Estabelecimentos de Saúde - Abril/2009.

Elaboração: Instituto Jones dos Santos Neves - IJSN.

Tabela 22 - Unidades de saúde ligadas ao Sistema Único de Saúde, por tipo de unidade - Abril/2009

Tipo de unidade	Quantidade	%
Total	18	100,00
Centro de regulação de serviços de saúde	-	-
Centro de saúde/unidade básica de saúde	5	27,78
Centro de atenção psicossocial	-	-
Clínica especializada/ambulatório especializado	1	5,56
Consultório isolado	5	27,78
Farmácia popular	-	-
Hospital dia	-	-
Hospital especializado	-	-
Hospital geral	1	5,56
Policlínica	-	-
Posto de saúde	2	11,11
Pronto Socorro Geral	-	-
Secretaria de Saúde	-	-
Unidade de serviço de apoio de diagnose e terapia	4	22,22
Unidade de vigilância em saúde	-	-
Unidade móvel terrestre	-	-
Unidade mista de atenção básica	-	-

Fonte: DATASUS. Cadastro Nacional de Estabelecimentos de Saúde - Abril/2009.

Elaboração: Instituto Jones dos Santos Neves - IJSN.

Tabela 23 - Ocupações de nível superior - Abril/2009

Discriminação	Quantidade	%
Total	37	100,00
Anestesista	-	-
Assistente social	3	8,11
Bioquímico/Farmacêutico	2	5,41
Cirurgião dentista	10	27,02
Cirurgião geral	-	-
Clínico geral	2	5,41
Enfermeiro	12	32,42
Fisioterapeuta	2	5,41
Fonoaudiólogo	-	-
Ginecologista	-	-
Médicos (outras especialidades)	2	5,41
Médico da Família	3	8,11
Nutricionista	1	2,70
Pediatra	-	-
Psicólogo	-	-
Psiquiatra	-	-
Radiologista	-	-
Sanitarista	-	-
Outras ocupações	-	-

Fonte: DATASUS. Cadastro Nacional de Estabelecimentos de Saúde - Abril/2009.

Elaboração: Instituto Jones dos Santos Neves - IJSN.



Exame clínico

Tabela 24 - Profissionais de saúde de nível médio/técnico - 2008

Discriminação	Quantidade	%
Total	110	100,00
Agente administrativo	-	-
Agente comunitário	62	56,36
Agente de saúde pública/ Agente de saneamento	2	1,82
Atendente de enfermagem/ Auxiliar de serviços diversos	1	0,91
Auxiliar de vigilância sanitária	-	-
Auxiliar administrativo	-	-
Auxiliar de análises clínicas	1	0,91
Auxiliar de enfermagem	22	20,00
Auxiliar de banco de sangue	-	-
Atendente de consultório dentário	5	4,55
Guarda de endemias/ Agente de zoonoses	-	-
Outras ocupações nível técnico e auxiliar em saúde	1	0,91
Técnico administrativo	-	-
Técnico de enfermagem do PSF	-	-
Técnico de enfermagem em geral	5	4,55
Técnico de higiene dental	7	6,35
Técnico em radiologia	1	0,91
Técnico em laboratório	3	2,73

Fonte: DATASUS. Cadastro Nacional de Estabelecimentos de Saúde - 2008.

Elaboração: Instituto Jones dos Santos Neves - IJSN.

Tabela 25 - Programa Saúde da Família - Abril/2009

Discriminação	Número de equipes de Vargem Alta	Número de equipes do Espírito Santo
Total	5	692
Equipe de Saúde da Família	3	172
Equipe Saúde Família com saúde bucal (Mod I)	2	374
Equipe Saúde Família com saúde bucal (Mod II)	-	1
Equipe agentes comunitários de saúde	-	142
Equipe atenção à saúde do sistema penitenciário	-	3

Fonte: DATASUS. Cadastro Nacional de Estabelecimentos de Saúde - Abril/2009.

Elaboração: Instituto Jones dos Santos Neves - IJSN.

Tabela 26 - Indicadores de saúde - 2000/2008

Indicadores	2000		2008 ¹	
	Vargem Alta	Espírito Santo	Vargem Alta	Espírito Santo
Nascidos vivos	347	58.133	315	51.627
Óbitos menores de 1 ano	3	1.083	1	737
Taxa de mortalidade infantil (por 1.000 nascidos vivos)	8,65	18,63	3,17	14,28
Leitos SUS/1.000 hab.	1,84	1,91	1,62	1,66
Médicos/1.000 hab.	0,43	1,68
Dentistas/1.000 hab.	0,49	0,62

Fonte: SESA - ES. DATASUS. Cadastro Nacional de Estabelecimentos de Saúde - 2008.

Elaboração: Instituto Jones dos Santos Neves - IJSN.

Nota: (1) Dados sujeitos a revisão.

Segurança pública

Tabela 27 - Homicídios por sexo, segundo faixa etária - 2008

Faixa etária	Homens	Mulheres	Total
Total	4	1	5
18 a 24 anos	1	-	1
25 a 34 anos	3	-	3
35 a 44 anos	-	1	1

Fonte: GEAC/SESP.

Elaboração: Instituto Jones dos Santos Neves - IJSN.

Tabela 28 - Crimes não-letais contra a pessoa - 2008

Tipo de ocorrência	Número de ocorrências	Taxa por 100.000 habitantes
Total	83	447,83
Lesões corporais	42	226,61
Ameaça	32	172,66
Maus tratos	6	32,37
Rixa	2	10,79
Tentativa de homicídio	1	5,40

Fonte: Polícia Militar/ES.

Elaboração: Instituto Jones dos Santos Neves - IJSN.

Nota: Crimes não-letais contra a pessoa: consistem nos crimes em que não há vítimas fatais, mas implicam danos físicos ou grave ameaça. Incluem as seguintes ocorrências: tentativa de homicídio, lesões corporais, ameaça, maus tratos, estupro, atentado violento ao pudor, corrupção de menores, seqüestro, cárcere privado, rixa e rapto.

Tabela 29 - Crimes violentos contra o patrimônio - 2008

Tipo de ocorrência	Número de ocorrências	Taxa por 100.000 habitantes
Total	2	10,79
Roubo em estabelecimento financeiro	1	5,40
Roubo em residência	1	5,40

Fonte: Polícia Militar/ES.

Elaboração: Instituto Jones dos Santos Neves - IJSN.

Nota: Crimes violentos contra o patrimônio são os crimes praticados por motivações de natureza econômica. As ocorrências incluídas foram: roubo e roubo em coletivo, em estabelecimento comercial, em estabelecimento financeiro, em estabelecimento de ensino, em residência, de veículo, de autocarga, extorsão e extorsão mediante seqüestro.

Tabela 30 - Crimes contra o patrimônio - 2008

Tipo de ocorrência	Número de ocorrências	%
Total	91	100,00
Furto em residência	29	31,87
Furto em estabelecimento comercial	18	19,78
Furto de veículo	16	17,58
Furto	13	14,29
Furto em veículo	11	12,08
Furto em estabelecimento de ensino	3	3,30
Furto em estabelecimento financeiro	1	1,10

Fonte: Polícia Militar/ES.

Elaboração: Instituto Jones dos Santos Neves - IJSN.

Nota: Crimes contra o patrimônio: são os crimes praticados por motivações de natureza econômica. As ocorrências incluídas foram: furto e furto em coletivo, em estabelecimento comercial, em estabelecimento financeiro, em estabelecimento de ensino, em residência, de veículo, em veículo e de autocarga.

Educação

Tabela 31 - Indicadores educacionais da população de 15 anos e mais de idade, por situação de domicílio - 1991/2000

Indicadores	1991			2000		
	Urbana	Rural	Total	Urbana	Rural	Total
Taxa de analfabetismo ¹	15,9	22,5	20,6	8,5	17,2	14,7
Taxa de analfabetismo funcional ²	38,4	45,7	43,5	22,1	36,0	31,9
Média de anos de estudo	4,8	3,4	3,8	6,1	4,3	4,8

Fonte: IBGE. Microdados do Censo Demográfico 1991/2000.

Elaboração: Instituto Jones dos Santos Neves - IJSN.

Notas: (1) Porcentagem de pessoas analfabetas (que não sabem ler e escrever) de um grupo etário em relação ao total de pessoas do mesmo grupo.

(2) Porcentagem de pessoas de um determinado grupo etário que tem uma escolaridade de até 3 anos de estudo em relação ao total de pessoas do mesmo grupo etário.

Tabela 32 - Docentes e matrícula inicial por modalidade de ensino, segundo dependência administrativa - 2008

Dependência administrativa	Ensino fundamental				Ensino médio				Total ¹			
	Docentes		Matrícula inicial		Docentes		Matrícula inicial		Docentes		Matrícula inicial	
	Nº	%	Nº	%	Nº	%	Nº	%	Nº	%	Nº	%
Total	238	100,00	3.399	100,00	100	100,00	661	100,00	338	100,00	4.060	100,00
Federal	-	-	-	-	-	-	-	-	-	-	-	-
Estadual	74	31,09	836	24,60	86	86,00	649	98,18	160	47,34	1.485	36,58
Municipal	150	63,03	2.412	70,96	-	-	-	-	150	44,38	2.412	59,41
Particular	14	5,88	151	4,44	14	14,00	12	1,82	28	8,28	163	4,01

Fonte: MEC/INEP.

Elaboração: Instituto Jones dos Santos Neves - IJSN.

Nota: (1) Refere-se a ensino médio e ensino fundamental.

Tabela 33 - Escolas com equipamentos, por modalidade de ensino - 2006

Discriminação	Ensino fundamental		Ensino médio		Total	
	Pública	Particular	Pública	Particular	Pública	Particular
Com bibliotecas	6	1	2	-	8	1
Com lab. de informática	3	1	2	-	5	1

Fonte: MEC/INEP.

Elaboração: Instituto Jones dos Santos Neves - IJSN.

Tabela 34 - Média de alunos por sala de aula, segundo modalidade de ensino - 2006

Modalidade de ensino	Vargem Alta	Espírito Santo
Ensino fundamental	22,00	24,90
Ensino médio	28,30	33,60

Fonte: MEC/INEP.

Elaboração: Instituto Jones dos Santos Neves - IJSN.

Tabela 35 - Docentes do ensino fundamental, por formação, segundo rede escolar - 2006

Rede escolar	Ensino fundamental completo		Ensino médio completo		Ensino superior completo		Total de professores
	Nº	%	Nº	%	Nº	%	
Privada	-	-	1	8,33	11	91,67	12
Pública	-	-	64	41,29	91	58,71	155

Fonte: MEC/INEP.

Elaboração: Instituto Jones dos Santos Neves - IJSN.

Nota: Considera-se qualificado para o ensino fundamental o professor com nível superior.

O mesmo docente pode atuar em mais de um nível/modalidade de ensino e em mais de um estabelecimento.

Tabela 36 - Docentes do ensino médio, por formação, segundo rede escolar - 2006

Rede escolar	Ensino fundamental completo		Ensino médio completo		Ensino superior completo		Total de professores
	Nº	%	Nº	%	Nº	%	
Privada	-	-	-	-	-	-	-
Pública	-	-	5	9,80	46	90,20	51

Fonte: MEC/INEP.

Elaboração: Instituto Jones dos Santos Neves - IJSN.

Nota: Considera-se qualificado para o ensino fundamental o professor com nível superior.

O mesmo docente pode atuar em mais de um nível/modalidade de ensino e em mais de um estabelecimento.

Tabela 37 - Rendimento escolar no ensino fundamental, segundo rede escolar - 2008

Rede escolar	Aprovado		Reprovado		Abandono		Transferidos		Matrícula
	Nº	%	Nº	%	Nº	%	Nº	%	
Total	2.751	80,94	443	13,03	122	3,59	83	2,44	3.399
Pública	2.613	80,45	438	13,48	122	3,76	75	2,31	3.248
Privada	138	91,39	5	3,31	-	-	8	5,30	151

Fonte: Secretaria de Estado da Educação.

Elaboração: Instituto Jones dos Santos Neves - IJSN.

Tabela 38 - Rendimento escolar no ensino médio, segundo rede escolar - 2008

Rede escolar	Aprovado		Reprovado		Abandono		Transferidos		Matrícula
	Nº	%	Nº	%	Nº	%	Nº	%	
Total	499	75,49	23	3,48	116	17,55	23	3,48	661
Pública	499	76,90	23	3,54	116	17,87	11	1,69	649
Privada	-	-	-	-	-	-	12	100,00	12

Fonte: Secretaria de Estado da Educação.

Elaboração: Instituto Jones dos Santos Neves - IJSN.

Assistência e desenvolvimento social

Tabela 39 - Equipamentos e benefícios sociais - 2009

Discriminação	Vargem Alta	Espírito Santo
Centro de Referência e Assistência Social	1	85
Agência do Trabalhador	-	13
Unidade Nosso Crédito	1	77
Número de famílias atendidas pelo Bolsa Família	927	180.418
Número de famílias cadastradas no CADÚNICO ¹	1.785	308.742

Fonte: SETADES/MDS.

Elaboração: Instituto Jones dos Santos Neves - IJSN.

Nota: (1) CADÚNICO significa cadastro único para os programas sociais do governo federal.

Tabela 40 - Índices de desenvolvimento

Índices	Valor	Posição no ranking estadual
Índice de Desenvolvimento Humano Municipal (IDHM) - 2000	0,727	39º
Índice de Desenvolvimento Social (IDS) - 2000	0,6701	22º
Índice Firjan de Desenvolvimento Municipal (IFDM) - 2005	0,6710	36º
Índice de Carência em Saneamento Básico Rural (ICSB) - 2000	0,576	10º
Índice de Carência em Saneamento Básico Urbano (ICSB) - 2000	0,548	32º
Índice de Desenvolvimento Urbano (IDU) - 2009	0,349	54º
Índice de Desenvolvimento Infantil (IDI) - 2004	0,699	44º

Fonte: PNUD/IPEA/FGV.

IJSN.

FIRJAN.

Unicef.

Elaboração: Instituto Jones dos Santos Neves - IJSN.



Construção do Ginásio Poliesportivo Coberto

INFRA-ESTRUTURA

Saneamento

Tabela 41 - Abastecimento de água - 2008

Discriminação	Total	Total/habitante
Registro de ligações de água	1.985	0,11
Registro de economias de água	2.449	0,13
Volume consumido (m³)	24.737	1,33
Volume produzido (m³)	30.610	1,65

Fonte: SAAE - Vargem Alta.

Elaboração: Instituto Jones dos Santos Neves - IJSN.

Energia elétrica

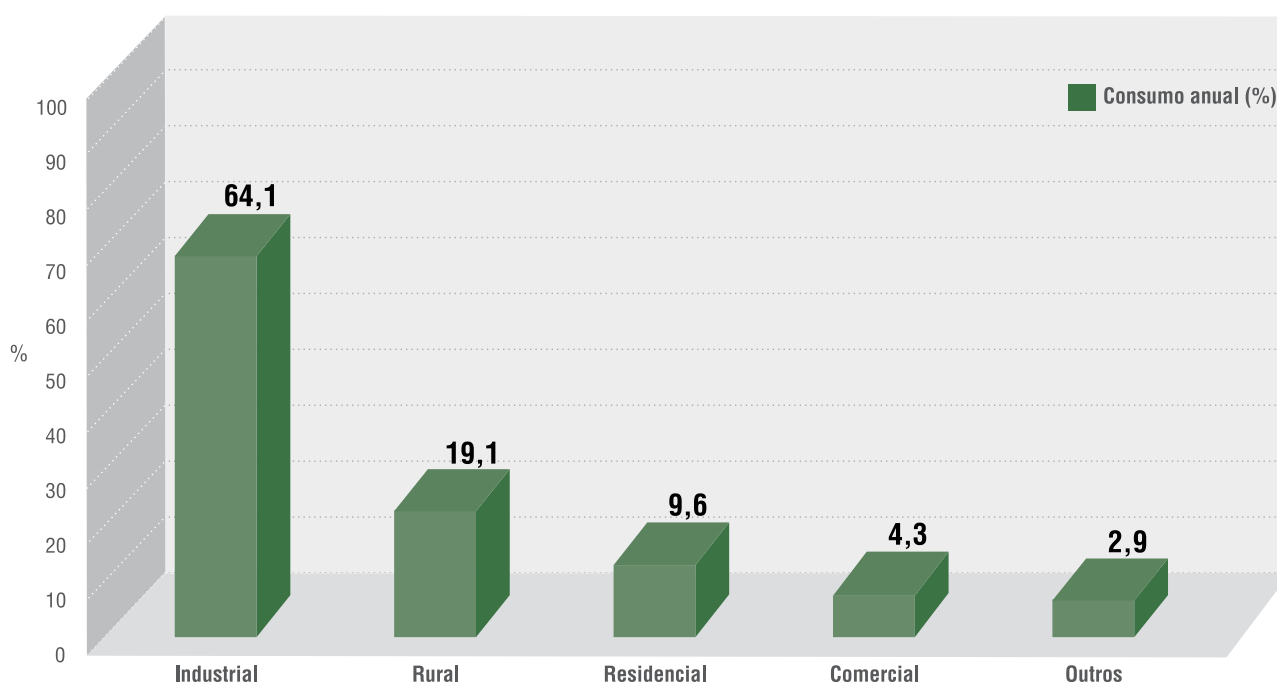
Tabela 42 - Consumo e consumidores de energia elétrica, segundo classes de consumo - 2008

Classes de consumo	Consumo anual (KWh)	%	Número de consumidores	%
Total	42.560.460	100,00	6.244	100,00
Industrial	27.289.340	64,12	130	2,08
Rural	8.149.834	19,15	3.001	48,06
Residencial	4.071.320	9,57	2.621	41,98
Comercial	1.810.307	4,25	385	6,17
Outros	1.239.659	2,91	107	1,71

Fonte: Escelsa.

Elaboração: Instituto Jones dos Santos Neves - IJSN.

Figura 7 - Consumo anual de energia elétrica, segundo classes de consumo - 2008



Fonte: Escelsa.

Elaboração: Instituto Jones dos Santos Neves - IJSN.



ECONOMIA E FINANÇAS



Agropecuária

Tabela 43 - Valor da produção agrícola em moeda corrente - 2000/2007

Atividade	2000		2007	
	Mil Reais	%	Mil Reais	%
Total	25.978	100,00	49.952	100,00
Lavoura permanente	24.713	95,12	46.473	93,03
Lavoura temporária	1.020	3,93	2.677	5,36
Extração vegetal	30	0,12	14	0,03
Silvicultura	215	0,83	788	1,58

Fonte: IBGE/PAM/PEVS.

Elaboração: Instituto Jones dos Santos Neves - IJSN.

Tabela 44 - Área colhida da lavoura - 2000/2007

Tipo de lavoura	2000	2007
	ha	ha
Total	19.375	18.159
Lavoura permanente	18.430	16.534
Lavoura temporária	945	1.625

Fonte: IBGE/PAM.

Elaboração: Instituto Jones dos Santos Neves - IJSN.

Tabela 45 - Agricultura e produção florestal - 2007

Produto	Produção		Produtividade¹
	Unidade	Quantidade	
Lavoura permanente			
Abacate	Tonelada	1.000	10,00
Banana	Tonelada	6.720	8,40
Café (em grão)	Tonelada	12.588	0,81
Laranja	Tonelada	360	18,00
Tangerina	Tonelada	210	21,00
Uva	Tonelada	36	9,00
Lavoura temporária			
Arroz (em casca)	Tonelada	10	2,00
Batata-inglesa	Tonelada	60	12,00
Cana-de-açúcar	Tonelada	1.200	40,00
Feijão (em grão)	Tonelada	426	0,60
Mandioca	Tonelada	500	12,50
Milho (em grão)	Tonelada	1.680	2,10
Tomate	Tonelada	2.450	70,00
Silvicultura			
Lenha	Metro cúbico	4.785	...
Madeira em tora para outras finalidades	Metro cúbico	4.515	...
Madeira em tora para papel e celulose	Metro cúbico	5.473	...
Extração vegetal			
Lenha	Metro cúbico	163	...
Madeira em tora	Metro cúbico	84	...

Fonte: IBGE/PEVS/PAM.

Elaboração: Instituto Jones dos Santos Neves - IJSN.

Nota: (1) Quantidade por ha de área colhida.

Tabela 46 - Pecuária - 2007

Discriminação	Unidade	Quantidade
Rebanho		
Asinino	Cabeças	3
Bovino	Cabeças	4.685
Caprino	Cabeças	125
Coelhos	Cabeças	150
Equino	Cabeças	215
Galinhas	Cabeças	2.850
Galos, frangas, frangos e pintos	Cabeças	7.160
Muar	Cabeças	32
Ovino	Cabeças	120
Suíno	Cabeças	10.663
Vacas ordenadas		
Vacas ordenhadas	Cabeças	1.150
Produtos de origem animal		
Leite	Mil litros	1.481
Mel de abelha	Quilograma	1.090
Ovos de galinha	Mil dúzias	13

Fonte: IBGE/PPM.

Elaboração: Instituto Jones dos Santos Neves - IJSN.

Estrutura empresarial

Tabela 47 - Estrutura empresarial - 2006

Empresas	Número de unidades locais	Pessoal ocupado total	Pessoal ocupado assalariado	Salários anuais (R\$ Mil)
Total	507	3.091	2.474	24.124
Agricultura, pecuária, silvicultura e exploração florestal	3	3	1	4
Indústrias extrativas	63	506	434	4.092
Indústrias de transformação	115	1.057	854	7.585
Produção e distribuição de eletricidade, gás e água	2
Construção	11	23	11	71
Comércio, reparação de veículos automotores, objetos pessoais e domésticos	183	523	277	1.507
Alojamento e alimentação	29	122	86	866
Transporte, armazenagem e comunicações	15	43	27	196
Intermediação financeira, seguros, previdência complementar e serviços relacionados	7	16	16	628
Atividades imobiliárias, aluguéis e serviços prestados às empresas	16	31	15	100
Administração pública, defesa e seguridade social	4	718	718	8.704
Educação	9	16	12	110
Saúde e serviços sociais	3	7	3	10
Outros serviços coletivos, sociais e pessoais	47	16	10	65

Fonte: IBGE. Cadastro Central de Empresas 2006.

Elaboração: Instituto Jones dos Santos Neves - IJSN.

Nota: Os dados com menos de 3 (três) informantes estão desidentificados com o caracter "...".

Frota de veículos

Tabela 48 - Frota de veículos, por tipo e com placa - 2001 e 2008

Tipo de veículo	2001					2008				
	Vargem Alta		Espírito Santo		Participação da frota de Vargem Alta em relação à frota do ES (%)	Vargem Alta		Espírito Santo		Participação da frota de Vargem Alta em relação à frota do ES (%)
	Nº	%	Nº	%		Nº	%	Nº	%	
Total	3.003	100,00	548.985	100,00	0,55	5.818	100,00	1.052.155	100,00	0,55
Automóvel	1.558	51,88	322.093	58,67	0,48	2.504	43,04	554.701	52,72	0,45
Bonde	-	-	38	0,01	-	-	-	27	0,00	-
Caminhão	226	7,53	35.324	6,43	0,64	348	5,98	50.153	4,77	0,69
Caminhão trator	24	0,80	5.034	0,92	0,48	63	1,08	11.390	1,08	0,55
Caminhonete	103	3,43	10.259	1,87	1,00	599	10,30	79.169	7,52	0,76
Camioneta	346	11,52	51.845	9,44	0,67	103	1,77	27.902	2,65	0,37
Chassis plataforma	-	-	216	0,04	-	-	-	112	0,01	-
Ciclomotor	-	-	419	0,08	-	-	-	676	0,06	-
Micro-ônibus	1	0,03	1.945	0,35	0,05	14	0,24	4.324	0,41	0,32
Motocicleta	690	22,98	88.571	16,13	0,78	1.798	30,90	232.047	22,05	0,77
Motoneta	38	1,27	10.516	1,92	0,36	272	4,68	46.816	4,45	0,58
Ônibus	4	0,13	8.156	1,49	0,05	41	0,70	11.395	1,08	0,36
Quadríciclo	-	-	2	0,00	-	-	-	2	0,00	-
Reboque	6	0,20	7.502	1,37	0,08	11	0,19	13.018	1,24	0,08
Semirreboque	6	0,20	6.659	1,21	0,09	55	0,95	15.126	1,44	0,36
Side-car	-	-	9	0,00	-	-	-	132	0,01	-
Outros	1	0,03	94	0,02	1,06	1	0,02	62	0,01	1,61
Trator de esteira	-	-	-	-	-	-	-	8	0,00	-
Trator de rodas	-	-	213	0,04	-	-	-	824	0,08	-
Triciclo	-	-	43	0,01	-	-	-	97	0,01	-
Utilitário	-	-	47	0,01	-	9	0,15	4.174	0,40	0,22

Fonte: Departamento Nacional de Trânsito - DENATRAN - 2001 e 2008.

Elaboração: Instituto Jones dos Santos Neves - IJSN.

Mercado de trabalho e renda

Tabela 49 - Indicadores do mercado de trabalho - 2000

Indicadores	Total
População em idade ativa (10 anos e mais)	13.918
Aposentados	1.384
População economicamente ativa	8.202
População ocupada	7.689
População desocupada ¹	513
Taxa de atividade ²	58,93
Taxa de desocupação ³	6,25

Fonte: IBGE. Microdados do Censo Demográfico 2000. Elaboração: Instituto Jones dos Santos Neves - IJSN.

Notas: (1) Pessoas sem trabalho, mas que haviam tomado alguma providência para conseguir trabalho na semana de referência.

(2) Percentagem das pessoas economicamente ativas em relação às pessoas em idade ativa.

(3) Percentagem das pessoas desocupadas em relação às pessoas economicamente ativas.

Tabela 50 - Distribuição setorial da população ocupada - 2000

Atividades agrupadas	%
Total	100,00
Atividades agropecuárias	48,13
Atividades industriais	22,80
Comércio e reparação	7,90
Atividades de prestação de serviço	21,05
Atividades mal especificadas	0,12

Fonte: IBGE. Microdados do Censo Demográfico 2000.

Elaboração: Instituto Jones dos Santos Neves - IJSN.

Tabela 51 - População ocupada, segundo faixa de rendimento de todos os trabalhos - 2000

Faixa de renda mensal em Salário Mínimo	Total da população ocupada	%
Total	7.689	100,00
Sem rendimentos	742	9,65
Até 1/2 SM	381	4,96
Mais de 1/2 a 1 SM	1.843	23,97
Mais de 1 a 2 SM	2.389	31,07
Mais de 2 a 3 SM	914	11,88
Mais de 3 a 5 SM	839	10,91
Mais de 5 a 10 SM	395	5,13
Mais de 10 a 20 SM	118	1,54
Mais de 20 a 30 SM	5	0,07
Mais de 30 SM	63	0,82

Fonte: IBGE. Microdados do Censo Demográfico 2000.

Elaboração: Instituto Jones dos Santos Neves - IJSN.

Tabela 52 - Famílias, segundo faixa de rendimento mensal familiar per capita - 2000

Faixas de renda mensal familiar per capita em Salários Mínimos	Número de famílias	%
Total	4.696	100,00
Sem rendimentos	77	1,63
Até 1/2 SM	1.196	25,46
Mais de 1/2 a 1 SM	1.480	31,53
Mais de 1 a 2 SM	1.246	26,52
Mais de 2 a 3 SM	340	7,23
Mais de 3 a 5 SM	191	4,06
Mais de 5 a 10 SM	96	2,03
Mais de 10 a 20 SM	43	0,91
Mais de 20 SM	29	0,63

Fonte: IBGE. Microdados do Censo Demográfico 2000.

Elaboração: Instituto Jones dos Santos Neves - IJSN.



Tabela 53 - Emprego formal, segundo atividade - 2007

Atividade (Seção CNAE 2.0)	Vínculos	%
Total	3.051	100,00
Agricultura, pecuária, produção florestal, pesca e aquicultura	198	6,49
Indústrias extrativas	347	11,37
Indústrias de transformação	957	31,37
Eletricidade e gás	2	0,07
Água, esgoto, atividades de gestão de resíduos e descontaminação	8	0,26
Construção	28	0,92
Comércio; reparação de veículos automotores e motocicletas	332	10,88
Transporte, armazenagem e correio	29	0,95
Alojamento e alimentação	62	2,03
Atividades financeiras, de seguros e serviços relacionados	16	0,52
Atividades profissionais, científicas e técnicas	17	0,56
Atividades administrativas e serviços complementares	37	1,21
Administração pública, defesa e seguridade social	944	30,94
Educação	17	0,56
Saúde humana e serviços sociais	44	1,44
Outras atividades de serviços	12	0,39
Serviços domésticos	1	0,03

Fonte: MTE/RAIS.

Elaboração: Instituto Jones dos Santos Neves - IJSN.

Tabela 54 - Rendimento médio mensal do emprego formal, segundo atividade - 2007

Em R\$

Atividade (Seção CNAE 2.0)	Rendimento médio mensal
Total	749,86
Agricultura, pecuária, produção florestal, pesca e aquicultura	533,62
Indústrias extrativas	801,34
Indústrias de transformação	807,41
Eletricidade e gás	3.285,22
Água, esgoto, atividades de gestão de resíduos e descontaminação	1.182,95
Construção	530,76
Comércio; reparação de veículos automotores e motocicletas	558,36
Transporte, armazenagem e correio	623,79
Alojamento e alimentação	622,18
Atividades financeiras, de seguros e serviços relacionados	3.227,49
Atividades profissionais, científicas e técnicas	432,47
Atividades administrativas e serviços complementares	783,16
Administração pública, defesa e seguridade social	745,83
Educação	702,10
Saúde humana e serviços sociais	1.066,00
Outras atividades de serviços	601,63
Serviços domésticos	379,99

Fonte: MTE/RAIS.

Elaboração: Instituto Jones dos Santos Neves - IJSN.

Tabela 55 - Distribuição setorial da massa salarial - 2007

Atividade (Seção CNAE 2.0)	%
Total	100,00
Agricultura, pecuária, produção florestal, pesca e aquicultura	4,62
Indústrias extrativas	12,15
Indústrias de transformação	33,77
Eletricidade e gás	0,29
Água, esgoto, atividades de gestão de resíduos e descontaminação	0,41
Construção	0,65
Comércio; reparação de veículos automotores e motocicletas	8,10
Transporte, armazenagem e correio	0,79
Alojamento e alimentação	1,69
Atividades financeiras, de seguros e serviços relacionados	2,26
Atividades profissionais, científicas e técnicas	0,32
Atividades administrativas e serviços complementares	1,27
Administração pública, defesa e seguridade social	30,77
Educação	0,52
Saúde humana e serviços sociais	2,05
Outras atividades de serviços	0,32
Serviços domésticos	0,02

Fonte: MTE/RAIS.

Elaboração: Instituto Jones dos Santos Neves - IJSN.

Tabela 56 - Indicadores trimestrais do emprego formal - 2008/2009

Período	2008		2009	
	Emprego gerado ¹	Taxa de crescimento no período ² em %	Emprego gerado ¹	Taxa de crescimento no período ² em %
1º trimestre	-37	-1,77	-	-
2º trimestre	4	0,19	27	1,25
3º trimestre	59	2,85
4º trimestre	-27	-1,26
Acumulado no ano	-1	-0,05	27	1,25

Fonte: MTE/CAGED.

Elaboração: Instituto Jones dos Santos Neves - IJSN.

Notas: (1) Saldo entre admissões e desligamentos.

(2) Variação percentual do emprego em relação ao estoque do início do período.

Os dados registrados pelo CAGED referem-se somente ao universo de empregados celetistas.



Prefeitura Municipal de Vargem Alta

Produto Interno Bruto

Tabela 57 - Produto Interno Bruto - 2007

Discriminação	Vargem Alta	Espírito Santo
PIB total a preços de mercado (R\$ Mil)	178.595	60.339.817
PIB per capita (R\$1,00)	9.999	18.003
VA por setor (%)		
Primário	31,0	9,3
Secundário	21,9	34,5
Terciário	47,1	56,3

Fonte: IBGE/Instituto Jones dos Santos Neves - IJSN.

Elaboração: Instituto Jones dos Santos Neves - IJSN.

Finanças municipais

Tabela 58 - Receita Municipal - 2008

Discriminação	Valor corrente (em Mil Reais)
Receitas orçamentárias	41.200,66
Receitas correntes	36.749,78
Receita tributária	1.415,73
IPTU	114,85
ISS	856,24
ITBI	67,27
IRRF	311,85
Taxas	65,52
Outros	0,00
Receitas de transferências correntes	32.368,03
FPM	9.140,73
Royalties + Participações Especiais + FEP ¹	121,89
Cota ICMS	8.819,96
Cota IPVA	422,99
FRDR ²	517,73
Demais Receitas de Transferências Correntes	13.344,72
Outras receitas correntes³	2.966,01
Receitas de capital	573,53
Deduções da receita corrente	3.333,81

Fonte: STN.

Elaboração: Instituto Jones dos Santos Neves - IJSN.

Notas: (1) Fundo Especial de Petróleo.

(2) Fundo para Redução das Desigualdades Regionais.

O governo estadual repassa aos municípios, mensalmente, por meio de decreto anual que fixa percentuais, 30% das suas receitas de royalties de petróleo.

(3) Além de multas e juros da dívida ativa, esta conta engloba outras receitas correntes não descritas na tabela.

Tabela 59 - Despesa Municipal - 2008

Discriminação	Valor corrente (em Mil Reais)
Despesa total	31.069,40
Despesas correntes	25.533,77
Pessoal e encargos	14.828,10
Juros e encargos da dívida	6,13
Outras despesas correntes	10.699,54
Aposentadorias, Reformas e Pensões	-
Serviços de terceiros (PF e PJ)	6.214,38
Material de consumo	3.807,30
Outros	667,86
Despesas de capital	5.535,63
Investimentos	4.768,18
Obras e instalações	3.422,18
Equipamentos e mat. Permanente	980,71
Aquisição de imóveis	365,28
Outros	-
Amortização da Dívida	767,46
Demais despesas de capital	-

Fonte: STN.

Elaboração: Instituto Jones dos Santos Neves - IJSN.

Tabela 60 - Indicadores Fiscais e de Gestão - 2008

Discriminação	%
Capacidade Fiscal¹	100,00
Receitas de Transferências Correntes/Capacidade Fiscal	86,89
Receitas Tributárias/Capacidade Fiscal	4,24
Receitas Correntes Diversas/Capacidade Fiscal	8,88
Despesa com Legislativo/Capacidade Fiscal	2,18
Despesa com Educação/Capacidade Fiscal	31,64
Despesa com Saúde/Capacidade Fiscal	20,41
Capacidade de Investimento/Capacidade Fiscal	21,29
Royalties + Participações Especiais/Capacidade Fiscal	0,36

Fonte: STN.

Elaboração: Instituto Jones dos Santos Neves - IJSN.

Nota: (1) Corresponde às receitas correntes municipais, devidamente deduzidas dos efeitos do FUNDEB.

Tabela 61 - Arrecadação de Impostos Estaduais - 2008

Discriminação	Valor corrente (em R\$ Mil)
Total	4.696,02
ICMS	3.812,67
IPVA	849,60
ITCD	33,75

Fonte: SEFAZ-ES.

Elaboração: Instituto Jones dos Santos Neves - IJSN.



Prefeitura Municipal de Vargem Alta

Tabela 62 - Indicadores de Responsabilidade Fiscal

Discriminação	2008
Receita Corrente Líquida (RCL) (R\$ Mil)	32.771,07
Superávit ou Déficit ¹ (R\$ Mil)	10.131,25
Pessoal/RCL (%)	42,92
Dívida Consolidada Líquida/RCL (%)	-4,01
Resultado Primário/RCL (%)	9,56

Fonte: STN.

Elaboração: Instituto Jones dos Santos Neves - IJSN.

Nota: (1) Corresponde à diferença entre as receitas e despesas orçamentárias.

Tabela 63 - Royalties recebidos pelo município - 2000/2004/2008

Discriminação	2000	2004	2008
Valor em R\$ 1,00 (a preços correntes)	385,78	32.690,75	639.582,64
% sobre total recebido pelos municípios do ES	0,004	0,053	0,247

Fonte: ANP/SPG.

Elaboração: Instituto Jones dos Santos Neves - IJSN.



POLÍTICA

Tabela 64 - Prefeitura

Endereço	Contato
Rua Paulino Francisco Moreira, nº 162 - Centro - CEP: 29295-000	www.vargemalta.es.gov.br Tel: (28) 3528-1010

Fonte: Prefeitura Municipal de Vargem Alta.

Tabela 65 - Prefeito - 2008-2012

Nome	Partido
Elieser Rabello	PT

Fonte: Prefeitura Municipal de Vargem Alta.

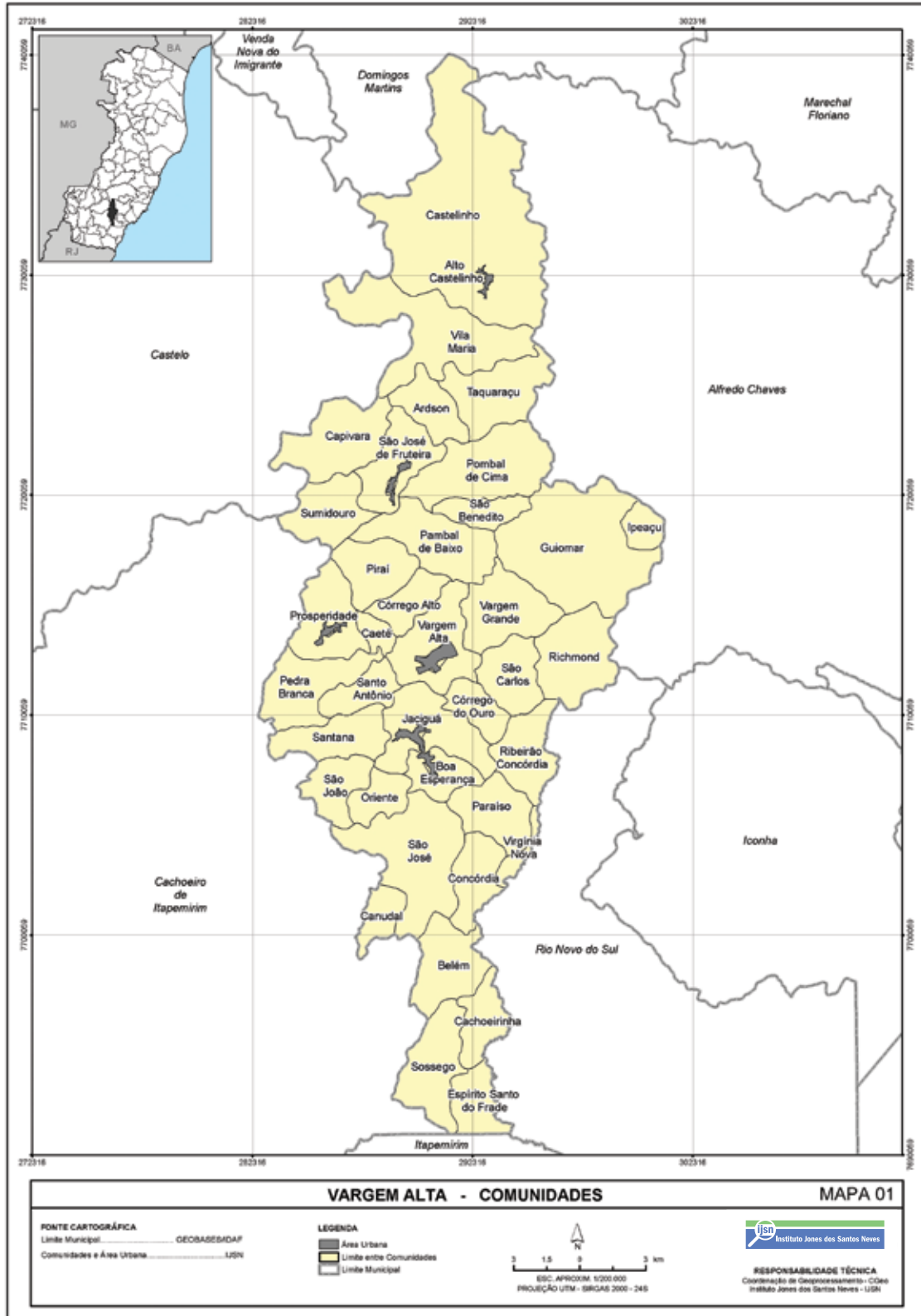
Tabela 66 - Vereadores eleitos - 2008-2012

Nome	Partido
Ademir Demartini	PPS
Daniel Mattos Robles	PMDB
Darli Jaime Fassarella	PSB
Francisco Ignacio Fassarella	PSDB
Getulio Alberto Cypriano	DEM
Israel Bazoni Junior	PTB
José Antonio Cezatti	PT
Luciano Quintino	PPS
Runier Solimar Scaramussa	PSB

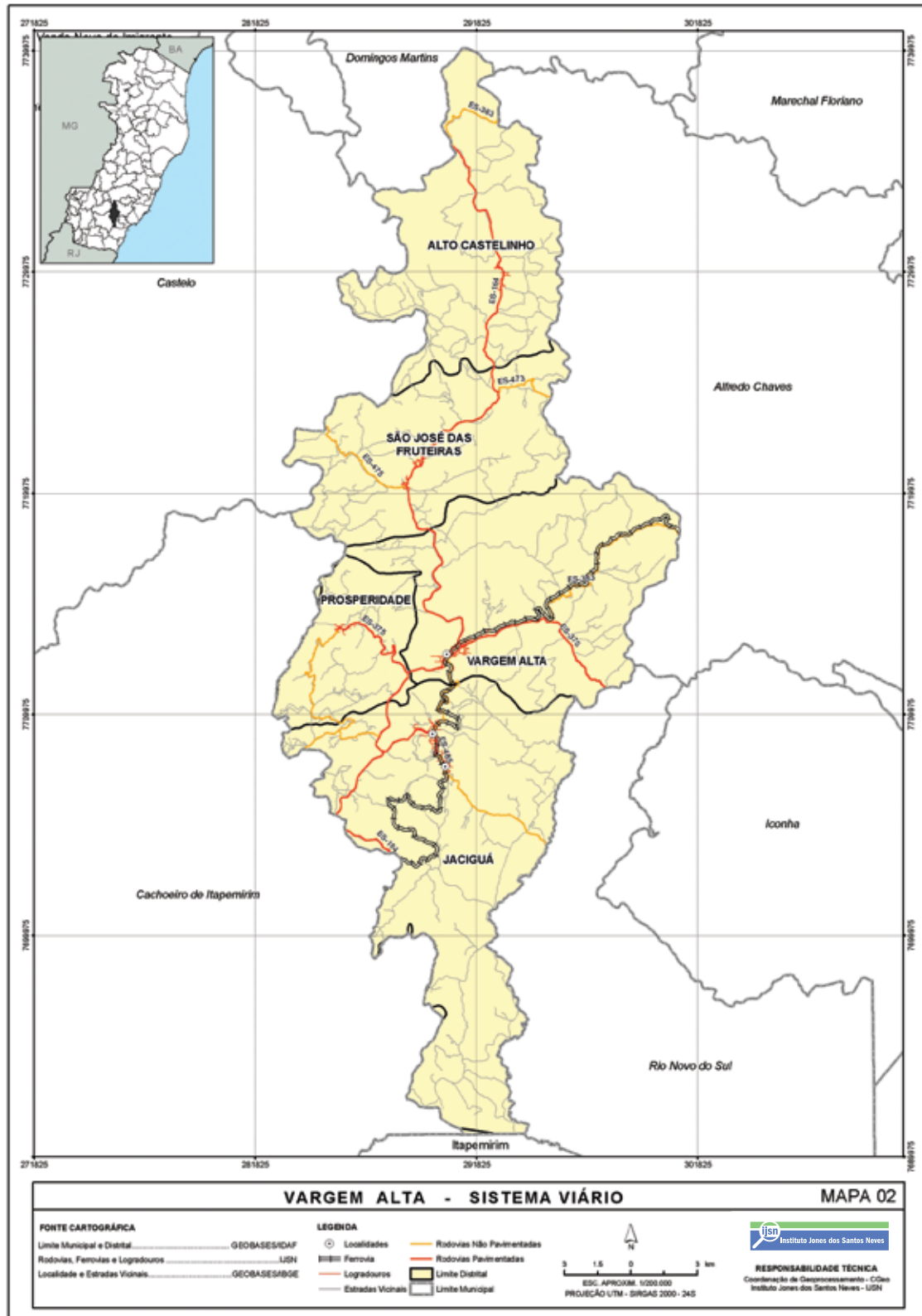
Fonte: Câmara Municipal de Vargem Alta.

ANEXOS - MAPAS

Mapa 1 - Comunidades

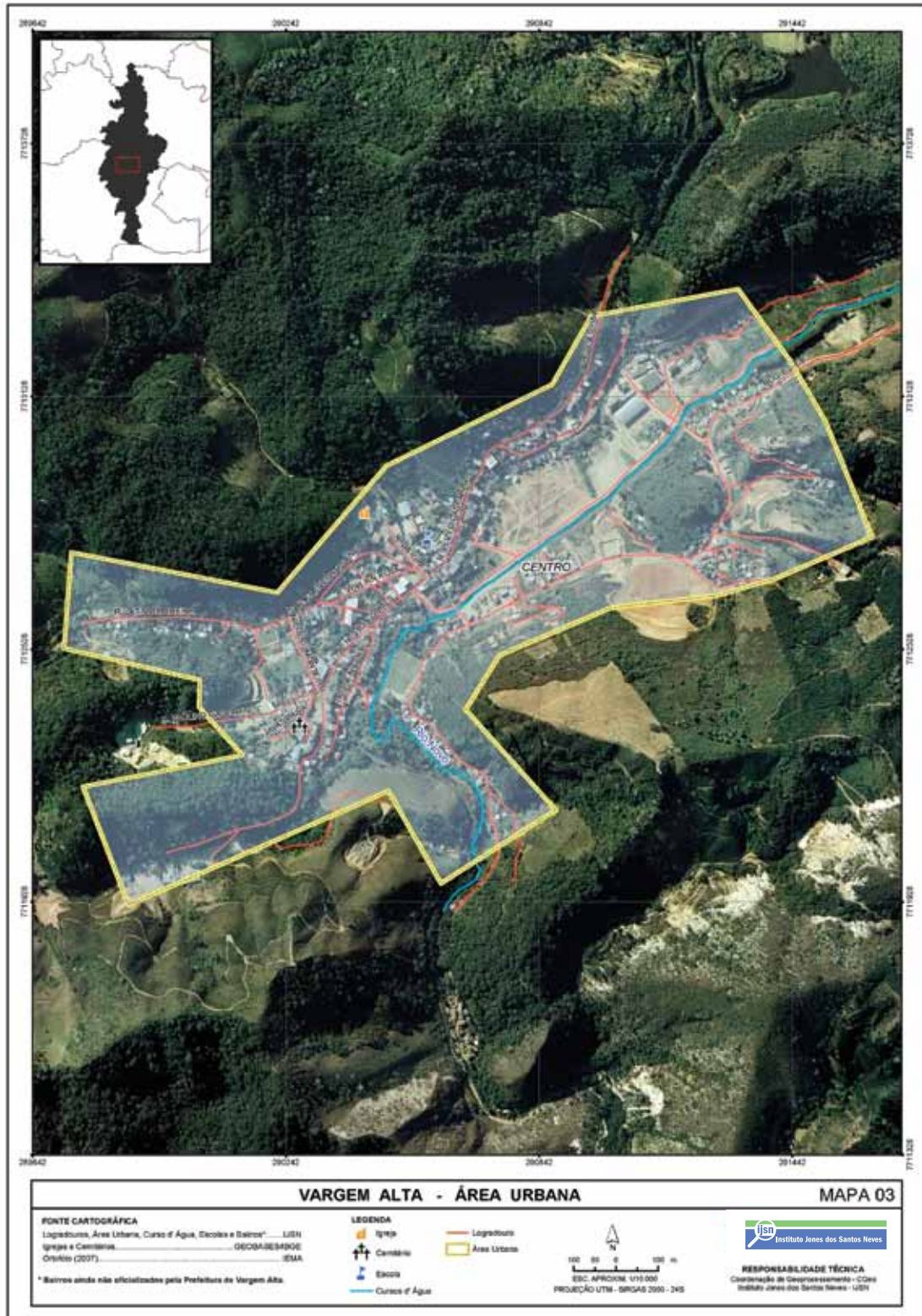


Mapa 2 - Sistema viário

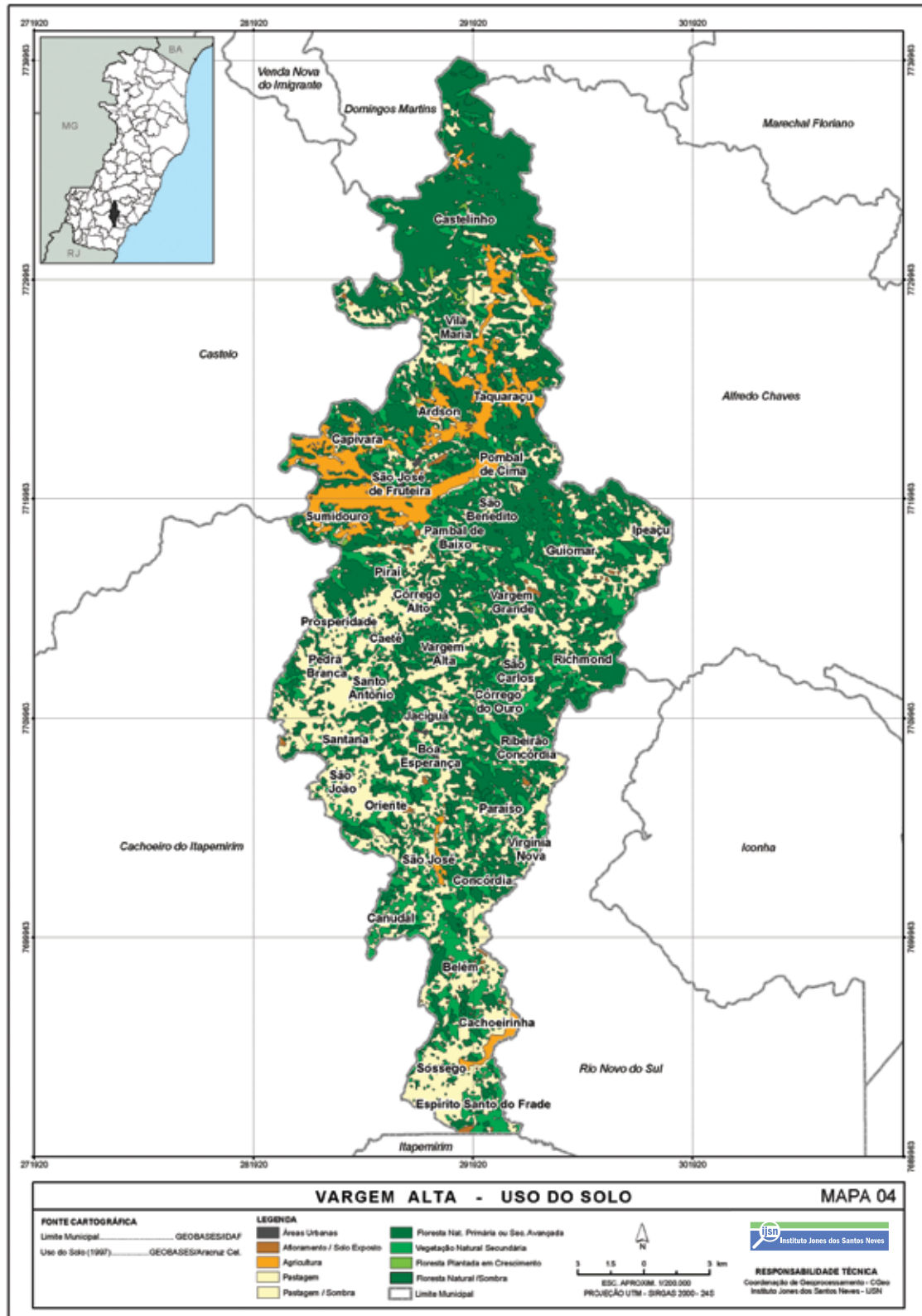


ANEXOS - MAPAS

Mapa 3 - Área Urbana

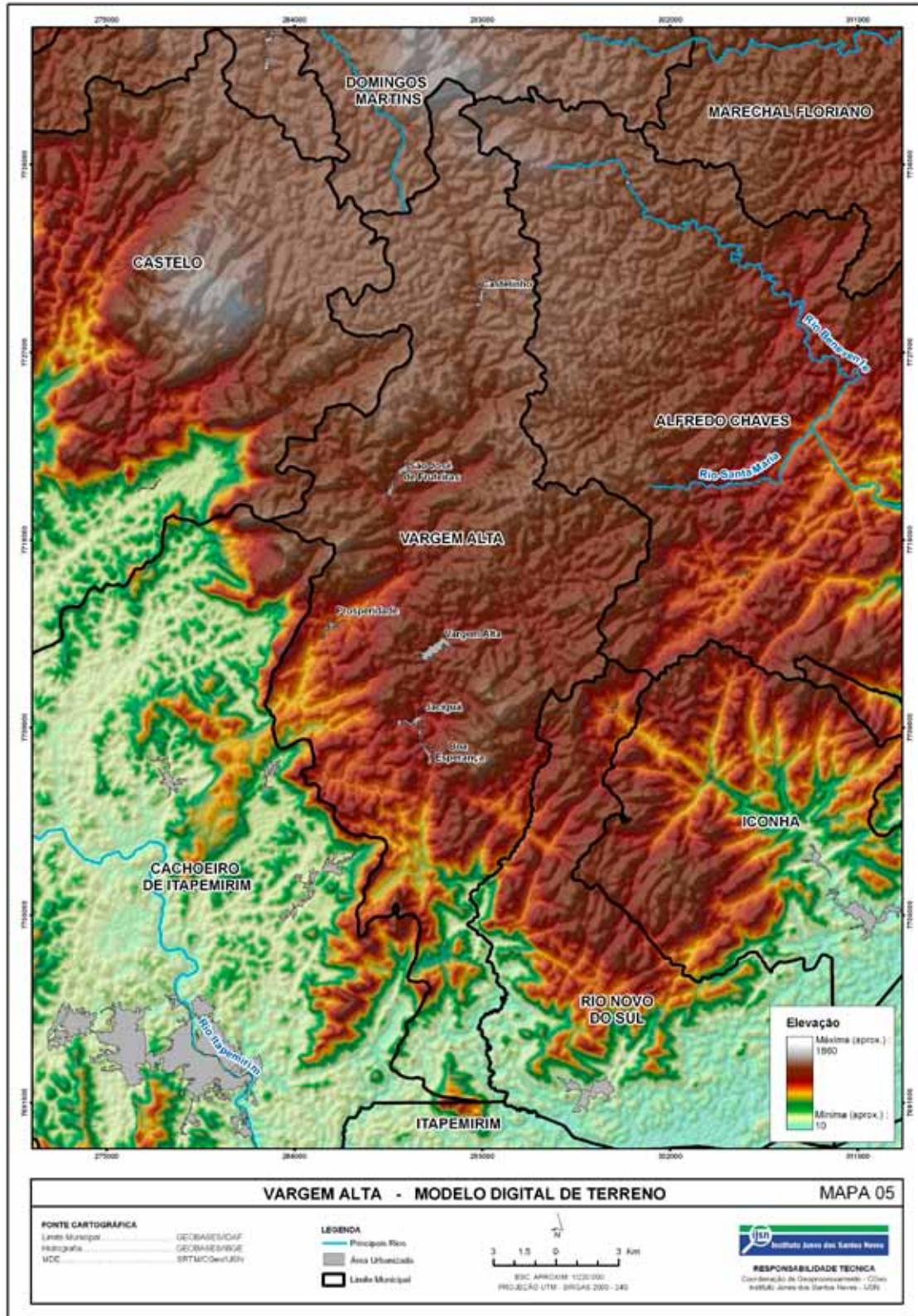


Mapa 4 - Uso do Solo



ANEXOS - MAPAS

Mapa 5 - Modelo Digital de Terreno



Mapa 6 - Microrregião Pólo Cachoeiro



FOTOS

Fabianne Azevedo

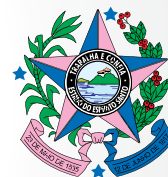
SUPERVISÃO DO PROJETO

Ampla

DIAGRAMAÇÃO

Zota Estúdio de Ilustrações

Allan Ost • Roges Morais



GOVERNO DO ESTADO DO ESPÍRITO SANTO
Secretaria de Desenvolvimento
Secretaria de Economia e Planejamento