



IJSN - Instituto Jones dos Santos Neves

2009

PERFIL MUNICIPAL

PÓLO CACHOEIRO | APIACÁ

MICRORREGIÃO ADMINISTRATIVA 11

GOVERNO DO ESTADO DO ESPÍRITO SANTO
SECRETARIA DE ESTADO DE ECONOMIA E PLANEJAMENTO - SEP
INSTITUTO JONES DOS SANTOS NEVES - IJSN

Perfil Municipal
APIACÁ
Pólo Cachoeiro

MICRORREGIÃO ADMINISTRATIVA 11

Vitória, 2009

Instituto Jones dos Santos Neves
Perfil Municipal – Pólo Cachoeiro - Apiacá. Microrregião
Administrativa 11. Vitória, ES, 2009.

60p. il.

ISBN 978-85-62509-24-7

1.Caracterização de Município. 2.Desenvolvimento
Econômico. 3.Aspectos Demográficos. 4.Aspectos
Sociais. 5.Infraestrutura. 6.Finanças Municipais.
7.Espírito Santo (Estado). I.Título. II.Série.

GOVERNO DO ESTADO DO ESPÍRITO SANTO
Paulo Cesar Hartung Gomes

VICE-GOVERNADOR
Ricardo de Rezende Ferraço

SECRETARIA DE ESTADO DE ECONOMIA E PLANEJAMENTO
Audifax Charles Pimentel Barcelos

INSTITUTO JONES DOS SANTOS NEVES
Ana Paula Vitali Janes Vescovi

DIRETORIA ADMINISTRATIVA E FINANCEIRA
Andréa Figueiredo Nascimento

DIRETORIA DE TECNOLOGIA E INFORMAÇÃO
Ernani Gaspar Martins Cordeiro dos Santos

DIRETORIA DE ESTUDOS E PESQUISAS
Rodrigo Borrego Lorena

COORDENAÇÃO DO PROJETO
Vilma Marcelino de Lima
Letícia Maria Gonçalves Furtado

EQUIPE TÉCNICA
Ana Paula Santos Sampaio
Carla D'Angelo Moulin
Caroline Jabour de França
Heloíres Lopes Nogueira
Inês Brochado Abreu
Jairo da Silva Rosa
José Antônio Herédia
José Geraldo Tedesco da Silva
Jussara Maria Chiappane
Leida Werner Sanglard Rocha
Nelcy Barcelos Sossai
Roberto Paula de Freitas Campos
Rodrigo Bettim Bergamaschi
Roneluze Penha Pizziolo
Tereza Cristina Borges da Silva

ESTAGIÁRIOS
Alyne Lages Neto
Fábio Fabre Nepomoceno
Mônica Regina da Silva Passos
Neiva Luzia Espindula
Regiany Diório da Conceição

REVISÃO DE DIAGRAMAÇÃO
Maria de Fátima Pessotti de Oliveira



SUMÁRIO

APRESENTAÇÃO.....	12
CARACTERÍSTICAS GERAIS.....	16
Aspectos históricos	17
Posição e extensão.....	17
Características ambientais	18
Divisão político-administrativa	18
ASPECTOS DEMOGRÁFICOS E SOCIAIS.....	20
Demografia	21
Habitação.....	24
Saúde.....	29
Segurança pública	32
Educação.....	33
Assistência e desenvolvimento social.....	35



Praça Senhora de Santana

INFRA-ESTRUTURA.....	36
Saneamento	37
Energia elétrica	37
ECONOMIA E FINANÇAS.....	38
Agropecuária	39
Estrutura empresarial.....	41
Frota de veículos	42
Mercado de trabalho e renda	42
Mercado de trabalho formal.....	44
Produto Interno Bruto	47
Finanças municipais	47
POLÍTICA.....	50
ANEXO - MAPAS	52

LISTA DE TABELAS

Tabela 1 - Ato, data de criação e instalação do município	17
Tabela 2 - Situação geográfica	17
Tabela 3 - Informações territoriais.....	17
Tabela 4 - Componentes ambientais.....	18
Tabela 5 - Recursos hídricos	18
Tabela 6 - Divisão territorial.....	18
Tabela 7 - Regionalização.....	18
Tabela 8 - População residente, segundo situação de domicílio e sexo - 2000/2009.....	21
Tabela 9 - Taxa geométrica de crescimento anual da população - 1991 a 2000 e 2000 a 2009	21
Tabela 10 - População dos distritos por situação de domicílio, segundo sexo - 2000.....	22
Tabela 11 - Estrutura etária da população - 2000/2007	22
Tabela 12 - Indicadores demográficos- 2000/2007	24
Tabela 13 - Estoque de migrantes, segundo origem - 2000	24
Tabela 14 - Estoque de migrantes externos, por local de nascimento - 2000	24
Tabela 15 - Número de domicílios particulares permanentes e média de moradores por domicílios - 2007.....	24
Tabela 16 - Domicílios particulares permanentes, segundo formas de abastecimento de água - 2000	26
Tabela 17 - Domicílios particulares permanentes, segundo formas de esgotamento sanitário - 2000	27
Tabela 18 - Domicílios particulares permanentes, segundo tipo de destino do lixo - 2000	28
Tabela 19 - Déficit habitacional por situação de domicílio e por faixa de renda familiar - 2000	28
Tabela 20 - Déficit habitacional relativo - 2000.....	29
Tabela 21 - Unidades de saúde ligadas ao Sistema Único de Saúde, por tipo de prestador - Abril/2009.....	29
Tabela 22 - Unidades de saúde ligadas ao Sistema Único de Saúde, por tipo de unidade - Abril/2009	29
Tabela 23 - Ocupações de nível superior - Abril/2009	30
Tabela 24 - Profissionais de saúde de nível médio/técnico - 2008.....	31
Tabela 25 - Programa Saúde da Família - Abril/2009.....	31
Tabela 26 - Indicadores de saúde - 2000/2008	32
Tabela 27 - Homicídios por sexo, segundo faixa etária - 2008	32
Tabela 28 - Crimes não-letais contra a pessoa - 2008.....	32
Tabela 29 - Crimes violentos contra o patrimônio - 2008.....	33
Tabela 30 - Crimes contra o patrimônio - 2008	33
Tabela 31 - Indicadores educacionais da população de 15 anos e mais de idade, por situação de domicílio - 1991/2000.....	33
Tabela 32 - Docentes e matrícula inicial por modalidade de ensino, segundo dependência administrativa - 2008 ...	34
Tabela 33 - Escolas com equipamentos, por modalidade de ensino - 2006	34
Tabela 34 - Média de alunos por sala de aula, segundo modalidade de ensino - 2006.....	34
Tabela 35 - Docentes do ensino fundamental, por formação, segundo rede escolar - 2006	34
Tabela 36 - Docentes do ensino médio, por formação, segundo rede escolar - 2006.....	34
Tabela 37 - Rendimento escolar no ensino fundamental, segundo rede escolar - 2008.....	35
Tabela 38 - Rendimento escolar no ensino médio, segundo rede escolar - 2008	35
Tabela 39 - Equipamentos e benefícios sociais - 2009.....	35
Tabela 40 - Índices de desenvolvimento	35
Tabela 41 - Abastecimento de água - 2008	37

Tabela 42 - Consumo e consumidores de energia elétrica, segundo classes de consumo - 2008.....	37
Tabela 43 - Valor da produção agrícola em moeda corrente - 2000/2007.....	39
Tabela 44 - Área colhida da lavoura - 2000/2007.....	39
Tabela 45 - Agricultura e produção florestal - 2007.....	40
Tabela 46 - Pecuária - 2007.....	41
Tabela 47 - Estrutura empresarial - 2006.....	41
Tabela 48 - Frota de veículos, por tipo e com placa - 2001 e 2008.....	42
Tabela 49 - Indicadores do mercado de trabalho - 2000.....	42
Tabela 50 - Distribuição setorial da população ocupada - 2000.....	43
Tabela 51 - População ocupada, segundo faixa de rendimento de todos os trabalhos - 2000.....	43
Tabela 52 - Famílias, segundo faixa de rendimento mensal familiar per capita - 2000.....	43
Tabela 53 - Emprego formal, segundo atividade - 2007.....	44
Tabela 54 - Rendimento médio mensal do emprego formal, segundo atividade - 2007.....	45
Tabela 55 - Distribuição da massa salarial, segundo atividade - 2007.....	45
Tabela 56 - Indicadores trimestrais do emprego formal - 2008/2009.....	46
Tabela 57 - Produto Interno Bruto - 2007.....	47
Tabela 58 - Receita Municipal - 2008.....	47
Tabela 59 - Despesa Municipal - 2008.....	48
Tabela 60 - Indicadores Fiscais e de Gestão - 2008.....	48
Tabela 61 - Arrecadação de Impostos Estaduais - 2008.....	48
Tabela 62 - Indicadores de Responsabilidade Fiscal.....	49
Tabela 63 - Royalties recebidos pelo município - 2000/2004/2008.....	49
Tabela 64 - Prefeitura.....	51
Tabela 65 - Prefeito - 2008-2012.....	51
Tabela 66 - Vereadores eleitos - 2008-2012.....	51

CONVENÇÕES

-	Dado numérico igual a zero não resultante de arredondamento;
...	Dado numérico não disponível;
0 0,0 0,00	Dado numérico igual a zero resultante de arredondamento de um dado numérico originalmente positivo.

LISTA DE FIGURAS

Figura 1 - Pirâmide etária - 2000.....	23
Figura 2 - Pirâmide etária - 2007.....	23
Figura 3 - Número de domicílios particulares permanentes - 2007.....	25
Figura 4 - Domicílios particulares permanentes, segundo formas de abastecimento de água - 2000.....	26
Figura 5 - Domicílios particulares permanentes, segundo formas de esgotamento sanitário - 2000.....	27
Figura 6 - Domicílios particulares permanentes, segundo tipo de destino do lixo - 2000.....	28
Figura 7 - Consumo anual de energia elétrica, segundo classes de consumo - 2008.....	37

LISTA DE SIGLAS

ANP/SPG

Agência Nacional do Petróleo / Secretaria de Petróleo, Gás Natural e Combustíveis Renováveis

CESAN

Companhia Espírito Santense de Saneamento

DATASUS

Departamento de Informática do Sistema Único de Saúde

DENATRAN

Departamento Nacional de Trânsito

DER-ES

Departamento de Estradas de Rodagem do Estado do Espírito Santo

EDP Escelsa

Espírito Santo Centrais Elétricas SA

FGV

Fundação Getúlio Vargas

FIRJAN

Federação das Indústrias do Estado do Rio de Janeiro

GEAC/SESP

Gerência de Estatística e Análise Criminal / Secretaria de Estado da Segurança Pública e Defesa Social

IBGE

Instituto Brasileiro de Geografia e Estatística

IBGE/PAM/PEVS

Instituto Brasileiro de Geografia e Estatística / Produção Agrícola Municipal / Produção da Extração Vegetal e da Silvicultura

IBGE/PPM

Instituto Brasileiro de Geografia e Estatística / Produção da Pecuária Municipal

IEMA

Instituto Estadual de Meio Ambiente e Recursos Hídricos

IJSN

Instituto Jones dos Santos Neves

INEP

Instituto Nacional de Estudos e Pesquisas Educacionais Anísio Teixeira

IPEA

Instituto de Pesquisa Econômica Aplicada

MDS

Ministério do Desenvolvimento Social

MEC

Ministério da Educação

MTE/RAIS/CAGED

Ministério do Trabalho e Emprego/ Relação Anual de Informações Sociais / Cadastro Geral de Empregados e Desempregados

PMES

Polícia Militar do Espírito Santo

PNUD

Programa das Nações Unidas para o Desenvolvimento

SEDU

Secretaria de Estado da Educação

SEFAZ

Secretaria de Estado da Fazenda

SESA

Secretaria de Estado da Saúde

SESP/ES

Secretaria de Estado Segurança Pública e Defesa Social do Espírito Santo

SETADES

Secretaria de Estado do Trabalho, Assistência e Desenvolvimento Social

STN

Secretaria do Tesouro Nacional



APRESENTAÇÃO



Morro Chico Jorge

O Espírito Santo vive hoje o seu terceiro ciclo de desenvolvimento econômico, o que impõe intensas transformações socioeconômicas e urbanas para todo o Estado. Essa realidade gera grandes desafios para os formuladores de políticas públicas.

Com a série “Perfil Municipal”, o Instituto Jones dos Santos Neves coloca à disposição de gestores públicos, empresários, pesquisadores e demais interessados, um conjunto de informações socioeconômicas e urbanas sobre cada um dos municípios capixabas.

Para a gestão pública, é fundamental o conhecimento da realidade, não apenas qualitativamente, mas também no âmbito quantitativo. Do somatório de ambos, nasce o conhecimento técnico-científico, possibilitando uma intervenção mais qualificada tanto no plano local, quanto no regional. Assim, esta série vem contribuir para um maior aprimoramento do olhar dos agentes locais. Quanto mais precisa a visão do “hoje”, mais eficaz será o desenho estratégico do “amanhã” a que se quer chegar.

O objetivo é contribuir para a compreensão da realidade dos municípios e para a identificação dos desafios e potencialidades locais. A observação atenta da evolução dos indicadores de desenvolvimento municipais permite, ademais, que sejam avaliados resultados das políticas públicas. Conseqüentemente, faculta efetivar ações capazes de promover a melhoria permanente do processo de formulação dessas políticas e de racionalizar a aplicação dos recursos públicos. Contribui ainda para a valorização da prática de planejamento nos municípios.

A série Perfil Municipal traz informações que envolvem os principais aspectos geográficos, demográficos, sociais, infraestruturais, econômicos e de finanças públicas, além de elementos da vida política local. Ao final são mostrados mapas temáticos, com dados sobre sistema viário, uso e ocupação do solo, área urbana, comunidades, utilizando ferramenta de geoprocessamento, tendo por base o Sistema de Dados Georreferenciados do Estado do Espírito Santo (Geobases).

Mais do que colocar um instrumento à disposição de gestores públicos e formuladores de políticas públicas, pretende-se com esta série oferecer à sociedade uma variedade de indicadores para seu autoconhecimento, visando à melhoria das instituições locais.



Vista do Morro Chico Jorge

CARACTERÍSTICAS GERAIS

Aspectos históricos

Tabela 1 - Ato, data de criação, instalação e município de origem

Criação do município		Data de instalação	Município de origem
Ato	Data		
Lei nº 1.405	26/08/1958	29/01/1959	Mimoso do Sul

Fonte: Instituto Jones dos Santos Neves - IJSN.

Posição e extensão

Tabela 2 - Situação geográfica

Municípios limítrofes							
Norte	Nordeste	Leste	Sudeste	Sul	Sudoeste	Oeste	Noroeste
Mimoso do Sul	Mimoso do Sul	Mimoso do Sul	Mimoso do Sul	Rio de Janeiro	Bom Jesus do Norte	Bom Jesus do Norte	São José do Calçado

Fonte: Instituto Jones dos Santos Neves - IJSN.

Tabela 3 - Informações territoriais

Área		Densidade demográfica ¹ (hab./km ²)	Altitude média da sede (m)	Extensão rodoviária do município em relação à capital (km)	Distância em linha reta à capital (km)
Absoluta (km ²)	Relativa (%)				
193,58	0,42	40,72	70	206,3	157,95

Fonte: IBGE. Estimativas das populações residentes 2009.
 PNUD/IPEA/FGV. Atlas do Desenvolvimento Humano no Brasil.
 DER-ES.

Elaboração: Instituto Jones dos Santos Neves - IJSN.

Nota: (1) Relativa ao ano de 2009.

Características ambientais

Tabela 4 - Componentes ambientais

Relevo	Vegetação
O relevo do município varia de fortemente ondulado a montanhoso, com solos classificados como Podzólico Vermelho Amarelo Eutrófico.	A vegetação do município é composta por Floresta Estacional semi-decidual, vegetação secundária sem palmeiras, e pastagem.

Fonte: Projeto Radam Brasil - IBGE - 1983.

Secretaria de Estado de Ações Estratégicas e Planejamento - Informações Municipais - 1993.

Elaboração: Instituto Jones dos Santos Neves - IJSN.

Tabela 5 - Recursos hídricos

Rios	Bacias
Principais rios do município: Itabapoana e Barra Alegre.	A bacia que compõe hidrografia do município é a do rio Itabapoana, com área aproximada de 190,0 Km².

Fonte: Projeto Radam Brasil - IBGE - 1983.

Secretaria de Estado de Ações Estratégicas e Planejamento - Informações Municipais - 1993.

Elaboração: Instituto Jones dos Santos Neves - IJSN.

Divisão político-administrativa

Tabela 6 - Divisão territorial

Códigos	Distritos ¹
320050805	Apiacá
320050807	Bonsucesso
320050810	José Carlos

Fonte: IBGE.

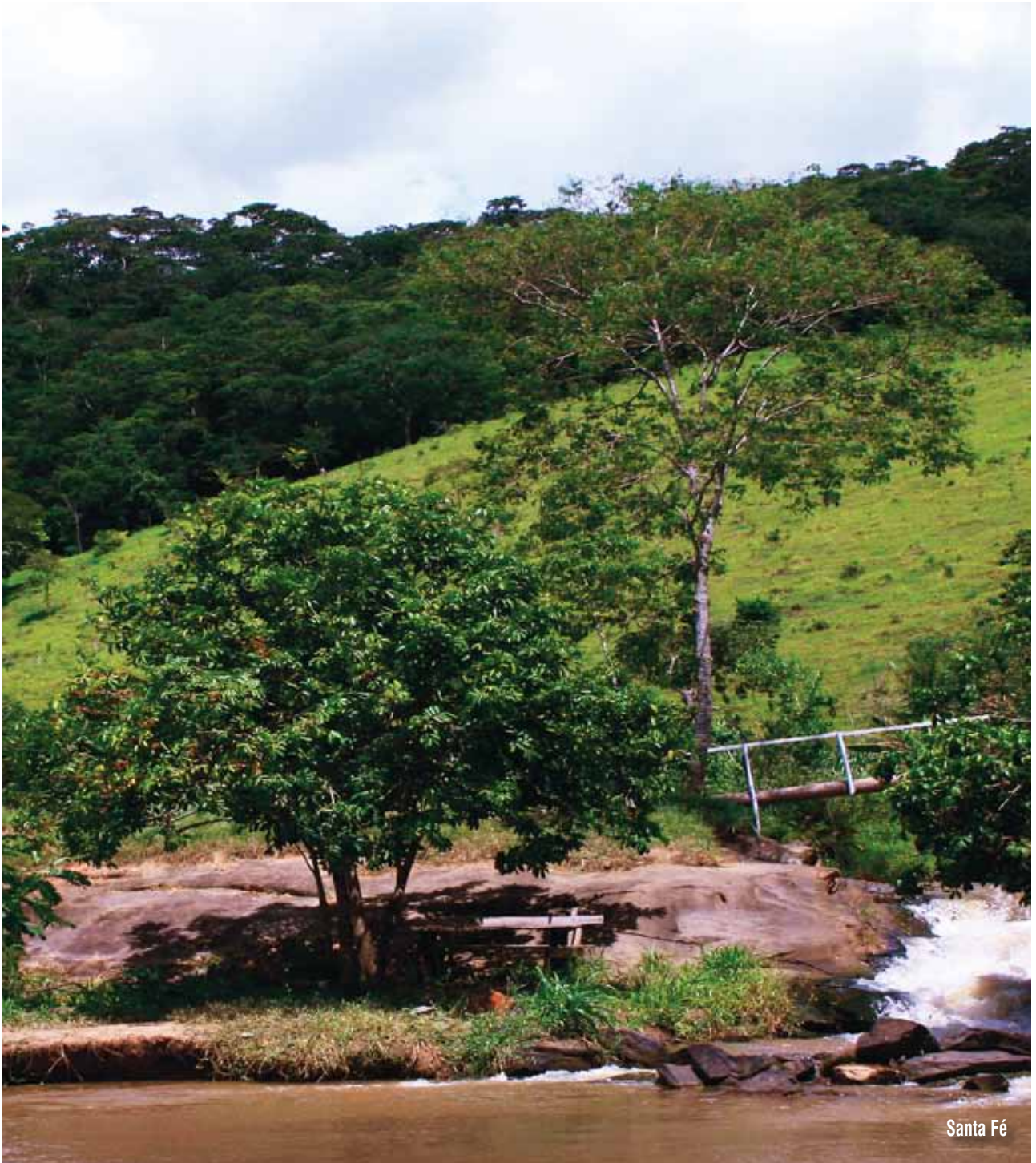
Elaboração: Instituto Jones dos Santos Neves - IJSN.

Nota: (1) Divisão territorial de 2007.

Tabela 7 - Regionalização

Macrorregião de planejamento	Microrregião administrativa de gestão
Sul	Pólo Cachoeiro

Fonte: Instituto Jones dos Santos Neves - IJSN.



Santa Fé



Praça Principal

ASPECTOS DEMOGRÁFICOS E SOCIAIS

Demografia

Tabela 8 - População residente, segundo situação de domicílio e sexo - 2000/2009

Discriminação	2000		2008	
	Nº	%	Nº	%
Total	7.615	100,00	7.883	100,00
Urbana	4.886	64,16
Rural	2.729	35,84
Total	7.615	100,00	7.883	100,00
Homens	3.869	50,81
Mulheres	3.746	49,19

Fonte: IBGE. Censo Demográfico 2000.

IBGE. Estimativas das populações residentes 2009.

Elaboração: Instituto Jones dos Santos Neves - IJSN.

Tabela 9 - Taxa geométrica de crescimento anual da população - 1991 a 2000 e 2000 a 2009

1991 a 2000	2000 a 2009
0,95	0,39

Fonte: IBGE. Censo Demográfico 1991/2000.

IBGE. Estimativas das populações residentes 2009.

Elaboração: Instituto Jones dos Santos Neves - IJSN.



Rancho Agro Estância Saudade

Tabela 10 - População dos distritos por situação de domicílio, segundo sexo - 2000

Distrito	Sexo	Urbana		Rural		Total	
		Nº	%	Nº	%	Nº	%
Apiacá	Total	4.323	100,00	423	100,00	4.746	100,00
	Homens	2.102	48,62	231	54,61	2.333	49,16
	Mulheres	2.221	51,38	192	45,39	2.413	50,84
Bonsucesso	Total	289	100,00	1.073	100,00	1.362	100,00
	Homens	135	46,71	576	53,68	711	52,20
	Mulheres	154	53,29	497	46,32	651	47,80
José Carlos	Total	274	100,00	1.233	100,00	1.507	100,00
	Homens	135	49,27	690	55,96	825	54,74
	Mulheres	139	50,73	543	44,04	682	45,26

Fonte: IBGE. Censo Demográfico 2000.

Elaboração: Instituto Jones dos Santos Neves - IJSN.

Tabela 11 - Estrutura etária da população - 2000/2007

Em %

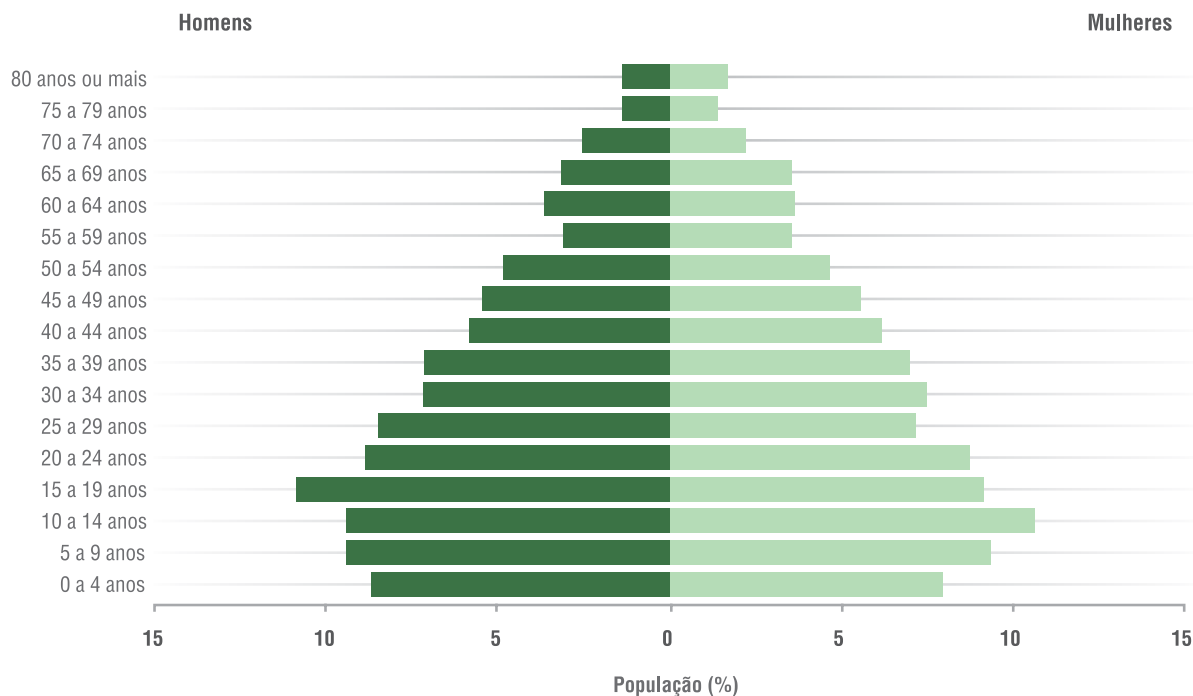
Faixas etárias	2000	2007
Total	100,00	100,00
Menor de 1 ano	1,64	1,13
1 a 4 anos	6,67	5,40
5 a 9 anos	9,36	7,68
10 a 14 anos	9,98	8,90
15 a 19 anos	10,05	9,27
20 a 24 anos	8,80	8,81
25 a 29 anos	7,10	7,89
30 a 49 anos	25,99	27,01
50 a 59 anos	8,15	10,58
60 a 64 anos	3,60	3,77
65 a 69 anos	3,35	2,95
70 a 79 anos	3,80	4,71
80 anos ou mais	1,51	1,89
Idade ignorada	-	0,01

Fonte: IBGE. Censo Demográfico 2000.

IBGE. Contagem da População 2007.

Elaboração: Instituto Jones dos Santos Neves - IJSN.

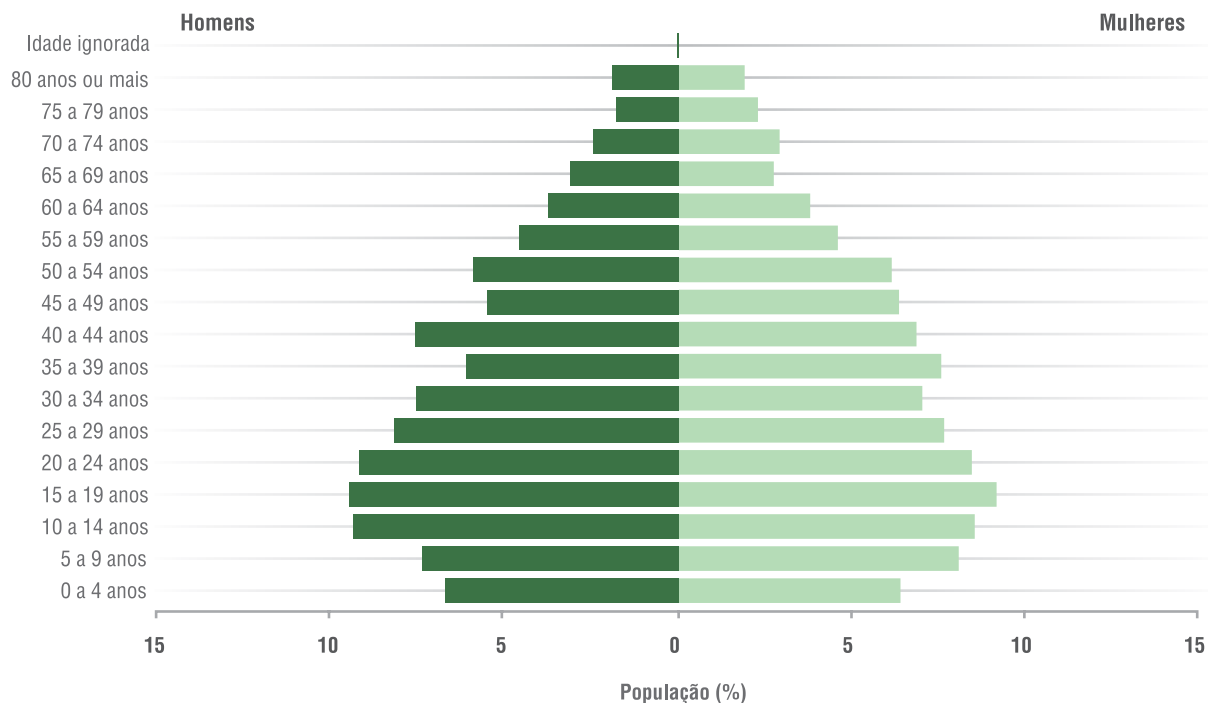
Figura 1 - Pirâmide etária - 2000



Fonte: IBGE. Censo Demográfico 2000.

Elaboração: Instituto Jones dos Santos Neves - IJSN.

Figura 2 - Pirâmide etária - 2007



Fonte: IBGE. Contagem da População 2007.

Elaboração: Instituto Jones dos Santos Neves - IJSN.

Tabela 12 - Indicadores demográficos - 2000/2007

Discriminação	2000	2007
Taxa de urbanização ¹	64,16	67,64
Razão de sexo ²	103,28	102,15
Razão de dependência ³	57,01	48,52

Fonte: IBGE. Censo Demográfico 2000.
IBGE. Contagem da População 2007.

Elaboração: Instituto Jones dos Santos Neves - IJSN.

Notas: (1) Percentual da população da área urbana em relação à população total.

(2) Razão entre o número de homens e o número de mulheres em uma população.

(3) Razão entre a população considerada inativa (0 a 14 anos e 65 anos ou mais de idade) e a população potencialmente ativa (15 a 64 anos de idade).

Tabela 13 - Estoque de migrantes, segundo origem - 2000

Origem	Nº
Total	2.456
Municípios do Espírito Santo	1.240
Outros estados e países estrangeiros	1.216

Fonte: IBGE. Microdados do Censo Demográfico 2000.

Elaboração: Instituto Jones dos Santos Neves - IJSN.

Tabela 14 - Estoque de migrantes externos, por local de nascimento - 2000

Local de nascimento	Nº	%
Total	1.216	100,00
RJ	1.034	84,98
MG	89	7,32
SP	35	2,89
BA	21	1,77
Demais estados	27	2,18
País estrangeiro	10	0,86

Fonte: IBGE. Microdados do Censo Demográfico 2000.

Elaboração: Instituto Jones dos Santos Neves - IJSN.

Habitação

Tabela 15 - Número de domicílios particulares permanentes e média de moradores por domicílios - 2007

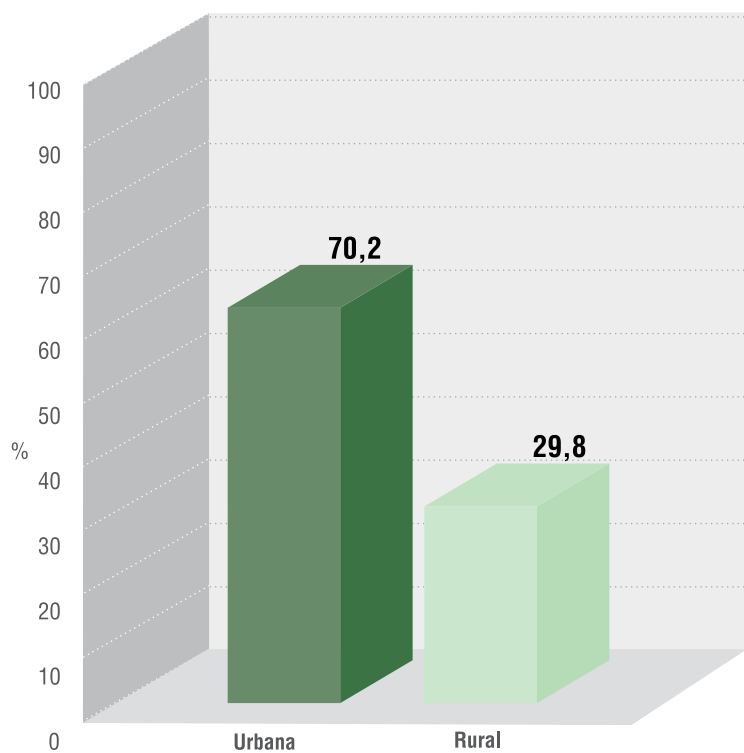
Situação do domicílio	Número de domicílios	Média de moradores dos domicílios
Total	2.365	3,21
Urbana	1.660	3,10
Rural	705	3,49

Fonte: IBGE. Contagem da População 2007.

Elaboração: Instituto Jones dos Santos Neves - IJSN.



Figura 3 - Número de domicílios particulares permanentes - 2007



Fonte: IBGE. Contagem da População 2007.

Elaboração: Instituto Jones dos Santos Neves - IJSN.

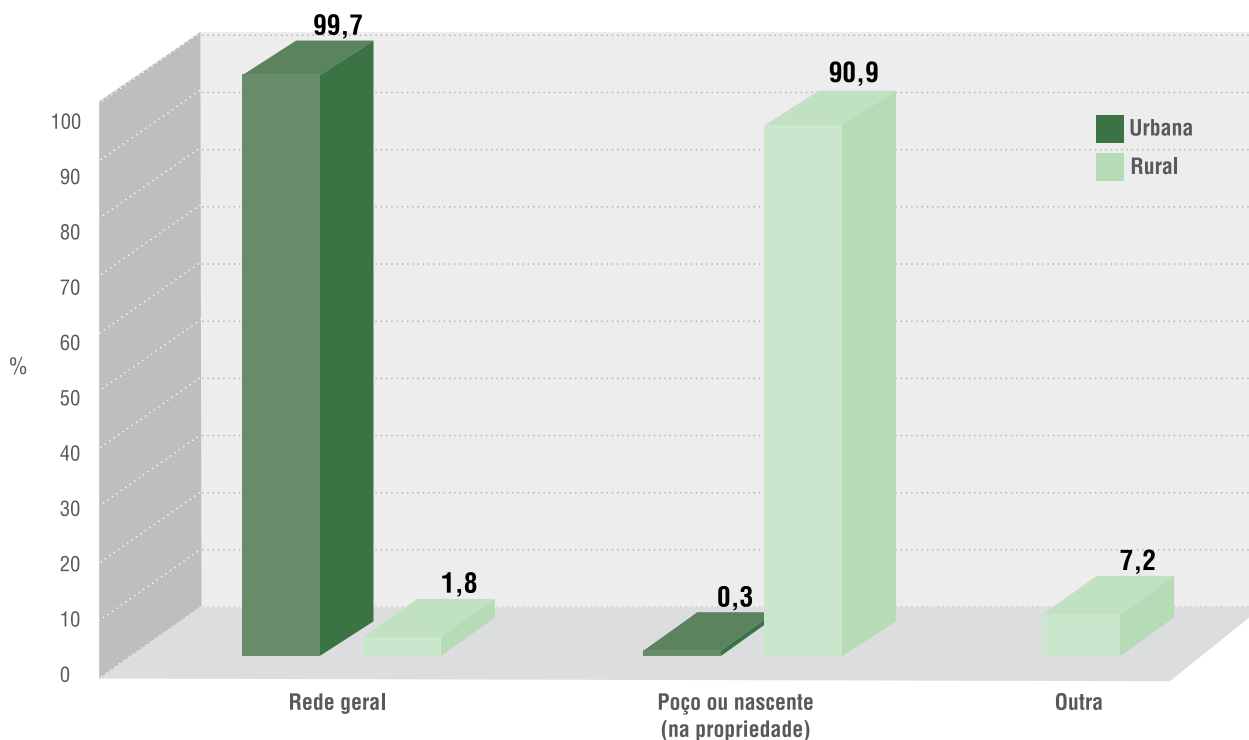
Tabela 16 - Domicílios particulares permanentes, segundo formas de abastecimento de água - 2000

Origem do abastecimento de água	Canalização	Urbana	Rural	Total
Total		1.447	651	2.098
Rede geral	Total	1.443	12	1.455
	Canalizada em pelo menos um cômodo	1.443	12	1.455
	Canalizada só na propriedade ou terreno	-	-	-
Poço ou nascente (na propriedade)	Total	4	592	596
	Canalizada em pelo menos um cômodo	4	515	519
	Canalizada só na propriedade ou terreno	-	66	66
	Não canalizada	-	11	11
Outra	Total	-	47	47
	Canalizada em pelo menos um cômodo	-	37	37
	Canalizada só na propriedade ou terreno	-	7	7
	Não canalizada	-	3	3

Fonte: IBGE. Microdados do Censo Demográfico 2000.

Elaboração: Instituto Jones dos Santos Neves - IJSN.

Figura 4 - Domicílios particulares permanentes, segundo formas de abastecimento de água - 2000



Fonte: IBGE. Microdados do Censo Demográfico 2000.

Elaboração: Instituto Jones dos Santos Neves - IJSN.

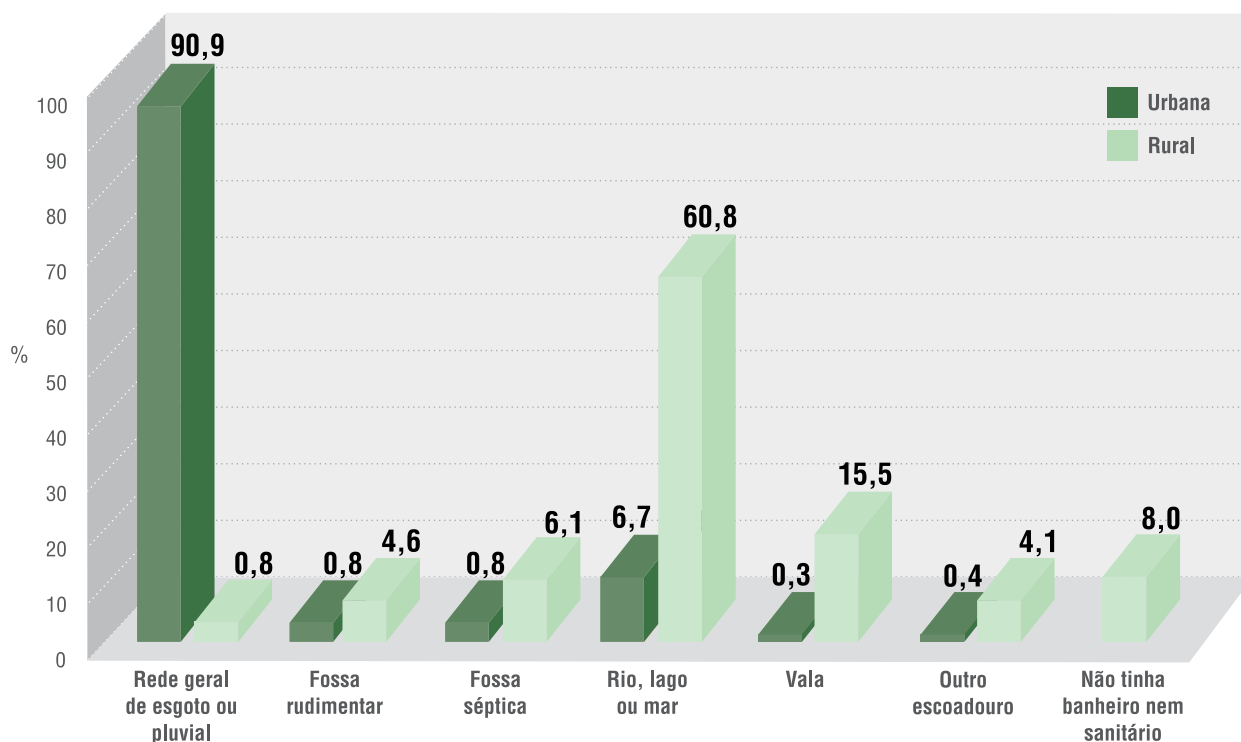
Tabela 17 - Domicílios particulares permanentes, segundo formas de esgotamento sanitário - 2000

Forma de esgotamento	Urbana	Rural	Total
Total	1.447	651	2.098
Rede geral de esgoto ou pluvial	1.315	5	1.320
Fossa rudimentar	12	30	42
Fossa séptica	12	40	52
Rio, lago ou mar	97	396	493
Vala	5	101	106
Outro escoadouro	6	27	33
Não tinha banheiro nem sanitário	-	52	52

Fonte: IBGE. Microdados do Censo Demográfico 2000.

Elaboração: Instituto Jones dos Santos Neves - IJSN.

Figura 5 - Domicílios particulares permanentes, segundo formas de esgotamento sanitário - 2000



Fonte: IBGE. Microdados do Censo Demográfico 2000.

Elaboração: Instituto Jones dos Santos Neves - IJSN.

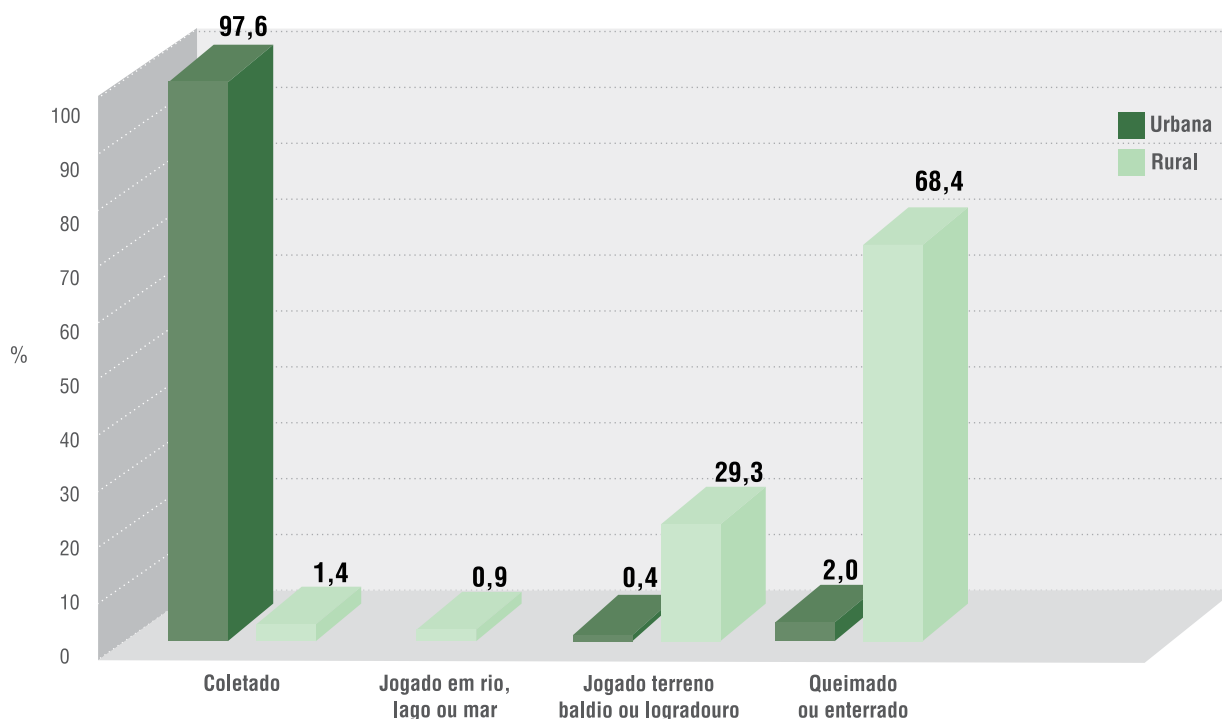
Tabela 18 - Domicílios particulares permanentes, segundo tipo de destino do lixo - 2000

Destino do lixo	Urbana	Rural	Total
Total	1.447	651	2.098
Coletado	1.411	9	1.420
Jogado em rio, lago ou mar	-	6	6
Jogado terreno baldio ou logradouro	6	191	197
Queimado ou enterrado	30	445	475

Fonte: IBGE. Microdados do Censo Demográfico 2000.

Elaboração: Instituto Jones dos Santos Neves - IJSN.

Figura 6 - Domicílios particulares permanentes, segundo tipo de destino do lixo - 2000



Fonte: IBGE. Microdados do Censo Demográfico 2000.

Elaboração: Instituto Jones dos Santos Neves - IJSN.

Tabela 19 - Déficit habitacional por situação de domicílio e por faixa de renda familiar - 2000

Faixa de renda familiar	Rural				Urbana				Déficit total
	Coabitação	Cômodos alugados e cedidos	Domicílios improvisados	Déficit Rural	Coabitação	Cômodos alugados e cedidos	Domicílios improvisados	Déficit urbano	
Total	36	-	21	57	75	-	7	82	139
0-3 SM	15	-	21	36	54	-	-	54	90
Mais de 3 a 5 SM	9	-	-	9	8	-	7	15	24
Mais de 5 a 10 SM	12	-	-	12	8	-	-	8	20
Acima de 10 SM	-	-	-	-	5	-	-	5	5

Fonte: IBGE. Microdados do Censo Demográfico 2000.

Elaboração: Instituto Jones dos Santos Neves - IJSN.

Tabela 20 - Déficit habitacional relativo - 2000

Discriminação	Valor
Apiacá	6,63
Espírito Santo	7,13

Fonte: IBGE. Microdados do Censo Demográfico 2000.

Elaboração: Instituto Jones dos Santos Neves - IJSN.

Saúde

Tabela 21 - Unidades de saúde ligadas ao Sistema Único de Saúde, por tipo de prestador - Abril/2009

Tipo de prestador	Número de prestadores	%
Total	10	100,00
Público	6	60,00
Filantrópico	-	-
Privado	3	30,00
Sindicato	1	10,00

Fonte: DATASUS. Cadastro Nacional de Estabelecimentos de Saúde - Abril/2009.

Elaboração: Instituto Jones dos Santos Neves - IJSN.

Tabela 22 - Unidades de saúde ligadas ao Sistema Único de Saúde, por tipo de unidade - Abril/2009

Tipo de unidade	Quantidade	%
Total	10	100,00
Centro de regulação de serviços de saúde	-	-
Centro de saúde/unidade básica de saúde	4	40,00
Centro de atenção psicossocial	-	-
Clínica especializada/ambulatório especializado	-	-
Consultório isolado	2	20,00
Farmácia popular	-	-
Hospital dia	-	-
Hospital especializado	-	-
Hospital geral	1	10,00
Policlínica	-	-
Posto de saúde	-	-
Pronto Socorro Geral	-	-
Secretaria de Saúde	-	-
Unidade de serviço de apoio de diagnose e terapia	1	10,00
Unidade de vigilância em saúde	1	10,00
Unidade móvel terrestre	1	10,00
Unidade mista de atenção básica	-	-

Fonte: DATASUS. Cadastro Nacional de Estabelecimentos de Saúde - Abril/2009.

Elaboração: Instituto Jones dos Santos Neves - IJSN.



Tabela 23 - Ocupações de nível superior - Abril/2009

Discriminação	Quantidade	%
Total	52	100,00
Anestesista	-	-
Assistente social	3	5,77
Bioquímico/Farmacêutico	2	3,85
Cirurgião dentista	9	17,31
Cirurgião geral	-	-
Clínico geral	11	21,15
Enfermeiro	7	13,46
Fisioterapeuta	3	5,77
Fonoaudiólogo	1	1,92
Ginecologista	1	1,92
Médicos (outras especialidades)	7	13,46
Médico da Família	-	-
Nutricionista	1	1,92
Pediatra	1	1,92
Psicólogo	2	3,85
Psiquiatra	1	1,92
Radiologista	1	1,92
Sanitarista	-	-
Outras ocupações	2	3,85

Fonte: DATASUS. Cadastro Nacional de Estabelecimentos de Saúde - Abril/2009.

Elaboração: Instituto Jones dos Santos Neves - IJSN.

Tabela 24 - Profissionais de saúde de nível médio/técnico - 2008

Discriminação	Quantidade	%
Total	75	100,00
Agente administrativo	10	13,33
Agente comunitário	21	28,00
Agente de saúde pública/ Agente de saneamento	2	2,67
Atendente de enfermagem	-	-
Auxiliar de vigilância sanitária	8	10,67
Auxiliar administrativo	13	17,33
Auxiliar de análises clínicas	-	-
Auxiliar de enfermagem	8	10,67
Auxiliar de banco de sangue	-	-
Atendente de consultório dentário	-	-
Guarda de endemias/ Agente de zoonoses	-	-
Outras ocupações nível técnico e auxiliar em saúde	1	1,33
Técnico administrativo	2	2,67
Técnico de enfermagem do PSF	3	4,00
Técnico de enfermagem em geral	3	4,00
Técnico de higiene dental	3	4,00
Técnico em radiologia	-	-
Técnico em laboratório	1	1,33

Fonte: DATASUS. Cadastro Nacional de Estabelecimentos de Saúde - 2008.

Elaboração: Instituto Jones dos Santos Neves - IJSN.

Tabela 25 - Programa Saúde da Família - Abril/2009

Discriminação	Número de equipes de Apicá	Número de equipes do Espírito Santo
Total	3	692
Equipe de Saúde da Família	-	172
Equipe Saúde Família com saúde bucal (Mod I)	3	374
Equipe Saúde Família com saúde bucal (Mod II)	-	1
Equipe agentes comunitários de saúde	-	142
Equipe atenção à saúde do sistema penitenciário	-	3

Fonte: DATASUS. Cadastro Nacional de Estabelecimentos de Saúde - Abril/2009.

Elaboração: Instituto Jones dos Santos Neves - IJSN.

Tabela 26 - Indicadores de saúde - 2000/2008

Indicadores	2000		2008 ¹	
	Apiacá	Espírito Santo	Apiacá	Espírito Santo
Nascidos vivos	47	58.133	86	51.627
Óbitos menores de 1 ano	1	1.083	-	737
Taxa de mortalidade infantil/1.000 nascidos vivos	21,28	18,63	-	14,28
Leitos SUS/1.000 hab.	4,46	1,91	3,81	1,66
Médicos/1.000 hab.	2,80	1,68
Dentistas/1.000 hab.	1,14	0,62

Fonte: SESA - ES.

DATASUS. Cadastro Nacional de Estabelecimentos de Saúde - 2008.

Elaboração: Instituto Jones dos Santos Neves - IJSN.

Nota: (1) Dados sujeitos a revisão.

Segurança pública

Tabela 27 - Homicídios por sexo, segundo faixa etária - 2008

Faixa etária	Homens	Mulheres	Total
Total	1	-	1
25 a 34 anos	1	-	1

Fonte: GEAC/SESP.

Elaboração: Instituto Jones dos Santos Neves - IJSN.

Tabela 28 - Crimes não-letais contra a pessoa - 2008

Tipo de ocorrência	Número de ocorrências	Taxa por 100.000 habitantes
Total	48	610,38
Lesões corporais	30	381,49
Ameaça	17	216,17
Rixa	1	12,72

Fonte: Polícia Militar/ES.

Elaboração: Instituto Jones dos Santos Neves - IJSN.

Nota: Crimes não-letais contra a pessoa: consistem nos crimes em que não há vítimas fatais, mas implicam danos físicos ou grave ameaça. Incluem as seguintes ocorrências: tentativa de homicídio, lesões corporais, ameaça, maus tratos, estupro, atentado violento ao pudor, corrupção de menores, seqüestro, cárcere privado, rixa e rapto.

Tabela 29 - Crimes violentos contra o patrimônio - 2008

Tipo de ocorrência	Número de ocorrências	Taxa por 100.000 habitantes
Total	5	63,58
Roubo em estabelecimento comercial	2	25,43
Roubo	1	12,72
Roubo de veículo	1	12,72
Roubo em residência	1	12,72

Fonte: Polícia Militar/ES.

Elaboração: Instituto Jones dos Santos Neves - IJSN.

Nota: Crimes violentos contra o patrimônio são os crimes praticados por motivações de natureza econômica. As ocorrências incluídas foram: roubo e roubo em coletivo, em estabelecimento comercial, em estabelecimento financeiro, em estabelecimento de ensino, em residência, de veículo, de autocarga, extorsão e extorsão mediante seqüestro.

Tabela 30 - Crimes contra o patrimônio - 2008

Tipo de ocorrência	Número de ocorrências	%
Total	35	100,00
Furto	15	42,86
Furto em residência	14	40,00
Furto de veículo	3	8,57
Furto em estabelecimento comercial	2	5,71
Furto em estabelecimento de ensino	1	2,86

Fonte: Polícia Militar/ES.

Elaboração: Instituto Jones dos Santos Neves - IJSN.

Nota: Crimes contra o patrimônio: são os crimes praticados por motivações de natureza econômica. As ocorrências incluídas foram: furto e furto em coletivo, em estabelecimento comercial, em estabelecimento financeiro, em estabelecimento de ensino, em residência, de veículo, em veículo e de autocarga.

Educação

Tabela 31 - Indicadores educacionais da população de 15 anos e mais de idade, por situação de domicílio - 1991/2000

Indicadores	1991			2000		
	Urbana	Rural	Total	Urbana	Rural	Total
Taxa de analfabetismo ¹	18,2	29	23,4	14,9	19,2	16,3
Taxa de analfabetismo funcional ²	41,7	60,2	50,5	28,5	40,3	32,5
Média de anos de estudo	4,8	2,6	3,8	5,7	3,9	5,1

Fonte: IBGE. Microdados do Censo Demográfico 1991/2000.

Elaboração: Instituto Jones dos Santos Neves - IJSN.

Notas: (1) Porcentagem de pessoas analfabetas (que não sabem ler e escrever) de um grupo etário em relação ao total de pessoas do mesmo grupo.

(2) Porcentagem de pessoas de um determinado grupo etário que tem uma escolaridade de até 3 anos de estudo em relação ao total de pessoas do mesmo grupo etário.

Tabela 32 - Docentes e matrícula inicial por modalidade de ensino, segundo dependência administrativa - 2008

Dependência administrativa	Ensino fundamental				Ensino médio				Total ¹			
	Docentes		Matrícula inicial		Docentes		Matrícula inicial		Docentes		Matrícula inicial	
	Nº	%	Nº	%	Nº	%	Nº	%	Nº	%	Nº	%
Total	84	100,00	1.097	100,00	24	100,00	207	100,00	108	100,00	1.304	100,00
Federal	-	-	-	-	-	-	-	-	-	-	-	-
Estadual	-	-	-	-	24	100,00	207	100,00	24	22,22	207	15,87
Municipal	84	100,00	1.097	100,00	-	-	-	-	84	77,78	1.097	84,13
Particular	-	-	-	-	-	-	-	-	-	-	-	-

Fonte: MEC/INEP.

Elaboração: Instituto Jones dos Santos Neves - IJSN.

Nota: (1) Refere-se a ensino médio e ensino fundamental.

Tabela 33 - Escolas com equipamentos, por modalidade de ensino - 2006

Discriminação	Ensino fundamental		Ensino médio		Total	
	Pública	Particular	Pública	Particular	Pública	Particular
Com bibliotecas	2	-	1	-	3	-
Com lab. de informática	-	-	1	-	1	-

Fonte: MEC/INEP.

Elaboração: Instituto Jones dos Santos Neves - IJSN.

Tabela 34 - Média de alunos por sala de aula, segundo modalidade de ensino - 2006

Modalidade de ensino	Apiacá	Espírito Santo
Ensino fundamental	17,20	24,90
Ensino médio	22,60	33,60

Fonte: MEC/INEP.

Elaboração: Instituto Jones dos Santos Neves - IJSN.

Tabela 35 - Docentes do ensino fundamental, por formação, segundo rede escolar - 2006

Rede escolar	Ensino fundamental completo		Ensino médio completo		Ensino superior completo		Total de professores
	Nº	%	Nº	%	Nº	%	
Privada	-	-	-	-	-	-	-
Pública	-	-	26	28,89	64	71,11	90

Fonte: MEC/INEP.

Elaboração: Instituto Jones dos Santos Neves - IJSN.

Nota: Considera-se qualificado para o ensino fundamental o professor com nível superior.

O mesmo docente pode atuar em mais de um nível/modalidade de ensino e em mais de um estabelecimento.

Tabela 36 - Docentes do ensino médio, por formação, segundo rede escolar - 2006

Rede escolar	Ensino fundamental completo		Ensino médio completo		Ensino superior completo		Total de professores
	Nº	%	Nº	%	Nº	%	
Privada	-	-	-	-	-	-	-
Pública	-	-	-	-	26	100,00	26

Fonte: MEC/INEP.

Elaboração: Instituto Jones dos Santos Neves - IJSN.

Nota: Considera-se qualificado para o ensino fundamental o professor com nível superior.

O mesmo docente pode atuar em mais de um nível/modalidade de ensino e em mais de um estabelecimento.

Tabela 37 - Rendimento escolar no ensino fundamental, segundo rede escolar - 2008

Rede escolar	Aprovado		Reprovado		Abandono		Transferidos		Matrícula
	Nº	%	Nº	%	Nº	%	Nº	%	
Total	745	67,91	318	28,99	12	1,09	22	2,01	1.097
Pública	745	67,91	318	28,99	12	1,09	22	2,01	1.097
Privada	-	-	-	-	-	-	-	-	-

Fonte: Secretaria de Estado da Educação.

Elaboração: Instituto Jones dos Santos Neves - IJSN.

Tabela 38 - Rendimento escolar no ensino médio, segundo rede escolar - 2008

Rede escolar	Aprovado		Reprovado		Abandono		Transferidos		Matrícula
	Nº	%	Nº	%	Nº	%	Nº	%	
Total	170	82,13	18	8,69	16	7,73	3	1,45	207
Pública	170	82,13	18	8,69	16	7,73	3	1,45	207
Privada	-	-	-	-	-	-	-	-	-

Fonte: Secretaria de Estado da Educação.

Elaboração: Instituto Jones dos Santos Neves - IJSN.

Assistência e desenvolvimento social

Tabela 39 - Equipamentos e benefícios sociais - 2009

Discriminação	Apiacá	Espírito Santo
Centro de Referência e Assistência Social	1	85
Agência do Trabalhador	-	13
Unidade Nosso Crédito	1	77
Número de famílias atendidas pelo Bolsa Família	470	180,418
Número de famílias cadastradas no CADÚNICO ¹	1.431	308.742

Fonte: SETADES/MDS.

Elaboração: Instituto Jones dos Santos Neves - IJSN.

Nota: (1) CADÚNICO significa cadastro único para os programas sociais do governo federal.

Tabela 40 - Índices de desenvolvimento

Índices	Valor	Posição no ranking estadual
Índice de Desenvolvimento Humano Municipal (IDHM) - 2000	0,723	43º
Índice de Desenvolvimento Social (IDS) - 2000	0,6459	37º
Índice Firjan de Desenvolvimento Municipal (IFDM) - 2005	0,5746	74º
Índice de Carência em Saneamento Básico Rural (ICSB) - 2000	0,434	23º
Índice de Carência em Saneamento Básico Urbano (ICSB) - 2000	0,964	2º
Índice de Desenvolvimento Urbano (IDU) - 2009	0,454	23º
Índice de Desenvolvimento Infantil (IDI) - 2004	0,657	57º

Fonte: PNUD/IPEA/FGV

IJSN

FIRJAN.

Unicef.

Elaboração: Instituto Jones dos Santos Neves - IJSN.



Construção do Fórum Des. José Fortunato Ribeiro

INFRA-ESTRUTURA

Saneamento

Tabela 41 - Abastecimento de água - 2008

Discriminação	Total	Total/habitante
Registro de ligações de água	1.643	0,21
Registro de economias de água	1.796	0,23
VOLUME consumido (m³)	239.866	30,50
VOLUME produzido (m³)	319.917	40,68

Fonte: CESAN.

Elaboração: Instituto Jones dos Santos Neves - IJSN.

Energia elétrica

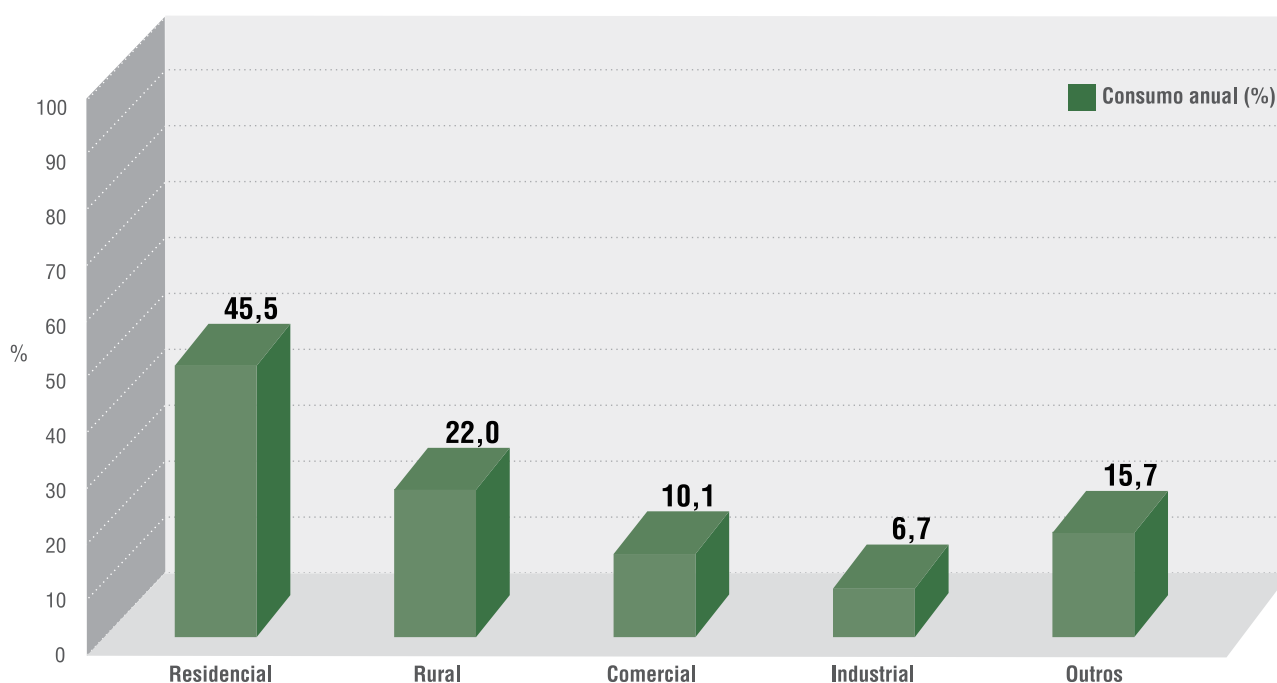
Tabela 42 - Consumo e consumidores de energia elétrica, segundo classes de consumo - 2008

Classes de consumo	Consumo anual (KWh)	%	Número de consumidores	%
Total	5.332.598	100,00	2.689	100,00
Residencial	2.425.741	45,49	1.891	70,32
Rural	1.171.332	21,97	599	22,28
Comercial	541.216	10,15	122	4,54
Industrial	356.410	6,68	20	0,74
Outros	837.899	15,71	57	2,12

Fonte: Escelsa.

Elaboração: Instituto Jones dos Santos Neves - IJSN.

Figura 7 - Consumo anual de energia elétrica, segundo classes de consumo - 2008



Fonte: Escelsa.

Elaboração: Instituto Jones dos Santos Neves - IJSN.



Pecuária

ECONOMIA E FINANÇAS

Agropecuária

Tabela 43 - Valor da produção agrícola - 2000/2007

Atividade	2000		2007	
	Mil Reais	%	Mil Reais	%
Total	5.161	100,00	5.854	100,00
Lavoura permanente	4.910	95,14	5.397	92,19
Lavoura temporária	246	4,76	388	6,63
Extração vegetal	1	0,02	3	0,05
Silvicultura	4	0,08	66	1,13

Fonte: IBGE/PAM/PEVS.

Elaboração: Instituto Jones dos Santos Neves - IJSN.

Tabela 44 - Área colhida da lavoura - 2000/2007

Tipo de lavoura	2000	2007
	ha	ha
Total	3.052	2.542
Lavoura permanente	2.587	2.244
Lavoura temporária	465	298

Fonte: IBGE/PAM.

Elaboração: Instituto Jones dos Santos Neves - IJSN.



Santa Fé

Tabela 45 - Agricultura e produção florestal - 2007

Produto	Produção		Produtividade ¹
	Unidade	Quantidade	
Lavoura permanente			
Banana	Tonelada	682	9,61
Borracha (látex coagulado)	Tonelada	92	2,00
Café (em grão)	Tonelada	1.608	0,76
Maracujá	Tonelada	50	10,00
Palmito	Tonelada	3	1,50
Lavoura temporária			
Arroz (em casca)	Tonelada	158	2,51
Cana-de-açúcar	Tonelada	300	60,00
Feijão (em grão)	Tonelada	33	0,47
Mandioca	Tonelada	600	20,00
Milho (em grão)	Tonelada	225	1,80
Tomate	Tonelada	200	40,00
Silvicultura			
Lenha	Metro cúbico	1.610	...
Madeira em tora para outras finalidades	Metro cúbico	150	...
Extração vegetal			
Lenha	Metro cúbico	50	...
Madeira em tora	Metro cúbico	3	...

Fonte: IBGE/PEVS/PAM.

Elaboração: Instituto Jones dos Santos Neves - IJSN.

Nota: (1) Quantidade por ha de área colhida.

Tabela 46 - Pecuária - 2007

Discriminação	Unidade	Quantidade
Rebanho		
Asinino	Cabeças	2
Bovino	Cabeças	14.800
Caprino	Cabeças	40
Codornas	Cabeças	40
Eqüino	Cabeças	520
Galinhas	Cabeças	1.509
Galos, frangas, frangos e pintos	Cabeças	3.041
Muar	Cabeças	100
Ovino	Cabeças	224
Suíno	Cabeças	367
Vacas ordenhadas		
Vacas ordenhadas	Cabeças	3.235
Produtos de origem animal		
Leite	Mil litros	3.840
Mel de abelha	Quilograma	260
Ovos de galinha	Mil dúzias	19

Fonte: IBGE/PPM.

Elaboração: Instituto Jones dos Santos Neves - IJSN.

Estrutura empresarial

Tabela 47 - Estrutura empresarial - 2006

Empresas	Número de unidades locais	Pessoal ocupado total	Pessoal ocupado assalariado	Salários anuais (R\$ Mil)
Total	142	678	536	4.589
Indústrias extrativas	5	20	15	122
Indústrias de transformação	6	35	28	88
Produção e distribuição de eletricidade, gás e água	1	-	-	-
Construção	2
Comércio; reparação de veículos automotores, objetos pessoais e domésticos	69	166	83	470
Alojamento e alimentação	8	14	6	27
Transporte, armazenagem e comunicações	2
Intermediação financeira, seguros, previdência complementar e serviços relacionados	1
Atividades imobiliárias, aluguéis e serviços prestados às empresas	9	17	5	21
Administração pública, defesa e seguridade social	5	326	326	3.184
Educação	4	-	-	-
Saúde e serviços sociais	3	36	31	307
Outros serviços coletivos, sociais e pessoais	27	44	31	144

Fonte: IBGE. Cadastro Central de Empresas 2006.

Elaboração: Instituto Jones dos Santos Neves - IJSN.

Nota: Os dados com menos de 3 (três) informantes estão desidentificados com o caracter "...".

Frota de veículos

Tabela 48 - Frota de veículos, por tipo e com placa - 2001 e 2008

Tipo de veículo	2001					2008				
	Apiacá		Espírito Santo		Participação da frota de Apiacá em relação à frota do Espírito Santo (%)	Apiacá		Espírito Santo		Participação da frota de Apiacá em relação à frota do Espírito Santo (%)
	Nº	%	Nº	%		Nº	%	Nº	%	
Total	643	100,00	548.985	100,00	0,12	2.661	100,00	1.052.155	100,00	0,25
Automóvel	380	59,10	322.093	58,67	0,12	1.718	64,56	554.701	52,72	0,31
Bonde	-	-	38	0,01	-	-	-	27	0,00	-
Caminhão	17	2,64	35.324	6,43	0,05	60	2,25	50.153	4,77	0,12
Caminhão trator	-	-	5.034	0,92	-	-	-	11.390	1,08	-
Caminhonete	10	1,56	10.259	1,87	0,10	196	7,37	79.169	7,52	0,25
Camioneta	68	10,58	51.845	9,44	0,13	132	4,96	27.902	2,65	0,47
Chassis plataforma	1	0,16	216	0,04	0,46	-	-	112	0,01	-
Ciclomotor	-	-	419	0,08	-	-	-	676	0,06	-
Micro-ônibus	2	0,31	1.945	0,35	0,10	13	0,49	4.324	0,41	0,30
Motocicleta	152	23,64	88.571	16,13	0,17	459	17,25	232.047	22,05	0,20
Motoneta	10	1,56	10.516	1,92	0,10	70	2,63	46.816	4,45	0,15
Ônibus	-	-	8.156	1,49	-	2	0,08	11.395	1,08	0,02
Quadríciclo	-	-	2	0,00	-	-	-	2	0,00	-
Reboque	1	0,16	7.502	1,37	0,01	3	0,11	13.018	1,24	0,02
Semirreboque	2	0,31	6.659	1,21	0,03	1	0,04	15.126	1,44	0,01
Side-car	-	-	9	0,00	-	-	-	132	0,01	-
Outros	-	-	94	0,02	-	-	-	62	0,01	-
Trator de esteira	-	-	-	-	-	-	-	8	0,00	-
Trator de rodas	-	-	213	0,04	-	-	-	824	0,08	-
Triciclo	-	-	43	0,01	-	-	-	97	0,01	-
Utilitário	-	-	47	0,01	-	7	0,26	4.174	0,40	0,17

Fonte: Departamento Nacional de Trânsito - DENATRAN - 2001 e 2008.

Elaboração: Instituto Jones dos Santos Neves - IJSN.

Mercado de trabalho e renda

Tabela 49 - Indicadores do mercado de trabalho - 2000

Indicadores	Total
População em idade ativa (10 anos e mais)	6.269
Aposentados	971
População economicamente ativa	3.873
População ocupada	3.512
População desocupada ¹	361
Taxa de atividade ²	61,79
Taxa de desocupação ³	9,32

Fonte: IBGE. Microdados do Censo Demográfico 2000.

Elaboração: Instituto Jones dos Santos Neves - IJSN.

Notas: (1) Pessoas sem trabalho, mas que haviam tomado alguma providência para conseguir trabalho na semana de referência.

(2) Percentagem das pessoas economicamente ativas em relação às pessoas em idade ativa.

(3) Percentagem das pessoas desocupadas em relação às pessoas economicamente ativas.

Tabela 50 - Distribuição setorial da população ocupada - 2000

Atividades agrupadas	%
Total	100,00
Atividades agropecuárias	44,19
Atividades industriais	12,79
Comércio e reparação	5,90
Atividades de prestação de serviço	36,35
Atividades mal especificadas	0,77

Fonte: IBGE. Microdados do Censo Demográfico 2000.

Elaboração: Instituto Jones dos Santos Neves - IJSN.

Tabela 51 - População ocupada, segundo faixa de rendimento de todos os trabalhos - 2000

Faixa de renda mensal em Salário Mínimo	Total da população ocupada	%
Total	3.512	100,00
Sem rendimentos	641	18,25
Até 1/2 SM	434	12,35
Mais de 1/2 a 1 SM	978	27,85
Mais de 1 a 2 SM	805	22,91
Mais de 2 a 3 SM	266	7,56
Mais de 3 a 5 SM	180	5,14
Mais de 5 a 10 SM	168	4,78
Mais de 10 a 20 SM	30	0,85
Mais de 20 a 30 SM	7	0,21
Mais de 30 SM	3	0,10

Fonte: IBGE. Microdados do Censo Demográfico 2000.

Elaboração: Instituto Jones dos Santos Neves - IJSN.

Tabela 52 - Famílias, segundo faixa de rendimento mensal familiar per capita - 2000

Faixas de renda mensal familiar per capita em Salários Mínimos	Número de famílias	%
Total	2.209	100,00
Sem rendimentos	59	2,68
Até 1/2 SM	736	33,31
Mais de 1/2 a 1 SM	649	29,38
Mais de 1 a 2 SM	455	20,61
Mais de 2 a 3 SM	93	4,19
Mais de 3 a 5 SM	110	4,98
Mais de 5 a 10 SM	82	3,73
Mais de 10 a 20 SM	15	0,70
Mais de 20 SM	9	0,42

Fonte: IBGE. Microdados do Censo Demográfico 2000.

Elaboração: Instituto Jones dos Santos Neves - IJSN.



Mercado de trabalho formal

Tabela 53 - Emprego formal, segundo atividade - 2007

Atividade (Seção CNAE 2.0)	Vínculos	%
Total	626	100,00
Agricultura, pecuária, produção florestal, pesca e aquicultura	123	19,65
Indústrias extrativas	5	0,80
Indústrias de transformação	33	5,27
Construção	17	2,72
Comércio; reparação de veículos automotores e motocicletas	82	13,10
Transporte, armazenagem e correio	3	0,48
Alojamento e alimentação	9	1,44
Informação e comunicação	1	0,16
Atividades financeiras, de seguros e serviços relacionados	4	0,64
Atividades profissionais, científicas e técnicas	3	0,48
Atividades administrativas e serviços complementares	2	0,32
Administração pública, defesa e seguridade social	281	44,88
Artes, cultura, esporte e recreação	30	4,79
Outras atividades de serviços	33	5,27

Fonte: MTE/RAIS.

Elaboração: Instituto Jones dos Santos Neves - IJSN.

Tabela 54 - Rendimento médio mensal do emprego formal, segundo atividade - 2007

Em R\$

Atividade (Seção CNAE 2.0)	Rendimento médio mensal
Total	557,55
Agricultura, pecuária, produção florestal, pesca e aquicultura	421,22
Indústrias extrativas	481,98
Indústrias de transformação	472,83
Construção	523,06
Comércio; reparação de veículos automotores e motocicletas	523,71
Transporte, armazenagem e correio	1.040,81
Alojamento e alimentação	437,80
Informação e comunicação	455,88
Atividades financeiras, de seguros e serviços relacionados	3.597,60
Atividades profissionais, científicas e técnicas	378,52
Atividades administrativas e serviços complementares	445,80
Administração pública, defesa e seguridade social	579,22
Artes, cultura, esporte e recreação	531,18
Outras atividades de serviços	749,45

Fonte: MTE/RAIS.

Elaboração: Instituto Jones dos Santos Neves - IJSN.

Tabela 55 - Distribuição setorial da massa salarial - 2007

Atividade (Seção CNAE 2.0)	%
Total	100,00
Agricultura, pecuária, produção florestal, pesca e aquicultura	14,84
Indústrias extrativas	0,69
Indústrias de transformação	4,47
Construção	2,55
Comércio; reparação de veículos automotores e motocicletas	12,30
Transporte, armazenagem e correio	0,89
Alojamento e alimentação	1,13
Informação e comunicação	0,13
Atividades financeiras, de seguros e serviços relacionados	4,12
Atividades profissionais, científicas e técnicas	0,33
Atividades administrativas e serviços complementares	0,26
Administração pública, defesa e seguridade social	46,63
Artes, cultura, esporte e recreação	4,57
Outras atividades de serviços	7,09

Fonte: MTE/RAIS.

Elaboração: Instituto Jones dos Santos Neves - IJSN.

Tabela 56 - Indicadores trimestrais do emprego formal - 2008/2009

Período	2008		2009	
	Emprego gerado ¹	Taxa de crescimento no período ² em %	Emprego gerado ¹	Taxa de crescimento no período ² em %
1º trimestre	169	47,61	51	10,58
2º trimestre	21	4,01	8	1,50
3º trimestre	30	5,50
4º trimestre	-96	-16,70
Acumulado no ano	124	34,93	59	12,24

Fonte: MTE/CAGED.

Elaboração: Instituto Jones dos Santos Neves - IJSN.

Notas: (1) Saldo entre admissões e desligamentos.

(2) Variação percentual do emprego em relação ao estoque do início do período.

Os dados registrados pelo CAGED referem-se somente ao universo de empregados celetistas.



Secretaria Municipal de Finanças

Produto Interno Bruto

Tabela 57 - Produto Interno Bruto - 2007

Discriminação	Apiacá	Espírito Santo
PIB total a preços de mercado (R\$ Mil)	42.573	60.339.817
PIB per capita (R\$1,00)	5.589	18.003
VA por setor (%)		
Primário	22,3	9,3
Secundário	10,9	34,5
Terciário	66,8	56,3

Fonte: IBGE/IJSN.

Elaboração: Instituto Jones dos Santos Neves - IJSN.

Finanças municipais

Tabela 58 - Receita Municipal - 2008

Discriminação	Valor corrente (em Mil Reais)
Receitas orçamentárias	14.176,13
Receitas correntes	15.025,24
Receita tributária	458,05
IPTU	47,94
ISS	162,34
ITBI	28,71
IRRF	135,21
Taxas	64,37
Outros	19,48
Receitas de transferências correntes	14.182,23
FPM	4.570,37
Royalties + Participações Especiais + FEP ¹	1.099,61
Cota ICMS	2.353,19
Cota IPVA	450,47
FRDR ²	505,67
Demais Receitas de Transferências Correntes	5.202,92
Outras receitas correntes³	384,96
Receitas de capital	667,56
Deduções da receita corrente	1.516,67

Fonte: STN.

Elaboração: Instituto Jones dos Santos Neves - IJSN.

Notas: (1) Fundo Especial de Petróleo.

(2) Fundo para Redução das Desigualdades Regionais.

O governo estadual repassa aos municípios, mensalmente, por meio de decreto anual que fixa percentuais, 30% das suas receitas de royalties de petróleo.

(3) Além de multas e juros da dívida ativa, esta conta engloba outras receitas correntes não descritas na tabela.

Tabela 59 - Despesa Municipal - 2008

Discriminação	Valor corrente (em Mil Reais)
Despesa total	14.681,47
Despesas correntes	12.034,40
Pessoal e encargos	6.909,68
Juros e encargos da dívida	0,54
Outras despesas correntes	5.124,18
Aposentadorias, Reformas e Pensões	-
Serviços de terceiros (PF e PJ)	-
Material de consumo	-
Outros	5.124,18
Despesas de capital	2.647,07
Investimentos	2.647,07
Obras e instalações	1.675,80
Equipamentos e mat. Permanente	765,54
Aquisição de imóveis	5,00
Outros	200,73
Amortização da Dívida	-
Demais despesas de capital	-

Fonte: STN.

Elaboração: Instituto Jones dos Santos Neves - IJSN.

Tabela 60 - Indicadores Fiscais e de Gestão - 2008

Discriminação	%
Capacidade Fiscal'	100,00
Receitas de Transferências Correntes/Capacidade Fiscal	93,76
Receitas Tributárias/Capacidade Fiscal	3,39
Receitas Correntes Diversas/Capacidade Fiscal	2,85
Despesa com Legislativo/Capacidade Fiscal	3,36
Despesa com Educação/Capacidade Fiscal	30,94
Despesa com Saúde/Capacidade Fiscal	21,85
Capacidade de Investimento/Capacidade Fiscal	10,91
Royalties + Participações Especiais/Capacidade Fiscal	8,14

Fonte: STN.

Elaboração: Instituto Jones dos Santos Neves - IJSN.

Nota: (1) Corresponde às receitas correntes municipais, devidamente deduzidas dos efeitos do FUNDEB.

Tabela 61 - Arrecadação de Impostos Estaduais - 2008

Discriminação	Valor corrente (em R\$ Mil)
Total	949,31
ICMS	39,03
IPVA	903,29
ITCD	6,99

Fonte: SEFAZ-ES.

Elaboração: Instituto Jones dos Santos Neves - IJSN.



Tabela 62 - Indicadores de Responsabilidade Fiscal

Discriminação	2008
Receita Corrente Líquida (RCL) (R\$ Mil)	13.693,63
Superávit ou Déficit ¹ (R\$ Mil)	-505,34
Pessoal/RCL (%)	47,41
Dívida Consolidada Líquida/RCL (%)	17,89
Resultado Primário/RCL (%)	-2,84

Fonte: STN.

Elaboração: Instituto Jones dos Santos Neves - IJSN.

Nota: (1) Corresponde à diferença entre as receitas e despesas orçamentárias.

Tabela 63 - Royalties recebidos pelo município - 2000/2004/2008

Discriminação	2000	2004	2008
Valor em R\$ 1,00 (a preços correntes)	350,70	27.242,28	532.985,50
% sobre total recebido pelos municípios do ES	0,003	0,045	0,206

Fonte: ANP/SPG.

Elaboração: Instituto Jones dos Santos Neves - IJSN.



Prefeitura Municipal de Apicá

POLÍTICA

Tabela 64 - Prefeitura

Endereço	Contato
Praça Senhora Santana, s/nº - CEP : 29.450-000, Apiacá-ES	http://www.apiaca.es.gov.br Tel: (28)3557-1317 / 3557-1300

Fonte: Prefeitura Municipal de Apiacá.

Tabela 65 - Prefeito - 2008-2012

Nome	Partido
José Chierici Filho	PMDB

Fonte: Prefeitura Municipal de Apiacá.

Tabela 66 - Vereadores eleitos - 2008-2012

Nome	Partido
Fábio Wagner de Oliveira	PPS
João Guizzi	PSDB
José Luiz de Souza	PTB
Josias Milani da Silva	PSC
Márcio José de Melo Chierici	PSB
Paulo Cesar de Oliveira	PMDB
Rosemberg Canedo de Castro	PSB
Rui Gomes da Silva	DEM
Sebastião Carlos Pedroza	PMDB

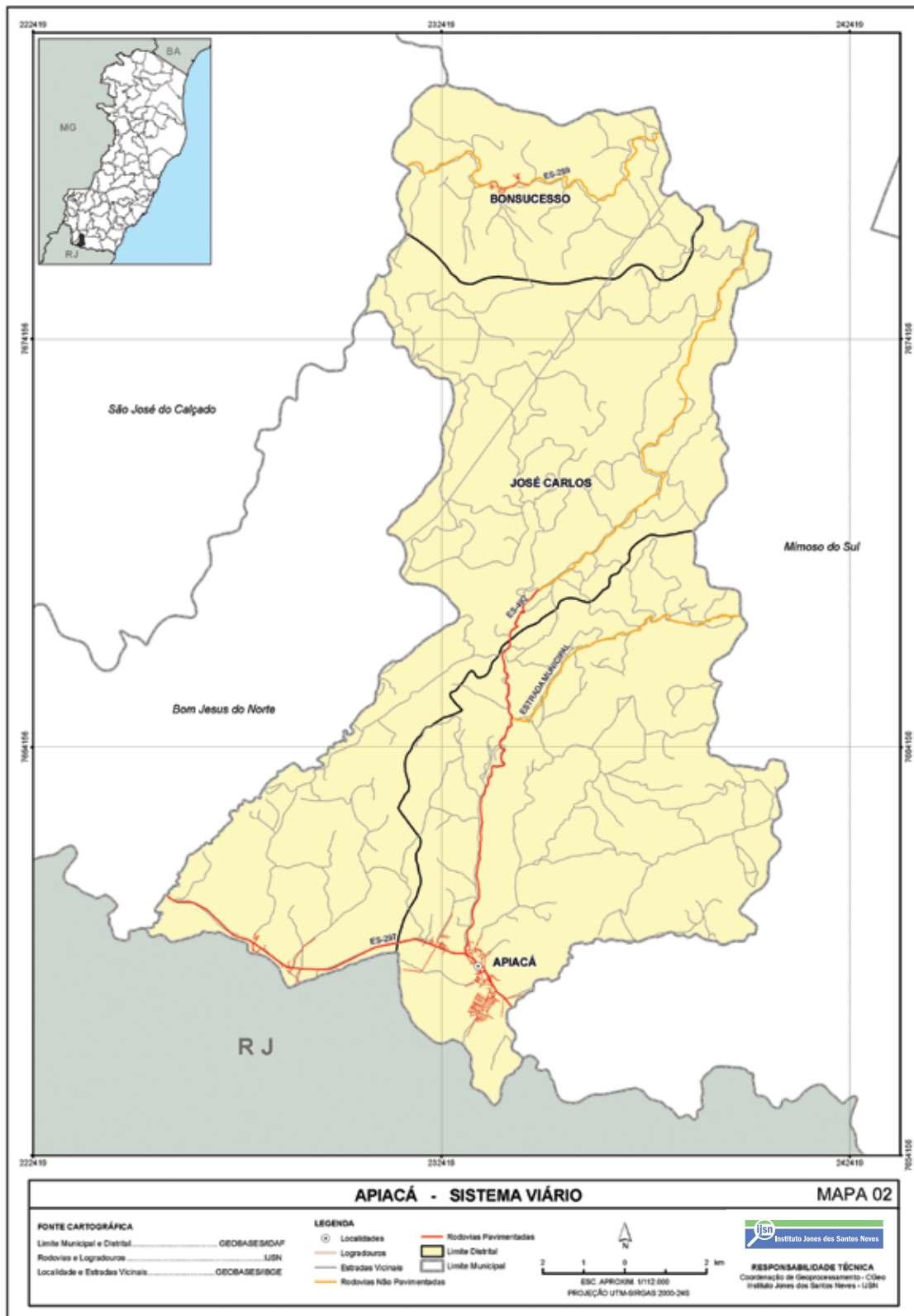
Fonte: Câmara Municipal de Apiacá.

ANEXOS - MAPAS

Mapa 1 - Comunidades

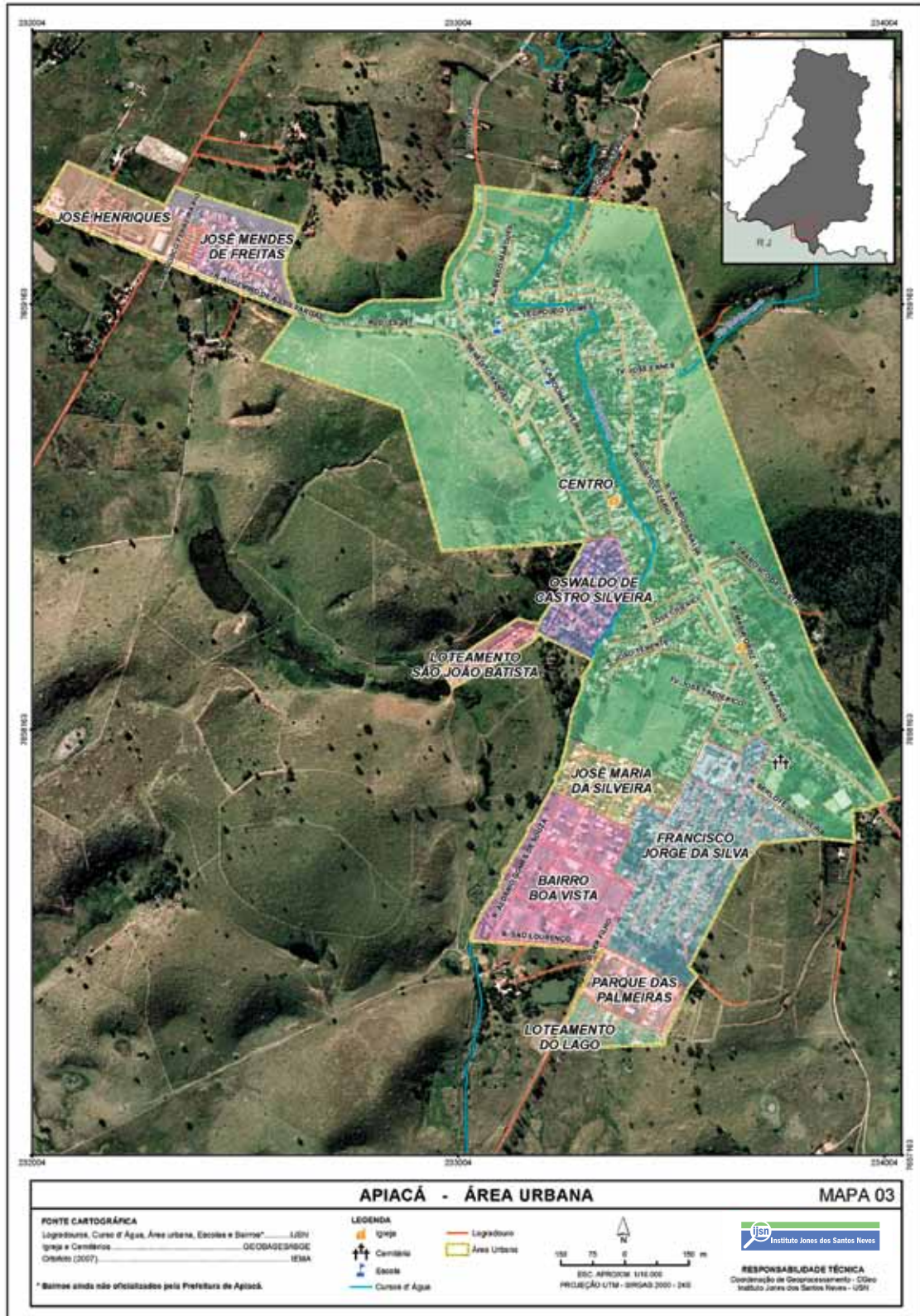


Mapa 2 - Sistema viário

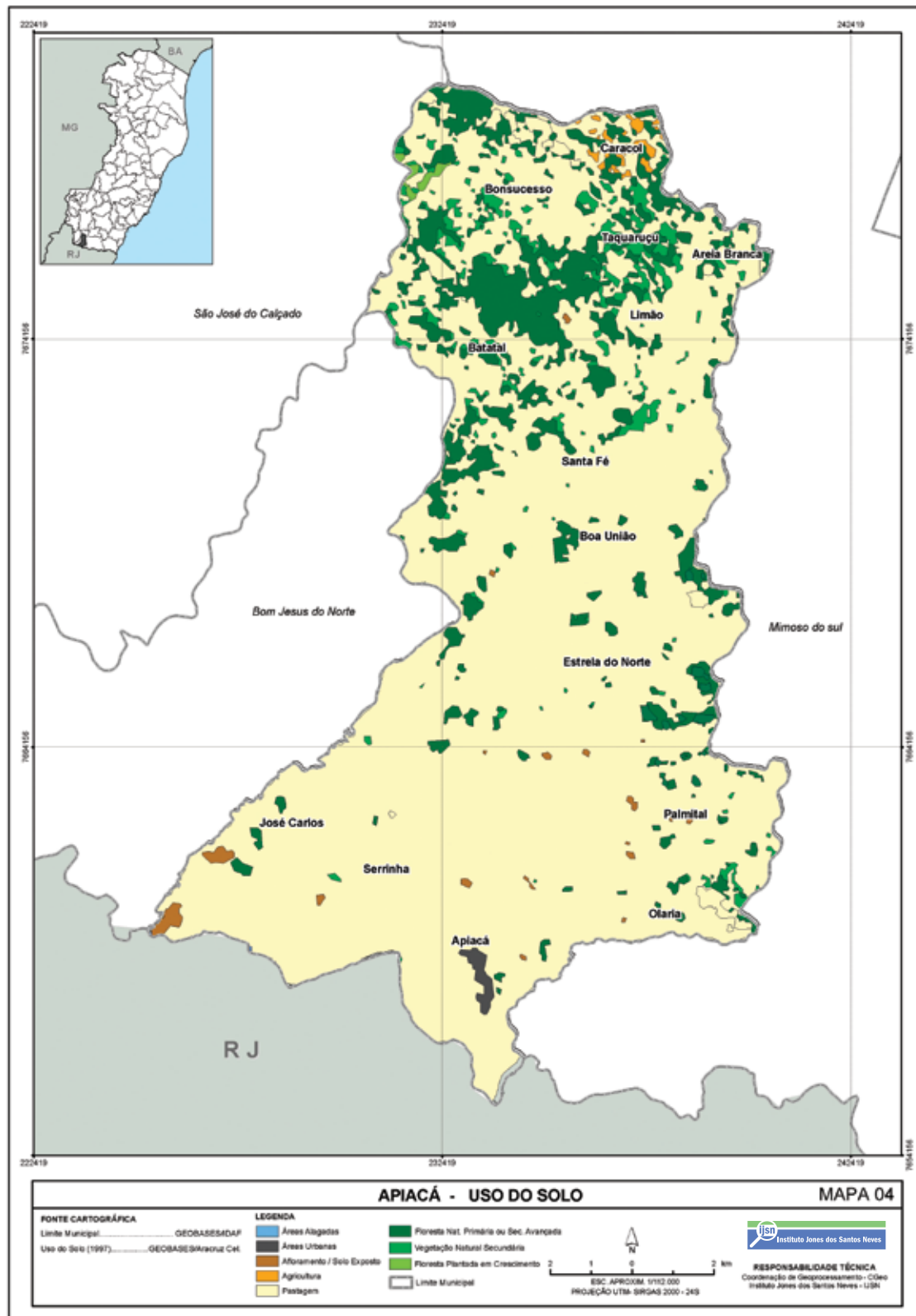


ANEXOS - MAPAS

Mapa 3 - Área Urbana

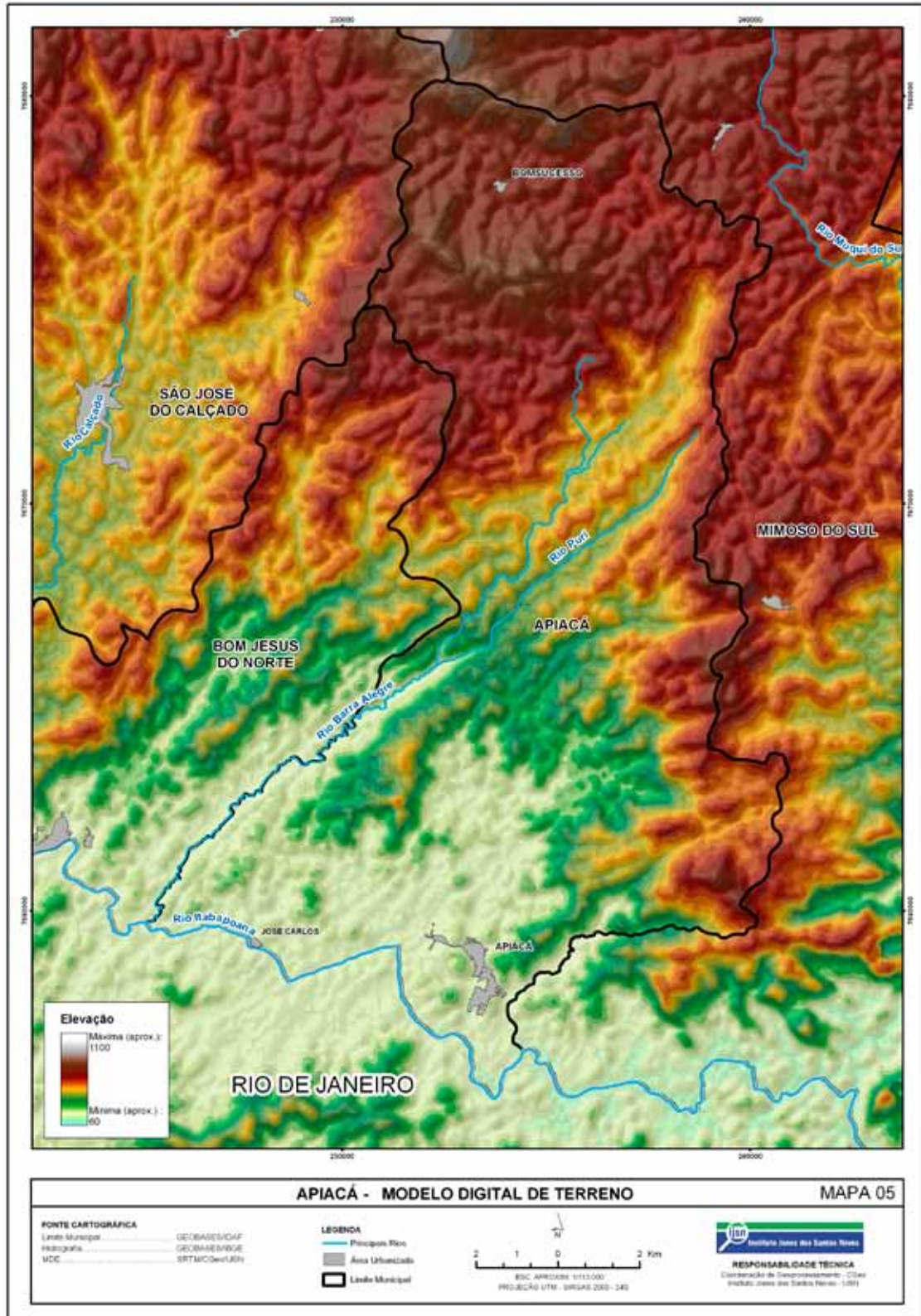


Mapa 4 - Uso do Solo



ANEXOS - MAPAS

Mapa 5 - Modelo Digital de Terreno



Mapa 6 - Microrregião Pólo Cachoeiro



FOTOS

Fabianne Azevedo

SUPERVISÃO DO PROJETO

Ampla

DIAGRAMAÇÃO

Zota Estúdio de Ilustrações

Allan Ost • Roges Morais



GOVERNO DO ESTADO DO ESPÍRITO SANTO
Secretaria de Desenvolvimento
Secretaria de Economia e Planejamento