



IJSN - Instituto Jones dos Santos Neves

2009

PERFIL MUNICIPAL

METRÓPOLE EXPANDIDA SUL | PIÚMA

MICRORREGIÃO ADMINISTRATIVA 3

GOVERNO DO ESTADO DO ESPÍRITO SANTO
SECRETARIA DE ESTADO DE ECONOMIA E PLANEJAMENTO - SEP
INSTITUTO JONES DOS SANTOS NEVES - IJSN

Perfil Municipal
PIÚMA
Metrópole Expandida Sul

MICRORREGIÃO ADMINISTRATIVA 3

Vitória, 2009

Instituto Jones dos Santos Neves
Perfil Municipal – Metrópole Expandida Sul - Piúma. Microrregião
Administrativa 3. Vitória, ES, 2009.

60p. il.

ISBN 978-85-62509-41-4

1.Caracterização de Município. 2.Desenvolvimento
Econômico. 3.Aspectos Demográficos. 4.Aspectos
Sociais. 5.Infraestrutura. 6.Finanças Municipais.
7.Espírito Santo (Estado). I.Título. II.Série.

GOVERNO DO ESTADO DO ESPÍRITO SANTO

Paulo Cesar Hartung Gomes

VICE-GOVERNADOR

Ricardo de Rezende Ferraço

SECRETARIA DE ESTADO DE ECONOMIA E PLANEJAMENTO

Audifax Charles Pimentel Barcelos

INSTITUTO JONES DOS SANTOS NEVES

Ana Paula Vitali Janes Vescovi

DIRETORIA ADMINISTRATIVA E FINANCEIRA

Andréa Figueiredo Nascimento

DIRETORIA DE TECNOLOGIA E INFORMAÇÃO

Ernani Gaspar Martins Cordeiro dos Santos

DIRETORIA DE ESTUDOS E PESQUISAS

Rodrigo Borrego Lorena

COORDENAÇÃO DO PROJETO

Vilma Marcelino de Lima

Letícia Maria Gonçalves Furtado

EQUIPE TÉCNICA

Ana Paula Santos Sampaio

Carla D'Angelo Moulin

Caroline Jabour de França

Heloíres Lopes Nogueira

Inês Brochado Abreu

Jairo da Silva Rosa

José Antônio Herédia

José Geraldo Tedesco da Silva

Jussara Maria Chiappane

Leida Werner Sanglard Rocha

Nelcy Barcelos Sossai

Roberto Paula de Freitas Campos

Rodrigo Bettim Bergamaschi

Roneluze Penha Pizziolo

Tereza Cristina Borges da Silva

ESTAGIÁRIOS

Alyne Lages Neto

Fábio Fabre Nepomoceno

Mônica Regina da Silva Passos

Neiva Luzia Espindula

Regiany Diório da Conceição

REVISÃO DE DIAGRAMAÇÃO

Maria de Fátima Pessotti de Oliveira



SUMÁRIO

APRESENTAÇÃO.....	12
CARACTERÍSTICAS GERAIS.....	16
Aspectos históricos	17
Posição e extensão.....	17
Características ambientais	18
Divisão político-administrativa	18
ASPECTOS DEMOGRÁFICOS E SOCIAIS.....	20
Demografia	21
Habitação.....	24
Saúde.....	29
Segurança pública	32
Educação.....	33
Assistência e desenvolvimento social.....	35



Monte Aghá

INFRA-ESTRUTURA.....	36
Saneamento	37
Energia elétrica	37
ECONOMIA E FINANÇAS.....	38
Agropecuária	39
Estrutura empresarial.....	41
Frota de veículos	42
Mercado de trabalho e renda	42
Mercado de trabalho formal.....	44
Produto Interno Bruto	47
Finanças municipais	47
POLÍTICA.....	50
ANEXO - MAPAS	52

LISTA DE TABELAS

Tabela 1 - Ato, data de criação e instalação do município	17
Tabela 2 - Situação geográfica	17
Tabela 3 - Informações territoriais.....	17
Tabela 4 - Componentes ambientais.....	18
Tabela 5 - Recursos hídricos	18
Tabela 6 - Divisão territorial.....	18
Tabela 7 - Regionalização.....	18
Tabela 8 - População residente, segundo situação de domicílio e sexo - 2000/2009.....	21
Tabela 9 - Taxa geométrica de crescimento anual da população - 1991 a 2000 e 2000 a 2009	21
Tabela 10 - População dos distritos por situação de domicílio, segundo sexo - 2000.....	22
Tabela 11 - Estrutura etária da população - 2000/2007	22
Tabela 12 - Indicadores demográficos- 2000/2007	24
Tabela 13 - Estoque de migrantes, segundo origem - 2000	24
Tabela 14 - Estoque de migrantes externos, por local de nascimento - 2000	24
Tabela 15 - Número de domicílios particulares permanentes e média de moradores por domicílios - 2007.....	24
Tabela 16 - Domicílios particulares permanentes, segundo formas de abastecimento de água - 2000	26
Tabela 17 - Domicílios particulares permanentes, segundo formas de esgotamento sanitário - 2000	27
Tabela 18 - Domicílios particulares permanentes, segundo tipo de destino do lixo - 2000	28
Tabela 19 - Déficit habitacional por situação de domicílio e por faixa de renda familiar - 2000	28
Tabela 20 - Déficit habitacional relativo - 2000.....	29
Tabela 21 - Unidades de saúde ligadas ao Sistema Único de Saúde, por tipo de prestador - Abril/2009.....	29
Tabela 22 - Unidades de saúde ligadas ao Sistema Único de Saúde, por tipo de unidade - Abril/2009	29
Tabela 23 - Ocupações de nível superior - Abril/2009	30
Tabela 24 - Profissionais de saúde de nível médio/técnico - 2008.....	31
Tabela 25 - Programa Saúde da Família - Abril/2009.....	31
Tabela 26 - Indicadores de saúde - 2000/2008	32
Tabela 27 - Homicídios por sexo, segundo faixa etária - 2008	32
Tabela 28 - Crimes não-letais contra a pessoa - 2008.....	32
Tabela 29 - Crimes violentos contra o patrimônio - 2008.....	33
Tabela 30 - Crimes contra o patrimônio - 2008	33
Tabela 31 - Indicadores educacionais da população de 15 anos e mais de idade, por situação de domicílio - 1991/2000.....	33
Tabela 32 - Docentes e matrícula inicial por modalidade de ensino, segundo dependência administrativa - 2008 ...	34
Tabela 33 - Escolas com equipamentos, por modalidade de ensino - 2006	34
Tabela 34 - Média de alunos por sala de aula, segundo modalidade de ensino - 2006.....	34
Tabela 35 - Docentes do ensino fundamental, por formação, segundo rede escolar - 2006	34
Tabela 36 - Docentes do ensino médio, por formação, segundo rede escolar - 2006.....	34
Tabela 37 - Rendimento escolar no ensino fundamental, segundo rede escolar - 2008.....	35
Tabela 38 - Rendimento escolar no ensino médio, segundo rede escolar - 2008	35
Tabela 39 - Equipamentos e benefícios sociais - 2009.....	35
Tabela 40 - Índices de desenvolvimento	35
Tabela 41 - Abastecimento de água - 2008	37

Tabela 42 - Consumo e consumidores de energia elétrica, segundo classes de consumo - 2008.....	37
Tabela 43 - Valor da produção agrícola em moeda corrente - 2000/2007.....	39
Tabela 44 - Área colhida da lavoura - 2000/2007.....	39
Tabela 45 - Agricultura e produção florestal - 2007.....	40
Tabela 46 - Pecuária - 2007.....	41
Tabela 47 - Estrutura empresarial - 2006.....	41
Tabela 48 - Frota de veículos, por tipo e com placa - 2001 e 2008.....	42
Tabela 49 - Indicadores do mercado de trabalho - 2000.....	42
Tabela 50 - Distribuição setorial da população ocupada - 2000.....	43
Tabela 51 - População ocupada, segundo faixa de rendimento de todos os trabalhos - 2000.....	43
Tabela 52 - Famílias, segundo faixa de rendimento mensal familiar per capita - 2000.....	43
Tabela 53 - Emprego formal, segundo atividade - 2007.....	44
Tabela 54 - Rendimento médio mensal do emprego formal, segundo atividade - 2007.....	45
Tabela 55 - Distribuição da massa salarial, segundo atividade - 2007.....	45
Tabela 56 - Indicadores trimestrais do emprego formal - 2008/2009.....	46
Tabela 57 - Produto Interno Bruto - 2007.....	47
Tabela 58 - Receita Municipal - 2008.....	47
Tabela 59 - Despesa Municipal - 2008.....	48
Tabela 60 - Indicadores Fiscais e de Gestão - 2008.....	48
Tabela 61 - Arrecadação de Impostos Estaduais - 2008.....	48
Tabela 62 - Indicadores de Responsabilidade Fiscal.....	49
Tabela 63 - Royalties recebidos pelo município - 2000/2004/2008.....	49
Tabela 64 - Prefeitura.....	51
Tabela 65 - Prefeito - 2008-2012.....	51
Tabela 66 - Vereadores eleitos - 2008-2012.....	51

CONVENÇÕES

-	Dado numérico igual a zero não resultante de arredondamento;
...	Dado numérico não disponível;
0 0,0 0,00	Dado numérico igual a zero resultante de arredondamento de um dado numérico originalmente positivo.

LISTA DE FIGURAS

Figura 1 - Pirâmide etária - 2000.....	23
Figura 2 - Pirâmide etária - 2007.....	23
Figura 3 - Número de domicílios particulares permanentes - 2007.....	25
Figura 4 - Domicílios particulares permanentes, segundo formas de abastecimento de água - 2000.....	26
Figura 5 - Domicílios particulares permanentes, segundo formas de esgotamento sanitário - 2000.....	27
Figura 6 - Domicílios particulares permanentes, segundo tipo de destino do lixo - 2000.....	28
Figura 7 - Consumo anual de energia elétrica, segundo classes de consumo - 2008.....	37

LISTA DE SIGLAS

ANP/SPG

Agência Nacional do Petróleo / Secretaria de Petróleo, Gás Natural e Combustíveis Renováveis

CESAN

Companhia Espírito Santense de Saneamento

DATASUS

Departamento de Informática do Sistema Único de Saúde

DENATRAN

Departamento Nacional de Trânsito

DER-ES

Departamento de Estradas de Rodagem do Estado do Espírito Santo

EDP Escelsa

Espírito Santo Centrais Elétricas SA

FGV

Fundação Getúlio Vargas

FIRJAN

Federação das Indústrias do Estado do Rio de Janeiro

GEAC/SESP

Gerência de Estatística e Análise Criminal / Secretaria de Estado da Segurança Pública e Defesa Social

IBGE

Instituto Brasileiro de Geografia e Estatística

IBGE/PAM/PEVS

Instituto Brasileiro de Geografia e Estatística / Produção Agrícola Municipal / Produção da Extração Vegetal e da Silvicultura

IBGE/PPM

Instituto Brasileiro de Geografia e Estatística / Produção da Pecuária Municipal

IEMA

Instituto Estadual de Meio Ambiente e Recursos Hídricos

IJSN

Instituto Jones dos Santos Neves

INEP

Instituto Nacional de Estudos e Pesquisas Educacionais Anísio Teixeira

IPEA

Instituto de Pesquisa Econômica Aplicada

MDS

Ministério do Desenvolvimento Social

MEC

Ministério da Educação

MTE/RAIS/CAGED

Ministério do Trabalho e Emprego/ Relação Anual de Informações Sociais / Cadastro Geral de Empregados e Desempregados

PMES

Polícia Militar do Espírito Santo

PNUD

Programa das Nações Unidas para o Desenvolvimento

SEDU

Secretaria de Estado da Educação

SEFAZ

Secretaria de Estado da Fazenda

SESA

Secretaria de Estado da Saúde

SESP/ES

Secretaria de Estado Segurança Pública e Defesa Social do Espírito Santo

SETADES

Secretaria de Estado do Trabalho, Assistência e Desenvolvimento Social

STN

Secretaria do Tesouro Nacional



APRESENTAÇÃO



Rio Piúma

O Espírito Santo vive hoje o seu terceiro ciclo de desenvolvimento econômico, o que impõe intensas transformações socioeconômicas e urbanas para todo o Estado. Essa realidade gera grandes desafios para os formuladores de políticas públicas.

Com a série “Perfil Municipal”, o Instituto Jones dos Santos Neves coloca à disposição de gestores públicos, empresários, pesquisadores e demais interessados, um conjunto de informações socioeconômicas e urbanas sobre cada um dos municípios capixabas.

Para a gestão pública, é fundamental o conhecimento da realidade, não apenas qualitativamente, mas também no âmbito quantitativo. Do somatório de ambos, nasce o conhecimento técnico-científico, possibilitando uma intervenção mais qualificada tanto no plano local, quanto no regional. Assim, esta série vem contribuir para um maior aprimoramento do olhar dos agentes locais. Quanto mais precisa a visão do “hoje”, mais eficaz será o desenho estratégico do “amanhã” a que se quer chegar.

O objetivo é contribuir para a compreensão da realidade dos municípios e para a identificação dos desafios e potencialidades locais. A observação atenta da evolução dos indicadores de desenvolvimento municipais permite, ademais, que sejam avaliados resultados das políticas públicas. Conseqüentemente, faculta efetivar ações capazes de promover a melhoria permanente do processo de formulação dessas políticas e de racionalizar a aplicação dos recursos públicos. Contribui ainda para a valorização da prática de planejamento nos municípios.

A série Perfil Municipal traz informações que envolvem os principais aspectos geográficos, demográficos, sociais, infraestruturais, econômicos e de finanças públicas, além de elementos da vida política local. Ao final são mostrados mapas temáticos, com dados sobre sistema viário, uso e ocupação do solo, área urbana, comunidades, utilizando ferramenta de geoprocessamento, tendo por base o Sistema de Dados Georreferenciados do Estado do Espírito Santo (Geobases).

Mais do que colocar um instrumento à disposição de gestores públicos e formuladores de políticas públicas, pretende-se com esta série oferecer à sociedade uma variedade de indicadores para seu autoconhecimento, visando à melhoria das instituições locais.



Monte Aghá

CARACTERÍSTICAS GERAIS

Aspectos históricos

Tabela 1 - Ato, data de criação, instalação e município de origem

Criação do município		Data de instalação	Município de origem
Ato	Data		
Lei nº 1.908	24/12/1963	06/07/1964	Iconha

Fonte: Instituto Jones dos Santos Neves - IJSN.

Posição e extensão

Tabela 2 - Situação geográfica

Municípios limítrofes							
Norte	Nordeste	Leste	Sudeste	Sul	Sudoeste	Oeste	Noroeste
Anchieta	Anchieta	Oceano Atlântico	Oceano Atlântico	Itapemirim	Itapemirim	Rio Novo do Sul	Iconha

Fonte: Instituto Jones dos Santos Neves - IJSN.

Tabela 3 - Informações territoriais

Área		Densidade demográfica ¹ (hab./km ²)	Altitude média da sede (m)	Extensão rodoviária do município em relação à capital (km)	Distância em linha reta à capital (km)
Absoluta (Km ²)	Relativa (%)				
73,50	0,16	234,16	2	87,01	70,30

Fonte: IBGE. Estimativas das populações residentes 2009. PNUD/IPEA/FGV. Atlas do Desenvolvimento Humano no Brasil. DER-ES.

Elaboração: Instituto Jones dos Santos Neves - IJSN.

Nota: (1) Relativa ao ano de 2009.

Características ambientais

Tabela 4 - Componentes ambientais

Relevo	Vegetação
O relevo do município varia de plano a ondulado, com solos classificados como Podzólico Vermelho Amarelo, Aluviais Distrófico e associações de áreas Quartzosas Marinhas Distróficas.	A vegetação do município é composta por Floresta Ombrófila, vegetação com influência marinha (restinga) e pastagens.

Fonte: Projeto Radam Brasil - IBGE - 1983.

Secretaria de Estado de Ações Estratégicas e Planejamento - Informações Municipais - 1993.

Elaboração: Instituto Jones dos Santos Neves - IJSN.

Tabela 5 - Recursos hídricos

Rios	Bacias
Principais rios do município: Iconha e Novo.	As bacias que compõem a hidrografia do município são as dos rios Be-nevente e Rio Novo cujas áreas são 12,8 e 61,2 Km ² , respectivamente.

Fonte: Projeto Radam Brasil - IBGE - 1983.

Secretaria de Estado de Ações Estratégicas e Planejamento - Informações Municipais - 1993.

Elaboração: Instituto Jones dos Santos Neves - IJSN.

Divisão político-administrativa

Tabela 6 - Divisão territorial

Códigos	Distritos ¹
320420305	Piúma
320420310	Aghá

Fonte: IBGE.

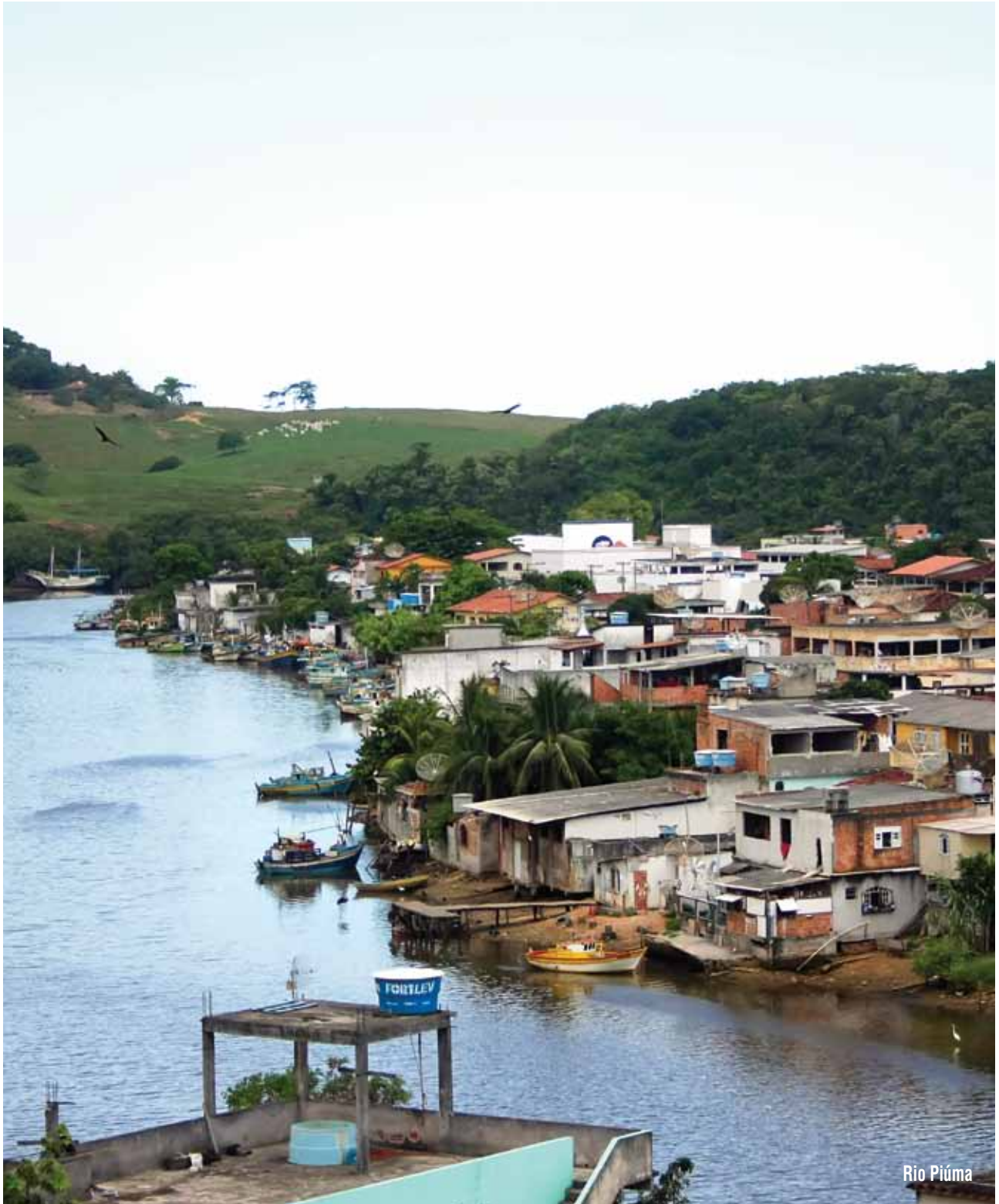
Elaboração: Instituto Jones dos Santos Neves - IJSN.

Nota: (1) Divisão territorial de 2007.

Tabela 7 - Regionalização

Macrorregião de planejamento	Microrregião administrativa de gestão
Metropolitana	Metrópole Expandida Sul

Fonte: Instituto Jones dos Santos Neves - IJSN.



Rio Piúma



Vista do Bairro Lago Azul

ASPECTOS DEMOGRÁFICOS E SOCIAIS



Demografia

Tabela 8 - População residente, segundo situação de domicílio e sexo - 2000/2009

Discriminação	2000		2009	
	Nº	%	Nº	%
Total	14.987	100,00	17.212	100,00
Urbana	14.101	94,09
Rural	886	5,91
Total	14.987	100,00	17.212	100,00
Homens	7.534	50,27
Mulheres	7.453	49,73

Fonte: IBGE. Censo Demográfico 2000.

IBGE. Estimativas das populações residentes 2009.

Elaboração: Instituto Jones dos Santos Neves - IJSN.

Tabela 9 - Taxa geométrica de crescimento anual da população - 1991 a 2000 e 2000 a 2009

1991 a 2000	2000 a 2009
5,28	1,55

Fonte: IBGE. Censo Demográfico 1991/2000.

IBGE. Estimativas das populações residentes 2009.

Elaboração: Instituto Jones dos Santos Neves - IJSN.

Tabela 10 - População dos distritos por situação de domicílio, segundo sexo - 2000

Distrito	Sexo	Urbana		Rural		Total	
		Nº	%	Nº	%	Nº	%
Piúma	Total	13.762	100,00	364	100,00	14.126	100,00
	Homens	6.894	50,09	185	50,82	7.079	50,11
	Mulheres	6.868	49,91	179	49,18	7.047	49,89
Aghá	Total	339	100,00	522	100,00	861	100,00
	Homens	170	50,15	285	54,60	455	52,85
	Mulheres	169	49,85	237	45,40	406	47,15

Fonte: IBGE. Censo Demográfico 2000.

Elaboração: Instituto Jones dos Santos Neves - IJSN.

Tabela 11 - Estrutura etária da população - 2000/2007

Em %

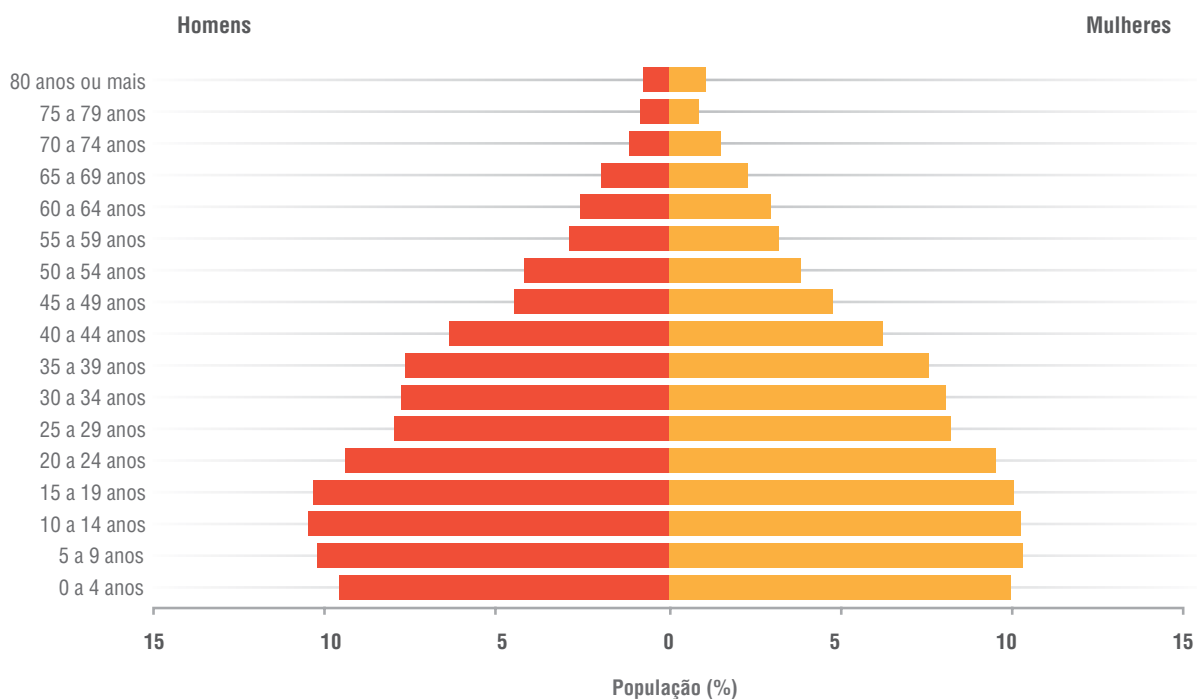
Faixas etárias	2000	2007
Total	100,00	100,00
Menor de 1 ano	1,77	1,43
1 a 4 anos	8,02	5,82
5 a 9 anos	10,29	8,75
10 a 14 anos	10,38	9,83
15 a 19 anos	10,24	9,27
20 a 24 anos	9,51	8,95
25 a 29 anos	8,14	8,78
30 a 49 anos	26,52	28,36
50 a 59 anos	7,10	8,86
60 a 64 anos	2,78	3,02
65 a 69 anos	2,16	2,66
70 a 79 anos	2,16	3,20
80 anos ou mais	0,93	1,03
Idade ignorada	-	0,04

Fonte: IBGE. Censo Demográfico 2000.

IBGE. Contagem da População 2007.

Elaboração: Instituto Jones dos Santos Neves - IJSN.

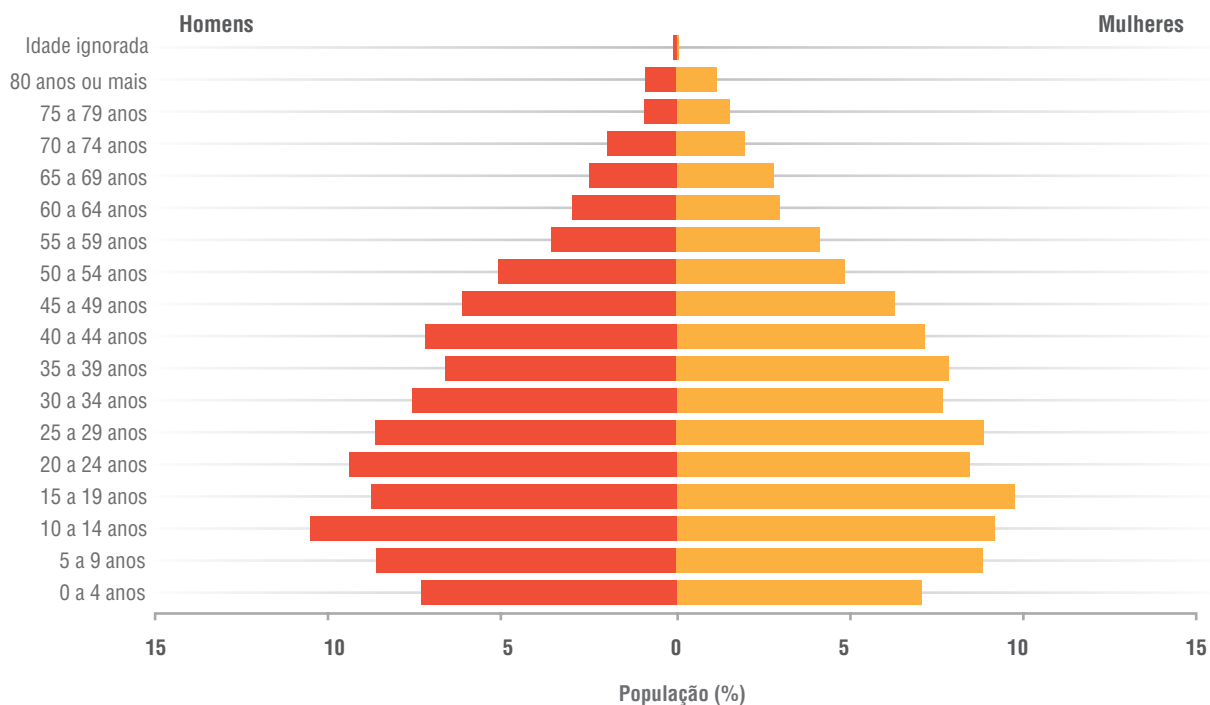
Figura 1 - Pirâmide etária - 2000



Fonte: IBGE. Censo Demográfico 2000.

Elaboração: Instituto Jones dos Santos Neves - IJSN.

Figura 2 - Pirâmide etária - 2007



Fonte: IBGE. Contagem da População 2007.

Elaboração: Instituto Jones dos Santos Neves - IJSN.

Tabela 12 - Indicadores demográficos - 200/2007

Discriminação	2000	2007
Taxa de urbanização ¹	94,09	94,71
Razão de sexo ²	101,09	98,17
Razão de dependência ³	55,56	48,65

Fonte: IBGE. Censo Demográfico 2000.
IBGE. Contagem da População 2007.

Elaboração: Instituto Jones dos Santos Neves - IJSN.

Notas: (1) Percentual da população da área urbana em relação à população total.

(2) Razão entre o número de homens e o número de mulheres em uma população.

(3) Razão entre a população considerada inativa (0 a 14 anos e 65 anos ou mais de idade) e a população potencialmente ativa (15 a 64 anos de idade).

Tabela 13 - Estoque de migrantes, segundo origem - 2000

Origem	Nº
Total	8.254
Municípios do Espírito Santo	4.841
Outros estados e países estrangeiros	3.413

Fonte: IBGE. Microdados do Censo Demográfico 2000.

Elaboração: Instituto Jones dos Santos Neves - IJSN.

Tabela 14 - Estoque de migrantes externos, por local de nascimento - 2000

Local de nascimento	Nº	%
Total	3.413	100,00
MG	1.357	39,76
RJ	1.160	34,00
BA	398	11,67
SP	134	3,92
Demais estados	353	10,34
País estrangeiro	11	0,31

Fonte: IBGE. Microdados do Censo Demográfico 2000.

Elaboração: Instituto Jones dos Santos Neves - IJSN.

Habitação

Tabela 15 - Número de domicílios particulares permanentes e média de moradores por domicílios - 2007

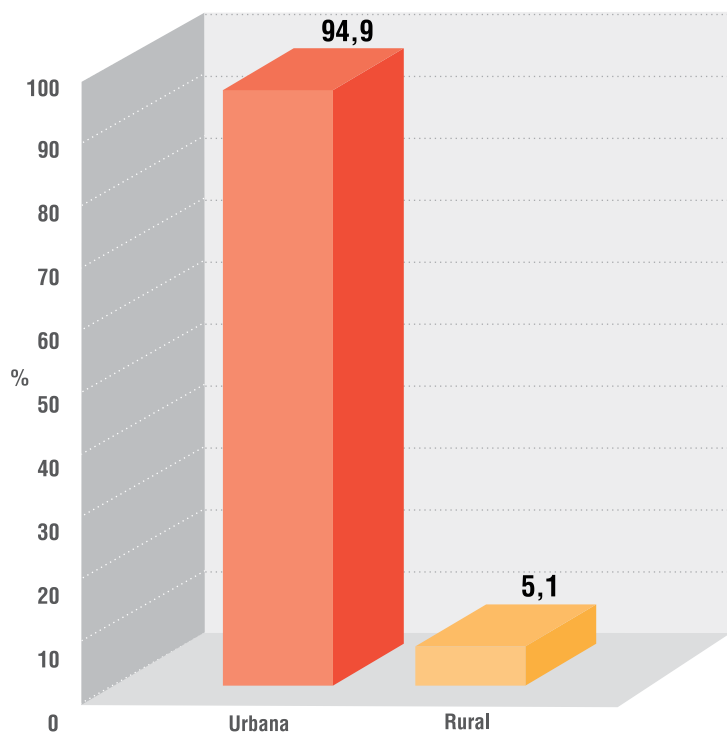
Situação do domicílio	Número de domicílios	Média de moradores dos domicílios
Total	4.926	3,28
Urbana	4.677	3,27
Rural	249	3,44

Fonte: IBGE. Contagem da População 2007.

Elaboração: Instituto Jones dos Santos Neves - IJSN.



Figura 3 - Número de domicílios particulares permanentes - 2007



Fonte: IBGE. Contagem da População 2007.

Elaboração: Instituto Jones dos Santos Neves - IJSN.

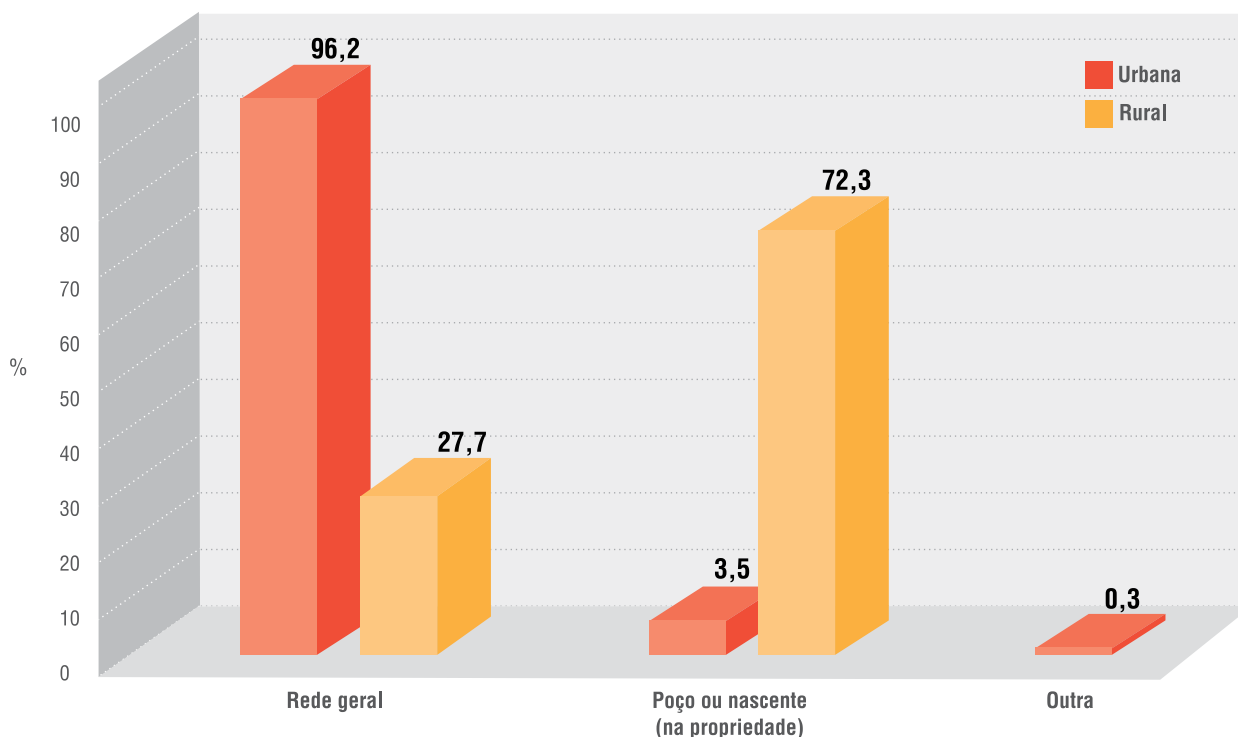
Tabela 16 - Domicílios particulares permanentes, segundo formas de abastecimento de água - 2000

Origem do abastecimento de água	Canalização	Urbana	Rural	Total
Total		3.882	232	4.114
Rede geral	Total	3.736	64	3.800
	Canalizada em pelo menos um cômodo	3.639	64	3.703
	Canalizada só na propriedade ou terreno	97	-	97
Poço ou nascente (na propriedade)	Total	136	168	304
	Canalizada em pelo menos um cômodo	104	125	229
	Canalizada só na propriedade ou terreno	10	10	20
	Não canalizada	22	33	55
Outra	Total	10	-	10
	Canalizada em pelo menos um cômodo	-	-	-
	Canalizada só na propriedade ou terreno	-	-	-
	Não canalizada	10	-	10

Fonte: IBGE. Microdados do Censo Demográfico 2000.

Elaboração: Instituto Jones dos Santos Neves - IJSN.

Figura 4 - Domicílios particulares permanentes, segundo formas de abastecimento de água - 2000



Fonte: IBGE. Microdados do Censo Demográfico 2000.

Elaboração: Instituto Jones dos Santos Neves - IJSN.

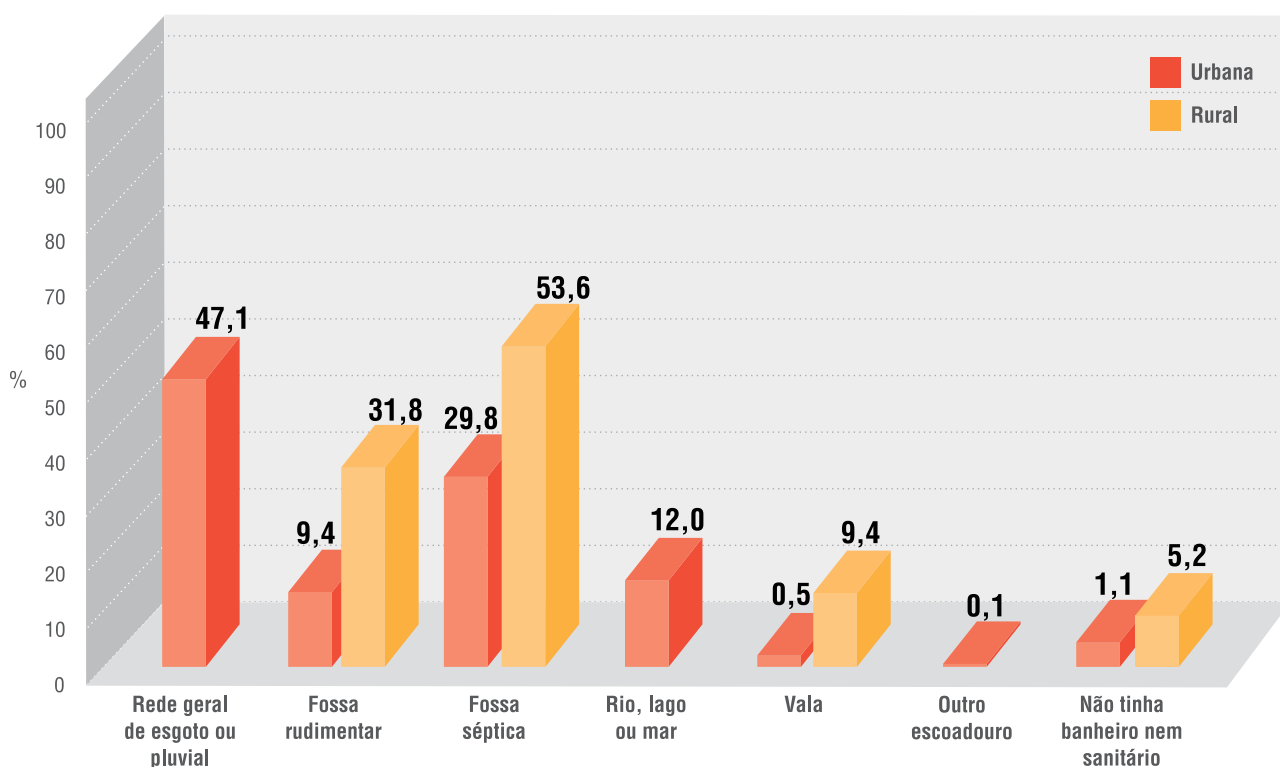
Tabela 17 - Domicílios particulares permanentes, segundo formas de esgotamento sanitário - 2000

Forma de esgotamento	Urbana	Rural	Total
Total	3.882	232	4.114
Rede geral de esgoto ou pluvial	1.827	-	1.827
Fossa rudimentar	365	74	439
Fossa séptica	1.157	124	1.281
Rio, lago ou mar	465	-	465
Vala	20	22	42
Outro escoadouro	4	-	4
Não tinha banheiro nem sanitário	44	12	56

Fonte: IBGE. Microdados do Censo Demográfico 2000.

Elaboração: Instituto Jones dos Santos Neves - IJSN.

Figura 5 - Domicílios particulares permanentes, segundo formas de esgotamento sanitário - 2000



Fonte: IBGE. Microdados do Censo Demográfico 2000.

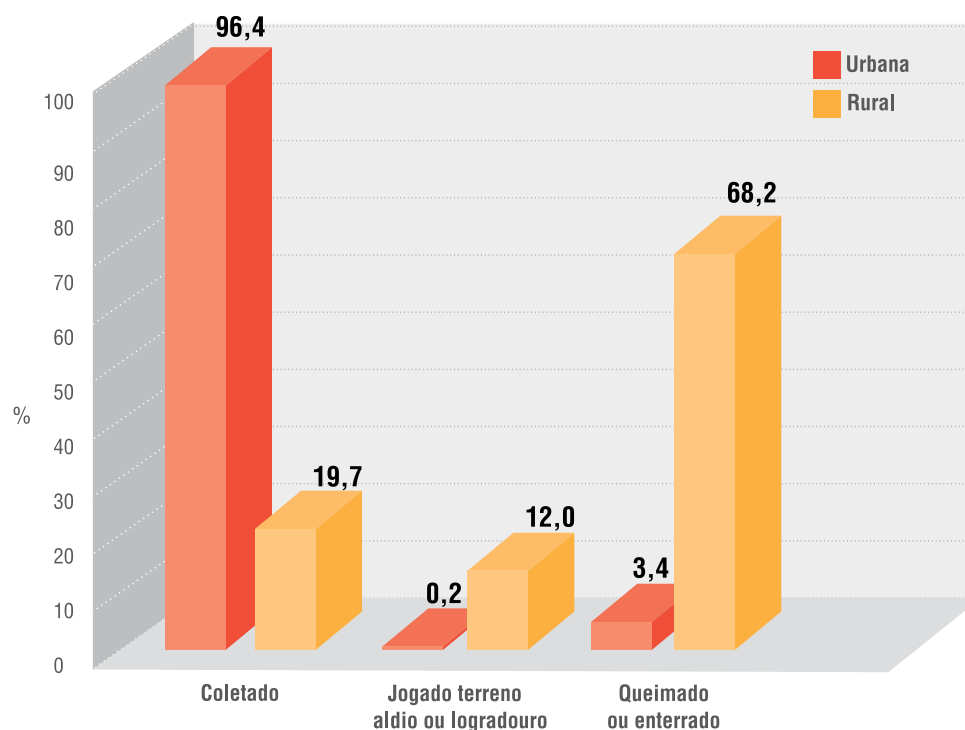
Elaboração: Instituto Jones dos Santos Neves - IJSN.

Tabela 18 - Domicílios particulares permanentes, segundo tipo de destino do lixo - 2000

Destino do lixo	Urbana	Rural	Total
Total	3.882	232	4.114
Coletado	3.742	46	3.788
Jogado terreno baldio ou logradouro	10	28	38
Queimado ou enterrado	130	158	288

Fonte: IBGE. Microdados do Censo Demográfico 2000.

Elaboração: Instituto Jones dos Santos Neves - IJSN.

Figura 6 - Domicílios particulares permanentes, segundo tipo de destino do lixo - 2000

Fonte: IBGE. Microdados do Censo Demográfico 2000.

Elaboração: Instituto Jones dos Santos Neves - IJSN.

Tabela 19 - Déficit habitacional por situação de domicílio e por faixa de renda familiar - 2000

Faixa de renda familiar	Rural				Urbana				Déficit total
	Coabitação	Cômodos alugados e cedidos	Domicílios improvisados	Déficit Rural	Coabitação	Cômodos alugados e cedidos	Domicílios improvisados	Déficit urbano	
Total	20	-	-	20	231	29	68	328	348
0-3 SM	14	-	-	14	119	29	57	205	219
Mais de 3 a 5 SM	-	-	-	-	35	-	11	46	46
Mais de 5 a 10 SM	6	-	-	6	39	-	-	39	45
Acima de 10 SM	-	-	-	-	38	-	-	38	38

Fonte: IBGE. Microdados do Censo Demográfico 2000.

Elaboração: Instituto Jones dos Santos Neves - IJSN.

Tabela 20 - Déficit habitacional relativo - 2000

Discriminação	Valor
Piúma	8,46
Espírito Santo	7,13

Fonte: IBGE. Microdados do Censo Demográfico 2000.

Elaboração: Instituto Jones dos Santos Neves - IJSN.

Saúde

Tabela 21 - Unidades de saúde ligadas ao Sistema Único de Saúde, por tipo de prestador - Abril/2009

Tipo de prestador	Número de prestadores	%
Total	20	100,00
Público	13	65,00
Filantrópico	-	-
Privado	7	35,00
Sindicato	-	-

Fonte: DATASUS. Cadastro Nacional de Estabelecimentos de Saúde - Abril/2009.

Elaboração: Instituto Jones dos Santos Neves - IJSN.

Tabela 22 - Unidades de saúde ligadas ao Sistema Único de Saúde, por tipo de unidade - Abril/2009

Tipo de unidade	Quantidade	%
Total	20	100,00
Centro de regulação de serviços de saúde	-	-
Centro de saúde/unidade básica de saúde	4	20,00
Centro de atenção psicossocial	-	-
Clínica especializada/ambulatório especializado	3	15,00
Consultório isolado	2	10,00
Farmácia popular	-	-
Hospital dia	-	-
Hospital especializado	-	-
Hospital geral	1	5,00
Policlínica	-	-
Posto de saúde	7	35,00
Pronto socorro Geral	-	-
Secretaria de Saúde	-	-
Unidade de serviço de apoio de diagnose e terapia	3	15,00
Unidade de vigilância em saúde	-	-
Unidade móvel terrestre	-	-
Unidade mista de atenção básica	-	-

Fonte: DATASUS. Cadastro Nacional de Estabelecimentos de Saúde - Abril/2009.

Elaboração: Instituto Jones dos Santos Neves - IJSN.

Tabela 23 - Ocupações de nível superior - Abril/2009

Discriminação	Quantidade	%
Total	38	100,00
Anestesista	1	2,63
Assistente social	1	2,63
Bioquímico/Farmacêutico	3	7,89
Cirurgião dentista	5	13,16
Cirurgião geral	-	-
Clínico geral	3	7,89
Enfermeiro	10	26,33
Fisioterapeuta	4	10,53
Fonoaudiólogo	1	2,63
Ginecologista	-	-
Médicos (outras especialidades)	4	10,53
Médico da Família	3	7,89
Nutricionista	-	-
Pediatra	-	-
Psicólogo	1	2,63
Psiquiatra	1	2,63
Radiologista	1	2,63
Sanitarista	-	-
Outras ocupações	-	-

Fonte: DATASUS. Cadastro Nacional de Estabelecimentos de Saúde - Abril/2009.

Elaboração: Instituto Jones dos Santos Neves - IJSN.



Tabela 24 - Profissionais de saúde de nível médio/técnico - 2008

Discriminação	Quantidade	%
Total	59	100,00
Agente administrativo	-	-
Agente comunitário	35	59,33
Agente de saúde pública/ Agente de saneamento	4	6,78
Atendente de enfermagem	-	-
Auxiliar de vigilância sanitária	-	-
Auxiliar administrativo	1	1,69
Auxiliar de análises clínicas	-	-
Auxiliar de enfermagem	8	13,57
Auxiliar de banco de sangue	-	-
Atendente de consultório dentário	-	-
Guarda de endemias/ Agente de zoonoses	-	-
Outras ocupações nível técnico e auxiliar em saúde	2	3,39
Técnico administrativo	-	-
Técnico de enfermagem do PSF	3	5,08
Técnico de enfermagem em geral	1	1,69
Técnico de higiene dental	4	6,78
Técnico em radiologia	1	1,69
Técnico em laboratório	-	-

Fonte: DATASUS. Cadastro Nacional de Estabelecimentos de Saúde - 2008.

Elaboração: Instituto Jones dos Santos Neves - IJSN.

Tabela 25 - Programa Saúde da Família - Abril/2009

Discriminação	Número de equipes de Píuma	Número de equipes do Espírito Santo
Total	5	692
Equipe de Saúde da Família	1	172
Equipe Saúde Família com saúde bucal (Mod I)	4	374
Equipe Saúde Família com saúde bucal (Mod II)	-	1
Equipe agentes comunitários de saúde	-	142
Equipe atenção à saúde do sistema penitenciário	-	3

Fonte: DATASUS. Cadastro Nacional de Estabelecimentos de Saúde - Abril/2009.

Elaboração: Instituto Jones dos Santos Neves - IJSN.

Tabela 26 - Indicadores de saúde - 2000/2008

Indicadores	2000		2008 ¹	
	Piúma	Espírito Santo	Piúma	Espírito Santo
Nascidos vivos	281	58.133	245	51.627
Óbitos menores de 1 ano	8	1.083	9	737
Taxa de mortalidade infantil/1.000 nascidos vivos	28,47	18,63	36,73	14,28
Leitos SUS/1.000 hab.	1,73	1,91	1,53	1,66
Médicos/1.000 hab.	0,53	1,68
Dentistas/1.000 hab.	0,24	0,62

Fonte: SESA

ES. DATASUS. Cadastro Nacional de Estabelecimentos de Saúde - 2008.

Elaboração: Instituto Jones dos Santos Neves - IJSN.

Nota: (1) Dados sujeitos a revisão.

Segurança pública

Tabela 27 - Homicídios por sexo, segundo faixa etária - 2008

Faixa etária	Homens	Mulheres	Total
Total	7	-	7
15 a 17 anos	1	-	1
18 a 24 anos	2	-	2
35 a 44 anos	2	-	2
45 a 54 anos	2	-	2

Fonte: GEAC/SESP.

Elaboração: Instituto Jones dos Santos Neves - IJSN.

Tabela 28 - Crimes não-letais contra a pessoa - 2008

Tipo de ocorrência	Número de ocorrências	Taxa por 100.000 habitantes
Total	204	1.198,66
Lesões corporais	110	646,34
Ameaça	84	493,57
Tentativa de homicídio	2	11,75
Rixa	2	11,75
Estupro	2	11,75
Atentado violento ao pudor	2	11,75
Maus tratos	1	5,88
Corrupção de menores	1	5,88

Fonte: Polícia Militar/ES.

Elaboração: Instituto Jones dos Santos Neves - IJSN.

Nota: Crimes não-letais contra a pessoa: consistem nos crimes em que não há vítimas fatais, mas implicam danos físicos ou grave ameaça. Incluem as seguintes ocorrências: tentativa de homicídio, lesões corporais, ameaça, maus tratos, estupro, atentado violento ao pudor, corrupção de menores, seqüestro, cárcere privado, rixa e rapto.

Tabela 29 - Crimes violentos contra o patrimônio - 2008

Tipo de ocorrência	Número de ocorrências	Taxa por 100.000 habitantes
Total	41	240,91
Roubo em estabelecimento comercial	19	111,64
Roubo	12	70,51
Roubo em residência	6	35,25
Roubo em coletivo	2	11,75
Extorsão mediante seqüestro	1	5,88
Roubo de veículo	1	5,88

Fonte: Polícia Militar/ES.

Elaboração: Instituto Jones dos Santos Neves - IJSN.

Nota: Crimes violentos contra o patrimônio são os crimes praticados por motivações de natureza econômica. As ocorrências incluídas foram: roubo e roubo em coletivo, em estabelecimento comercial, em estabelecimento financeiro, em estabelecimento de ensino, em residência, de veículo, de autocarga, extorsão e extorsão mediante seqüestro.

Tabela 30 - Crimes contra o patrimônio - 2008

Tipo de ocorrência	Número de ocorrências	%
Total	335	100,00
Furto em residência	185	55,22
Furto	58	17,32
Furto em estabelecimento comercial	52	15,52
Furto em veículo	19	5,67
Furto de veículo	13	3,88
Furto em estabelecimento de ensino	5	1,49
Furto em coletivo	2	0,60
Furto de autocarga	1	0,30

Fonte: Polícia Militar/ES.

Elaboração: Instituto Jones dos Santos Neves - IJSN.

Nota: Crimes contra o patrimônio: são os crimes praticados por motivações de natureza econômica. As ocorrências incluídas foram: furto e furto em coletivo, em estabelecimento comercial, em estabelecimento financeiro, em estabelecimento de ensino, em residência, de veículo, em veículo e de autocarga.

Educação

Tabela 31 - Indicadores educacionais da população de 15 anos e mais de idade, por situação de domicílio - 1991/2000

Indicadores	1991			2000		
	Urbana	Rural	Total	Urbana	Rural	Total
Taxa de analfabetismo ¹	17,5	39	19,4	9,9	20,4	10,6
Taxa de analfabetismo funcional ²	38,1	71,3	40,9	22,9	37,5	23,8
Média de anos de estudo	4,9	2,1	4,6	6,3	4,5	6,2

Fonte: IBGE. Microdados do Censo Demográfico 1991/2000.

Elaboração: Instituto Jones dos Santos Neves - IJSN.

Notas: (1) Porcentagem de pessoas analfabetas (que não sabem ler e escrever) de um grupo etário em relação ao total de pessoas do mesmo grupo.

(2) Porcentagem de pessoas de um determinado grupo etário que tem uma escolaridade de até 3 anos de estudo em relação ao total de pessoas do mesmo grupo etário.

Tabela 32 - Docentes e matrícula inicial por modalidade de ensino, segundo dependência administrativa - 2008

Dependência administrativa	Ensino fundamental				Ensino médio				Total ¹			
	Docentes		Matrícula inicial		Docentes		Matrícula inicial		Docentes		Matrícula inicial	
	Nº	%	Nº	%	Nº	%	Nº	%	Nº	%	Nº	%
Total	336	100,00	3.065	100,00	70	100,00	692	100,00	406	100,00	3.757	100,00
Federal	-	-	-	-	-	-	-	-	-	-	-	-
Estadual	39	11,61	170	5,54	39	55,71	655	94,65	78	19,21	825	21,96
Municipal	266	79,17	2.679	87,41	-	-	-	-	266	65,52	2.679	71,31
Particular	31	9,22	216	7,05	31	44,29	37	5,35	62	15,27	253	6,73

Fonte: MEC/INEP.

Elaboração: Instituto Jones dos Santos Neves - IJSN.

Nota: (1) Refere-se a ensino médio e ensino fundamental.

Tabela 33 - Escolas com equipamentos, por modalidade de ensino - 2006

Discriminação	Ensino fundamental		Ensino médio		Total	
	Pública	Particular	Pública	Particular	Pública	Particular
Com bibliotecas	6	1	1	1	7	2
Com lab. de informática	6	1	1	1	7	2

Fonte: MEC/INEP.

Elaboração: Instituto Jones dos Santos Neves - IJSN.

Tabela 34 - Média de alunos por sala de aula, segundo modalidade de ensino - 2006

Modalidade de ensino	Piúma	Espírito Santo
Ensino fundamental	26,60	24,90
Ensino médio	32,90	33,60

Fonte: MEC/INEP.

Elaboração: Instituto Jones dos Santos Neves - IJSN.

Tabela 35 - Docentes do ensino fundamental, por formação, segundo rede escolar - 2006

Rede escolar	Ensino fundamental completo		Ensino médio completo		Ensino superior completo		Total de professores
	Nº	%	Nº	%	Nº	%	
Privada	-	-	2	13,33	13	86,67	15
Pública	7	3,95	72	40,68	98	55,37	177

Fonte: MEC/INEP.

Elaboração: Instituto Jones dos Santos Neves - IJSN.

Nota: Considera-se qualificado para o ensino fundamental o professor com nível superior.

O mesmo docente pode atuar em mais de um nível/modalidade de ensino e em mais de um estabelecimento.

Tabela 36 - Docentes do ensino médio, por formação, segundo rede escolar - 2006

Rede escolar	Ensino fundamental completo		Ensino médio completo		Ensino superior completo		Total de professores
	Nº	%	Nº	%	Nº	%	
Privada	-	-	2	18,18	9	81,82	11
Pública	-	-	1	3,85	25	96,15	26

Fonte: MEC/INEP.

Elaboração: Instituto Jones dos Santos Neves - IJSN.

Nota: Considera-se qualificado para o ensino fundamental o professor com nível superior.

O mesmo docente pode atuar em mais de um nível/modalidade de ensino e em mais de um estabelecimento.

Tabela 37 - Rendimento escolar no ensino fundamental, segundo rede escolar - 2008

Rede escolar	Aprovado		Reprovado		Abandono		Transferidos		Matrícula
	Nº	%	Nº	%	Nº	%	Nº	%	
Total	2.558	83,46	293	9,56	70	2,28	144	4,70	3.065
Pública	2.348	82,42	293	10,28	70	2,46	138	4,84	2.849
Privada	210	97,22	-	-	-	-	6	2,78	216

Fonte: Secretaria de Estado da Educação.

Elaboração: Instituto Jones dos Santos Neves - IJSN.

Tabela 38 - Rendimento escolar no ensino médio, segundo rede escolar - 2008

Rede escolar	Aprovado		Reprovado		Abandono		Transferidos		Matrícula
	Nº	%	Nº	%	Nº	%	Nº	%	
Total	472	68,21	100	14,45	102	14,74	18	2,60	692
Pública	438	66,87	97	14,81	102	15,57	18	2,75	655
Privada	34	91,89	3	8,11	-	-	-	-	37

Fonte: Secretaria de Estado da Educação.

Elaboração: Instituto Jones dos Santos Neves - IJSN.

Assistência e desenvolvimento social

Tabela 39 - Equipamentos e benefícios sociais - 2009

Discriminação	Píuma	Espírito Santo
Centro de Referência e Assistência Social	1	85
Agência do Trabalhador	-	13
Unidade Nosso Crédito	1	77
Número de famílias atendidas pelo Bolsa Família	1.160	180.418
Número de famílias cadastradas no CADÚNICO ¹	2.207	308.742

Fonte: SETADES/MDS.

Elaboração: Instituto Jones dos Santos Neves - IJSN.

Nota: (1) CADÚNICO significa cadastro único para os programas sociais do governo federal.

Tabela 40 - Índices de desenvolvimento

Índices	Valor	Posição no ranking estadual
Índice de Desenvolvimento Humano Municipal (IDHM) - 2000	0,776	9º
Índice de Desenvolvimento Social (IDS) - 2000	0,6945	10º
Índice Firjan de Desenvolvimento Municipal (IFDM) - 2005	0,6899	26º
Índice de Carência em Saneamento Básico Rural (ICSB) - 2000	0,621	6º
Índice de Carência em Saneamento Básico Urbano (ICSB) - 2000	0,786	17º
Índice de Desenvolvimento Urbano (IDU) - 2009	0,475	19º
Índice de Desenvolvimento Infantil (IDI) - 2004	0,793	10º

Fonte: PNUD/IPEA/FGV.

IJSN.

FIRJAN.

Unicef.

Elaboração: Instituto Jones dos Santos Neves - IJSN.



Ponte de Piúma

INFRA-ESTRUTURA

Saneamento

Tabela 41 - Abastecimento de água - 2008

Discriminação	Total	Total/habitante
Registro de ligações de água	7.562	0,44
Registro de economias de água	10.819	0,64
Volume consumido (m³)	1.353.634	79,54
Volume produzido (m³)	2.485.250	146,03

Fonte: CESAN.

Elaboração: Instituto Jones dos Santos Neves - IJSN.

Energia elétrica

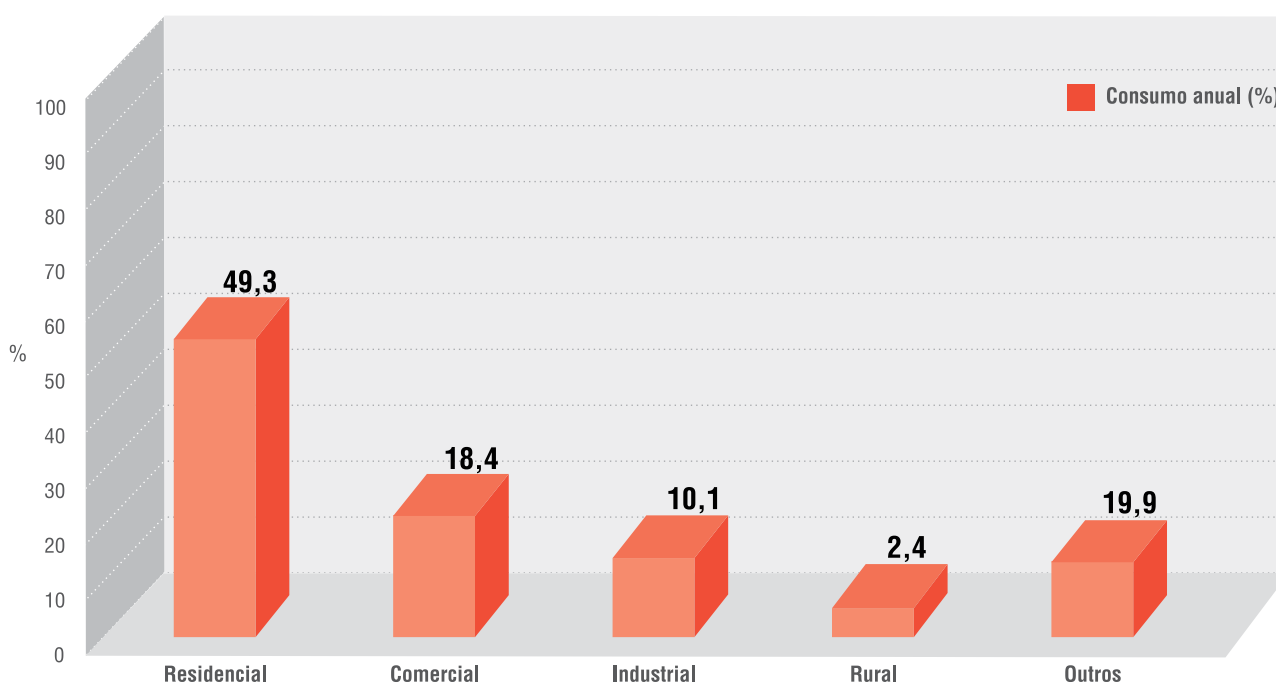
Tabela 42 - Consumo e consumidores de energia elétrica, segundo classes de consumo - 2008

Classes de consumo	Consumo anual (KWh)	%	Número de consumidores	%
Total	24.865.215	100,00	10.971	100,00
Residencial	12.268.355	49,34	9.885	90,10
Comercial	4.566.194	18,36	743	6,77
Industrial	2.503.726	10,07	99	0,90
Rural	586.445	2,36	171	1,56
Outros	4.940.495	19,87	73	0,67

Fonte: Escelsa.

Elaboração: Instituto Jones dos Santos Neves - IJSN.

Figura 7 - Consumo anual de energia elétrica, segundo classes de consumo - 2008



Fonte: Escelsa.

Elaboração: Instituto Jones dos Santos Neves - IJSN.



Colônia dos Pescadores

ECONOMIA E FINANÇAS



Agropecuária

Tabela 43 - Valor da produção agrícola em moeda corrente - 2000/2007

Atividade	2000		2007	
	Mil Reais	%	Mil Reais	%
Total	668	100,00	1.539	100,00
Lavoura permanente	545	81,59	1.350	87,72
Lavoura temporária	103	15,42	185	12,02
Extração vegetal	1	0,15	-	-
Silvicultura	19	2,84	4	0,26

Fonte: IBGE/PAM/PEVS.

Elaboração: Instituto Jones dos Santos Neves - IJSN.

Tabela 44 - Área colhida da lavoura - 2000/2007

Tipo de lavoura	2000	2007
	ha	ha
Total	472	522
Lavoura permanente	292	402
Lavoura temporária	180	120

Fonte: IBGE/PAM.

Elaboração: Instituto Jones dos Santos Neves - IJSN.

Tabela 45 - Agricultura e produção florestal - 2007

Produto	Produção		Produtividade ¹
	Unidade	Quantidade	
Lavoura permanente			
Borracha (látex coagulado)	Tonelada	55	1,49
Café (em grão)	Tonelada	297	0,99
Coco-da-baía	Mil frutos	480	8,00
Maracujá	Tonelada	100	20,00
Lavoura temporária			
Cana-de-açúcar	Tonelada	900	30,00
Feijão (em grão)	Tonelada	36	0,60
Mandioca	Tonelada	600	20,00
Silvicultura			
Lenha	Metro cúbico	180	...

Fonte: IBGE/PEVS/PAM.

Elaboração: Instituto Jones dos Santos Neves - IJSN.

Nota: (1) Quantidade por ha de área colhida.

Tabela 46 - Pecuária - 2007

Discriminação	Unidade	Quantidade
Rebanho		
Asinino	Cabeças	2
Bovino	Cabeças	5.627
Caprino	Cabeças	120
Eqüino	Cabeças	233
Galinhas	Cabeças	582
Galos, frangas, frangos e pintos	Cabeças	1.760
Muar	Cabeças	11
Suíno	Cabeças	109
Vacas ordenhadas		
Vacas ordenhadas	Cabeças	596
Produtos de origem animal		
Leite	Mil litros	805
Mel de abelha	Quilograma	380
Ovos de galinha	Mil dúzias	3

Fonte: IBGE/PPM.

Elaboração: Instituto Jones dos Santos Neves - IJSN.

Estrutura empresarial

Tabela 47 - Estrutura empresarial - 2006

Empresas	Número de unidades locais	Pessoal ocupado total	Pessoal ocupado assalariado	Salários anuais (R\$ Mil)
Total	714	2.021	1.461	14.076
Indústrias extrativas	2	...	-	-
Indústrias de transformação	58	151	96	559
Produção e distribuição de eletricidade, gás e água	3	24	24	884
Construção	17	57	38	364
Comércio; reparação de veículos automotores, objetos pessoais e domésticos	395	838	511	3.051
Alojamento e alimentação	92	161	82	374
Transporte, armazenagem e comunicações	19	122	113	976
Intermediação financeira, seguros, previdência complementar e serviços relacionados	9	15	13	365
Atividades imobiliárias, aluguéis e serviços prestados às empresas	46	69	19	103
Administração pública, defesa e seguridade social	2
Educação	10	29	26	209
Saúde e serviços sociais	10	13	5	28
Outros serviços coletivos, sociais e pessoais	51	41	35	318

Fonte: IBGE. Cadastro Central de Empresas 2006.

Elaboração: Instituto Jones dos Santos Neves - IJSN.

Nota: Os dados com menos de 3 (três) informantes estão desidentificados com o caracter "...".

Frota de veículos

Tabela 48 - Frota de veículos, por tipo e com placa - 2001 e 2008

Tipo de veículo	2001					2008				
	Piúma		Espírito Santo		Participação da frota de Piúma em relação à frota do Espírito Santo (%)	Piúma		Espírito Santo		Participação da frota de Piúma em relação à frota do Espírito Santo (%)
	Nº	%	Nº	%		Nº	%	Nº	%	
Total	1.975	100,00	548.985	100,00	0,36	4.885	100,00	1.052.155	100,00	0,46
Automóvel	962	48,71	322.093	58,67	0,30	2.233	45,71	554.701	52,72	0,40
Bonde	-	-	38	0,01	-	-	-	27	0,00	-
Caminhão	101	5,11	35.324	6,43	0,29	162	3,32	50.153	4,77	0,32
Caminhão trator	8	0,41	5.034	0,92	0,16	16	0,33	11.390	1,08	0,14
Caminhonete	36	1,82	10.259	1,87	0,35	362	7,41	79.169	7,52	0,46
Camioneta	171	8,66	51.845	9,44	0,33	96	1,97	27.902	2,65	0,34
Chassis plataforma	-	-	216	0,04	-	-	-	112	0,01	-
Ciclomotor	-	-	419	0,08	-	-	-	676	0,06	-
Micro-ônibus	41	2,08	1.945	0,35	2,11	35	0,72	4.324	0,41	0,81
Motocicleta	360	18,23	88.571	16,13	0,41	1.139	23,32	232.047	22,05	0,49
Motoneta	265	13,42	10.516	1,92	2,52	738	15,11	46.816	4,45	1,58
Ônibus	9	0,46	8.156	1,49	0,11	8	0,16	11.395	1,08	0,07
Quadríciclo	-	-	2	0,00	-	-	-	2	0,00	-
Reboque	21	1,06	7.502	1,37	0,28	47	0,96	13.018	1,24	0,36
Semirreboque	1	0,05	6.659	1,21	0,02	9	0,18	15.126	1,44	0,06
Side-car	-	-	9	0,00	-	-	-	132	0,01	-
Outros	-	-	94	0,02	-	1	0,02	62	0,01	1,61
Trator de esteira	-	-	-	-	-	-	-	8	0,00	-
Trator de rodas	-	-	213	0,04	-	-	-	824	0,08	-
Triciclo	-	-	43	0,01	-	-	-	97	0,01	-
Utilitário	-	-	47	0,01	-	39	0,80	4.174	0,40	0,93

Fonte: Departamento Nacional de Trânsito - DENATRAN - 2001 e 2008.

Elaboração: Instituto Jones dos Santos Neves - IJSN.

Mercado de trabalho e renda

Tabela 49 - Indicadores do mercado de trabalho - 2000

Indicadores	Total
População em idade ativa (10 anos e mais)	11.976
Aposentados	1.292
População economicamente ativa	6.958
População ocupada	5.963
População desocupada ¹	995
Taxa de atividade ²	58,10
Taxa de desocupação ³	14,29

Fonte: IBGE. Microdados do Censo Demográfico 2000.

Elaboração: Instituto Jones dos Santos Neves - IJSN.

Notas: (1) Pessoas sem trabalho, mas que haviam tomado alguma providência para conseguir trabalho na semana de referência.

(2) Percentagem das pessoas economicamente ativas em relação às pessoas em idade ativa.

(3) Percentagem das pessoas desocupadas em relação às pessoas economicamente ativas.

Tabela 50 - Distribuição setorial da população ocupada - 2000

Atividades agrupadas	%
Total	100,00
Atividades agropecuárias	12,38
Atividades industriais	25,55
Comércio e reparação	23,21
Atividades de prestação de serviço	38,68
Atividades mal especificadas	0,18

Fonte: IBGE. Microdados do Censo Demográfico 2000.

Elaboração: Instituto Jones dos Santos Neves - IJSN.

Tabela 51 - População ocupada, segundo faixa de rendimento de todos os trabalhos - 2000

Faixa de renda mensal em Salário Mínimo	Total da população ocupada	%
Total	5.963	100,00
Sem rendimentos	385	6,45
Até 1/2 SM	339	5,68
Mais de 1/2 a 1 SM	1.198	20,09
Mais de 1 a 2 SM	2.063	34,60
Mais de 2 a 3 SM	637	10,68
Mais de 3 a 5 SM	618	10,36
Mais de 5 a 10 SM	495	8,30
Mais de 10 a 20 SM	174	2,92
Mais de 20 a 30 SM	36	0,61
Mais de 30 SM	18	0,31

Fonte: IBGE. Microdados do Censo Demográfico 2000.

Elaboração: Instituto Jones dos Santos Neves - IJSN.

Tabela 52 - Famílias, segundo faixa de rendimento mensal familiar per capita - 2000

Faixas de renda mensal familiar per capita em Salários Mínimos	Número de famílias	%
Total	4.364	100,00
Sem rendimentos	82	1,88
Até 1/2 SM	1.041	23,85
Mais de 1/2 a 1 SM	1.253	28,71
Mais de 1 a 2 SM	1.053	24,14
Mais de 2 a 3 SM	337	7,72
Mais de 3 a 5 SM	295	6,76
Mais de 5 a 10 SM	216	4,94
Mais de 10 a 20 SM	63	1,43
Mais de 20 SM	25	0,57

Fonte: IBGE. Microdados do Censo Demográfico 2000.

Elaboração: Instituto Jones dos Santos Neves - IJSN.

Mercado de trabalho formal

Tabela 53 - Emprego formal, segundo atividade - 2007

Atividade (Seção CNAE 2.0)	Vínculos	%
Total	1.671	100,00
Agricultura, pecuária, produção florestal, pesca e aquicultura	47	2,81
Indústrias de transformação	82	4,90
Eletricidade e gás	4	0,24
Água, esgoto, atividades de gestão de resíduos e descontaminação	18	1,08
Construção	34	2,03
Comércio; reparação de veículos automotores e motocicletas	558	33,39
Transporte, armazenagem e correio	133	7,96
Alojamento e alimentação	79	4,73
Informação e comunicação	2	0,12
Atividades financeiras, de seguros e serviços relacionados	11	0,66
Atividades profissionais, científicas e técnicas	7	0,42
Atividades administrativas e serviços complementares	23	1,38
Administração pública, defesa e seguridade social	586	35,07
Educação	32	1,92
Saúde humana e serviços sociais	13	0,78
Artes, cultura, esporte e recreação	1	0,06
Outras atividades de serviços	39	2,33
Serviços domésticos	2	0,12

Fonte: MTE/RAIS.

Elaboração: Instituto Jones dos Santos Neves - IJSN.



Estaleiro

Tabela 54 - Rendimento médio mensal do emprego formal, segundo atividade - 2007

Em R\$

Atividade (Seção CNAE 2.0)	Rendimento médio mensal
Total	716,28
Agricultura, pecuária, produção florestal, pesca e aquicultura	497,73
Indústrias de transformação	500,19
Eletricidade e gás	3.276,34
Água, esgoto, atividades de gestão de resíduos e descontaminação	3.316,22
Construção	641,56
Comércio; reparação de veículos automotores e motocicletas	549,16
Transporte, armazenagem e correio	706,90
Alojamento e alimentação	474,52
Informação e comunicação	559,87
Atividades financeiras, de seguros e serviços relacionados	3.115,08
Atividades profissionais, científicas e técnicas	493,36
Atividades administrativas e serviços complementares	512,29
Administração pública, defesa e seguridade social	836,72
Educação	641,83
Saúde humana e serviços sociais	474,84
Artes, cultura, esporte e recreação	358,88
Outras atividades de serviços	795,70
Serviços domésticos	450,95

Fonte: MTE/RAIS.

Elaboração: Instituto Jones dos Santos Neves - IJSN.

Tabela 55 - Distribuição setorial da massa salarial - 2007

Atividade (Seção CNAE 2.0)	%
Total	100,00
Agricultura, pecuária, produção florestal, pesca e aquicultura	1,95
Indústrias de transformação	3,43
Eletricidade e gás	1,09
Água, esgoto, atividades de gestão de resíduos e descontaminação	4,99
Construção	1,82
Comércio; reparação de veículos automotores e motocicletas	25,60
Transporte, armazenagem e correio	7,86
Alojamento e alimentação	3,13
Informação e comunicação	0,09
Atividades financeiras, de seguros e serviços relacionados	2,86
Atividades profissionais, científicas e técnicas	0,29
Atividades administrativas e serviços complementares	0,98
Administração pública, defesa e seguridade social	40,97
Educação	1,72
Saúde humana e serviços sociais	0,52
Artes, cultura, esporte e recreação	0,03
Outras atividades de serviços	2,59
Serviços domésticos	0,08

Fonte: MTE/RAIS.

Elaboração: Instituto Jones dos Santos Neves - IJSN.

Tabela 56 - Indicadores trimestrais do emprego formal - 2008/2009

Período	2008		2009	
	Emprego gerado ¹	Taxa de crescimento no período ² em %	Emprego gerado ¹	Taxa de crescimento no período ² em %
1º trimestre	-13	-1,24	7	0,59
2º trimestre	8	0,77	-11	-0,93
3º trimestre	49	4,66
4º trimestre	24	2,17
Acumulado no ano	68	6,51	-4	-0,34

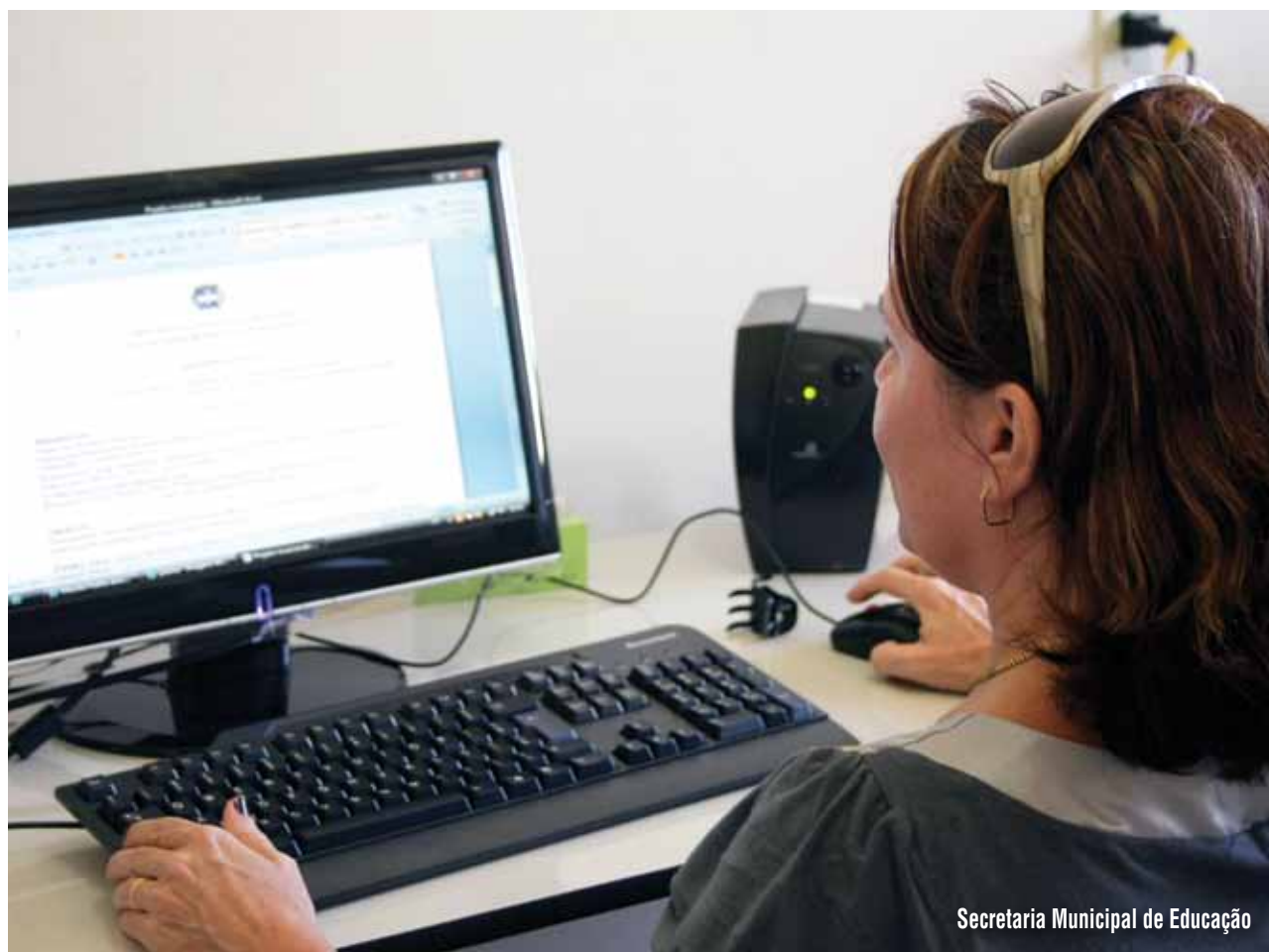
Fonte: MTE/CAGED.

Elaboração: Instituto Jones dos Santos Neves - IJSN.

Notas: (1) Saldo entre admissões e desligamentos.

(2) Variação percentual do emprego em relação ao estoque do início do período.

Os dados registrados pelo CAGED referem-se somente ao universo de empregados celetistas.



Secretaria Municipal de Educação

Produto Interno Bruto

Tabela 57 - Produto Interno Bruto - 2007

Discriminação	Piúma	Espírito Santo
PIB total a preços de mercado (R\$ Mil)	103.359	60.339.817
PIB per capita (R\$1,00)	6.361	18.003
VA por setor (%)		
Primário	7,7	9,3
Secundário	13,1	34,5
Terciário	79,2	56,3

Fonte: IBGE/IJSN.

Elaboração: Instituto Jones dos Santos Neves - IJSN.

Finanças municipais

Tabela 58 - Receita Municipal - 2008

Discriminação	Valor corrente (em Mil Reais)
Receitas orçamentárias	25.678,67
Receitas correntes	27.573,37
Receita tributária	3.461,53
IPTU	939,10
ISS	1.139,64
ITBI	326,64
IRRF	451,36
Taxas	405,87
Outros	198,92
Receitas de transferências correntes	22.133,79
FPM	7.628,55
Royalties + Participações Especiais + FEP ¹	105,82
Cota ICMS	3.041,01
Cota IPVA	490,99
FRDR ²	1.211,37
Demais Receitas de Transferências Correntes	9.656,05
Outras receitas correntes³	1.978,05
Receitas de capital	84,09
Deduções da receita corrente	1.978,78

Fonte: STN.

Elaboração: Instituto Jones dos Santos Neves - IJSN.

Notas: (1) Fundo Especial de Petróleo.

(2) Fundo para Redução das Desigualdades Regionais.

O governo estadual repassa aos municípios, mensalmente, por meio de decreto anual que fixa percentuais, 30% das suas receitas de royalties de petróleo.

(3) Além de multas e juros da dívida ativa, esta conta engloba outras receitas correntes não descritas na tabela.

Tabela 59 - Despesa Municipal - 2008

Discriminação	Valor corrente (em Mil Reais)
Despesa total	24.574,62
Despesas correntes	20.393,30
Pessoal e encargos	12.969,46
Juros e encargos da dívida	95,93
Outras despesas correntes	7.327,92
Aposentadorias, Reformas e Pensões	-
Serviços de terceiros (PF e PJ)	4.630,07
Material de consumo	1.874,28
Outros	823,57
Despesas de capital	4.181,32
Investimentos	3.404,05
Obras e instalações	2.871,20
Equipamentos e mat. Permanente	505,34
Aquisição de imóveis	27,51
Outros	-
Amortização da Dívida	777,27
Demais despesas de capital	-

Fonte: STN.

Elaboração: Instituto Jones dos Santos Neves - IJSN.

Tabela 60 - Indicadores Fiscais e de Gestão - 2008

Discriminação	%
Capacidade Fiscal¹	100,00
Receitas de Transferências Correntes/Capacidade Fiscal	78,75
Receitas Tributárias/Capacidade Fiscal	13,52
Receitas Correntes Diversas/Capacidade Fiscal	7,73
Despesa com Legislativo/Capacidade Fiscal	2,85
Despesa com Educação/Capacidade Fiscal	34,24
Despesa com Saúde/Capacidade Fiscal	19,83
Capacidade de Investimento/Capacidade Fiscal	17,28
Royalties + Participações Especiais/Capacidade Fiscal	0,41

Fonte: STN.

Elaboração: Instituto Jones dos Santos Neves - IJSN.

Nota: (1) Corresponde às receitas correntes municipais, devidamente deduzidas dos efeitos do FUNDEB.

Tabela 61 - Arrecadação de Impostos Estaduais - 2008

Discriminação	Valor corrente (em R\$ Mil)
Total	1.719,47
ICMS	709,17
IPVA	980,74
ITCD	29,55

Fonte: SEFAZ-ES.

Elaboração: Instituto Jones dos Santos Neves - IJSN.



Tabela 62 - Indicadores de Responsabilidade Fiscal

Discriminação	2008
Receita Corrente Líquida (RCL) (R\$ Mil)	25.594,59
Superávit ou Déficit ¹ (R\$ Mil)	1.104,05
Pessoal/RCL (%)	48,83
Dívida Consolidada Líquida/RCL (%)	-15,00
Resultado Primário/RCL (%)	3,18

Fonte: STN.

Elaboração: Instituto Jones dos Santos Neves - IJSN.

Nota: (1) Corresponde à diferença entre as receitas e despesas orçamentárias.

Tabela 63 - Royalties recebidos pelo município - 2000/2004/2008

Discriminação	2000	2004	2008
Valor em R\$ 1,00 (a preços correntes)	385,78	31.328,64	639.170,98
% sobre total recebido pelos municípios do ES	0,004	0,051	0,247

Fonte: ANP/SPG.

Elaboração: Instituto Jones dos Santos Neves - IJSN.



Prefeitura Municipal de Piúma

POLÍTICA

Tabela 64 - Prefeitura

Endereço	Contato
Av. Izaías Scherrer, nº 40 - Centro- Piúma E.S- Cep. 29.285-000	www.piuma.es.gov.br Tel: (28) 3520 - 1611

Fonte: Prefeitura Municipal de Piúma.

Tabela 65 - Prefeito - 2008-2012

Nome	Partido
José Ricardo Pereira da Costa	PR

Fonte: Prefeitura Municipal de Piúma.

Tabela 66 - Vereadores eleitos - 2008-2012

Nome	Partido
Alderneval Francisco	PC do B
André Layber Miranda	PR
Eraldo José de Oliveira Filho	PC do B
Izaías Dantas	PTB
Jorge Miguel Feres Miranda	PC do B
Max Antonio Citty	PDT
Nelson Morghetti Júnior	PSDB
Regina Martha Scherrer Rocha	PRP
Zulmira da Silva Santamarinha	PP

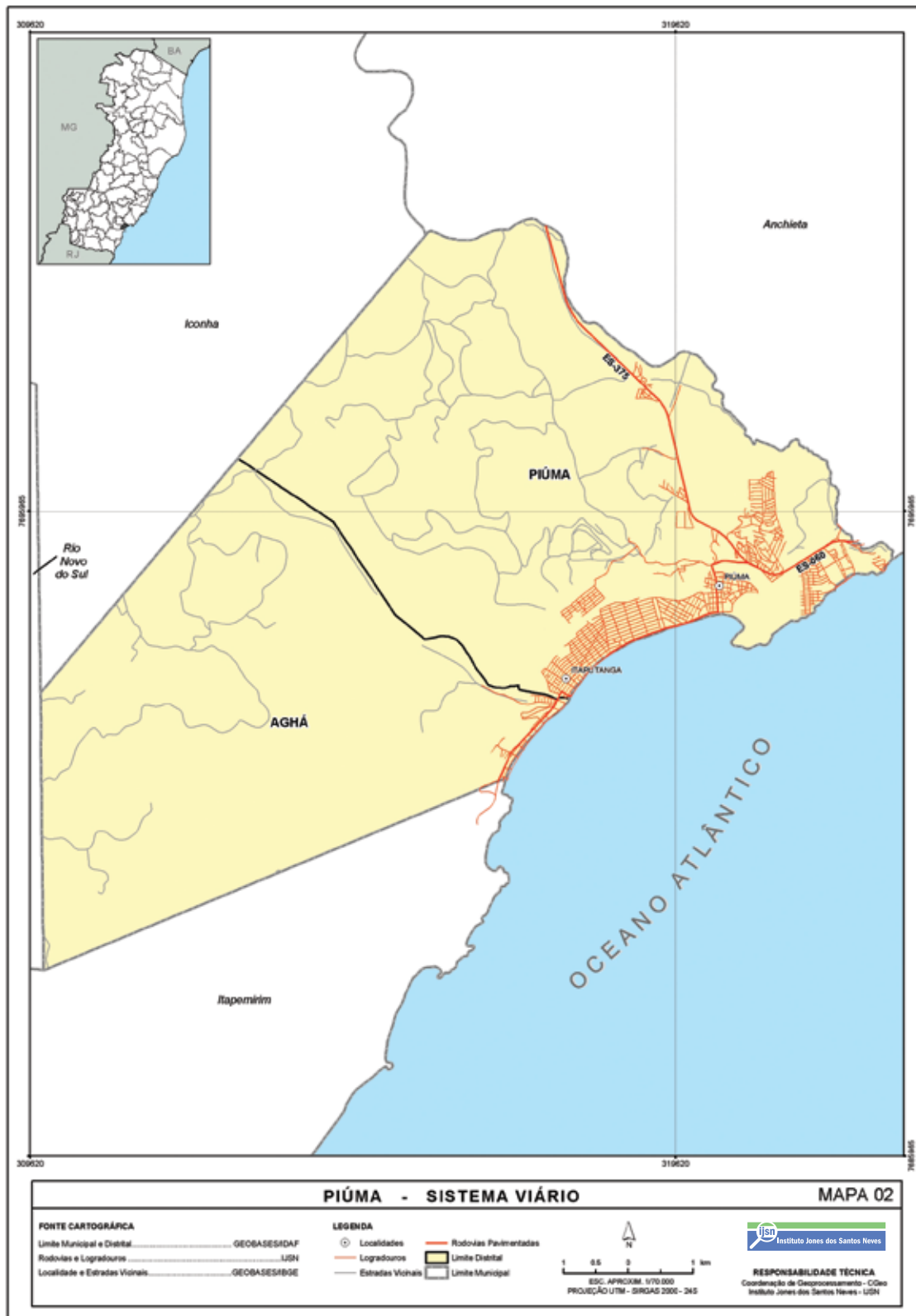
Fonte: Câmara Municipal de Piúma.

ANEXOS - MAPAS

Mapa 1 - Comunidades

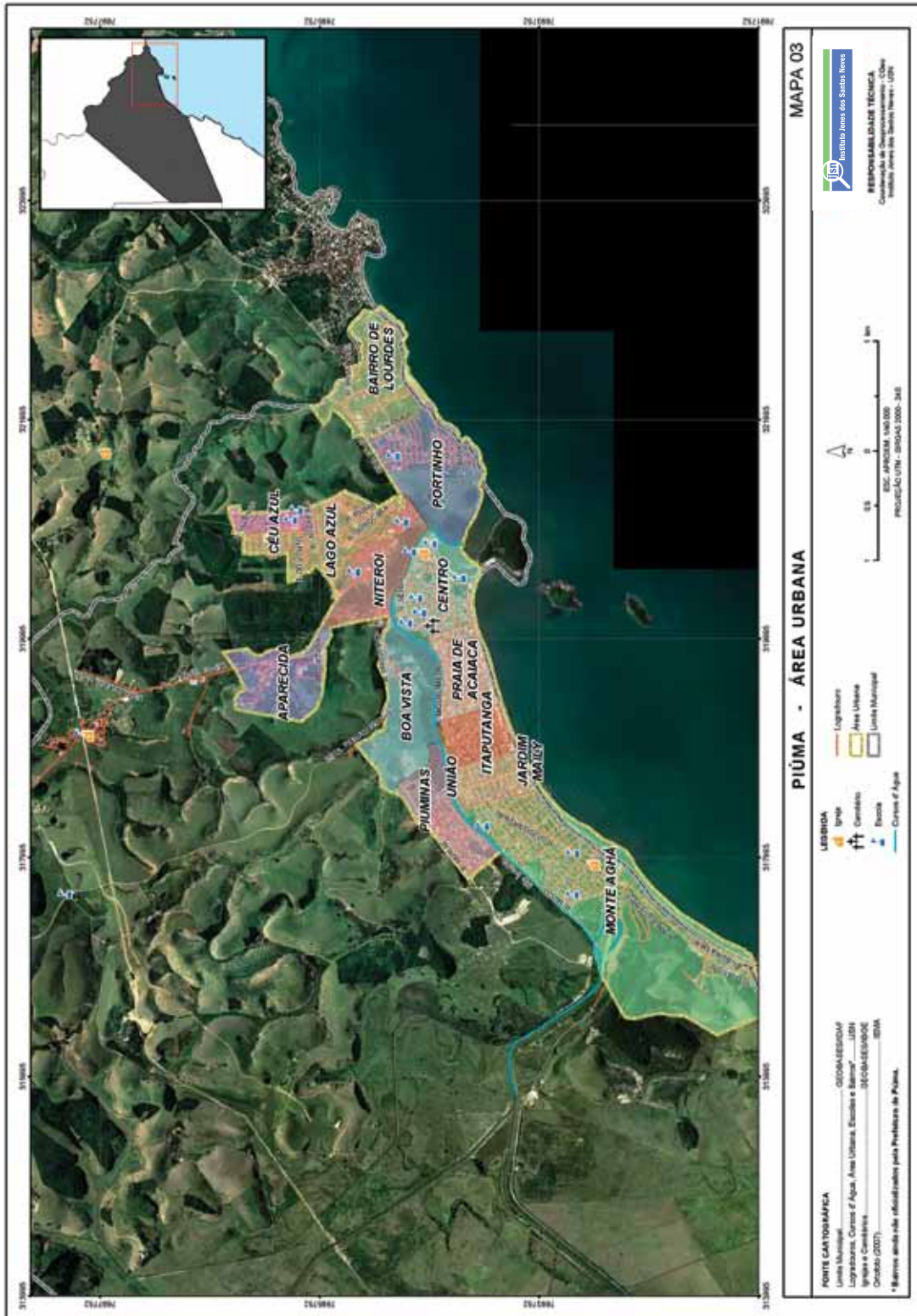


Mapa 2 - Sistema viário

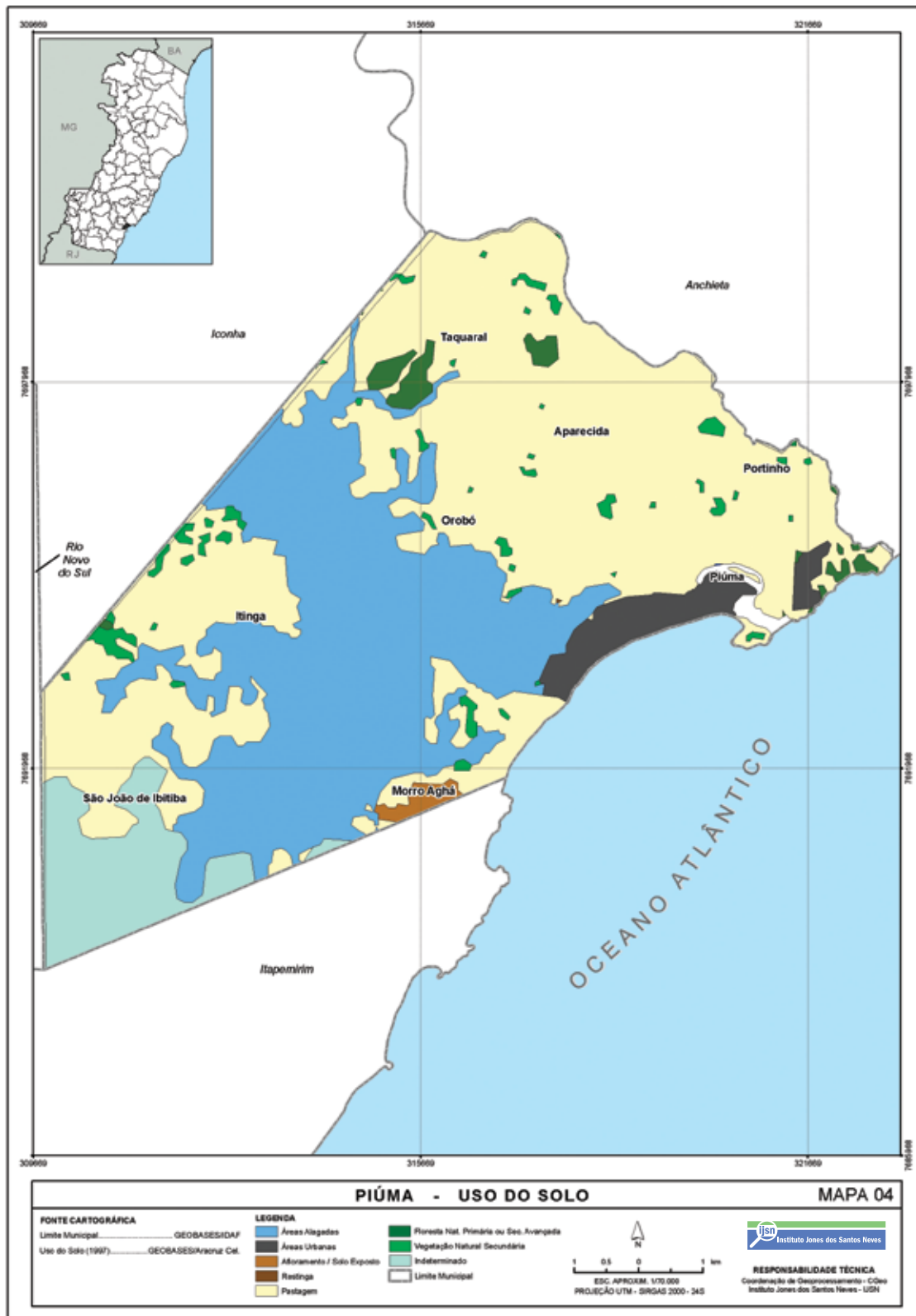


ANEXOS - MAPAS

Mapa 3 - Área Urbana

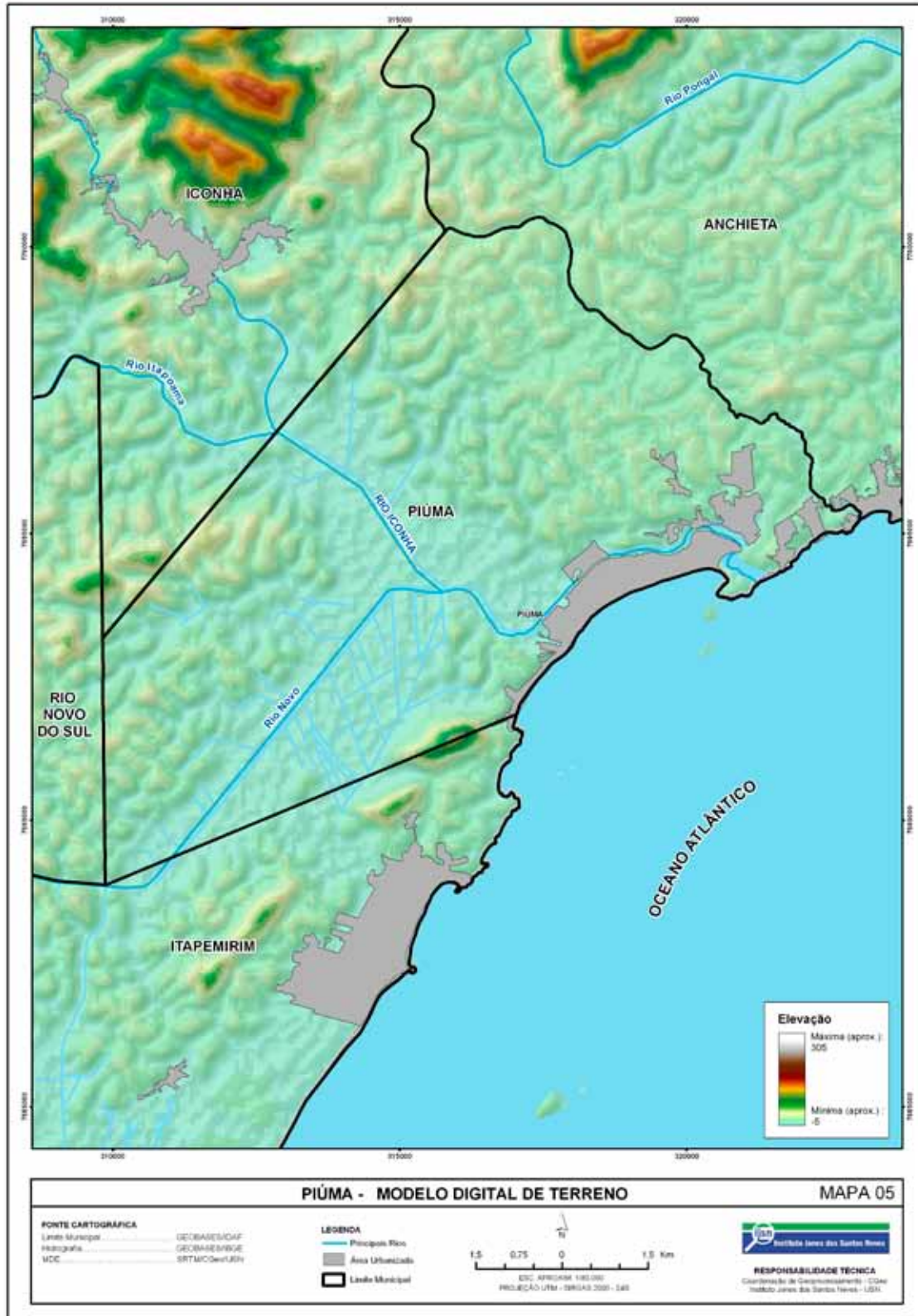


Mapa 4 - Uso do Solo

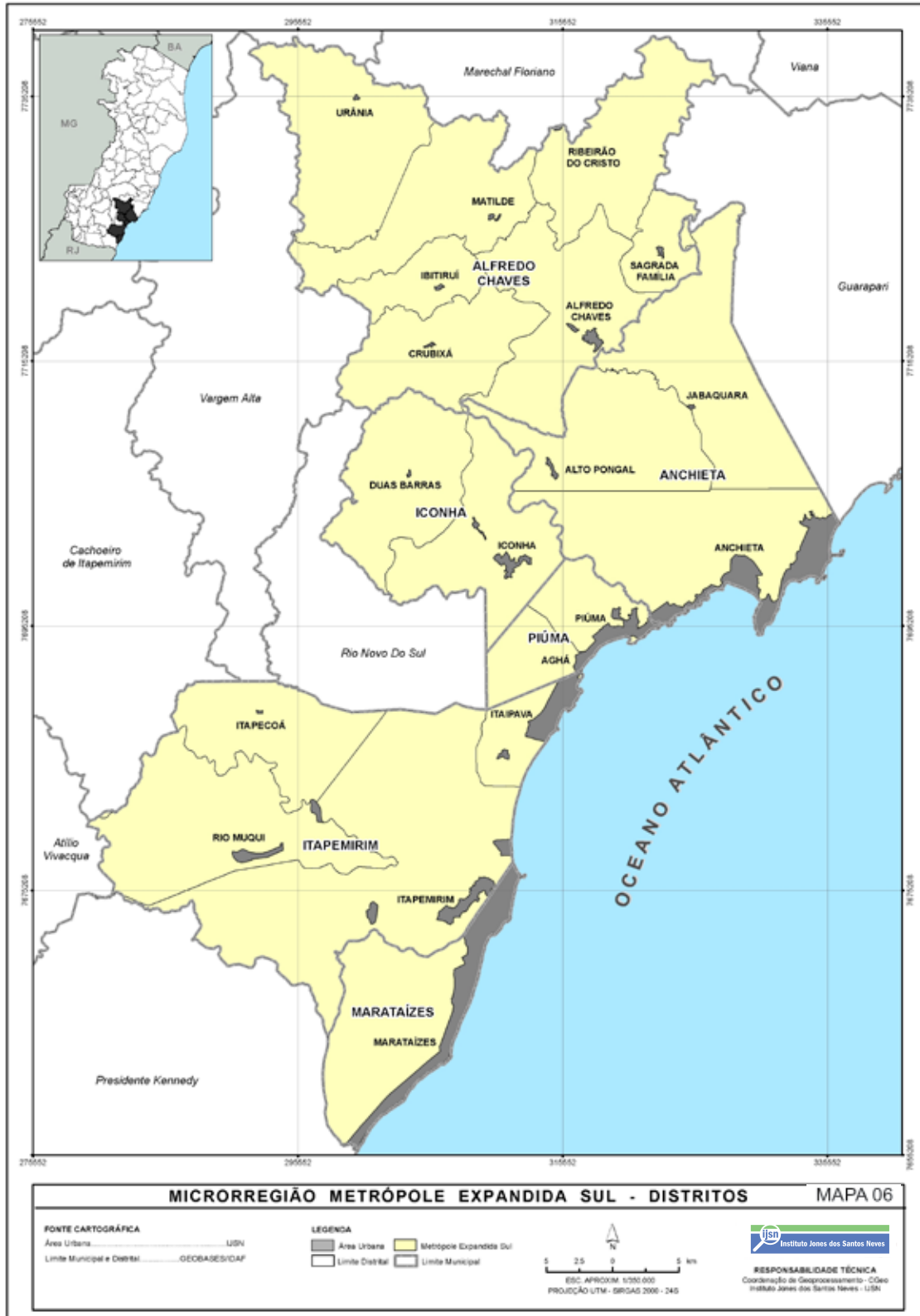


ANEXOS - MAPAS

Mapa 5 - Modelo Digital de Terreno



Mapa 6 - Microrregião Metrôpole Expandida Sul



FOTOS

Fabianne Azevedo

SUPERVISÃO DO PROJETO

Ampla

DIAGRAMAÇÃO

Zota Estúdio de Ilustrações

Allan Ost • Roges Morais



GOVERNO DO ESTADO DO ESPÍRITO SANTO
Secretaria de Desenvolvimento
Secretaria de Economia e Planejamento