



IJSN - Instituto Jones dos Santos Neves

2009

## PERFIL MUNICIPAL

CAPARAÓ | SÃO JOSÉ DO CALÇADO

MICRORREGIÃO ADMINISTRATIVA 12



GOVERNO DO ESTADO DO ESPÍRITO SANTO  
SECRETARIA DE ESTADO DE ECONOMIA E PLANEJAMENTO - SEP  
INSTITUTO JONES DOS SANTOS NEVES - IJSN

**Perfil Municipal**  
**SÃO JOSÉ DO CALÇADO**  
**Caparaó**

MICRORREGIÃO ADMINISTRATIVA 12

Vitória, 2009

Instituto Jones dos Santos Neves  
Perfil Municipal – Caparaó - São José do Calçado. Microrregião  
Administrativa 12. Vitória, ES, 2009.

60p. il.

ISBN 978-85-62509-52-0

1.Caracterização de Município. 2.Desenvolvimento  
Econômico. 3.Aspectos Demográficos. 4.Aspectos  
Sociais. 5.Infraestrutura. 6.Finanças Municipais.  
7.Espírito Santo (Estado). I.Título. II.Série.

GOVERNO DO ESTADO DO ESPÍRITO SANTO  
Paulo Cesar Hartung Gomes

VICE-GOVERNADOR  
Ricardo de Rezende Ferração

SECRETARIA DE ESTADO DE ECONOMIA E PLANEJAMENTO  
Audifax Charles Pimentel Barcelos

INSTITUTO JONES DOS SANTOS NEVES  
Ana Paula Vitali Janes Vescovi

DIRETORIA ADMINISTRATIVA E FINANCEIRA  
Andréa Figueiredo Nascimento

DIRETORIA DE TECNOLOGIA E INFORMAÇÃO  
Ernani Gaspar Martins Cordeiro dos Santos

DIRETORIA DE ESTUDOS E PESQUISAS  
Rodrigo Borrego Lorena

COORDENAÇÃO DO PROJETO  
Vilma Marcelino de Lima  
Letícia Maria Gonçalves Furtado

EQUIPE TÉCNICA  
Ana Paula Santos Sampaio  
Carla D'Angelo Moulin  
Caroline Jabour de França  
Heloíres Lopes Nogueira  
Inês Brochado Abreu  
Jairo da Silva Rosa  
José Antônio Herédia  
José Geraldo Tedesco da Silva  
Jussara Maria Chiappane  
Leida Werner Sanglard Rocha  
Nelcy Barcelos Sossai  
Roberto Paula de Freitas Campos  
Rodrigo Bettim Bergamaschi  
Roneluze Penha Pizziolo  
Tereza Cristina Borges da Silva

ESTAGIÁRIOS  
Alyne Lages Neto  
Fábio Fabre Nepomoceno  
Mônica Regina da Silva Passos  
Neiva Luzia Espindula  
Regiany Diório da Conceição

REVISÃO DE DIAGRAMAÇÃO  
Maria de Fátima Pessotti de Oliveira



# SUMÁRIO

APRESENTAÇÃO.....	12
CARACTERÍSTICAS GERAIS.....	16
Aspectos históricos .....	17
Posição e extensão.....	17
Características ambientais .....	18
Divisão político-administrativa .....	18
ASPECTOS DEMOGRÁFICOS E SOCIAIS.....	20
Demografia .....	21
Habitação.....	24
Saúde.....	29
Segurança pública .....	32
Educação.....	33
Assistência e desenvolvimento social.....	35



Praça Pedro Vieira

INFRA-ESTRUTURA.....	36
Saneamento .....	37
Energia elétrica .....	37
ECONOMIA E FINANÇAS.....	38
Agropecuária .....	39
Estrutura empresarial.....	41
Frota de veículos .....	42
Mercado de trabalho e renda .....	42
Mercado de trabalho formal.....	44
Produto Interno Bruto .....	47
Finanças municipais .....	47
POLÍTICA.....	50
ANEXO - MAPAS .....	52

## LISTA DE TABELAS

<b>Tabela 1</b> - Ato, data de criação e instalação do município .....	17
<b>Tabela 2</b> - Situação geográfica .....	17
<b>Tabela 3</b> - Informações territoriais.....	17
<b>Tabela 4</b> - Componentes ambientais.....	18
<b>Tabela 5</b> - Recursos hídricos .....	18
<b>Tabela 6</b> - Divisão territorial.....	18
<b>Tabela 7</b> - Regionalização.....	18
<b>Tabela 8</b> - População residente, segundo situação de domicílio e sexo - 2000/2009.....	21
<b>Tabela 9</b> - Taxa geométrica de crescimento anual da população - 1991 a 2000 e 2000 a 2009 .....	21
<b>Tabela 10</b> - População dos distritos por situação de domicílio, segundo sexo - 2000.....	22
<b>Tabela 11</b> - Estrutura etária da população - 2000/2007 .....	22
<b>Tabela 12</b> - Indicadores demográficos- 2000/2007 .....	24
<b>Tabela 13</b> - Estoque de migrantes, segundo origem - 2000 .....	24
<b>Tabela 14</b> - Estoque de migrantes externos, por local de nascimento - 2000 .....	24
<b>Tabela 15</b> - Número de domicílios particulares permanentes e média de moradores por domicílios - 2007.....	24
<b>Tabela 16</b> - Domicílios particulares permanentes, segundo formas de abastecimento de água - 2000 .....	26
<b>Tabela 17</b> - Domicílios particulares permanentes, segundo formas de esgotamento sanitário - 2000 .....	27
<b>Tabela 18</b> - Domicílios particulares permanentes, segundo tipo de destino do lixo - 2000 .....	28
<b>Tabela 19</b> - Déficit habitacional por situação de domicílio e por faixa de renda familiar - 2000 .....	28
<b>Tabela 20</b> - Déficit habitacional relativo - 2000.....	29
<b>Tabela 21</b> - Unidades de saúde ligadas ao Sistema Único de Saúde, por tipo de prestador - Abril/2009.....	29
<b>Tabela 22</b> - Unidades de saúde ligadas ao Sistema Único de Saúde, por tipo de unidade - Abril/2009 .....	29
<b>Tabela 23</b> - Ocupações de nível superior - Abril/2009 .....	30
<b>Tabela 24</b> - Profissionais de saúde de nível médio/técnico - 2008.....	31
<b>Tabela 25</b> - Programa Saúde da Família - Abril/2009.....	31
<b>Tabela 26</b> - Indicadores de saúde - 2000/2008 .....	32
<b>Tabela 27</b> - Homicídios por sexo, segundo faixa etária - 2008 .....	32
<b>Tabela 28</b> - Crimes não-letais contra a pessoa - 2008.....	32
<b>Tabela 29</b> - Crimes violentos contra o patrimônio - 2008.....	33
<b>Tabela 30</b> - Crimes contra o patrimônio - 2008 .....	33
<b>Tabela 31</b> - Indicadores educacionais da população de 15 anos e mais de idade, por situação de domicílio - 1991/2000.....	33
<b>Tabela 32</b> - Docentes e matrícula inicial por modalidade de ensino, segundo dependência administrativa - 2008 ...	34
<b>Tabela 33</b> - Escolas com equipamentos, por modalidade de ensino - 2006 .....	34
<b>Tabela 34</b> - Média de alunos por sala de aula, segundo modalidade de ensino - 2006.....	34
<b>Tabela 35</b> - Docentes do ensino fundamental, por formação, segundo rede escolar - 2006 .....	34
<b>Tabela 36</b> - Docentes do ensino médio, por formação, segundo rede escolar - 2006.....	34
<b>Tabela 37</b> - Rendimento escolar no ensino fundamental, segundo rede escolar - 2008.....	35
<b>Tabela 38</b> - Rendimento escolar no ensino médio, segundo rede escolar - 2008 .....	35
<b>Tabela 39</b> - Equipamentos e benefícios sociais - 2009.....	35
<b>Tabela 40</b> - Índices de desenvolvimento .....	35
<b>Tabela 41</b> - Abastecimento de água - 2008 .....	37



<b>Tabela 42</b> - Consumo e consumidores de energia elétrica, segundo classes de consumo - 2008.....	37
<b>Tabela 43</b> - Valor da produção agrícola em moeda corrente - 2000/2007.....	39
<b>Tabela 44</b> - Área colhida da lavoura - 2000/2007.....	39
<b>Tabela 45</b> - Agricultura e produção florestal - 2007.....	40
<b>Tabela 46</b> - Pecuária - 2007.....	41
<b>Tabela 47</b> - Estrutura empresarial - 2006.....	41
<b>Tabela 48</b> - Frota de veículos, por tipo e com placa - 2001 e 2008.....	42
<b>Tabela 49</b> - Indicadores do mercado de trabalho - 2000.....	42
<b>Tabela 50</b> - Distribuição setorial da população ocupada - 2000.....	43
<b>Tabela 51</b> - População ocupada, segundo faixa de rendimento de todos os trabalhos - 2000.....	43
<b>Tabela 52</b> - Famílias, segundo faixa de rendimento mensal familiar per capita - 2000.....	43
<b>Tabela 53</b> - Emprego formal, segundo atividade - 2007.....	44
<b>Tabela 54</b> - Rendimento médio mensal do emprego formal, segundo atividade - 2007.....	45
<b>Tabela 55</b> - Distribuição da massa salarial, segundo atividade - 2007.....	45
<b>Tabela 56</b> - Indicadores trimestrais do emprego formal - 2008/2009.....	46
<b>Tabela 57</b> - Produto Interno Bruto - 2007.....	47
<b>Tabela 58</b> - Receita Municipal - 2008.....	47
<b>Tabela 59</b> - Despesa Municipal - 2008.....	48
<b>Tabela 60</b> - Indicadores Fiscais e de Gestão - 2008.....	48
<b>Tabela 61</b> - Arrecadação de Impostos Estaduais - 2008.....	48
<b>Tabela 62</b> - Indicadores de Responsabilidade Fiscal.....	49
<b>Tabela 63</b> - Royalties recebidos pelo município - 2000/2004/2008.....	49
<b>Tabela 64</b> - Prefeitura.....	51
<b>Tabela 65</b> - Prefeito - 2008-2012.....	51
<b>Tabela 66</b> - Vereadores eleitos - 2008-2012.....	51

### CONVENÇÕES

-	Dado numérico igual a zero não resultante de arredondamento;
...	Dado numérico não disponível;
0 0,0 0,00	Dado numérico igual a zero resultante de arredondamento de um dado numérico originalmente positivo.

### LISTA DE FIGURAS

<b>Figura 1</b> - Pirâmide etária - 2000.....	23
<b>Figura 2</b> - Pirâmide etária - 2007.....	23
<b>Figura 3</b> - Número de domicílios particulares permanentes - 2007.....	25
<b>Figura 4</b> - Domicílios particulares permanentes, segundo formas de abastecimento de água - 2000.....	26
<b>Figura 5</b> - Domicílios particulares permanentes, segundo formas de esgotamento sanitário - 2000.....	27
<b>Figura 6</b> - Domicílios particulares permanentes, segundo tipo de destino do lixo - 2000.....	28
<b>Figura 7</b> - Consumo anual de energia elétrica, segundo classes de consumo - 2008.....	37

## **LISTA DE SIGLAS**

### **ANP/SPG**

Agência Nacional do Petróleo / Secretaria de Petróleo, Gás Natural e Combustíveis Renováveis

### **CESAN**

Companhia Espírito Santense de Saneamento

### **DATASUS**

Departamento de Informática do Sistema Único de Saúde

### **DENATRAN**

Departamento Nacional de Trânsito

### **DER-ES**

Departamento de Estradas de Rodagem do Estado do Espírito Santo

### **EDP Escelsa**

Espírito Santo Centrais Elétricas SA

### **FGV**

Fundação Getúlio Vargas

### **FIRJAN**

Federação das Indústrias do Estado do Rio de Janeiro

### **GEAC/SESP**

Gerência de Estatística e Análise Criminal / Secretaria de Estado da Segurança Pública e Defesa Social

### **IBGE**

Instituto Brasileiro de Geografia e Estatística

### **IBGE/PAM/PEVS**

Instituto Brasileiro de Geografia e Estatística / Produção Agrícola Municipal / Produção da Extração Vegetal e da Silvicultura

### **IBGE/PPM**

Instituto Brasileiro de Geografia e Estatística / Produção da Pecuária Municipal

### **IEMA**

Instituto Estadual de Meio Ambiente e Recursos Hídricos

**IJSN**

Instituto Jones dos Santos Neves

**INEP**

Instituto Nacional de Estudos e Pesquisas Educacionais Anísio Teixeira

**IPEA**

Instituto de Pesquisa Econômica Aplicada

**MDS**

Ministério do Desenvolvimento Social

**MEC**

Ministério da Educação

**MTE/RAIS/CAGED**

Ministério do Trabalho e Emprego/ Relação Anual de Informações Sociais / Cadastro Geral de Empregados e Desempregados

**PMES**

Polícia Militar do Espírito Santo

**PNUD**

Programa das Nações Unidas para o Desenvolvimento

**SEDU**

Secretaria de Estado da Educação

**SEFAZ**

Secretaria de Estado da Fazenda

**SESA**

Secretaria de Estado da Saúde

**SESP/ES**

Secretaria de Estado Segurança Pública e Defesa Social do Espírito Santo

**SETADES**

Secretaria de Estado do Trabalho, Assistência e Desenvolvimento Social

**STN**

Secretaria do Tesouro Nacional



# APRESENTAÇÃO



Fazenda Memória

**O** Espírito Santo vive hoje o seu terceiro ciclo de desenvolvimento econômico, o que impõe intensas transformações socioeconômicas e urbanas para todo o Estado. Essa realidade gera grandes desafios para os formuladores de políticas públicas.

Com a série “Perfil Municipal”, o Instituto Jones dos Santos Neves coloca à disposição de gestores públicos, empresários, pesquisadores e demais interessados, um conjunto de informações socioeconômicas e urbanas sobre cada um dos municípios capixabas.

Para a gestão pública, é fundamental o conhecimento da realidade, não apenas qualitativamente, mas também no âmbito quantitativo. Do somatório de ambos, nasce o conhecimento técnico-científico, possibilitando uma intervenção mais qualificada tanto no plano local, quanto no regional. Assim, esta série vem contribuir para um maior aprimoramento do olhar dos agentes locais. Quanto mais precisa a visão do “hoje”, mais eficaz será o desenho estratégico do “amanhã” a que se quer chegar.

O objetivo é contribuir para a compreensão da realidade dos municípios e para a identificação dos desafios e potencialidades locais. A observação atenta da evolução dos indicadores de desenvolvimento municipais permite, ademais, que sejam avaliados resultados das políticas públicas. Conseqüentemente, faculta efetivar ações capazes de promover a melhoria permanente do processo de formulação dessas políticas e de racionalizar a aplicação dos recursos públicos. Contribui ainda para a valorização da prática de planejamento nos municípios.

A série Perfil Municipal traz informações que envolvem os principais aspectos geográficos, demográficos, sociais, infraestruturais, econômicos e de finanças públicas, além de elementos da vida política local. Ao final são mostrados mapas temáticos, com dados sobre sistema viário, uso e ocupação do solo, área urbana, comunidades, utilizando ferramenta de geoprocessamento, tendo por base o Sistema de Dados Georreferenciados do Estado do Espírito Santo (Geobases).

Mais do que colocar um instrumento à disposição de gestores públicos e formuladores de políticas públicas, pretende-se com esta série oferecer à sociedade uma variedade de indicadores para seu autoconhecimento, visando à melhoria das instituições locais.



Igreja Matriz São José

## CARACTERÍSTICAS GERAIS



## Aspectos históricos

**Tabela 1 - Ato, data de criação e instalação do município**

Criação do município		Data de instalação
Ato	Data	
Decreto nº 53	11/11/1890	15/03/1891

Fonte: Instituto Jones dos Santos Neves - IJSN.

## Posição e extensão

**Tabela 2 - Situação geográfica**

Municípios limítrofes							
Norte	Nordeste	Leste	Sudeste	Sul	Sudoeste	Oeste	Noroeste
Alegre e Guaçuí	Mimoso do Sul	Apiacá	Bom Jesus do Norte	Bom Jesus do Norte	Rio de Janeiro	Rio de Janeiro	Guaçuí

Fonte: Instituto Jones dos Santos Neves - IJSN.

**Tabela 3 - Informações territoriais**

Área		Densidade demográfica <sup>1</sup> (hab./km <sup>2</sup> )	Altitude média da sede (m)	Extensão rodoviária do município em relação à capital (km)	Distância em linha reta à capital (km)
Absoluta (km <sup>2</sup> )	Relativa (%)				
272,77	0,59	40,20	320	212,7	157,71

Fonte: IBGE. Estimativas das populações residentes 2009.  
 PNUD/IPEA/FGV. Atlas do Desenvolvimento Humano no Brasil.  
 DER-ES.

Elaboração: Instituto Jones dos Santos Neves - IJSN.

Nota: (1) Relativa ao ano de 2009.

## Características ambientais

**Tabela 4 - Componentes ambientais**

Relevo	Vegetação
O relevo do município varia de fortemente ondulado a montanhoso, com solo classificado como Latossolo Vermelho Amarelo Distrófico.	A vegetação do município é composta por Floresta Estacional Semi-decidual, vegetação secundária sem palmeiras e pastagem.

Fonte: Projeto Radam Brasil - IBGE - 1983.

Secretaria de Estado de Ações Estratégicas e Planejamento - Informações Municipais - 1993.

Elaboração: Instituto Jones dos Santos Neves - IJSN..

**Tabela 5 - Recursos hídricos**

Rios	Bacias
Principais rios do município: Itabapoana e Calçado.	A bacia que compõe hidrografia do município é a do rio Itabapoana, com área aproximada de 270,0 Km <sup>2</sup> .

Fonte: Projeto Radam Brasil - IBGE - 1983.

Secretaria de Estado de Ações Estratégicas e Planejamento - Informações Municipais - 1993.

Elaboração: Instituto Jones dos Santos Neves - IJSN.

## Divisão político-administrativa

**Tabela 6 - Divisão territorial**

Códigos	Distritos <sup>1</sup>
320480705	São José do Calçado
320480710	Airituba
320480715	Alto Calçado
320480720	Divino Espírito Santo

Fonte: IBGE.

Elaboração: Instituto Jones dos Santos Neves - IJSN.

Nota: (1) Divisão territorial de 2007.

**Tabela 7 - Regionalização**

Macrorregião de planejamento	Microrregião administrativa de gestão
Sul	Caparaó

Fonte: Instituto Jones dos Santos Neves - IJSN.



Jacá



Interior da Igreja Matriz São José

## ASPECTOS DEMOGRÁFICOS E SOCIAIS

## Demografia

**Tabela 8 - População residente, segundo situação de domicílio e sexo - 2000/2009**

Discriminação	2000		2009	
	Nº	%	Nº	%
<b>Total</b>	<b>10.481</b>	<b>100,00</b>	<b>10.965</b>	<b>100,00</b>
Urbana	6.959	66,40	...	...
Rural	3.522	33,60	...	...
<b>Total</b>	<b>10.481</b>	<b>100,00</b>	<b>10.965</b>	<b>100,00</b>
Homens	5.327	50,83	...	...
Mulheres	5.154	49,17	...	...

Fonte: IBGE. Censo Demográfico 2000.  
 IBGE. Estimativas das populações residentes 2009.  
 Elaboração: Instituto Jones dos Santos Neves - IJSN.

**Tabela 9 - Taxa geométrica de crescimento anual da população - 1991 a 2000 e 2000 a 2009**

1991 a 2000	2000 a 2009
0,29	0,50

Fonte: IBGE. Censo Demográfico 1991/2000.  
 IBGE. Estimativas das populações residentes 2009.  
 Elaboração: Instituto Jones dos Santos Neves - IJSN.



Academia Calçadense de Letras

**Tabela 10 - População dos distritos por situação de domicílio, segundo sexo - 2000**

Distrito <sup>1</sup>	Sexo	Urbana		Rural		Total	
		Nº	%	Nº	%	Nº	%
São José do Calçado	<b>Total</b>	<b>5.969</b>	<b>100,00</b>	<b>1.978</b>	<b>100,00</b>	<b>7.947</b>	<b>100,00</b>
	Homens	2.903	48,63	1.078	54,50	3.981	50,09
	Mulheres	3.066	51,37	900	45,50	3.966	49,91
Airituba	<b>Total</b>	<b>525</b>	<b>100,00</b>	<b>252</b>	<b>100,00</b>	<b>777</b>	<b>100,00</b>
	Homens	263	50,10	133	52,78	396	50,97
	Mulheres	262	49,90	119	47,22	381	49,03
Alto Calçado	<b>Total</b>	<b>465</b>	<b>100,00</b>	<b>1.292</b>	<b>100,00</b>	<b>1.757</b>	<b>100,00</b>
	Homens	238	51,18	712	55,11	950	54,07
	Mulheres	227	48,82	580	44,89	807	45,93

Fonte: IBGE. Censo Demográfico 2000.

Elaboração: Instituto Jones dos Santos Neves - IJSN.

Nota: (1) Divisão territorial de 2000.

**Tabela 11 - Estrutura etária da população - 2000/2007**

Em %

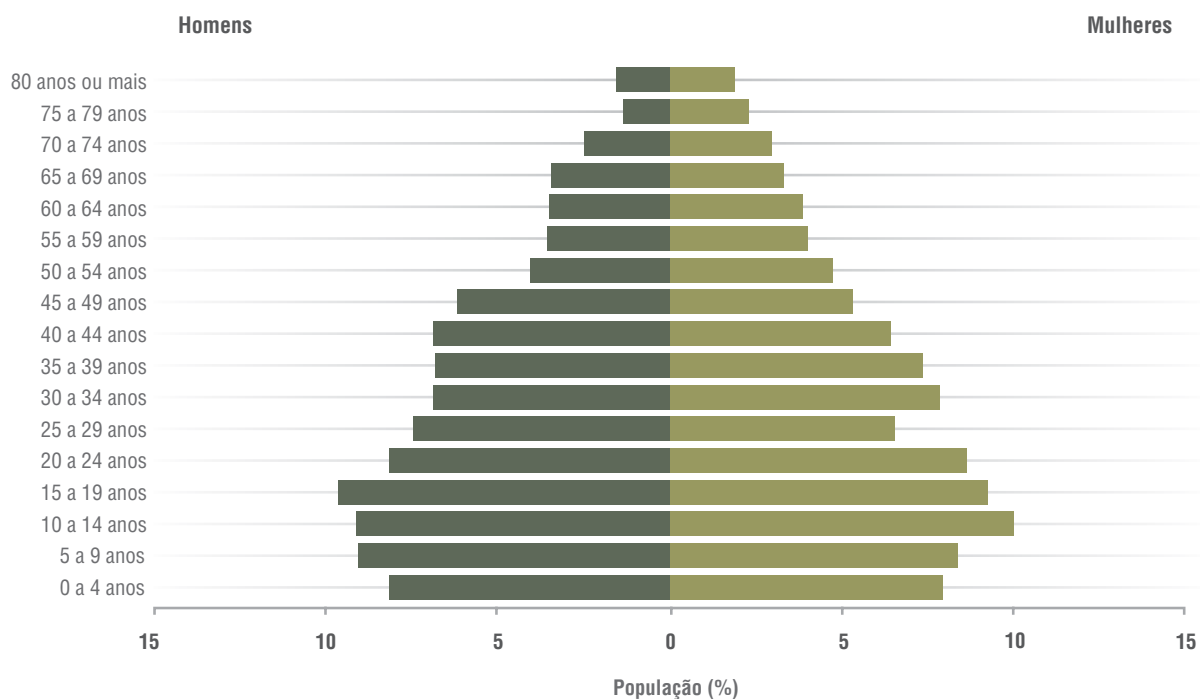
Faixas etárias	2000	2007
<b>Total</b>	<b>100,00</b>	<b>100,00</b>
Menor de 1 ano	1,44	1,12
1 a 4 anos	6,64	5,11
5 a 9 anos	8,76	8,03
10 a 14 anos	9,58	8,66
15 a 19 anos	9,48	8,57
20 a 24 anos	8,44	7,76
25 a 29 anos	7,06	7,46
30 a 49 anos	26,94	27,67
50 a 59 anos	8,21	10,71
60 a 64 anos	3,72	3,90
65 a 69 anos	3,40	3,40
70 a 79 anos	4,56	5,10
80 anos ou mais	1,77	2,50
Idade ignorada	-	0,01

Fonte: IBGE. Censo Demográfico 2000.

IBGE. Contagem da População 2007.

Elaboração: Instituto Jones dos Santos Neves - IJSN.

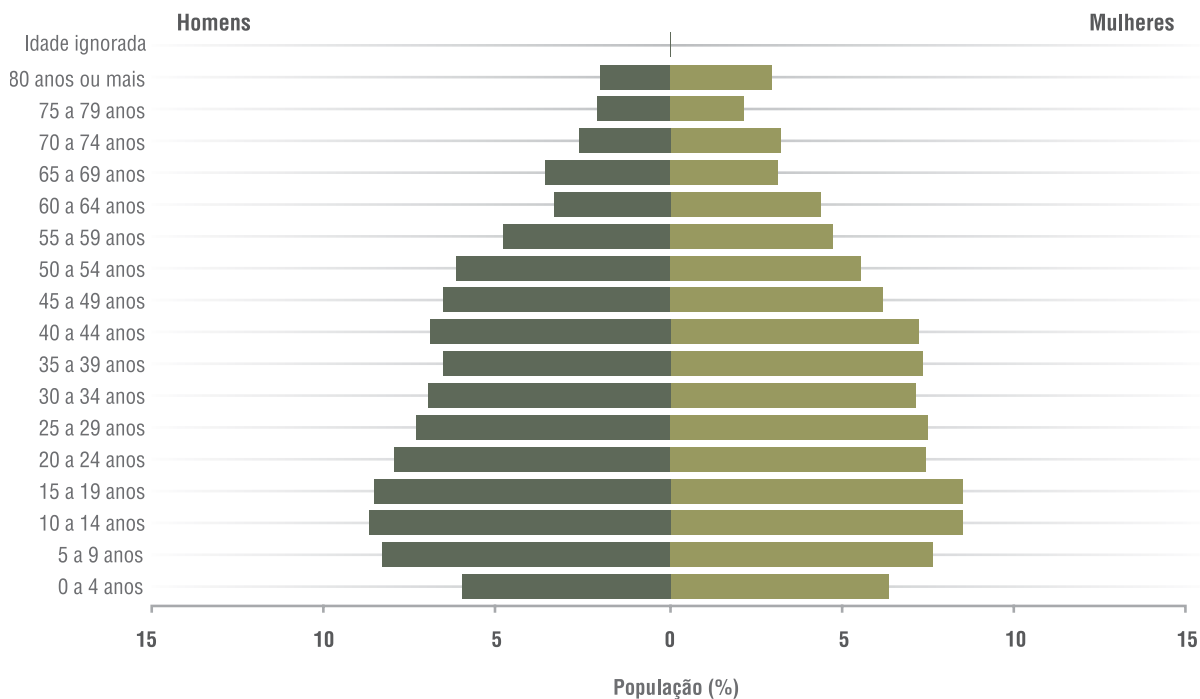
**Figura 1 - Pirâmide etária - 2000**



Fonte: IBGE. Censo Demográfico 2000.

Elaboração: Instituto Jones dos Santos Neves - IJSN.

**Figura 2 - Pirâmide etária - 2007**



Fonte: IBGE. Contagem da População 2007.

Elaboração: Instituto Jones dos Santos Neves - IJSN.

**Tabela 12 - Indicadores demográficos - 2000/2007**

Discriminação	2000	2007
Taxa de urbanização <sup>1</sup>	66,40	74,97
Razão de sexo <sup>2</sup>	103,36	100,80
Razão de dependência <sup>3</sup>	56,62	51,34

Fonte: IBGE. Censo Demográfico 2000.  
IBGE. Contagem da População 2007.

Elaboração: Instituto Jones dos Santos Neves - IJSN.

Notas: (1) Percentual da população da área urbana em relação à população total.

(2) Razão entre o número de homens e o número de mulheres em uma população.

(3) Razão entre a população considerada inativa (0 a 14 anos e 65 anos ou mais de idade) e a população potencialmente ativa (15 a 64 anos de idade).

**Tabela 13 - Estoque de migrantes, segundo origem - 2000**

Origem	Nº
<b>Total</b>	<b>2.523</b>
Municípios do Espírito Santo	1.471
Outros estados e países estrangeiros	1.052

Fonte: IBGE. Microdados do Censo Demográfico 2000.

Elaboração: Instituto Jones dos Santos Neves - IJSN.

**Tabela 14 - Estoque de migrantes externos, por local de nascimento - 2000**

Local de nascimento	Nº	%
<b>Total</b>	<b>1.052</b>	<b>100,00</b>
RJ	885	84,12
MG	83	7,89
SP	25	2,38
BA	7	0,67
Demais estados	52	4,94

Fonte: IBGE. Microdados do Censo Demográfico 2000.

Elaboração: Instituto Jones dos Santos Neves - IJSN.

## Habitação

**Tabela 15 - Número de domicílios particulares permanentes e média de moradores por domicílios - 2007**

Situação do domicílio	Número de domicílios	Média de moradores dos domicílios
<b>Total</b>	<b>3.423</b>	<b>3,08</b>
Urbana	2.623	3,01
Rural	800	3,30

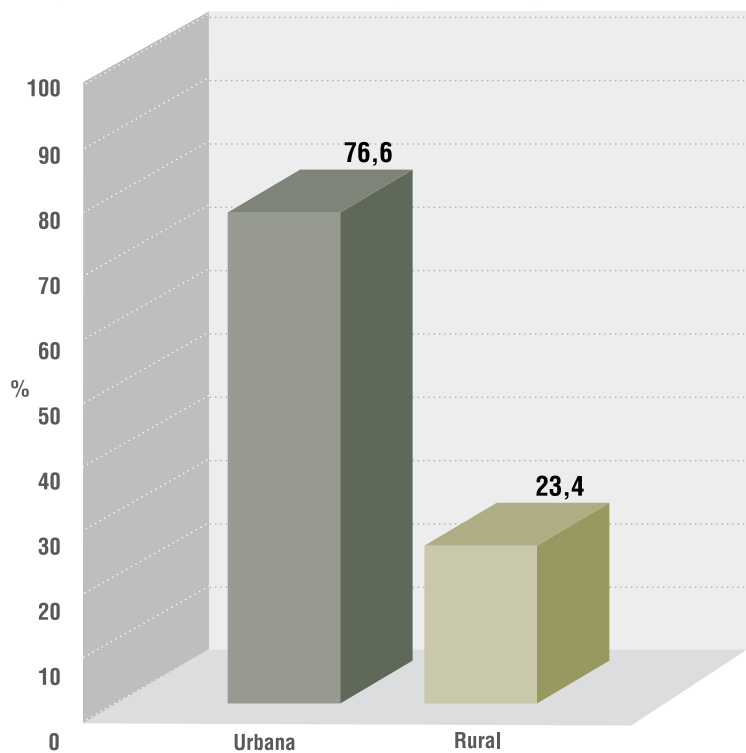
Fonte: IBGE. Contagem da População 2007.

Elaboração: Instituto Jones dos Santos Neves - IJSN.





**Figura 3 - Número de domicílios particulares permanentes - 2007**



Fonte: IBGE. Contagem da População 2007.

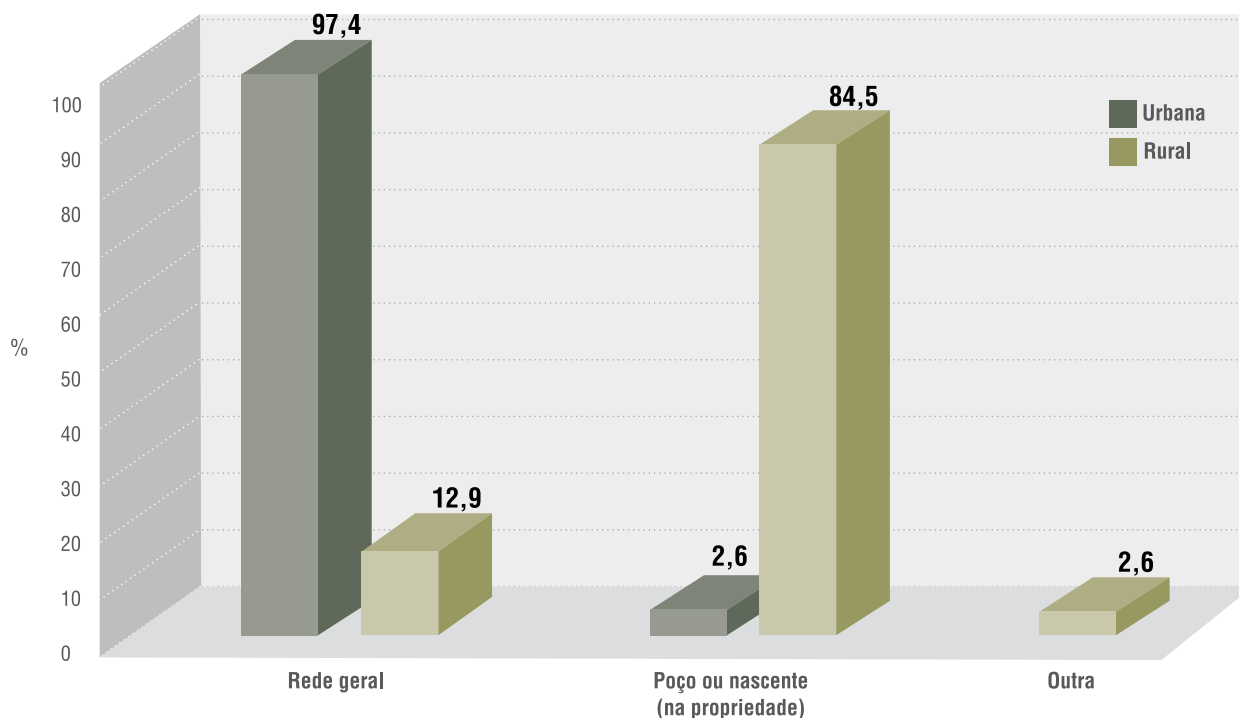
Elaboração: Instituto Jones dos Santos Neves - IJSN.

**Tabela 16 - Domicílios particulares permanentes, segundo formas de abastecimento de água - 2000**

Origem do abastecimento de água	Canalização	Urbana	Rural	Total
<b>Total</b>		<b>2.167</b>	<b>961</b>	<b>3.128</b>
Rede geral	<b>Total</b>	<b>2.111</b>	<b>124</b>	<b>2.235</b>
	Canalizada em pelo menos um cômodo	2.106	124	2.230
	Canalizada só na propriedade ou terreno	5	-	5
Poço ou nascente (na propriedade)	<b>Total</b>	<b>56</b>	<b>812</b>	<b>868</b>
	Canalizada em pelo menos um cômodo	49	744	793
	Canalizada só na propriedade ou terreno	-	64	64
	Não canalizada	7	4	11
Outra	<b>Total</b>	<b>-</b>	<b>25</b>	<b>25</b>
	Canalizada em pelo menos um cômodo	-	18	18
	Canalizada só na propriedade ou terreno	-	-	-
	Não canalizada	-	7	7

Fonte: IBGE. Microdados do Censo Demográfico 2000.

Elaboração: Instituto Jones dos Santos Neves - IJSN.

**Figura 4 - Domicílios particulares permanentes, segundo formas de abastecimento de água - 2000**

Fonte: IBGE. Microdados do Censo Demográfico 2000.

Elaboração: Instituto Jones dos Santos Neves - IJSN.

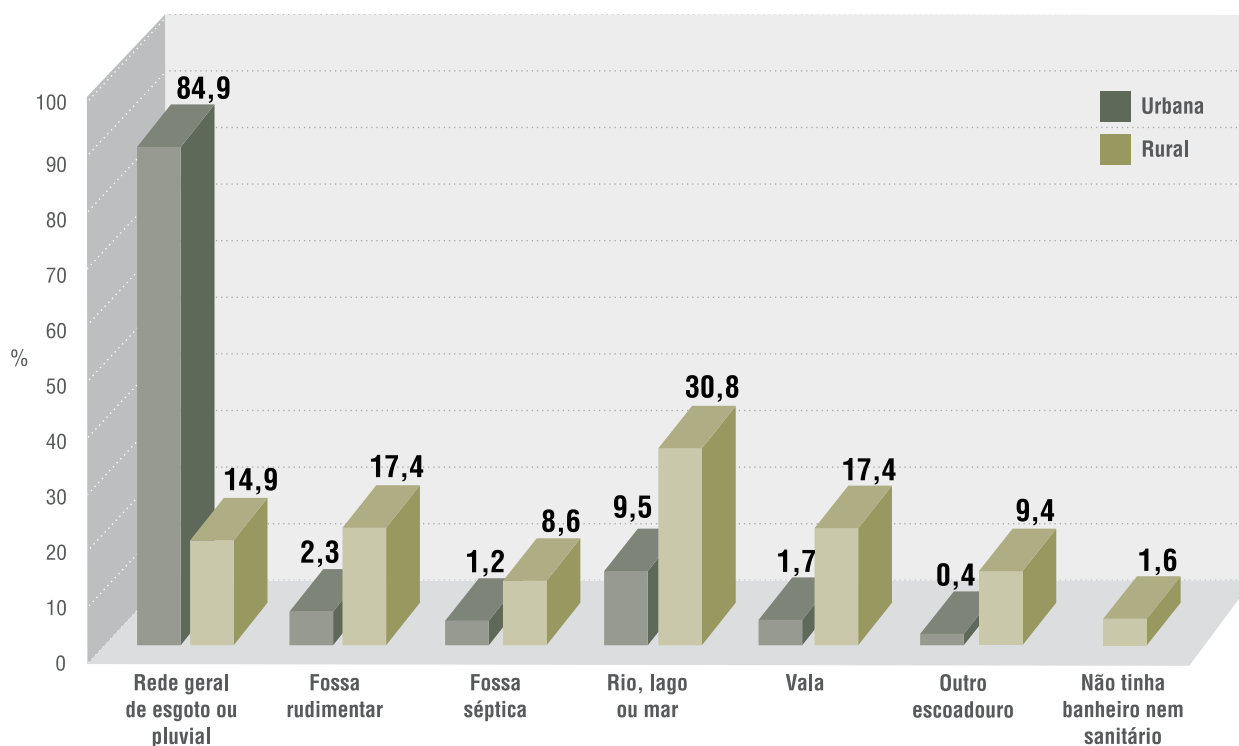
**Tabela 17 - Domicílios particulares permanentes, segundo formas de esgotamento sanitário - 2000**

Forma de esgotamento	Urbana	Rural	Total
<b>Total</b>	<b>2.167</b>	<b>961</b>	<b>3.128</b>
Rede geral de esgoto ou pluvial	1.840	143	1.983
Fossa rudimentar	50	167	217
Fossa séptica	27	83	110
Rio, lago ou mar	205	296	501
Vala	36	167	203
Outro escoadouro	9	90	99
Não tinha banheiro nem sanitário	-	15	15

Fonte: IBGE. Microdados do Censo Demográfico 2000.

Elaboração: Instituto Jones dos Santos Neves - IJSN.

**Figura 5 - Domicílios particulares permanentes, segundo formas de esgotamento sanitário - 2000**



Fonte: IBGE. Microdados do Censo Demográfico 2000.

Elaboração: Instituto Jones dos Santos Neves - IJSN.

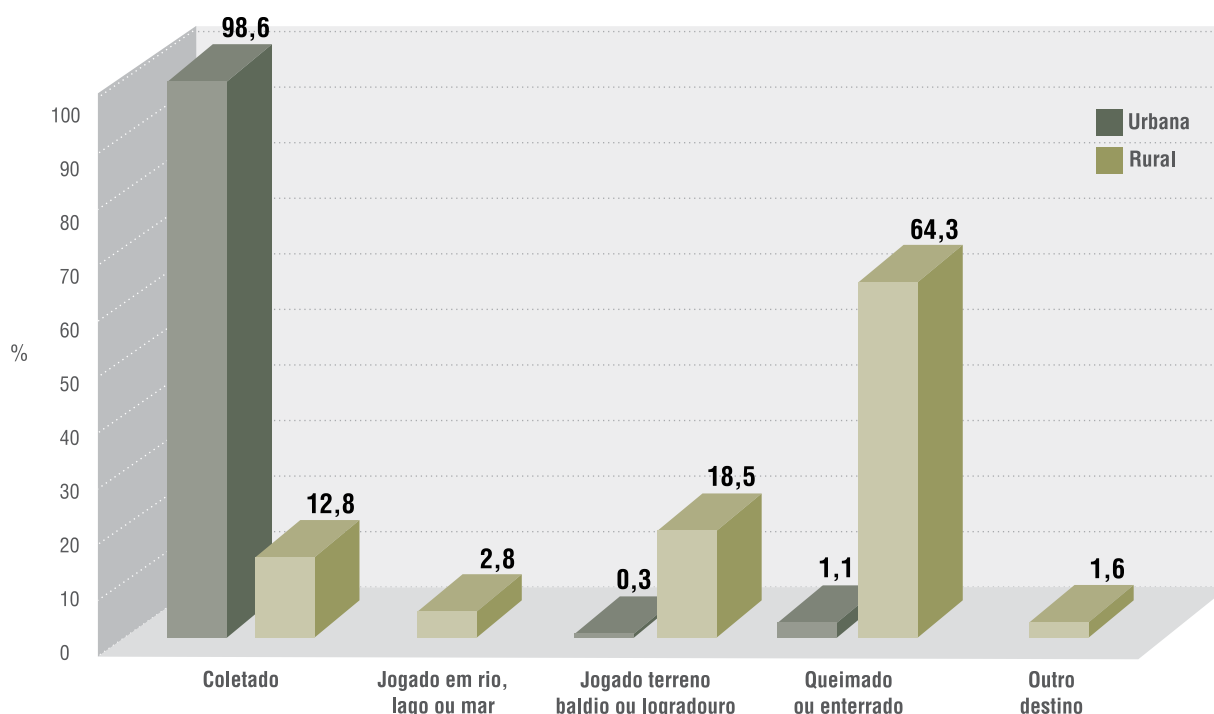
**Tabela 18 - Domicílios particulares permanentes, segundo tipo de destino do lixo - 2008**

Forma de esgotamento	Urbana	Rural	Total
<b>Total</b>	<b>2.167</b>	<b>961</b>	<b>3.128</b>
Coletado	2.137	123	2.260
Jogado em rio, lago ou mar	-	27	27
Jogado em terreno baldio ou logradouro	7	178	185
Queimado ou enterrado	23	618	641
Tem outro destino	-	15	15

Fonte: IBGE. Microdados do Censo Demográfico 2000.

Elaboração: Instituto Jones dos Santos Neves - IJSN.

**Figura 6 - Domicílios particulares permanentes, segundo tipo de destino do lixo - 2000**



Fonte: IBGE. Microdados do Censo Demográfico 2000.

Elaboração: Instituto Jones dos Santos Neves - IJSN.

**Tabela 19 - Déficit habitacional por situação de domicílio e por faixa de renda familiar - 2000**

Faixa de renda familiar	Rural				Urbana				Déficit total
	Coabitação	Cômodos alugados e cedidos	Domicílios improvisados	Déficit Rural	Coabitação	Cômodos alugados e cedidos	Domicílios improvisados	Déficit urbano	
<b>Total</b>	<b>35</b>	-	-	<b>35</b>	<b>147</b>	<b>25</b>	-	<b>172</b>	<b>207</b>
0-3 SM	23	-	-	23	59	25	-	84	107
Mais de 3 a 5 SM	-	-	-	-	56	-	-	56	56
Mais de 5 a 10 SM	12	-	-	12	23	-	-	23	35
Acima de 10 SM	-	-	-	-	9	-	-	9	9

Fonte: IBGE. Microdados do Censo Demográfico 2000.

Elaboração: Instituto Jones dos Santos Neves - IJSN.

**Tabela 20 - Déficit habitacional relativo - 2000**

Discriminação	Valor
São José do Calçado	6,62
Espírito Santo	7,13

Fonte: IBGE. Microdados do Censo Demográfico 2000.

Elaboração: Instituto Jones dos Santos Neves - IJSN.

## Saúde

**Tabela 21 - Unidades de saúde ligadas ao Sistema Único de Saúde, por tipo de prestador - Abril/2009**

Tipo de prestador	Número de prestadores	%
<b>Total</b>	<b>20</b>	<b>100,00</b>
Público	10	50,00
Filantrópico	-	-
Privado	9	45,00
Sindicato	1	5,00

Fonte: DATASUS. Cadastro Nacional de Estabelecimentos de Saúde - Abril/2009.

Elaboração: Instituto Jones dos Santos Neves - IJSN.

**Tabela 22 - Unidades de saúde ligadas ao Sistema Único de Saúde, por tipo de unidade - Abril/2009**

Tipo de unidade	Quantidade	%
<b>Total</b>	<b>20</b>	<b>100,00</b>
Centro de regulação de serviços de saúde	-	-
Centro de saúde/unidade básica de saúde	4	20,00
Centro de atenção psicossocial	1	5,00
Clínica especializada/ambulatório especializado	-	-
Consultório isolado	7	35,00
Farmácia popular	-	-
Hospital dia	-	-
Hospital especializado	-	-
Hospital geral	1	5,00
Policlínica	-	-
Posto de saúde	-	-
Pronto Socorro Geral	1	5,00
Secretaria de Saúde	1	5,00
Unidade de serviço de apoio de diagnose e terapia	4	20,00
Unidade de vigilância em saúde	-	-
Unidade móvel terrestre	1	5,00
Unidade mista de atenção básica	-	-

Fonte: DATASUS. Cadastro Nacional de Estabelecimentos de Saúde - Abril/2009.

Elaboração: Instituto Jones dos Santos Neves - IJSN.

**Tabela 23 - Ocupações de nível superior - Abril/2009**

Discriminação	Quantidade	%
<b>Total</b>	<b>87</b>	<b>100,00</b>
Anestesista	6	6,90
Assistente social	3	3,45
Bioquímico/Farmacêutico	4	4,60
Cirurgião dentista	12	13,78
Cirurgião geral	6	6,90
Clínico geral	7	8,05
Enfermeiro	12	13,79
Fisioterapeuta	8	9,20
Fonoaudiólogo	1	1,15
Ginecologista	1	1,15
Médicos (outras especialidades)	16	18,38
Médico da Família	1	1,15
Nutricionista	3	3,45
Pediatra	3	3,45
Psicólogo	2	2,30
Psiquiatra	-	-
Radiologista	-	-
Sanitarista	-	-
Outras ocupações de nível superior	2	2,30

Fonte: DATASUS. Cadastro Nacional de Estabelecimentos de Saúde - Abril/2009.

Elaboração: Instituto Jones dos Santos Neves - IJSN.



**Tabela 24 - Profissionais de saúde de nível médio/técnico - 2008**

Discriminação	Quantidade	%
<b>Total</b>	<b>133</b>	<b>100,00</b>
Agente administrativo	-	-
Agente comunitário	28	21,05
Agente de saúde pública/ Agente de saneamento	7	5,26
Atendente de enfermagem	-	-
Auxiliar de vigilância sanitária	1	0,75
Auxiliar administrativo	-	-
Auxiliar de análises clínicas	5	3,76
Auxiliar de enfermagem	49	36,84
Auxiliar de banco de sangue	-	-
Atendente de consultório dentário	3	2,26
Guarda de endemias/ Agente de zoonoses	-	-
Outras ocupações nível técnico e auxiliar em saúde	4	3,01
Técnico administrativo	2	1,50
Técnico de enfermagem do PSF	4	3,01
Técnico de enfermagem em geral	19	14,29
Técnico de higiene dental	3	2,26
Técnico em radiologia	6	4,51
Técnico em laboratório	2	1,50

Fonte: DATASUS. Cadastro Nacional de Estabelecimentos de Saúde - 2008.

Elaboração: Instituto Jones dos Santos Neves - IJSN.

**Tabela 25 - Programa Saúde da Família - Abril/2009**

Discriminação	Número de equipes de São José do Calçado	Número de equipes do Espírito Santo
<b>Total</b>	<b>4</b>	<b>692</b>
Equipe de Saúde da Família	1	142
Equipe Saúde Família com saúde bucal (Mod I)	3	374
Equipe Saúde Família com saúde bucal (Mod II)	-	1
Equipe agentes comunitários de saúde	-	142
Equipe atenção à saúde do sistema penitenciário	-	3

Fonte: DATASUS. Cadastro Nacional de Estabelecimentos de Saúde - Abril/2009.

Elaboração: Instituto Jones dos Santos Neves - IJSN.

**Tabela 26 - Indicadores de saúde - 2000/2008**

Indicadores	2000		2008 <sup>1</sup>	
	São José do Calçado	Espírito Santo	São José do Calçado	Espírito Santo
Nascidos vivos	138	58.133	151	51.627
Óbitos menores de 1 ano	6	1.083	2	737
Taxa de mortalidade infantil (por 1.000 nascidos vivos)	43,48	18,63	13,25	14,28
Leitos SUS/1.000 hab.	5,63	1,91	4,48	1,66
Médicos/1.000 hab.	...	...	4,21	1,68
Dentistas/1.000 hab.	...	...	0,73	0,62

Fonte: SESA - ES.

DATASUS. Cadastro Nacional de Estabelecimentos de Saúde - 2008.

Elaboração: Instituto Jones dos Santos Neves - IJSN.

Nota: (1) Dados sujeitos a revisão.

## Segurança pública

**Tabela 27 - Homicídios por sexo, segundo faixa etária - 2008**

Faixa etária	Homens	Mulheres	Total
<b>Total</b>	<b>4</b>	<b>-</b>	<b>4</b>
25 a 34 anos	2	-	2
35 a 44 anos	1	-	1
45 a 54 anos	1	-	1

Fonte: GEAC/SESP.

Elaboração: Instituto Jones dos Santos Neves - IJSN.

**Tabela 28 - Crimes não-letais contra a pessoa - 2008**

Tipo de ocorrência	Número de ocorrências	Taxa por 100.000 habitantes
<b>Total</b>	<b>82</b>	<b>750,30</b>
Ameaça	39	356,85
Lesões corporais	31	283,65
Rixa	5	45,75
Maus tratos	3	27,45
Estupro	2	18,30
Tentativa de homicídio	1	9,15
Corrupção de menores	1	9,15

Fonte: Polícia Militar/ES.

Elaboração: Instituto Jones dos Santos Neves - IJSN.

Nota: Crimes não-letais contra a pessoa: consistem nos crimes em que não há vítimas fatais, mas implicam danos físicos ou grave ameaça. Incluem as seguintes ocorrências: tentativa de homicídio, lesões corporais, ameaça, maus tratos, estupro, atentado violento ao pudor, corrupção de menores, seqüestro, cárcere privado, rixa e rapto.



**Tabela 29 - Crimes violentos contra o patrimônio - 2008**

Tipo de ocorrência	Número de ocorrências	Taxa por 100.000 habitantes
<b>Total</b>	<b>6</b>	<b>54,90</b>
Roubo	4	36,60
Roubo em residência	2	18,30

Fonte: Polícia Militar/ES.

Elaboração: Instituto Jones dos Santos Neves - IJSN.

Nota: Crimes contra o patrimônio: são os crimes praticados por motivações de natureza econômica. As ocorrências incluídas foram: furto e furto em coletivo, em estabelecimento comercial, em estabelecimento financeiro, em estabelecimento de ensino, em residência, de veículo, em veículo e de autocarga.

**Tabela 30 - Crimes contra o patrimônio - 2008**

Tipo de ocorrência	Número de ocorrências	%
<b>Total</b>	<b>48</b>	<b>100,00</b>
Furto em residência	23	47,92
Furto	15	31,25
Furto em estabelecimento comercial	5	10,42
Furto em veículo	3	6,25
Furto de veículo	1	2,08
Furto em estabelecimento de ensino	1	2,08

Fonte: Polícia Militar/ES.

Elaboração: Instituto Jones dos Santos Neves - IJSN.

Nota: Crimes violentos contra o patrimônio são os crimes praticados por motivações de natureza econômica. As ocorrências incluídas foram: roubo e roubo em coletivo, em estabelecimento comercial, em estabelecimento financeiro, em estabelecimento de ensino, em residência, de veículo, de autocarga, extorsão e extorsão mediante seqüestro.

## Educação

**Tabela 31 - Indicadores educacionais da população de 15 anos e mais de idade, por situação de domicílio - 1991/2000**

Indicadores	1991			2000		
	Urbana	Rural	Total	Urbana	Rural	Total
Taxa de analfabetismo <sup>1</sup>	19,1	28,1	<b>23</b>	15,7	17,2	<b>16,2</b>
Taxa de analfabetismo funcional <sup>2</sup>	37,6	52,5	<b>44</b>	30,2	35,9	<b>32</b>
Média de anos de estudo	5	3,2	<b>4,2</b>	6,1	4,7	<b>5,6</b>

Fonte: IBGE. Microdados do Censo Demográfico 1991/2000.

Elaboração: Instituto Jones dos Santos Neves - IJSN.

Notas: (1) Porcentagem de pessoas analfabetas (que não sabem ler e escrever) de um grupo etário em relação ao total de pessoas do mesmo grupo.

(2) Porcentagem de pessoas de um determinado grupo etário que tem uma escolaridade de até 3 anos de estudo em relação ao total de pessoas do mesmo grupo etário.

**Tabela 32 - Docentes e matrícula inicial por modalidade de ensino, segundo dependência administrativa - 2008**

Dependência administrativa	Ensino fundamental				Ensino médio				Total <sup>1</sup>			
	Docentes		Matrícula inicial		Docentes		Matrícula inicial		Docentes		Matrícula inicial	
	Nº	%	Nº	%	Nº	%	Nº	%	Nº	%	Nº	%
<b>Total</b>	<b>237</b>	<b>100,00</b>	<b>1.593</b>	<b>100,00</b>	<b>51</b>	<b>100,00</b>	<b>289</b>	<b>100,00</b>	<b>288</b>	<b>100,00</b>	<b>1.882</b>	<b>100,00</b>
Federal	-	-	-	-	-	-	-	-	-	-	-	-
Estadual	51	21,52	469	29,44	51	100,00	289	100,00	102	35,41	758	40,28
Municipal	170	71,73	1.040	65,29	-	-	-	-	170	59,03	1.040	55,26
Particular	16	6,75	84	5,27	-	-	-	-	16	5,56	84	4,46

Fonte: MEC/INEP.

Elaboração: Instituto Jones dos Santos Neves - IJSN.

Nota: (1) Refere-se a ensino médio e ensino fundamental.

**Tabela 33 - Escolas com equipamentos, por modalidade de ensino - 2006**

Discriminação	Ensino fundamental		Ensino médio		Total	
	Pública	Particular	Pública	Particular	Pública	Particular
Com bibliotecas	3	1	1	-	4	1
Com lab. de informática	1	-	1	-	2	-

Fonte: MEC/INEP.

Elaboração: Instituto Jones dos Santos Neves - IJSN.

**Tabela 34 - Média de alunos por sala de aula, segundo modalidade de ensino - 2006**

Modalidade de ensino	São José do Calçado	Espírito Santo
Ensino fundamental	17,50	24,90
Ensino médio	25,30	33,60

Fonte: MEC/INEP.

Elaboração: Instituto Jones dos Santos Neves - IJSN.

**Tabela 35 - Docentes do ensino fundamental, por formação, segundo rede escolar - 2006**

Rede escolar	Ensino fundamental completo		Ensino médio completo		Ensino superior completo		Total de professores
	Nº	%	Nº	%	Nº	%	
Privada	-	-	1	9,09	10	90,91	11
Pública	1	0,88	64	56,64	48	42,48	113

Fonte: MEC/INEP.

Elaboração: Instituto Jones dos Santos Neves - IJSN.

Nota: Considera-se qualificado para o ensino fundamental o professor com nível superior.

O mesmo docente pode atuar em mais de um nível/modalidade de ensino e em mais de um estabelecimento.

**Tabela 36 - Docentes do ensino médio, por formação, segundo rede escolar - 2006**

Rede escolar	Ensino fundamental completo		Ensino médio completo		Ensino superior completo		Total de professores
	Nº	%	Nº	%	Nº	%	
Privada	-	-	-	-	-	-	-
Pública	-	-	1	3,70	26	96,30	27

Fonte: MEC/INEP.

Elaboração: Instituto Jones dos Santos Neves - IJSN.

Nota: Considera-se qualificado para o ensino fundamental o professor com nível superior.

O mesmo docente pode atuar em mais de um nível/modalidade de ensino e em mais de um estabelecimento.

**Tabela 37 - Rendimento escolar no ensino fundamental, segundo rede escolar - 2008**

Rede escolar	Aprovado		Reprovado		Abandono		Transferidos		Matrícula
	Nº	%	Nº	%	Nº	%	Nº	%	
<b>Total</b>	<b>1.336</b>	<b>83,87</b>	<b>154</b>	<b>9,67</b>	<b>59</b>	<b>3,70</b>	<b>44</b>	<b>2,76</b>	<b>1.593</b>
Pública	1.253	83,03	153	10,14	59	3,91	44	2,92	1.509
Privada	83	98,81	1	1,19	-	-	-	-	84

Fonte: Secretaria de Estado da Educação.

Elaboração: Instituto Jones dos Santos Neves - IJSN.

**Tabela 38 - Rendimento escolar no ensino médio, segundo rede escolar - 2008**

Rede escolar	Aprovado		Reprovado		Abandono		Transferidos		Matrícula
	Nº	%	Nº	%	Nº	%	Nº	%	
<b>Total</b>	<b>240</b>	<b>83,05</b>	<b>12</b>	<b>4,15</b>	<b>35</b>	<b>12,11</b>	<b>2</b>	<b>0,69</b>	<b>289</b>
Pública	240	83,05	12	4,15	35	12,11	2	0,69	289
Privada	-	-	-	-	-	-	-	-	-

Fonte: Secretaria de Estado da Educação.

Elaboração: Instituto Jones dos Santos Neves - IJSN.

## Assistência e desenvolvimento social

**Tabela 39 - Equipamentos e benefícios sociais - 2009**

Discriminação	São José do Calçado	Espírito Santo
Centro de Referência e Assistência Social	1	85
Agência do Trabalhador	-	13
Unidade Nosso Crédito	1	77
Número de famílias atendidas pelo Bolsa Família	772	180.418
Número de famílias cadastradas no CADÚNICO <sup>1</sup>	1.244	308.742

Fonte: SETADES/MDS.

Elaboração: Instituto Jones dos Santos Neves - IJSN.

Nota: (1) CADÚNICO significa cadastro único para os programas sociais do governo federal.

**Tabela 40 - Índices de desenvolvimento**

Índices	Valor	Posição no ranking estadual
Índice de Desenvolvimento Humano Municipal (IDHM) - 2000	0,745	27º
Índice de Desenvolvimento Social (IDS) - 2000	0,6727	20º
Índice Firjan de Desenvolvimento Municipal (IFDM) - 2005	0,6321	56º
Índice de Carência em Saneamento Básico Rural (ICSB) - 2000	0,556	10º
Índice de Carência em Saneamento Básico Urbano (ICSB) - 2000	0,933	5º
Índice de Desenvolvimento Urbano (IDU) - 2009	0,509	11º
Índice de Desenvolvimento Infantil (IDI) - 2004	0,715	37º

Fonte: PNUD/IPEA/FGV.

IJSN.

FIRJAN.

Unicef.

Elaboração: Instituto Jones dos Santos Neves - IJSN.



Praça Pedro Vieira

## INFRA-ESTRUTURA

## Saneamento

**Tabela 41 - Abastecimento de água - 2008**

Discriminação	Total	Total/habitante
Registro de ligações de água	2.456	0,22
Registro de economias de água	2.850	0,26
Volume consumido (m³)	352.571	32,26
Volume produzido (m³)	458.064	41,91

Fonte: CESAN.

Elaboração: Instituto Jones dos Santos Neves - IJSN.

## Energia elétrica

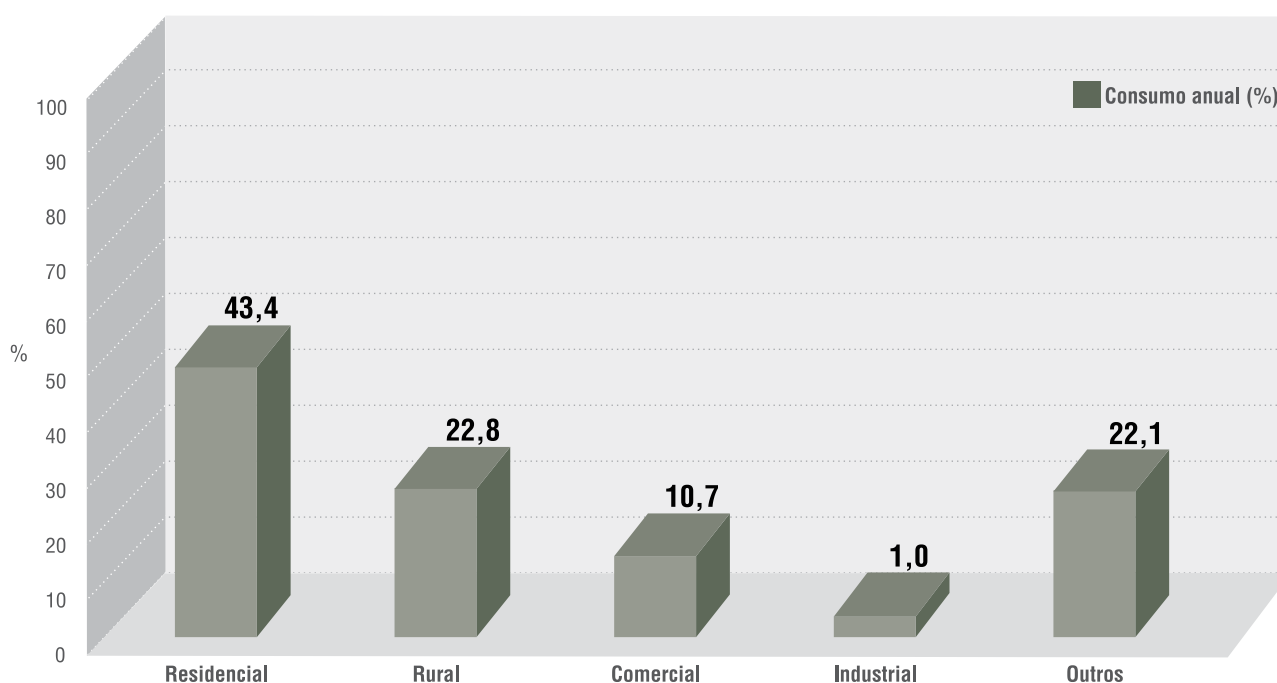
**Tabela 42 - Consumo e consumidores de energia elétrica, segundo classes de consumo - 2008**

Classes de consumo	Consumo anual (KWh)	%	Número de consumidores	%
<b>Total</b>	<b>8.375.317</b>	<b>100,00</b>	<b>4.243</b>	<b>100,00</b>
Residencial	3.632.077	43,37	3.012	70,99
Rural	1.912.372	22,83	936	22,06
Comercial	899.434	10,74	203	4,78
Industrial	81.155	0,97	13	0,31
Outros	1.850.279	22,09	79	1,86

Fonte: Escelsa.

Elaboração: Instituto Jones dos Santos Neves - IJSN.

**Figura 7 - Consumo anual de energia elétrica, segundo classes de consumo - 2008**



Fonte: Escelsa.

Elaboração: Instituto Jones dos Santos Neves - IJSN.



Armazém de café

## ECONOMIA E FINANÇAS

## Agropecuária

**Tabela 43 - Valor da produção agrícola em moeda corrente - 2000/2007**

Atividade	2000		2007	
	Mil Reais	%	Mil Reais	%
<b>Total</b>	<b>6.489</b>	<b>100,00</b>	<b>7.543</b>	<b>100,00</b>
Lavoura permanente	6.031	92,94	7.156	94,87
Lavoura temporária	420	6,47	354	4,69
Extração vegetal	10	0,16	3	0,04
Silvicultura	28	0,43	30	0,40

Fonte: IBGE/PAM/PEVS.

Elaboração: Instituto Jones dos Santos Neves - IJSN.

**Tabela 44 - Área colhida da lavoura - 2000/2007**

Tipo de lavoura	2000	2007
	ha	ha
<b>Total</b>	<b>3.905</b>	<b>3.416</b>
Lavoura permanente	3.535	3.006
Lavoura temporária	370	410

Fonte: IBGE/PAM.

Elaboração: Instituto Jones dos Santos Neves - IJSN.



**Tabela 45 - Agricultura e produção florestal - 2007**

Produto	Produção		Produtividade <sup>1</sup>
	Unidade	Quantidade	
<b>Lavoura permanente</b>			
Banana	Tonelada	600	12,00
Café (em grão)	Tonelada	2.160	0,74
Coco-da-baía	Mil frutos	45	5,00
Laranja	Tonelada	462	11,00
Maracujá	Tonelada	50	25,00
Tangerina	Tonelada	45	15,00
<b>Lavoura temporária</b>			
Arroz (em casca)	Tonelada	240	3,00
Feijão (em grão)	Tonelada	30	0,50
Mandioca	Tonelada	300	15,00
Milho (em grão)	Tonelada	500	2,00
<b>Silvicultura</b>			
Lenha	Metro cúbico	270	...
Madeira em tora para outras finalidades	Metro cúbico	187	...
<b>Extração vegetal</b>			
Lenha	Metro cúbico	9	...
Madeira em tora	Metro cúbico	13	...

Fonte: IBGE/PEVS/PAM.

Elaboração: Instituto Jones dos Santos Neves - IJSN.

Nota: (1) Quantidade por ha de área colhida.



Tabela 46 - Pecuária - 2007

Discriminação	Unidade	Quantidade
<b>Rebanho</b>		
Asinino	Cabeças	4
Bovino	Cabeças	19.580
Caprino	Cabeças	100
Codornas	Cabeças	38
Coelhos	Cabeças	38
Eqüino	Cabeças	700
Galinhas	Cabeças	1.400
Galos, frangas, frangos e pintos	Cabeças	3.950
Muar	Cabeças	245
Ovino	Cabeças	90
Suíno	Cabeças	950
<b>Vacas ordenhadas</b>		
Vacas ordenhadas	Cabeças	3.900
<b>Produtos de origem animal</b>		
Leite	Mil litros	5.620
Mel de abelha	Quilograma	50
Ovos de codorna	Mil dúzias	0
Ovos de galinha	Mil dúzias	22

Fonte: IBGE/PPM.

Elaboração: Instituto Jones dos Santos Neves - IJSN.

## Estrutura empresarial

Tabela 47 - Estrutura empresarial - 2006

Empresas	Número de unidades locais	Pessoal ocupado total	Pessoal ocupado assalariado	Salários anuais (R\$ Mil)
<b>Total</b>	<b>225</b>	<b>931</b>	<b>695</b>	<b>6.376</b>
Agricultura, pecuária, silvicultura e exploração florestal	2	...	...	...
Indústrias extrativas	3	31	23	119
Indústrias de transformação	16	28	9	47
Produção e distribuição de eletricidade, gás e água	1	...	...	...
Construção	6	27	16	45
Comércio; reparação de veículos automotores, objetos pessoais e domésticos	120	296	146	881
Alojamento e alimentação	4	12	7	53
Transporte, armazenagem e comunicações	8	10	7	101
Intermediação financeira, seguros, previdência complementar e serviços relacionados	4	17	17	710
Atividades imobiliárias, aluguéis e serviços prestados às empresas	9	10	1	7
Administração pública, defesa e seguridade social	4	419	419	4.095
Educação	2	...	-	-
Saúde e serviços sociais	6	8	1	16
Outros serviços coletivos, sociais e pessoais	40	57	37	100

Fonte: IBGE. Cadastro Central de Empresas 2006.

Elaboração: Instituto Jones dos Santos Neves - IJSN.

Nota: Os dados com menos de 3 (três) informantes estão desidentificados com o caracter "...".

## Frota de veículos

Tabela 48 - Frota de veículos, por tipo e com placa - 2001 e 2008

Tipo de veículo	2001					2008				
	São José do Calçado		Espírito Santo		Participação da frota de São José do Calçado em relação à frota do Espírito Santo (%)	São José do Calçado		Espírito Santo		Participação da frota de São José do Calçado em relação à frota do Espírito Santo (%)
	Nº	%	Nº	%		Nº	%	Nº	%	
<b>Total</b>	<b>991</b>	<b>100,00</b>	<b>548.985</b>	<b>100,00</b>	<b>0,18</b>	<b>2.530</b>	<b>100,00</b>	<b>1.052.155</b>	<b>100,00</b>	<b>0,24</b>
Automóvel	659	66,50	322.093	58,67	0,20	1.450	57,31	554.701	52,72	0,26
Bonde	-	-	38	0,01	-	-	-	27	0,00	-
Caminhão	43	4,34	35.324	6,43	0,12	70	2,77	50.153	4,77	0,14
Caminhão trator	3	0,30	5.034	0,92	0,06	7	0,28	11.390	1,08	0,06
Caminhonete	17	1,72	10.259	1,87	0,17	164	6,48	79.169	7,52	0,21
Camioneta	81	8,17	51.845	9,44	0,16	73	2,89	27.902	2,65	0,26
Chassis plataforma	-	-	216	0,04	-	-	-	112	0,01	-
Ciclomotor	-	-	419	0,08	-	-	-	676	0,06	-
Micro-ônibus	1	0,10	1.945	0,35	0,05	6	0,24	4.324	0,41	0,14
Motocicleta	160	16,15	88.571	16,13	0,18	607	23,99	232.047	22,05	0,26
Motoneta	19	1,92	10.516	1,92	0,18	116	4,58	46.816	4,45	0,25
Ônibus	6	0,61	8.156	1,49	0,07	14	0,55	11.395	1,08	0,12
Quadríciclo	-	-	2	0,00	-	-	-	2	0,00	-
Reboque	-	-	7.502	1,37	-	5	0,20	13.018	1,24	0,04
Semirreboque	2	0,20	6.659	1,21	0,03	7	0,28	15.126	1,44	0,05
Side-car	-	-	9	0,00	-	3	0,12	132	0,01	2,27
Outros	-	-	94	0,02	-	-	-	62	0,01	-
Trator de esteira	-	-	-	-	-	-	-	8	0,00	-
Trator de rodas	-	-	213	0,04	-	-	-	824	0,08	-
Triciclo	-	-	43	0,01	-	-	-	97	0,01	-
Utilitário	-	-	47	0,01	-	8	0,32	4.174	0,40	0,19

Fonte: Departamento Nacional de Trânsito - DENATRAN - 2001 e 2008.

Elaboração: Instituto Jones dos Santos Neves - IJSN.

## Mercado de trabalho e renda

Tabela 49 - Indicadores do mercado de trabalho - 2000

Indicadores	Total
População em idade ativa (10 anos e mais)	8.716
Aposentados	1.742
População economicamente ativa	4.781
População ocupada	4.231
População desocupada <sup>1</sup>	550
Taxa de atividade <sup>2</sup>	54,86
Taxa de desocupação <sup>3</sup>	11,51

Fonte: IBGE. Microdados do Censo Demográfico 2000.

Elaboração: Instituto Jones dos Santos Neves - IJSN.

Notas: (1) Pessoas sem trabalho, mas que haviam tomado alguma providência para conseguir trabalho na semana de referência.

(2) Percentagem das pessoas economicamente ativas em relação às pessoas em idade ativa.

(3) Percentagem das pessoas desocupadas em relação às pessoas economicamente ativas.

**Tabela 50 - Distribuição setorial da população ocupada - 2000**

Atividades agrupadas	%
<b>Total</b>	<b>100,00</b>
Atividades agropecuárias	44,86
Atividades industriais	11,58
Comércio e reparação	8,68
Atividades de prestação de serviço	34,88

Fonte: IBGE. Microdados do Censo Demográfico 2000.

Elaboração: Instituto Jones dos Santos Neves - IJSN.

**Tabela 51 - População ocupada, segundo faixa de rendimento de todos os trabalhos - 2000**

Faixa de renda mensal em Salário Mínimo	Total da população ocupada	%
<b>Total</b>	<b>4.231</b>	<b>100,00</b>
Sem rendimentos	294	6,95
Até 1/2 SM	291	6,89
Mais de 1/2 a 1 SM	1.507	35,62
Mais de 1 a 2 SM	1.143	27,00
Mais de 2 a 3 SM	423	9,99
Mais de 3 a 5 SM	266	6,28
Mais de 5 a 10 SM	201	4,75
Mais de 10 a 20 SM	53	1,25
Mais de 20 a 30 SM	29	0,69
Mais de 30 SM	24	0,58

Fonte: IBGE. Microdados do Censo Demográfico 2000.

Elaboração: Instituto Jones dos Santos Neves - IJSN.

**Tabela 52 - Famílias, segundo faixa de rendimento mensal familiar per capita - 2000**

Faixas de renda mensal familiar per capita em Salários Mínimos	Número de famílias	%
<b>Total</b>	<b>3.309</b>	<b>100,00</b>
Sem rendimentos	87	2,62
Até 1/2 SM	849	25,67
Mais de 1/2 a 1 SM	1.136	34,32
Mais de 1 a 2 SM	673	20,34
Mais de 2 a 3 SM	222	6,71
Mais de 3 a 5 SM	177	5,36
Mais de 5 a 10 SM	104	3,13
Mais de 10 a 20 SM	46	1,39
Mais de 20 SM	15	0,46

Fonte: IBGE. Microdados do Censo Demográfico 2000.

Elaboração: Instituto Jones dos Santos Neves - IJSN.

## Mercado de trabalho formal

Tabela 53 - Emprego formal, segundo atividade - 2007

Atividade (Seção CNAE 2.0)	Vínculos	%
<b>Total</b>	<b>883</b>	<b>100,00</b>
Agricultura, pecuária, produção florestal, pesca e aquicultura	163	18,46
Indústrias extrativas	35	3,96
Indústrias de transformação	8	0,91
Água, esgoto, atividades de gestão de resíduos e descontaminação	34	3,85
Construção	12	1,36
Comércio; reparação de veículos automotores e motocicletas	158	17,89
Transporte, armazenagem e correio	8	0,91
Alojamento e alimentação	8	0,91
Informação e comunicação	1	0,11
Atividades financeiras, de seguros e serviços relacionados	18	2,04
Atividades administrativas e serviços complementares	5	0,57
Administração pública, defesa e seguridade social	407	46,09
Educação	6	0,68
Saúde humana e serviços sociais	3	0,34
Artes, cultura, esporte e recreação	4	0,45
Outras atividades de serviços	13	1,47

Fonte: MTE/RAIS.

Elaboração: Instituto Jones dos Santos Neves - IJSN.



Análise do leite

**Tabela 54 - Rendimento médio mensal do emprego formal, segundo atividade - 2007**

Em R\$

Atividade (Seção CNAE 2.0)	Rendimento médio mensal
<b>Total</b>	<b>599,92</b>
Agricultura, pecuária, produção florestal, pesca e aquicultura	421,14
Indústrias extrativas	571,49
Indústrias de transformação	440,16
Água, esgoto, atividades de gestão de resíduos e descontaminação	682,28
Construção	354,19
Comércio; reparação de veículos automotores e motocicletas	513,15
Transporte, armazenagem e correio	1.191,65
Alojamento e alimentação	456,69
Informação e comunicação	547,35
Atividades financeiras, de seguros e serviços relacionados	3.422,81
Atividades administrativas e serviços complementares	705,53
Administração pública, defesa e seguridade social	582,98
Educação	369,90
Saúde humana e serviços sociais	751,02
Artes, cultura, esporte e recreação	441,82
Outras atividades de serviços	511,52

Fonte: MTE/RAIS.

Elaboração: Instituto Jones dos Santos Neves - IJSN.

**Tabela 55 - Distribuição setorial da massa salarial - 2007**

Atividade (Seção CNAE 2.0)	%
<b>Total</b>	<b>100,00</b>
Agricultura, pecuária, produção florestal, pesca e aquicultura	12,96
Indústrias extrativas	3,78
Indústrias de transformação	0,66
Água, esgoto, atividades de gestão de resíduos e descontaminação	4,38
Construção	0,80
Comércio; reparação de veículos automotores e motocicletas	15,30
Transporte, armazenagem e correio	1,80
Alojamento e alimentação	0,69
Informação e comunicação	0,10
Atividades financeiras, de seguros e serviços relacionados	11,63
Atividades administrativas e serviços complementares	0,67
Administração pública, defesa e seguridade social	44,79
Educação	0,42
Saúde humana e serviços sociais	0,43
Artes, cultura, esporte e recreação	0,33
Outras atividades de serviços	1,26

Fonte: MTE/RAIS.

Elaboração: Instituto Jones dos Santos Neves - IJSN.



Tabela 56 - Indicadores trimestrais do emprego formal - 2008/2009

Período	2008		2009	
	Emprego gerado <sup>1</sup>	Taxa de crescimento no período <sup>2</sup> em %	Emprego gerado <sup>1</sup>	Taxa de crescimento no período <sup>2</sup> em %
1º trimestre	-	-	6	1,29
2º trimestre	20	4,28	23	4,88
3º trimestre	16	3,21	...	...
4º trimestre	-87	-16,89	...	...
<b>Acumulado no ano</b>	<b>-51</b>	<b>-11,04</b>	<b>29</b>	<b>6,24</b>

Fonte: MTE/CAGED.

Elaboração: Instituto Jones dos Santos Neves - IJSN.

Notas: (1) Saldo entre admissões e desligamentos.

(2) Variação percentual do emprego em relação ao estoque do início do período.

Os dados registrados pelo CAGED referem-se somente ao universo de empregados celetistas.

## Produto Interno Bruto

Tabela 57 - Produto Interno Bruto - 2007

Discriminação	São José do Calçado	Espírito Santo
PIB total a preços de mercado (R\$ Mil)	62.683	60.339.817
PIB per capita (R\$1,00)	5.930	18.003
<b>VA por setor (%)</b>		
Primário	22,2	9,3
Secundário	9,9	34,5
Terciário	67,9	56,3

Fonte: IBGE/IJSN.

Elaboração: Instituto Jones dos Santos Neves - IJSN.

## Finanças Municipais

Tabela 58 - Receita Municipal - 2008

Discriminação	Valor corrente (em Mil Reais)
<b>Receitas orçamentárias</b>	<b>19.941,58</b>
<b>Receitas correntes</b>	<b>20.972,02</b>
<b>Receita tributária</b>	<b>727,93</b>
IPTU	181,90
ISS	392,29
ITBI	54,19
IRRF	48,84
Taxas	41,91
Outros	8,80
<b>Receitas de transferências correntes</b>	<b>19.408,75</b>
FPM	6.095,66
Royalties + Participações Especiais + FEP <sup>1</sup>	786,67
Cota ICMS	4.860,02
Cota IPVA	264,22
FRDR <sup>2</sup>	510,25
Demais Receitas de Transferências Correntes	6.891,94
<b>Outras receitas correntes<sup>3</sup></b>	<b>835,34</b>
<b>Receitas de capital</b>	<b>504,77</b>
<b>Deduções da receita corrente</b>	<b>2.026,78</b>

Fonte: STN.

Elaboração: Instituto Jones dos Santos Neves - IJSN.

Notas: (1) Fundo Especial de Petróleo.

(2) Fundo para Redução das Desigualdades Regionais.

O governo estadual repassa aos municípios, mensalmente, por meio de decreto anual que fixa percentuais, 30% das suas receitas de royalties de petróleo.

(3) Além de multas e juros da dívida ativa, esta conta engloba outras receitas correntes não descritas na tabela

**Tabela 59 - Despesa Municipal - 2008**

Discriminação	Valor corrente (em Mil Reais)
<b>Despesa total</b>	<b>19.790,84</b>
<b>Despesas correntes</b>	<b>16.548,00</b>
Pessoal e encargos	7.695,42
Juros e encargos da dívida	-
<b>Outras despesas correntes</b>	<b>8.852,58</b>
Aposentadorias, Reformas e Pensões	919,64
Serviços de terceiros (PF e PJ)	2.982,45
Material de consumo	2.623,08
Outros	2.327,41
<b>Despesas de capital</b>	<b>3.242,84</b>
<b>Investimentos</b>	<b>2.606,82</b>
Obras e instalações	1.766,24
Equipamentos e mat. Permanente	840,57
Aquisição de imóveis	-
Outros	-
<b>Amortização da Dívida</b>	<b>313,54</b>
<b>Demais despesas de capital</b>	<b>322,48</b>

Fonte: STN.

Elaboração: Instituto Jones dos Santos Neves - IJSN.

**Tabela 60 - Indicadores Fiscais e de Gestão - 2008**

Discriminação	%
<b>Capacidade Fiscal<sup>1</sup></b>	<b>100,00</b>
Receitas de Transferências Correntes/Capacidade Fiscal	91,75
Receitas Tributárias/Capacidade Fiscal	3,84
Receitas Correntes Diversas/Capacidade Fiscal	4,41
Despesa com Legislativo/Capacidade Fiscal	3,11
Despesa com Educação/Capacidade Fiscal	23,87
Despesa com Saúde/Capacidade Fiscal	19,99
Capacidade de Investimento/Capacidade Fiscal	11,00
Royalties + Participações Especiais/Capacidade Fiscal	4,15

Fonte: STN.

Elaboração: Instituto Jones dos Santos Neves - IJSN.

Nota: (1) Corresponde às receitas correntes municipais, devidamente deduzidas dos efeitos do FUNDEB.

**Tabela 61 - Arrecadação de Impostos Estaduais - 2008**

Discriminação	Valor corrente (em R\$ Mil)
<b>Total</b>	<b>1.005,54</b>
ICMS	447,18
IPVA	530,61
ITCD	27,75

Fonte: SEFAZ-ES.

Elaboração: Instituto Jones dos Santos Neves - IJSN.





**Tabela 62 - Indicadores de Responsabilidade Fiscal**

Discriminação	2008
<b>Receita Corrente Líquida (RCL) (R\$ Mil)</b>	<b>18.632,05</b>
Superávit ou Déficit <sup>1</sup> (R\$ Mil)	150,74
Pessoal/RCL (%)	...
Dívida Consolidada Líquida/RCL (%)	...
Resultado Primário/RCL (%)	...

Fonte: STN.

Elaboração: Instituto Jones dos Santos Neves - IJSN.

Nota: (1) Corresponde à diferença entre as receitas e despesas orçamentárias.

**Tabela 63 - Royalties recebidos pelo município - 2000/2004/2008**

Discriminação	2000	2004	2008
Valor em R\$ 1,00 (a preços correntes)	368,25	28.604,39	559.634,81
% sobre total recebido pelos municípios do ES	0,004	0,047	0,216

Fonte: ANP/SPG.

Elaboração: Instituto Jones dos Santos Neves - IJSN.



Prefeitura Municipal de São José do Calçado

## POLÍTICA

**Tabela 64 - Prefeitura**

Endereço	Contato
Praça Pedro Vieira, 58 - São José do Calçado - ES	www.saojosedocalcado.es.gov.br Tel: (28) 3556-1641

Fonte: Prefeitura Municipal de São José do Calçado.

**Tabela 65 - Prefeito - 2008-2012**

Nome	Partido
José Carlos de Almeida	PSDC

Fonte: Prefeitura Municipal de São José do Calçado.

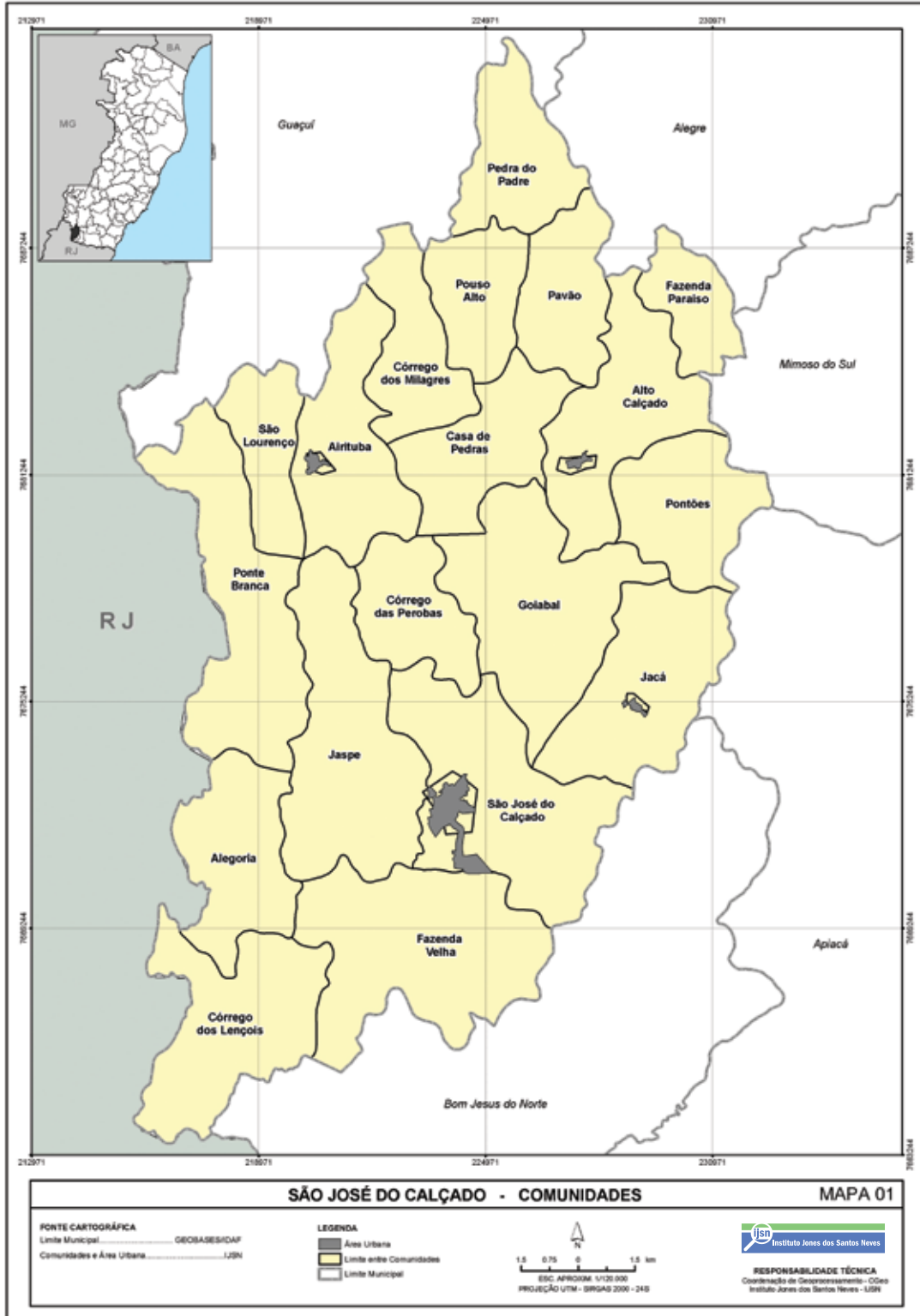
**Tabela 66 - Vereadores eleitos - 2008-2012**

Nome	Partido
Edson Wilson Bernardes Franca	PT
Joaquim Geraldo Teixeira Muzy	PMDB
Jose Ailton Cardoso Boca	PT
Jose Poubel Cardoso	PMDB
Luis Claudio Castanheira De Moraes	PT
Manoel Paulo Pimentel Da Silveira	PP
Osires Anito Teixeira Delatorre	PDT
Paulo Sérgio Simões	PSDB
Warley Lobo Teixeira	PPS

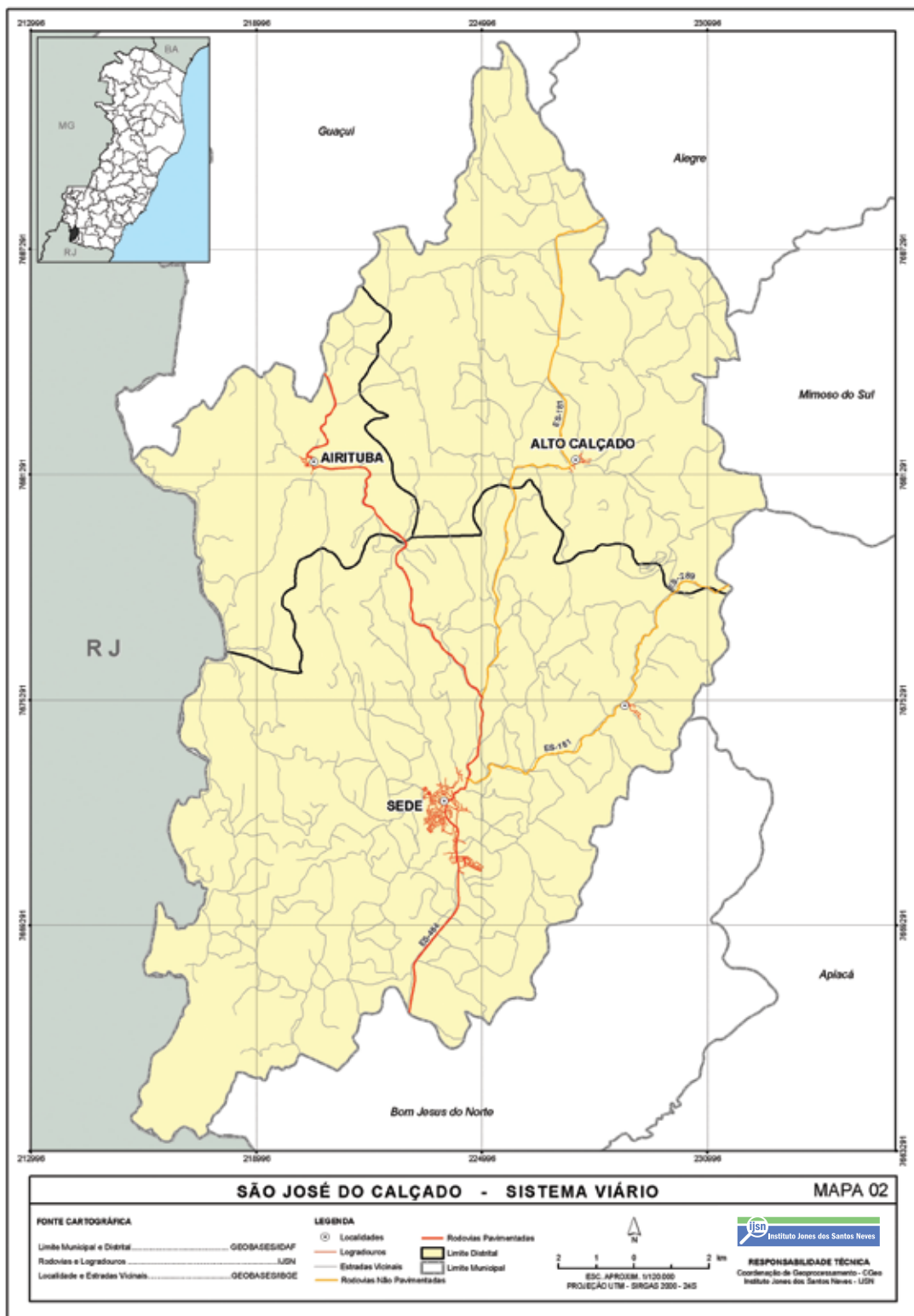
Fonte: Câmara Municipal de São José do Calçado.

# ANEXOS - MAPAS

Mapa 1 - Comunidades



Mapa 2 - Sistema viário

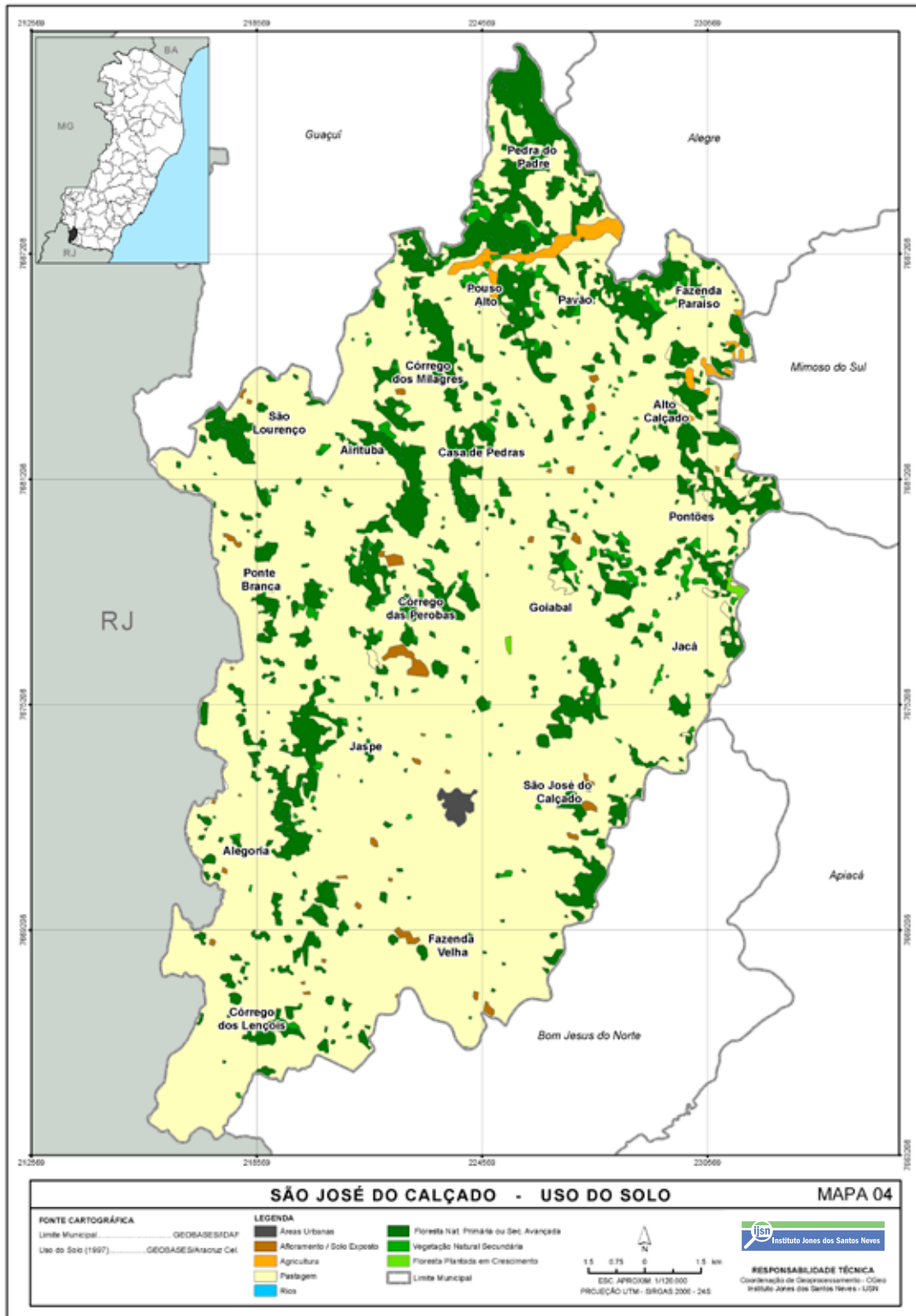


# ANEXOS - MAPAS

Mapa 3 - Área Urbana

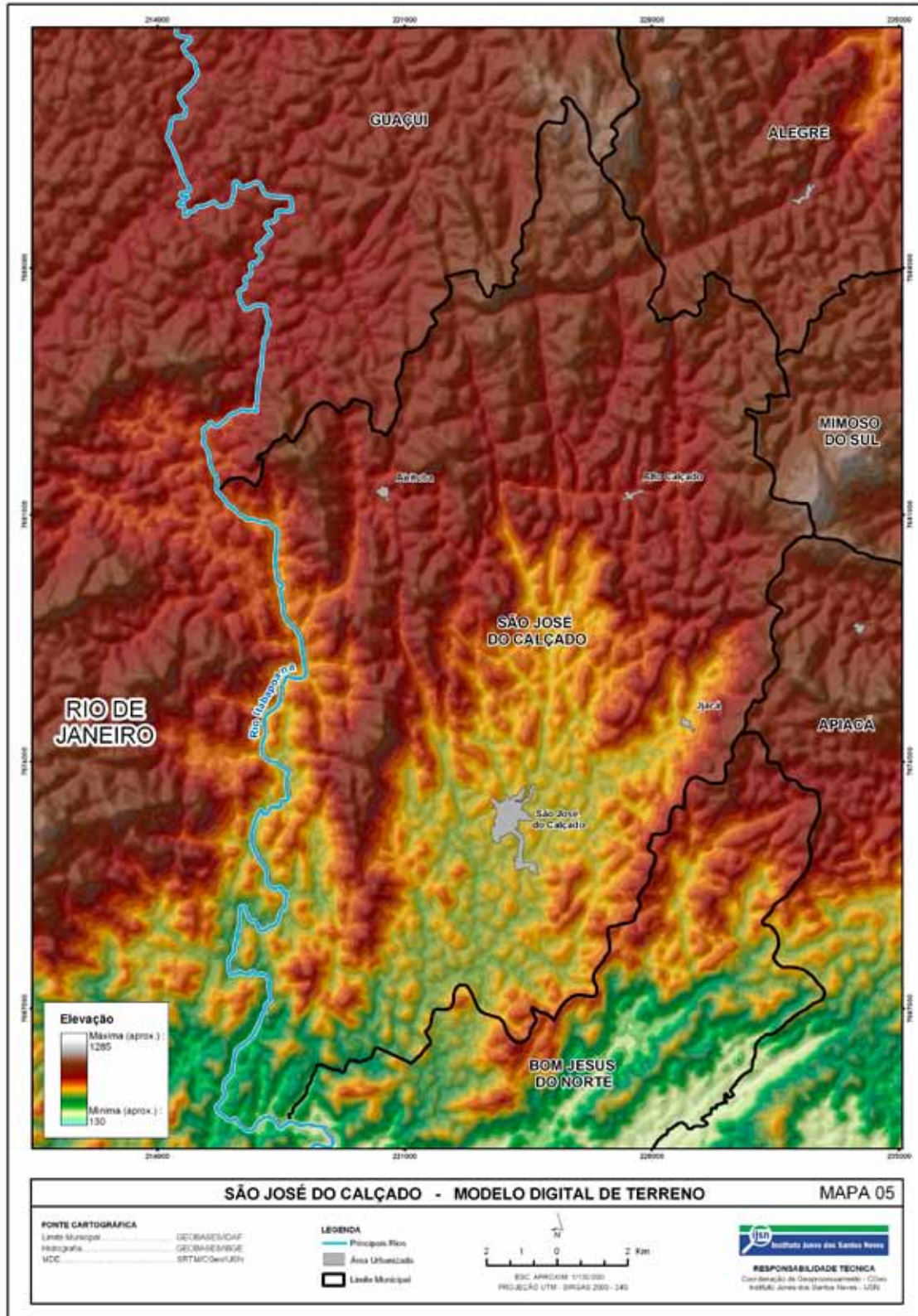


Mapa 4 - Uso do Solo



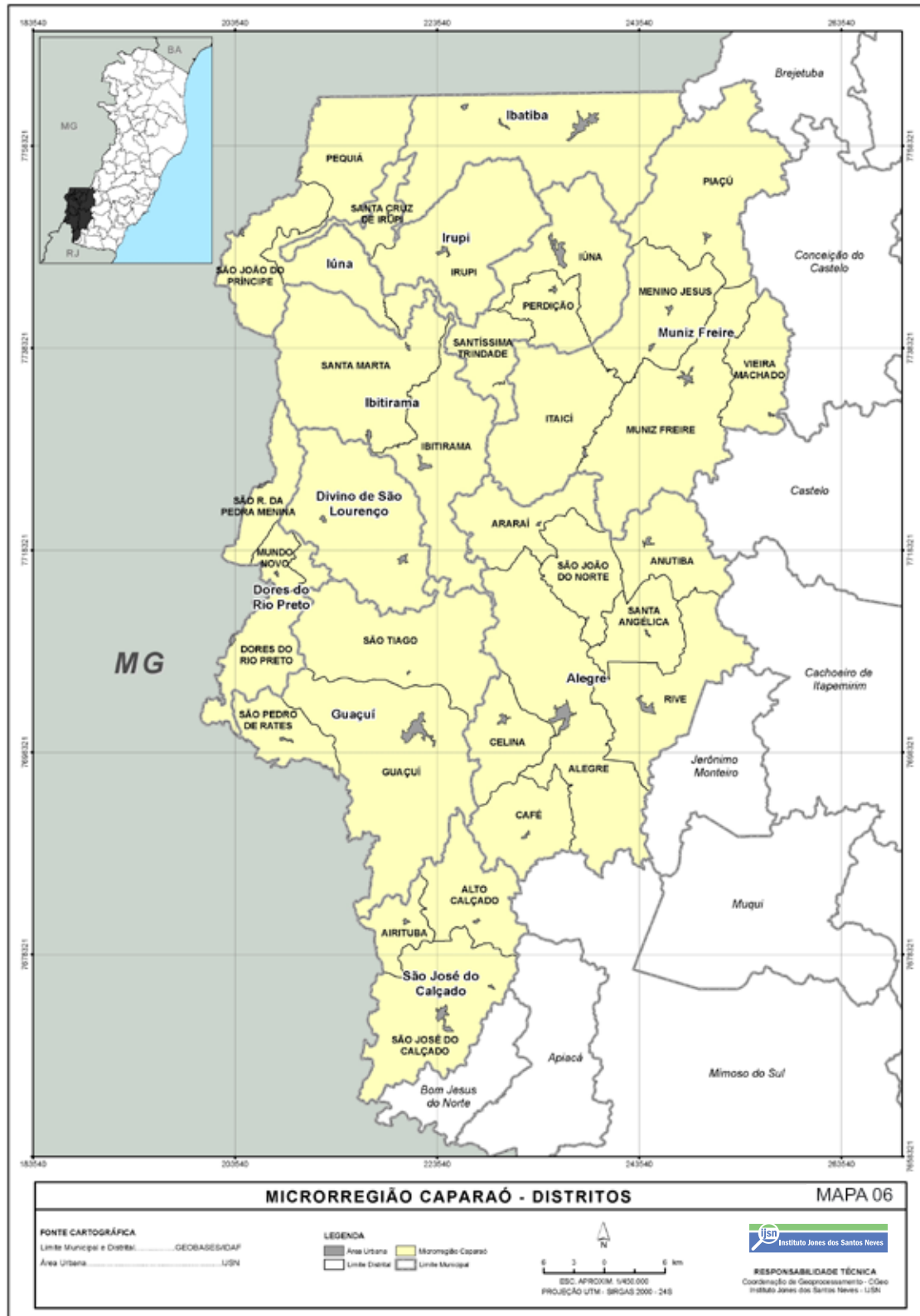
# ANEXOS - MAPAS

Mapa 5 - Modelo Digital de Terreno





Mapa 6 - Microrregião Caparaó



**FOTOS**

Fabianne Azevedo

**SUPERVISÃO DO PROJETO**

Ampla

**DIAGRAMAÇÃO**

Zota Estúdio de Ilustrações

Allan Ost • Roges Morais





*GOVERNO DO ESTADO DO ESPÍRITO SANTO*  
*Secretaria de Desenvolvimento*  
*Secretaria de Economia e Planejamento*