



IJSN - Instituto Jones dos Santos Neves

**2009**

## PERFIL MUNICIPAL

**CAPARAÓ | MUNIZ FREIRE**

MICRORREGIÃO ADMINISTRATIVA 12



GOVERNO DO ESTADO DO ESPÍRITO SANTO  
SECRETARIA DE ESTADO DE ECONOMIA E PLANEJAMENTO - SEP  
INSTITUTO JONES DOS SANTOS NEVES - IJSN

**Perfil Municipal**  
**MUNIZ FREIRE**  
**Região Sul**

MICRORREGIÃO ADMINISTRATIVA 12

Vitória, 2009

Instituto Jones dos Santos Neves  
Perfil Municipal – Caparaó - Muniz Freire. Microrregião  
Administrativa 12. Vitória, ES, 2009.

60p. il.

ISBN 978-85-62509-51-3

1.Caracterização de Município. 2.Desenvolvimento  
Econômico. 3.Aspectos Demográficos. 4.Aspectos  
Sociais. 5.Infraestrutura. 6.Finanças Municipais.  
7.Espírito Santo (Estado). I.Título. II.Série.

GOVERNO DO ESTADO DO ESPÍRITO SANTO

Paulo Cesar Hartung Gomes

VICE-GOVERNADOR

Ricardo de Rezende Ferraço

SECRETARIA DE ESTADO DE ECONOMIA E PLANEJAMENTO

Audifax Charles Pimentel Barcelos

INSTITUTO JONES DOS SANTOS NEVES

Ana Paula Vitali Janes Vescovi

DIRETORIA ADMINISTRATIVA E FINANCEIRA

Andréa Figueiredo Nascimento

DIRETORIA DE TECNOLOGIA E INFORMAÇÃO

Ernani Gaspar Martins Cordeiro dos Santos

DIRETORIA DE ESTUDOS E PESQUISAS

Rodrigo Borrego Lorena

COORDENAÇÃO DO PROJETO

Vilma Marcelino de Lima

Letícia Maria Gonçalves Furtado

EQUIPE TÉCNICA

Ana Paula Santos Sampaio

Carla D'Angelo Moulin

Caroline Jabour de França

Heloíres Lopes Nogueira

Inês Brochado Abreu

Jairo da Silva Rosa

José Antônio Herédia

José Geraldo Tedesco da Silva

Jussara Maria Chiappane

Leida Werner Sanglard Rocha

Nelcy Barcelos Sossai

Roberto Paula de Freitas Campos

Rodrigo Bettim Bergamaschi

Roneluze Penha Pizziolo

Tereza Cristina Borges da Silva

ESTAGIÁRIOS

Alyne Lages Neto

Fábio Fabre Nepomoceno

Mônica Regina da Silva Passos

Neiva Luzia Espindula

Regiany Diório da Conceição

REVISÃO DE DIAGRAMAÇÃO

Maria de Fátima Pessotti de Oliveira



# SUMÁRIO

APRESENTAÇÃO.....	12
CARACTERÍSTICAS GERAIS.....	16
Aspectos históricos .....	17
Posição e extensão.....	17
Características ambientais .....	18
Divisão político-administrativa .....	18
ASPECTOS DEMOGRÁFICOS E SOCIAIS.....	20
Demografia .....	21
Habitação.....	24
Saúde.....	29
Segurança pública .....	32
Educação.....	33
Assistência e desenvolvimento social.....	35



Vista do Cruzeiro

INFRA-ESTRUTURA.....	36
Saneamento .....	37
Energia elétrica .....	37
ECONOMIA E FINANÇAS.....	38
Agropecuária .....	39
Estrutura empresarial.....	41
Frota de veículos .....	42
Mercado de trabalho e renda .....	42
Mercado de trabalho formal.....	44
Produto Interno Bruto .....	47
Finanças municipais .....	47
POLÍTICA.....	50
ANEXO - MAPAS .....	52

## LISTA DE TABELAS

<b>Tabela 1</b> - Ato, data de criação e instalação do município .....	17
<b>Tabela 2</b> - Situação geográfica .....	17
<b>Tabela 3</b> - Informações territoriais.....	17
<b>Tabela 4</b> - Componentes ambientais.....	18
<b>Tabela 5</b> - Recursos hídricos .....	18
<b>Tabela 6</b> - Divisão territorial.....	18
<b>Tabela 7</b> - Regionalização.....	18
<b>Tabela 8</b> - População residente, segundo situação de domicílio e sexo - 2000/2009.....	21
<b>Tabela 9</b> - Taxa geométrica de crescimento anual da população - 1991 a 2000 e 2000 a 2009 .....	21
<b>Tabela 10</b> - População dos distritos por situação de domicílio, segundo sexo - 2000.....	22
<b>Tabela 11</b> - Estrutura etária da população - 2000/2007 .....	22
<b>Tabela 12</b> - Indicadores demográficos- 2000/2007 .....	24
<b>Tabela 13</b> - Estoque de migrantes, segundo origem - 2000 .....	24
<b>Tabela 14</b> - Estoque de migrantes externos, por local de nascimento - 2000 .....	24
<b>Tabela 15</b> - Número de domicílios particulares permanentes e média de moradores por domicílios - 2007.....	24
<b>Tabela 16</b> - Domicílios particulares permanentes, segundo formas de abastecimento de água - 2000 .....	26
<b>Tabela 17</b> - Domicílios particulares permanentes, segundo formas de esgotamento sanitário - 2000 .....	27
<b>Tabela 18</b> - Domicílios particulares permanentes, segundo tipo de destino do lixo - 2000 .....	28
<b>Tabela 19</b> - Déficit habitacional por situação de domicílio e por faixa de renda familiar - 2000.....	28
<b>Tabela 20</b> - Déficit habitacional relativo - 2000.....	29
<b>Tabela 21</b> - Unidades de saúde ligadas ao Sistema Único de Saúde, por tipo de prestador - Abril/2009.....	29
<b>Tabela 22</b> - Unidades de saúde ligadas ao Sistema Único de Saúde, por tipo de unidade - Abril/2009 .....	29
<b>Tabela 23</b> - Ocupações de nível superior - Abril/2009 .....	30
<b>Tabela 24</b> - Profissionais de saúde de nível médio/técnico - 2008.....	31
<b>Tabela 25</b> - Programa Saúde da Família - Abril/2009.....	31
<b>Tabela 26</b> - Indicadores de saúde - 2000/2008 .....	32
<b>Tabela 27</b> - Homicídios por sexo, segundo faixa etária - 2008 .....	32
<b>Tabela 28</b> - Crimes não-letais contra a pessoa - 2008.....	32
<b>Tabela 29</b> - Crimes violentos contra o patrimônio - 2008.....	33
<b>Tabela 30</b> - Crimes contra o patrimônio - 2008 .....	33
<b>Tabela 31</b> - Indicadores educacionais da população de 15 anos e mais de idade, por situação de domicílio - 1991/2000.....	33
<b>Tabela 32</b> - Docentes e matrícula inicial por modalidade de ensino, segundo dependência administrativa - 2008 ...	34
<b>Tabela 33</b> - Escolas com equipamentos, por modalidade de ensino - 2006 .....	34
<b>Tabela 34</b> - Média de alunos por sala de aula, segundo modalidade de ensino - 2006.....	34
<b>Tabela 35</b> - Docentes do ensino fundamental, por formação, segundo rede escolar - 2006 .....	34
<b>Tabela 36</b> - Docentes do ensino médio, por formação, segundo rede escolar - 2006.....	34
<b>Tabela 37</b> - Rendimento escolar no ensino fundamental, segundo rede escolar - 2008.....	35
<b>Tabela 38</b> - Rendimento escolar no ensino médio, segundo rede escolar - 2008 .....	35
<b>Tabela 39</b> - Equipamentos e benefícios sociais - 2009.....	35
<b>Tabela 40</b> - Índices de desenvolvimento .....	35
<b>Tabela 41</b> - Abastecimento de água - 2008 .....	37



<b>Tabela 42</b> - Consumo e consumidores de energia elétrica, segundo classes de consumo - 2008.....	37
<b>Tabela 43</b> - Valor da produção agrícola em moeda corrente - 2000/2007.....	39
<b>Tabela 44</b> - Área colhida da lavoura - 2000/2007.....	39
<b>Tabela 45</b> - Agricultura e produção florestal - 2007.....	40
<b>Tabela 46</b> - Pecuária - 2007.....	41
<b>Tabela 47</b> - Estrutura empresarial - 2006.....	41
<b>Tabela 48</b> - Frota de veículos, por tipo e com placa - 2001 e 2008.....	42
<b>Tabela 49</b> - Indicadores do mercado de trabalho - 2000.....	42
<b>Tabela 50</b> - Distribuição setorial da população ocupada - 2000.....	43
<b>Tabela 51</b> - População ocupada, segundo faixa de rendimento de todos os trabalhos - 2000.....	43
<b>Tabela 52</b> - Famílias, segundo faixa de rendimento mensal familiar per capita - 2000.....	43
<b>Tabela 53</b> - Emprego formal, segundo atividade - 2007.....	44
<b>Tabela 54</b> - Rendimento médio mensal do emprego formal, segundo atividade - 2007.....	45
<b>Tabela 55</b> - Distribuição da massa salarial, segundo atividade - 2007.....	45
<b>Tabela 56</b> - Indicadores trimestrais do emprego formal - 2008/2009.....	46
<b>Tabela 57</b> - Produto Interno Bruto - 2007.....	47
<b>Tabela 58</b> - Receita Municipal - 2008.....	47
<b>Tabela 59</b> - Despesa Municipal - 2008.....	48
<b>Tabela 60</b> - Indicadores Fiscais e de Gestão - 2008.....	48
<b>Tabela 61</b> - Arrecadação de Impostos Estaduais - 2008.....	48
<b>Tabela 62</b> - Indicadores de Responsabilidade Fiscal.....	49
<b>Tabela 63</b> - Royalties recebidos pelo município - 2000/2004/2008.....	49
<b>Tabela 64</b> - Prefeitura.....	51
<b>Tabela 65</b> - Prefeito - 2008-2012.....	51
<b>Tabela 66</b> - Vereadores eleitos - 2008-2012.....	51

### CONVENÇÕES

-	Dado numérico igual a zero não resultante de arredondamento;
...	Dado numérico não disponível;
0 0,0 0,00	Dado numérico igual a zero resultante de arredondamento de um dado numérico originalmente positivo.

### LISTA DE FIGURAS

<b>Figura 1</b> - Pirâmide etária - 2000.....	23
<b>Figura 2</b> - Pirâmide etária - 2007.....	23
<b>Figura 3</b> - Número de domicílios particulares permanentes - 2007.....	25
<b>Figura 4</b> - Domicílios particulares permanentes, segundo formas de abastecimento de água - 2000.....	26
<b>Figura 5</b> - Domicílios particulares permanentes, segundo formas de esgotamento sanitário - 2000.....	27
<b>Figura 6</b> - Domicílios particulares permanentes, segundo tipo de destino do lixo - 2000.....	28
<b>Figura 7</b> - Consumo anual de energia elétrica, segundo classes de consumo - 2008.....	37

## **LISTA DE SIGLAS**

### **ANP/SPG**

Agência Nacional do Petróleo / Secretaria de Petróleo, Gás Natural e Combustíveis Renováveis

### **CESAN**

Companhia Espírito Santense de Saneamento

### **DATASUS**

Departamento de Informática do Sistema Único de Saúde

### **DENATRAN**

Departamento Nacional de Trânsito

### **DER-ES**

Departamento de Estradas de Rodagem do Estado do Espírito Santo

### **EDP Escelsa**

Espírito Santo Centrais Elétricas SA

### **FGV**

Fundação Getúlio Vargas

### **FIRJAN**

Federação das Indústrias do Estado do Rio de Janeiro

### **GEAC/SESP**

Gerência de Estatística e Análise Criminal / Secretaria de Estado da Segurança Pública e Defesa Social

### **IBGE**

Instituto Brasileiro de Geografia e Estatística

### **IBGE/PAM/PEVS**

Instituto Brasileiro de Geografia e Estatística / Produção Agrícola Municipal / Produção da Extração Vegetal e da Silvicultura

### **IBGE/PPM**

Instituto Brasileiro de Geografia e Estatística / Produção da Pecuária Municipal

### **IEMA**

Instituto Estadual de Meio Ambiente e Recursos Hídricos

**IJSN**

Instituto Jones dos Santos Neves

**INEP**

Instituto Nacional de Estudos e Pesquisas Educacionais Anísio Teixeira

**IPEA**

Instituto de Pesquisa Econômica Aplicada

**MDS**

Ministério do Desenvolvimento Social

**MEC**

Ministério da Educação

**MTE/RAIS/CAGED**

Ministério do Trabalho e Emprego/ Relação Anual de Informações Sociais / Cadastro Geral de Empregados e Desempregados

**PMES**

Polícia Militar do Espírito Santo

**PNUD**

Programa das Nações Unidas para o Desenvolvimento

**SEDU**

Secretaria de Estado da Educação

**SEFAZ**

Secretaria de Estado da Fazenda

**SESA**

Secretaria de Estado da Saúde

**SESP/ES**

Secretaria de Estado Segurança Pública e Defesa Social do Espírito Santo

**SETADES**

Secretaria de Estado do Trabalho, Assistência e Desenvolvimento Social

**STN**

Secretaria do Tesouro Nacional



# APRESENTAÇÃO



**O** Espírito Santo vive hoje o seu terceiro ciclo de desenvolvimento econômico, o que impõe intensas transformações socioeconômicas e urbanas para todo o Estado. Essa realidade gera grandes desafios para os formuladores de políticas públicas.

Com a série “Perfil Municipal”, o Instituto Jones dos Santos Neves coloca à disposição de gestores públicos, empresários, pesquisadores e demais interessados, um conjunto de informações socioeconômicas e urbanas sobre cada um dos municípios capixabas.

Para a gestão pública, é fundamental o conhecimento da realidade, não apenas qualitativamente, mas também no âmbito quantitativo. Do somatório de ambos, nasce o conhecimento técnico-científico, possibilitando uma intervenção mais qualificada tanto no plano local, quanto no regional. Assim, esta série vem contribuir para um maior aprimoramento do olhar dos agentes locais. Quanto mais precisa a visão do “hoje”, mais eficaz será o desenho estratégico do “amanhã” a que se quer chegar.

O objetivo é contribuir para a compreensão da realidade dos municípios e para a identificação dos desafios e potencialidades locais. A observação atenta da evolução dos indicadores de desenvolvimento municipais permite, ademais, que sejam avaliados resultados das políticas públicas. Conseqüentemente, faculta efetivar ações capazes de promover a melhoria permanente do processo de formulação dessas políticas e de racionalizar a aplicação dos recursos públicos. Contribui ainda para a valorização da prática de planejamento nos municípios.

A série Perfil Municipal traz informações que envolvem os principais aspectos geográficos, demográficos, sociais, infraestruturais, econômicos e de finanças públicas, além de elementos da vida política local. Ao final são mostrados mapas temáticos, com dados sobre sistema viário, uso e ocupação do solo, área urbana, comunidades, utilizando ferramenta de geoprocessamento, tendo por base o Sistema de Dados Georreferenciados do Estado do Espírito Santo (Geobases).

Mais do que colocar um instrumento à disposição de gestores públicos e formuladores de políticas públicas, pretende-se com esta série oferecer à sociedade uma variedade de indicadores para seu autoconhecimento, visando à melhoria das instituições locais.



Igreja Matriz Divino Espírito Santo

## CARACTERÍSTICAS GERAIS



## Aspectos históricos

**Tabela 1 - Ato, data de criação e instalação do município**

Criação do município		Data de instalação
Ato	Data	
Decreto 53	11/11/1890	...

Fonte: Instituto Jones dos Santos Neves - IJSN.

## Posição e extensão

**Tabela 2 - Situação geográfica**

Municípios limítrofes							
Norte	Nordeste	Leste	Sudeste	Sul	Sudoeste	Oeste	Noroeste
Brejetuba	Conceição do Castelo	Conceição do Castelo	Castelo	Alegre	Ibitirama	lúna	Ibatiba

Fonte: Instituto Jones dos Santos Neves - IJSN.

**Tabela 3 - Informações territoriais**

Área		Densidade demográfica <sup>1</sup> (hab./km <sup>2</sup> )	Altitude média da sede (m)	Extensão rodoviária do município em relação à capital (km)	Distância em linha reta à capital (km)
Absoluta (km <sup>2</sup> )	Relativa (%)				
679,92	1,48	27,00	650	157,19	113,12

Fonte: IBGE. Estimativas das populações residentes 2009.  
PNUD/IPEA/FGV. Atlas do Desenvolvimento Humano no Brasil.  
DER-ES.

Elaboração: Instituto Jones dos Santos Neves - IJSN.

Nota: (1) Relativa ao ano de 2009.

## Características ambientais

**Tabela 4 - Componentes ambientais**

Relevo	Vegetação
O relevo do município varia de fortemente ondulado a montanhoso, com solo classificado como Latossolo Vermelho Amarelo Distrófico.	A vegetação do município é composta por Floresta Ombrófila Densa de montana, vegetação secundária sem palmeiras, agricultura e pastagem.

Fonte: Projeto Radam Brasil - IBGE - 1983.

Secretaria de Estado de Ações Estratégicas e Planejamento - Informações Municipais - 1993.

Elaboração: Instituto Jones dos Santos Neves - IJSN.

**Tabela 5 - Recursos hídricos**

Rios	Bacias
Principais rios do município: Braço Norte Esquerdo e Pardo.	A bacia que compõe hidrografia do município é a do rio Itapemirim, com área aproximada de 662,0 Km <sup>2</sup> .

Fonte: Projeto Radam Brasil - IBGE - 1983.

Secretaria de Estado de Ações Estratégicas e Planejamento - Informações Municipais - 1993.

Elaboração: Instituto Jones dos Santos Neves - IJSN.

## Divisão político-administrativa

**Tabela 6 - Divisão territorial**

Códigos	Distritos <sup>1</sup>
320370005	Muniz Freire
320370010	Itaici
320370015	Menino Jesus
320370020	Piaçu
320370025	Vieira Machado

Fonte: IBGE.

Elaboração: Instituto Jones dos Santos Neves - IJSN.

Nota: (1) Divisão territorial de 2007.

**Tabela 7 - Regionalização**

Macrorregião de planejamento	Microrregião administrativa de gestão
Sul	Caparaó

Fonte: Instituto Jones dos Santos Neves - IJSN.





Vista do Cruzeiro

## ASPECTOS DEMOGRÁFICOS E SOCIAIS

## Demografia

**Tabela 8 - População residente, segundo situação de domicílio e sexo - 2000/2009**

Discriminação	2000		2009	
	Nº	%	Nº	%
<b>Total</b>	<b>19.689</b>	<b>100,00</b>	<b>18.358</b>	<b>100,00</b>
Urbana	7.211	36,62	...	...
Rural	12.478	63,38	...	...
<b>Total</b>	<b>19.689</b>	<b>100,00</b>	<b>18.358</b>	<b>100,00</b>
Homens	10.160	51,60	...	...
Mulheres	9.529	48,40	...	...

Fonte: IBGE. Censo Demográfico 2000.  
 IBGE. Estimativas das populações residentes 2009.  
 Elaboração: Instituto Jones dos Santos Neves - IJSN.

**Tabela 9 - Taxa geométrica de crescimento anual da população - 1991 a 2000 e 2000 a 2009**

1991 a 2000	2000 a 2009
-0,26	-0,77

Fonte: IBGE. Censo Demográfico 1991/2000.  
 IBGE. Estimativas das populações residentes 2009.  
 Elaboração: Instituto Jones dos Santos Neves - IJSN.



Casa de Cultura

**Tabela 10 - População dos distritos por situação de domicílio, segundo sexo - 2000**

Distrito	Sexo	Urbana		Rural		Total	
		Nº	%	Nº	%	Nº	%
Muniz Freire	<b>Total</b>	<b>4.803</b>	<b>100,00</b>	<b>2.982</b>	<b>100,00</b>	<b>7.785</b>	<b>100,00</b>
	Homens	2.340	48,72	1.594	53,45	3.934	50,53
	Mulheres	2.463	51,28	1.388	46,55	3.851	49,47
Itaici	<b>Total</b>	<b>138</b>	<b>100,00</b>	<b>1.104</b>	<b>100,00</b>	<b>1.242</b>	<b>100,00</b>
	Homens	69	50,00	608	55,07	677	54,51
	Mulheres	69	50,00	496	44,93	565	45,49
Menino Jesus	<b>Total</b>	<b>571</b>	<b>100,00</b>	<b>2.432</b>	<b>100,00</b>	<b>3.003</b>	<b>100,00</b>
	Homens	302	52,89	1.312	53,95	1.614	53,75
	Mulheres	269	47,11	1.120	46,05	1.389	46,25
Piaçu	<b>Total</b>	<b>1.492</b>	<b>100,00</b>	<b>4.700</b>	<b>100,00</b>	<b>6.192</b>	<b>100,00</b>
	Homens	728	48,79	2.436	51,83	3.164	51,10
	Mulheres	764	51,21	2.264	48,17	3.028	48,90
Vieira Machado	<b>Total</b>	<b>207</b>	<b>100,00</b>	<b>1.260</b>	<b>100,00</b>	<b>1.467</b>	<b>100,00</b>
	Homens	105	50,72	666	52,86	771	52,56
	Mulheres	102	49,28	594	47,14	696	47,44

Fonte: IBGE. Censo Demográfico 2000.

Elaboração: Instituto Jones dos Santos Neves - IJSN.

**Tabela 11 - Estrutura etária da população - 2000/2007**

Em %

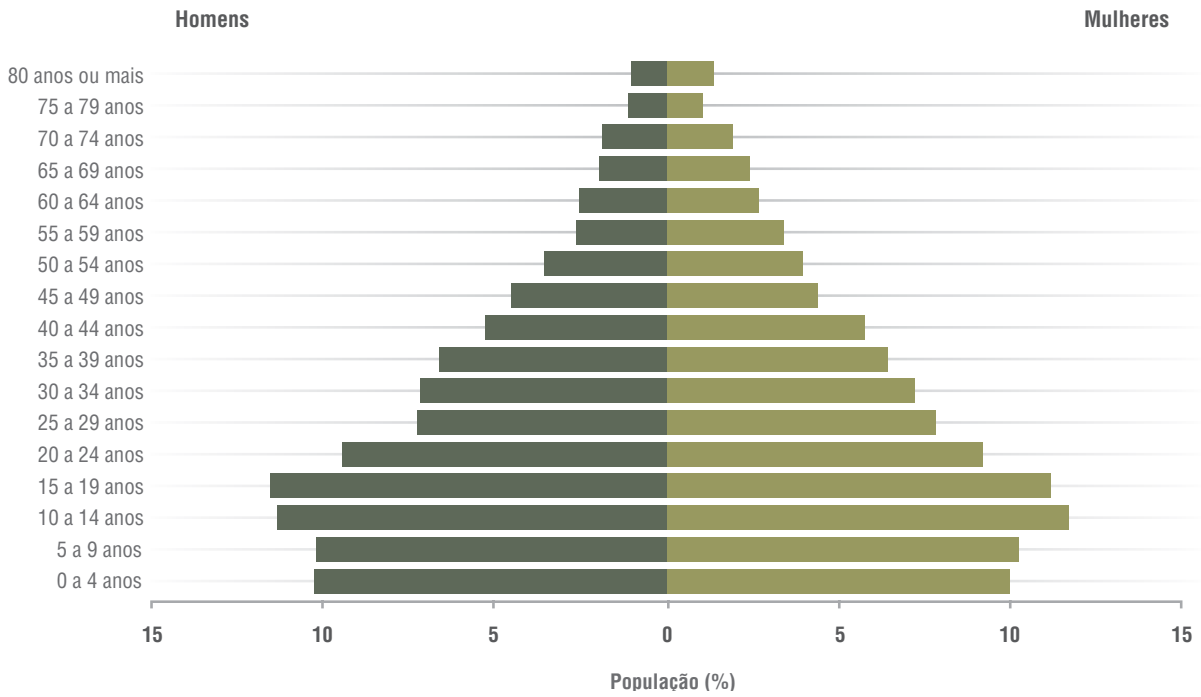
Faixas etárias	2000	2007
<b>Total</b>	<b>100,00</b>	<b>100,00</b>
Menor de 1 ano	1,99	1,28
1 a 4 anos	8,19	6,27
5 a 9 anos	10,26	9,31
10 a 14 anos	11,54	10,33
15 a 19 anos	11,40	9,99
20 a 24 anos	9,38	8,83
25 a 29 anos	7,56	7,99
30 a 49 anos	23,78	26,18
50 a 59 anos	6,82	8,89
60 a 64 anos	2,66	3,22
65 a 69 anos	2,19	2,42
70 a 79 anos	3,02	3,71
80 anos ou mais	1,21	1,57
Idade ignorada	-	0,01

Fonte: IBGE. Censo Demográfico 2000.

IBGE. Contagem da População 2007.

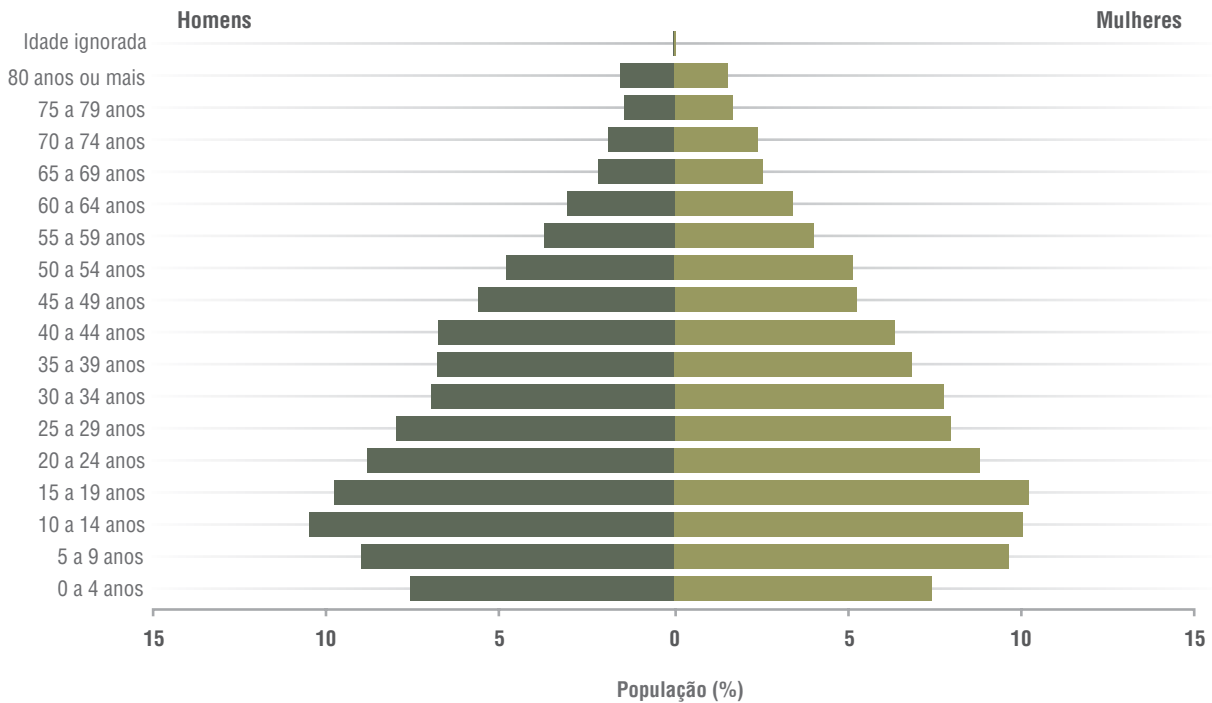
Elaboração: Instituto Jones dos Santos Neves - IJSN.

**Figura 1 - Pirâmide etária - 2000**



Fonte: IBGE, Censo Demográfico 2000.  
 Elaboração: Instituto Jones dos Santos Neves - IJSN.

**Figura 2 - Pirâmide etária - 2007**



Fonte: IBGE, Contagem da População 2007.  
 Elaboração: Instituto Jones dos Santos Neves - IJSN.

**Tabela 12 - Indicadores demográficos - 2000/2007**

Discriminação	2000	2007
Taxa de urbanização <sup>1</sup>	36,62	41,21
Razão de sexo <sup>2</sup>	106,62	104,04
Razão de dependência <sup>3</sup>	62,33	53,58

Fonte: IBGE. Censo Demográfico 2000.  
IBGE. Contagem da População 2007.

Elaboração: Instituto Jones dos Santos Neves - IJSN.

Notas: (1) Percentual da população da área urbana em relação à população total.

(2) Razão entre o número de homens e o número de mulheres em uma população.

(3) Razão entre a população considerada inativa (0 a 14 anos e 65 anos ou mais de idade) e a população potencialmente ativa (15 a 64 anos de idade).

**Tabela 13 - Estoque de migrantes, segundo origem - 2000**

Origem	Nº
<b>Total</b>	<b>3.973</b>
Municípios do Espírito Santo	2.934
Outros estados e países estrangeiros	1.039

Fonte: IBGE. Microdados do Censo Demográfico 2000.

Elaboração: Instituto Jones dos Santos Neves - IJSN.

**Tabela 14 - Estoque de migrantes externos, por local de nascimento - 2000**

Local de nascimento	Nº	%
<b>Total</b>	<b>1.039</b>	<b>100,00</b>
MG	548	52,73
RJ	398	38,29
SP	61	5,91
BA	12	1,16
Demais estados	20	1,91

Fonte: IBGE. Microdados do Censo Demográfico 2000.

Elaboração: Instituto Jones dos Santos Neves - IJSN.

## Habitação

**Tabela 15 - Número de domicílios particulares permanentes e média de moradores por domicílios - 2007**

Situação do domicílio	Número de domicílios	Média de moradores dos domicílios
<b>Total</b>	<b>5.301</b>	<b>3,43</b>
Urbana	2.379	3,15
Rural	2.922	3,66

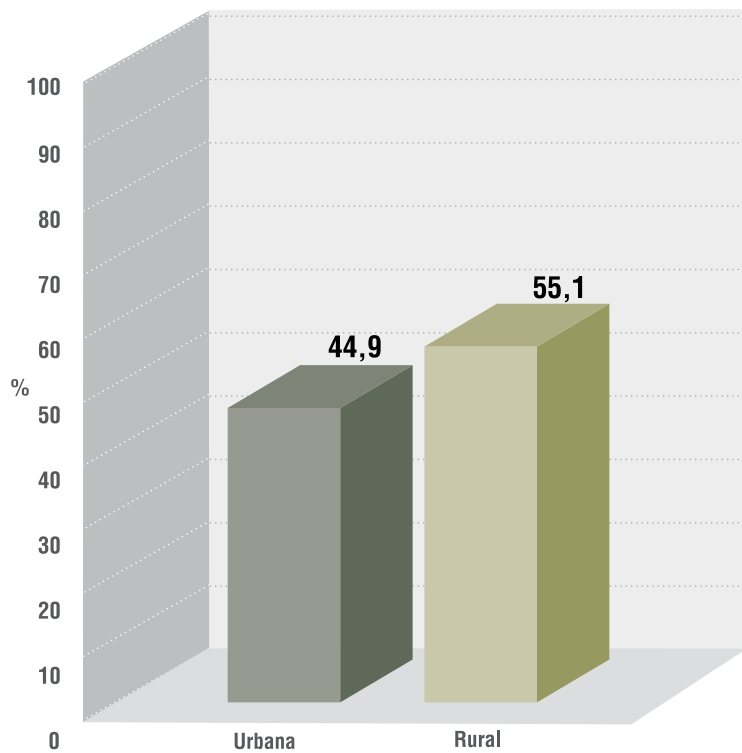
Fonte: IBGE. Contagem da População 2007.

Elaboração: Instituto Jones dos Santos Neves - IJSN.





**Figura 3 - Número de domicílios particulares permanentes - 2007**



Fonte: IBGE. Contagem da População 2007.

Elaboração: Instituto Jones dos Santos Neves - IJSN.

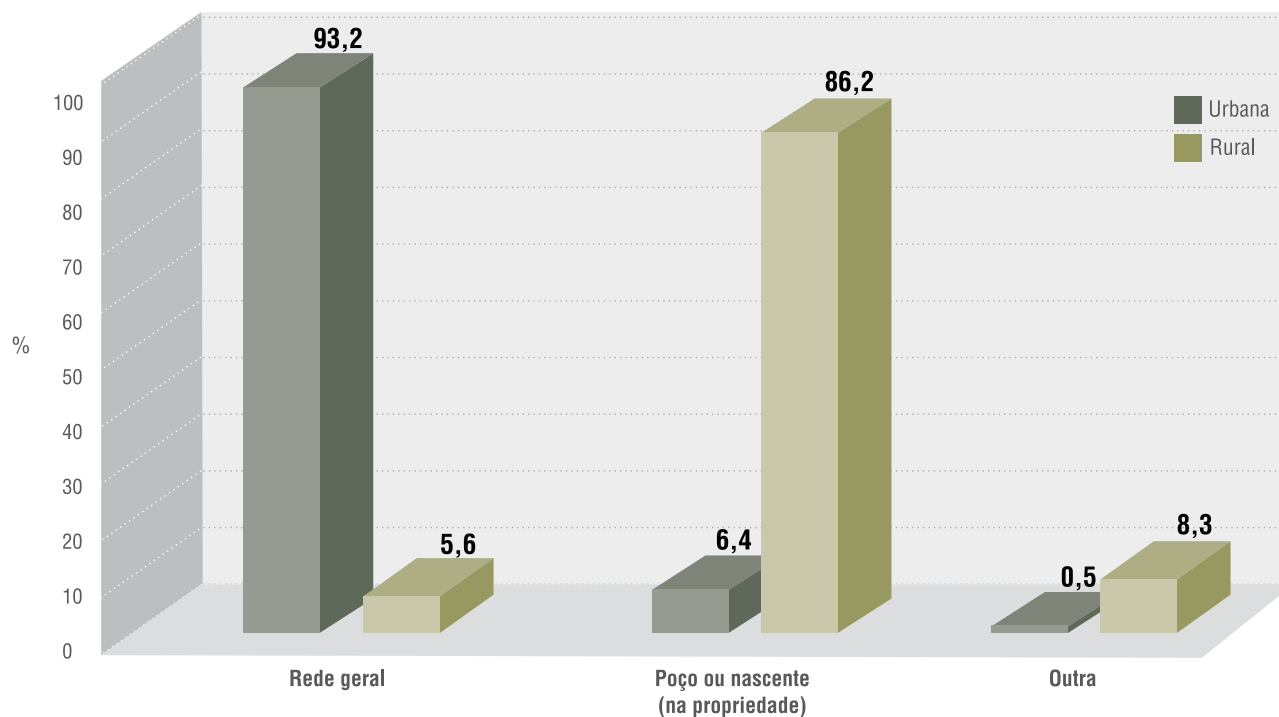
**Tabela 16 - Domicílios particulares permanentes, segundo formas de abastecimento de água - 2000**

Origem do abastecimento de água	Canalização	Urbana	Rural	Total
<b>Total</b>		<b>2.093</b>	<b>2.963</b>	<b>5.056</b>
Rede geral	<b>Total</b>	<b>1.950</b>	<b>165</b>	<b>2.115</b>
	Canalizada em pelo menos um cômodo	1.950	165	2.115
	Canalizada só na propriedade ou terreno	-	-	-
Poço ou nascente (na propriedade)	<b>Total</b>	<b>133</b>	<b>2.553</b>	<b>2.686</b>
	Canalizada em pelo menos um cômodo	133	2.187	2.320
	Canalizada só na propriedade ou terreno	-	349	349
	Não canalizada	-	17	17
Outra	<b>Total</b>	<b>10</b>	<b>245</b>	<b>255</b>
	Canalizada em pelo menos um cômodo	10	202	212
	Canalizada só na propriedade ou terreno	-	30	30
	Não canalizada	-	13	13

Fonte: IBGE. Microdados do Censo Demográfico 2000.

Elaboração: Instituto Jones dos Santos Neves - IJSN.

**Figura 4 - Domicílios particulares permanentes, segundo formas de abastecimento de água - 2000**



Fonte: IBGE. Microdados do Censo Demográfico 2000.

Elaboração: Instituto Jones dos Santos Neves - IJSN.

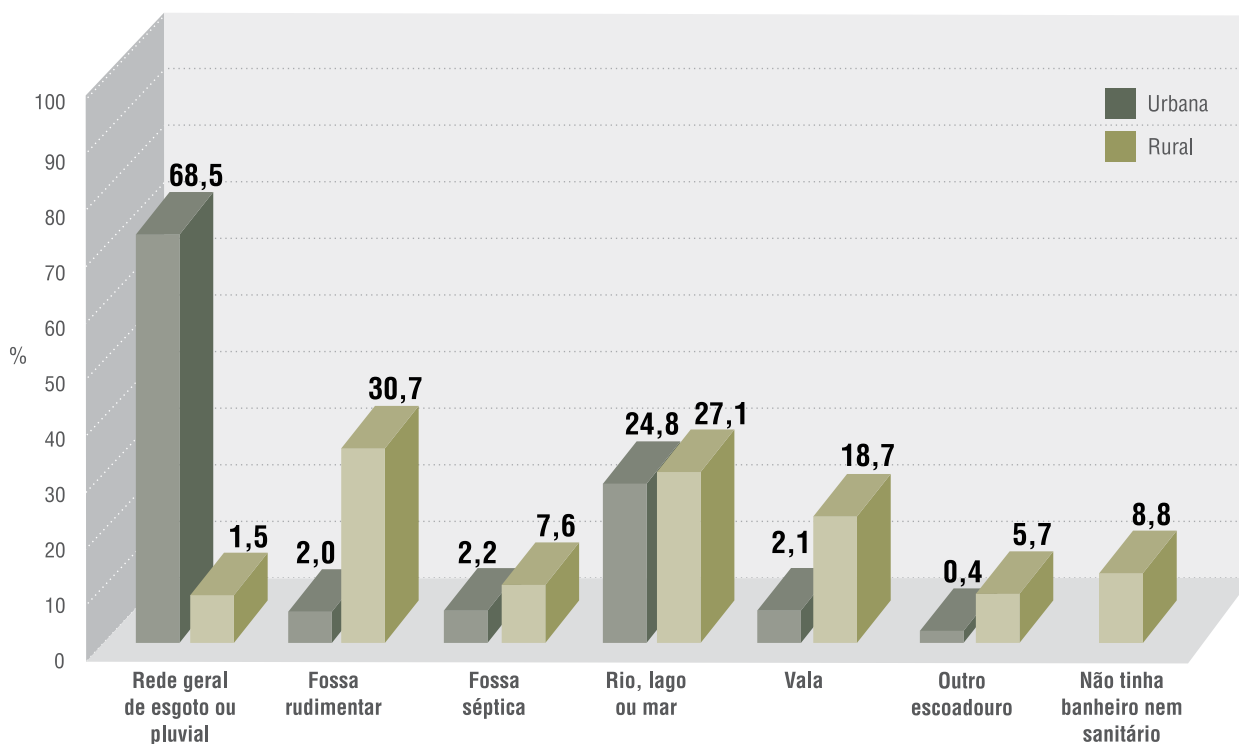
**Tabela 17 - Domicílios particulares permanentes, segundo formas de esgotamento sanitário - 2000**

Forma de esgotamento	Urbana	Rural	Total
<b>Total</b>	<b>2.093</b>	<b>2.963</b>	<b>5.056</b>
Rede geral de esgoto ou pluvial	1.433	43	1.476
Fossa rudimentar	42	908	950
Fossa séptica	46	224	270
Rio, lago ou mar	520	803	1.323
Vala	43	555	598
Outro escoadouro	9	170	179
Não tinha banheiro nem sanitário	-	260	260

Fonte: IBGE. Microdados do Censo Demográfico 2000.

Elaboração: Instituto Jones dos Santos Neves - IJSN.

**Figura 5 - Domicílios particulares permanentes, segundo formas de esgotamento sanitário - 2000**



Fonte: IBGE. Microdados do Censo Demográfico 2000.

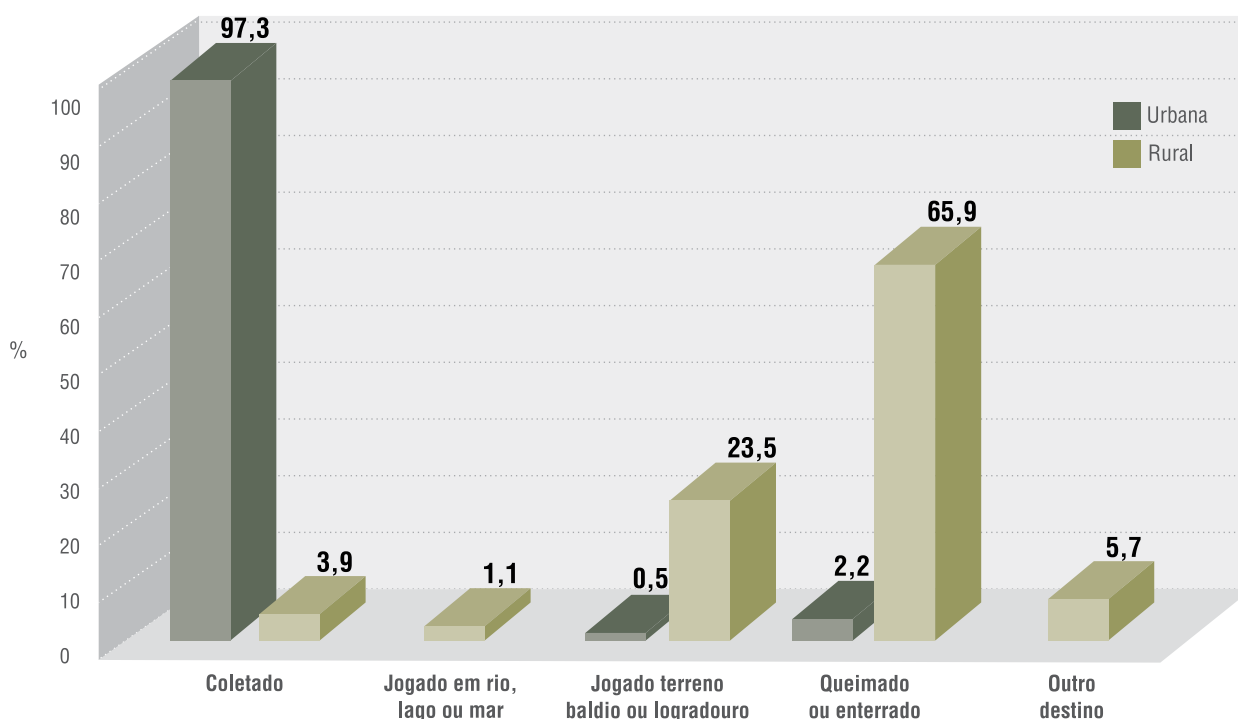
Elaboração: Instituto Jones dos Santos Neves - IJSN.

**Tabela 18 - Domicílios particulares permanentes, segundo tipo de destino do lixo - 2000**

Destino do lixo	Urbana	Rural	Total
<b>Total</b>	<b>2.093</b>	<b>2.963</b>	<b>5.056</b>
Coletado	2.038	115	2.153
Jogado em rio, lago ou mar	-	31	31
Jogado terreno baldio ou logradouro	10	695	705
Queimado ou enterrado	45	1.954	1.999
Tem outro destino	-	168	168

Fonte: IBGE. Microdados do Censo Demográfico 2000.

Elaboração: Instituto Jones dos Santos Neves - IJSN.

**Figura 6 - Domicílios particulares permanentes, segundo tipo de destino do lixo - 2000**

Fonte: IBGE. Microdados do Censo Demográfico 2000.

Elaboração: Instituto Jones dos Santos Neves - IJSN.

**Tabela 19 - Déficit habitacional por situação de domicílio e por faixa de renda familiar - 2000**

Faixa de renda familiar	Rural				Urbana				Déficit total
	Coabitação	Cômodos alugados e cedidos	Domicílios improvisados	Déficit Rural	Coabitação	Cômodos alugados e cedidos	Domicílios improvisados	Déficit urbano	
<b>Total</b>	<b>142</b>	<b>-</b>	<b>4</b>	<b>146</b>	<b>142</b>	<b>10</b>	<b>-</b>	<b>152</b>	<b>298</b>
0-3 SM	74	-	4	78	31	10	-	41	119
Mais de 3 a 5 SM	48	-	-	48	51	-	-	51	99
Mais de 5 a 10 SM	9	-	-	9	20	-	-	20	29
Acima de 10 SM	11	-	-	11	40	-	-	40	51

Fonte: IBGE. Microdados do Censo Demográfico 2000.

Elaboração: Instituto Jones dos Santos Neves - IJSN.

**Tabela 20 - Déficit habitacional relativo - 2000**

Discriminação	Valor
Muniz Freire	5,89
Espírito Santo	7,13

Fonte: IBGE. Microdados do Censo Demográfico 2000.

Elaboração: Instituto Jones dos Santos Neves - IJSN.

## Saúde

**Tabela 21 - Unidades de saúde ligadas ao Sistema Único de Saúde, por tipo de prestador - Abril/2009**

Tipo de prestador	Número de prestadores	%
<b>Total</b>	<b>21</b>	<b>100,00</b>
Público	9	42,86
Filantrópico	2	9,52
Privado	10	47,62
Sindicato	-	-

Fonte: DATASUS. Cadastro Nacional de Estabelecimentos de Saúde - Abril/2009.

Elaboração: Instituto Jones dos Santos Neves - IJSN.

**Tabela 22 - Unidades de saúde ligadas ao Sistema Único de Saúde, por tipo de unidade - Abril/2009**

Tipo de unidade	Quantidade	%
<b>Total</b>	<b>21</b>	<b>100,00</b>
Centro de regulação de serviços de saúde	-	-
Centro de saúde/unidade básica de saúde	6	28,57
Centro de atenção psicossocial	-	-
Clínica especializada/ambulatório especializado	2	9,52
Consultório isolado	6	28,57
Farmácia popular	-	-
Hospital dia	-	-
Hospital especializado	-	-
Hospital geral	1	4,76
Policlínica	-	-
Posto de saúde	2	9,52
Pronto Socorro Geral	-	-
Secretaria de Saúde	-	-
Unidade de serviço de apoio de diagnose e terapia	3	14,29
Unidade de vigilância em saúde	-	-
Unidade móvel terrestre	1	4,76
Unidade mista de atenção básica	-	-

Fonte: DATASUS. Cadastro Nacional de Estabelecimentos de Saúde - Abril/2009.

Elaboração: Instituto Jones dos Santos Neves - IJSN.

**Tabela 23 - Ocupações de nível superior - Abril/2009**

Discriminação	Quantidade	%
<b>Total</b>	<b>45</b>	<b>100,00</b>
Anestesista	3	6,67
Assistente social	3	6,67
Bioquímico/Farmacêutico	5	11,11
Cirurgião dentista	11	24,44
Cirurgião geral	-	-
Clínico geral	1	2,22
Enfermeiro	13	28,89
Fisioterapeuta	3	6,67
Fonoaudiólogo	1	2,22
Ginecologista	-	-
Médicos (outras especialidades)	-	-
Médico da Família	2	4,44
Nutricionista	1	2,22
Pediatra	-	-
Psicólogo	1	2,22
Psiquiatra	-	-
Radiologista	-	-
Sanitarista	-	-
Outras ocupações de nível superior	1	2,22

Fonte: DATASUS. Cadastro Nacional de Estabelecimentos de Saúde - Abril/2009.

Elaboração: Instituto Jones dos Santos Neves - IJSN.



Santa Casa de Misericórdia Jesus Maria José

**Tabela 24 - Profissionais de saúde de nível médio/técnico - 2008**

Discriminação	Quantidade	%
<b>Total</b>	<b>107</b>	<b>100,00</b>
Agente administrativo	-	-
Agente comunitário	65	60,75
Agente de saúde pública/ Agente de saneamento	7	6,54
Atendente de enfermagem	2	1,87
Auxiliar de vigilância sanitária	-	-
Auxiliar administrativo	4	3,74
Auxiliar de análises clínicas	-	-
Auxiliar de enfermagem	14	13,08
Auxiliar de banco de sangue	-	-
Atendente de consultório dentário	-	-
Guarda de endemias/ Agente de zoonoses	-	-
Outras ocupações nível técnico e auxiliar em saúde	-	-
Técnico administrativo	-	-
Técnico de enfermagem do PSF	-	-
Técnico de enfermagem em geral	2	1,87
Técnico de higiene dental	9	8,41
Técnico em radiologia	1	0,93
Técnico em laboratório	3	2,80

Fonte: DATASUS. Cadastro Nacional de Estabelecimentos de Saúde - 2008.

Elaboração: Instituto Jones dos Santos Neves - IJSN.

**Tabela 25 - Programa Saúde da Família - Abril/2009**

Discriminação	Número de equipes de Muniz Freire	Número de equipes do Espírito Santo
<b>Total</b>	<b>8</b>	<b>692</b>
Equipe de Saúde da Família	4	142
Equipe Saúde Família com saúde bucal (Mod I)	4	374
Equipe Saúde Família com saúde bucal (Mod II)	-	1
Equipe agentes comunitários de saúde	-	142
Equipe atenção à saúde do sistema penitenciário	-	3

Fonte: DATASUS. Cadastro Nacional de Estabelecimentos de Saúde - Abril/2009.

Elaboração: Instituto Jones dos Santos Neves - IJSN.

**Tabela 26 - Indicadores de saúde - 2000/2008**

Indicadores	2000		2008 <sup>1</sup>	
	Muniz Freire	Espírito Santo	Muniz Freire	Espírito Santo
Nascidos vivos	389	58.133	283	51.627
Óbitos menores de 1 ano	8	1.083	5	737
Taxa de mortalidade infantil (por 1.000 nascidos vivos)	20,57	18,63	17,67	14,28
Leitos SUS/1.000 hab.	3,25	1,91	1,73	1,66
Médicos/1.000 hab.	...	...	0,38	1,68
Dentistas/1.000 hab.	...	...	0,59	0,62

Fonte: SESA - ES.

DATASUS. Cadastro Nacional de Estabelecimentos de Saúde - 2008.

Elaboração: Instituto Jones dos Santos Neves - IJSN.

Nota: (1) Dados sujeitos a revisão.

## Segurança pública

**Tabela 27 - Homicídios por sexo, segundo faixa etária - 2008**

Faixa etária	Homens	Mulheres	Total
<b>Total</b>	<b>5</b>	<b>1</b>	<b>6</b>
18 a 24 anos	-	1	1
35 a 44 anos	1	-	1
45 a 54 anos	1	-	1
65 anos ou mais	2	-	2
Não informada	1	-	1

Fonte: GEAC/SESP.

Elaboração: Instituto Jones dos Santos Neves - IJSN.

**Tabela 28 - Crimes não-letais contra a pessoa - 2008**

Tipo de ocorrência	Número de ocorrências	Taxa por 100.000 habitantes
<b>Total</b>	<b>113</b>	<b>610,91</b>
Lesões corporais	69	373,03
Ameaça	33	178,41
Maus tratos	8	43,25
Tentativa de homicídio	2	10,81
Estupro	1	5,41

Fonte: Polícia Militar/ES.

Elaboração: Instituto Jones dos Santos Neves - IJSN.

Nota: Crimes não-letais contra a pessoa: consistem nos crimes em que não há vítimas fatais, mas implicam danos físicos ou grave ameaça. Incluem as seguintes ocorrências: tentativa de homicídio, lesões corporais, ameaça, maus tratos, estupro, atentado violento ao pudor, corrupção de menores, seqüestro, cárcere privado, rixa e rapto.



**Tabela 29 - Crimes violentos contra o patrimônio - 2008**

Tipo de ocorrência	Número de ocorrências	Taxa por 100.000 habitantes
<b>Total</b>	<b>9</b>	<b>48,66</b>
Roubo em coletivo	3	16,22
Roubo de autocarga	2	10,81
Roubo de veículo	2	10,81
Roubo	1	5,41
Roubo em estabelecimento comercial	1	5,41

Fonte: Polícia Militar/ES.

Elaboração: Instituto Jones dos Santos Neves - IJSN.

Nota: Crimes violentos contra o patrimônio são os crimes praticados por motivações de natureza econômica. As ocorrências incluídas foram: roubo e roubo em coletivo, em estabelecimento comercial, em estabelecimento financeiro, em estabelecimento de ensino, em residência, de veículo, de autocarga, extorsão e extorsão mediante seqüestro.

**Tabela 30 - Crimes contra o patrimônio - 2008**

Tipo de ocorrência	Número de ocorrências	%
<b>Total</b>	<b>35</b>	<b>100,00</b>
Furto	16	45,71
Furto em residência	10	28,57
Furto em estabelecimento comercial	4	11,43
Furto de veículo	3	8,57
Furto em estabelecimento de ensino	1	2,86
Furto em veículo	1	2,86

Fonte: Polícia Militar/ES.

Elaboração: Instituto Jones dos Santos Neves - IJSN.

Nota: Crimes contra o patrimônio: são os crimes praticados por motivações de natureza econômica. As ocorrências incluídas foram: furto e furto em coletivo, em estabelecimento comercial, em estabelecimento financeiro, em estabelecimento de ensino, em residência, de veículo, em veículo e de autocarga.

## Educação

**Tabela 31 - Indicadores educacionais da população de 15 anos e mais de idade, por situação de domicílio - 1991/2000**

Indicadores	1991			2000		
	Urbana	Rural	Total	Urbana	Rural	Total
Taxa de analfabetismo <sup>1</sup>	17,8	29,5	<b>25,6</b>	13,3	21,5	<b>18,2</b>
Taxa de analfabetismo funcional <sup>2</sup>	35,1	52,8	<b>46,9</b>	26,4	42,1	<b>35,8</b>
Média de anos de estudo	5,4	2,8	<b>3,7</b>	6,2	3,9	<b>4,8</b>

Fonte: IBGE. Microdados do Censo Demográfico 1991/2000.

Elaboração: Instituto Jones dos Santos Neves - IJSN.

Notas: (1) Porcentagem de pessoas analfabetas (que não sabem ler e escrever) de um grupo etário em relação ao total de pessoas do mesmo grupo.

(2) Porcentagem de pessoas de um determinado grupo etário que tem uma escolaridade de até 3 anos de estudo em relação ao total de pessoas do mesmo grupo etário.

**Tabela 32 - Docentes e matrícula inicial por modalidade de ensino, segundo dependência administrativa - 2008**

Dependência administrativa	Ensino fundamental				Ensino médio				Total <sup>1</sup>			
	Docentes		Matrícula inicial		Docentes		Matrícula inicial		Docentes		Matrícula inicial	
	Nº	%	Nº	%	Nº	%	Nº	%	Nº	%	Nº	%
<b>Total</b>	<b>236</b>	<b>100,00</b>	<b>3.210</b>	<b>100,00</b>	<b>85</b>	<b>100,00</b>	<b>667</b>	<b>100,00</b>	<b>321</b>	<b>100,00</b>	<b>3.877</b>	<b>100,00</b>
Federal	-	-	-	-	-	-	-	-	-	-	-	-
Estadual	44	18,64	573	17,85	85	100,00	667	100,00	129	40,19	1.240	31,98
Municipal	192	81,36	2.637	82,15	-	-	-	-	192	59,81	2.637	68,02
Particular	-	-	-	-	-	-	-	-	-	-	-	-

Fonte: MEC/INEP.

Elaboração: Instituto Jones dos Santos Neves - IJSN.

Nota: (1) Refere-se a ensino médio e ensino fundamental.

**Tabela 33 - Escolas com equipamentos, por modalidade de ensino - 2006**

Discriminação	Ensino fundamental		Ensino médio		Total	
	Pública	Particular	Pública	Particular	Pública	Particular
Com bibliotecas	3	-	3	-	6	-
Com lab. de informática	2	-	2	-	4	-

Fonte: MEC/INEP.

Elaboração: Instituto Jones dos Santos Neves - IJSN.

**Tabela 34 - Média de alunos por sala de aula, segundo modalidade de ensino - 2006**

Modalidade de ensino	Muniz Freire	Espírito Santo
Ensino fundamental	18,60	24,90
Ensino médio	22,60	33,60

Fonte: MEC/INEP.

Elaboração: Instituto Jones dos Santos Neves - IJSN.

**Tabela 35 - Docentes do ensino fundamental, por formação, segundo rede escolar - 2006**

Rede escolar	Ensino fundamental completo		Ensino médio completo		Ensino superior completo		Total de professores
	Nº	%	Nº	%	Nº	%	
Privada	-	-	-	-	-	-	-
Pública	-	-	47	23,04	157	76,96	204

Fonte: MEC/INEP.

Elaboração: Instituto Jones dos Santos Neves - IJSN.

Nota: Considera-se qualificado para o ensino fundamental o professor com nível superior.

O mesmo docente pode atuar em mais de um nível/modalidade de ensino e em mais de um estabelecimento.

**Tabela 36 - Docentes do ensino médio, por formação, segundo rede escolar - 2006**

Rede escolar	Ensino fundamental completo		Ensino médio completo		Ensino superior completo		Total de professores
	Nº	%	Nº	%	Nº	%	
Privada	-	-	-	-	-	-	-
Pública	-	-	1	2,56	38	97,44	39

Fonte: MEC/INEP.

Elaboração: Instituto Jones dos Santos Neves - IJSN.

Nota: Considera-se qualificado para o ensino fundamental o professor com nível superior.

O mesmo docente pode atuar em mais de um nível/modalidade de ensino e em mais de um estabelecimento.

**Tabela 37 - Rendimento escolar no ensino fundamental, segundo rede escolar - 2008**

Rede escolar	Aprovado		Reprovado		Abandono		Transferidos		Matrícula
	Nº	%	Nº	%	Nº	%	Nº	%	
<b>Total</b>	<b>2.416</b>	<b>75,27</b>	<b>478</b>	<b>14,89</b>	<b>149</b>	<b>4,64</b>	<b>167</b>	<b>5,20</b>	<b>3.210</b>
Pública	2.416	75,27	478	14,89	149	4,64	167	5,20	3.210
Privada	-	-	-	-	-	-	-	-	-

Fonte: Secretaria de Estado da Educação.

Elaboração: Instituto Jones dos Santos Neves - IJSN.

**Tabela 38 - Rendimento escolar no ensino médio, segundo rede escolar - 2008**

Rede escolar	Aprovado		Reprovado		Abandono		Transferidos		Matrícula
	Nº	%	Nº	%	Nº	%	Nº	%	
<b>Total</b>	<b>577</b>	<b>86,51</b>	<b>2</b>	<b>0,30</b>	<b>75</b>	<b>11,24</b>	<b>13</b>	<b>1,95</b>	<b>667</b>
Pública	577	86,51	2	0,30	75	11,24	13	1,95	667
Privada	-	-	-	-	-	-	-	-	-

Fonte: Secretaria de Estado da Educação.

Elaboração: Instituto Jones dos Santos Neves - IJSN.

## Assistência e desenvolvimento social

**Tabela 39 - Equipamentos e benefícios sociais - 2009**

Discriminação	Muniz Freire	Espírito Santo
Centro de Referência e Assistência Social	-	85
Agência do Trabalhador	-	13
Unidade Nosso Crédito	1	77
Número de famílias atendidas pelo Bolsa Família	1.563	180.418
Número de famílias cadastradas no CADÚNICO <sup>1</sup>	2.359	308.742

Fonte: SETADES/MDS.

Elaboração: Instituto Jones dos Santos Neves - IJSN.

Nota: (1) CADÚNICO significa cadastro único para os programas sociais do governo federal.

**Tabela 40 - Índices de desenvolvimento**

Índices	Valor	Posição no ranking estadual
Índice de Desenvolvimento Humano Municipal (IDHM) - 2000	0,723	44º
Índice de Desenvolvimento Social (IDS) - 2000	0,6452	39º
Índice Firjan de Desenvolvimento Municipal (IFDM) - 2005	0,6409	51º
Índice de Carência em Saneamento Básico Rural (ICSB) - 2000	0,441	22º
Índice de Carência em Saneamento Básico Urbano (ICSB) - 2000	0,856	11º
Índice de Desenvolvimento Urbano (IDU) - 2009	0,325	58º
Índice de Desenvolvimento Infantil (IDI) - 2004	0,549	77º

Fonte: PNUD/IPEA/FGV.

IJSN.

FIRJAN.

Unicef.

Elaboração: Instituto Jones dos Santos Neves - IJSN.



Construção da Casa do Agricultor

## INFRA-ESTRUTURA

## Saneamento

**Tabela 41 - Abastecimento de água - 2008**

Discriminação	Total	Total/habitante
Registro de ligações de água	1.992	0,11
Registro de economias de água	2.404	0,13
Volume consumido (m³)	318.322	17,21
Volume produzido (m³)	379.959	20,54

Fonte: CESAN.

Elaboração: Instituto Jones dos Santos Neves - IJSN.

## Energia elétrica

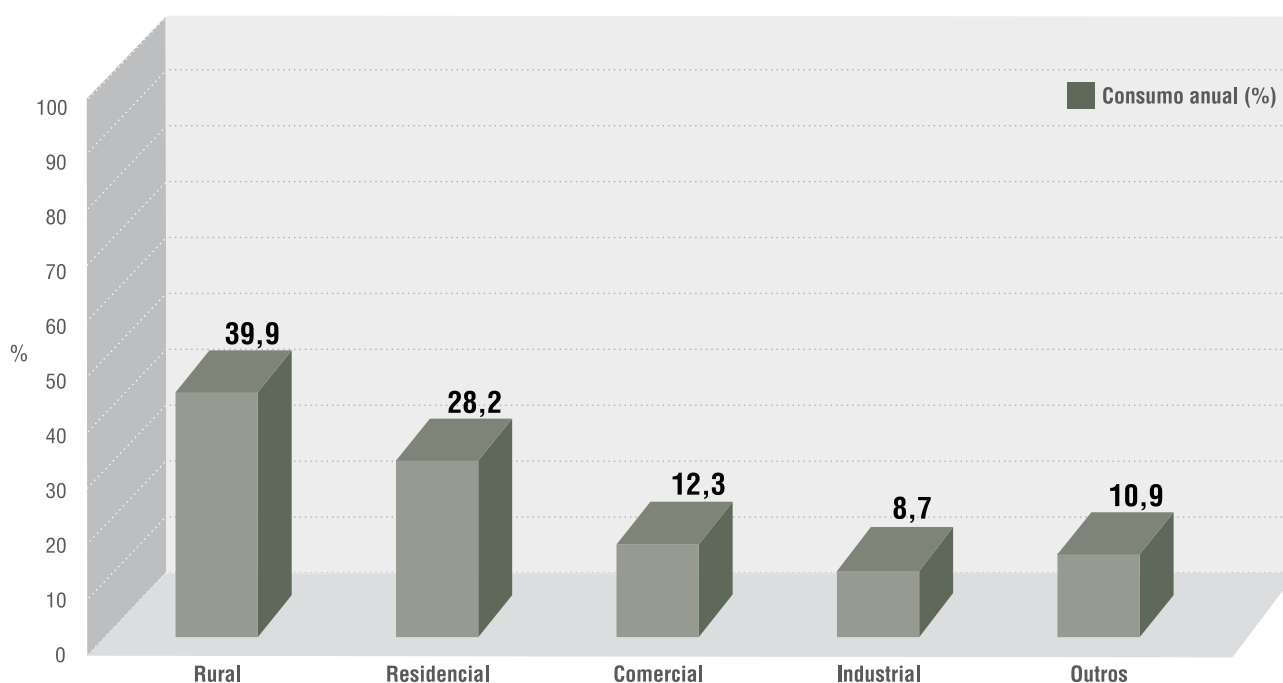
**Tabela 42 - Consumo e consumidores de energia elétrica, segundo classes de consumo - 2008**

Classes de consumo	Consumo anual (KWh)	%	Número de consumidores	%
<b>Total</b>	<b>12.496.280</b>	<b>100,00</b>	<b>5.691</b>	<b>100,00</b>
Rural	4.990.233	39,94	2.450	43,05
Residencial	3.528.971	28,24	2.755	48,41
Comercial	1.533.847	12,27	366	6,43
Industrial	1.083.742	8,67	41	0,72
Outros	1.359.487	10,88	79	1,39

Fonte: Escelsa.

Elaboração: Instituto Jones dos Santos Neves - IJSN.

**Figura 7 - Consumo anual de energia elétrica, segundo classes de consumo - 2008**



Fonte: Escelsa.

Elaboração: Instituto Jones dos Santos Neves - IJSN.



Pecuária

## ECONOMIA E FINANÇAS

## Agropecuária

**Tabela 43 - Valor da produção agrícola em moeda corrente - 2000/2007**

Atividade	2000		2007	
	Mil Reais	%	Mil Reais	%
<b>Total</b>	<b>39.930</b>	<b>100,00</b>	<b>31.318</b>	<b>100,00</b>
Lavoura permanente	37.165	93,08	26.881	85,83
Lavoura temporária	2.405	6,02	3.480	11,11
Extração vegetal	4	0,01	6	0,02
Silvicultura	356	0,89	951	3,04

Fonte: IBGE/PAM/PEVS.

Elaboração: Instituto Jones dos Santos Neves - IJSN.

**Tabela 44 - Área colhida da lavoura - 2000/2007**

Tipo de lavoura	2000	2007
	ha	ha
<b>Total</b>	<b>19.648</b>	<b>13.760</b>
Lavoura permanente	18.226	12.097
Lavoura temporária	1.422	1.663

Fonte: IBGE/PAM.

Elaboração: Instituto Jones dos Santos Neves - IJSN.



Cafezal

**Tabela 45 - Agricultura e produção florestal - 2007**

Produto	Produção		Produtividade <sup>1</sup>
	Unidade	Quantidade	
<b>Lavoura permanente</b>			
Banana	Tonelada	100	10,00
Café (em grão)	Tonelada	8.443	0,70
Palmito	Tonelada	25	2,50
Pêssego	Tonelada	20	10,00
Tangerina	Tonelada	525	15,00
<b>Lavoura temporária</b>			
Arroz (em casca)	Tonelada	10	2,00
Batata-inglesa	Tonelada	532	14,00
Feijão (em grão)	Tonelada	396	0,60
Mandioca	Tonelada	300	15,00
Milho (em grão)	Tonelada	1.800	2,00
Tomate	Tonelada	2.800	70,00
<b>Silvicultura</b>			
Carvão vegetal	Tonelada	446	...
Lenha	Metro cúbico	1.873	...
Madeira em tora para outras finalidades	Metro cúbico	2.613	...
Madeira em tora para papel e celulose	Metro cúbico	5.277	...
<b>Extração vegetal</b>			
Lenha	Metro cúbico	2	...
Madeira em tora	Metro cúbico	29	...

Fonte: IBGE/PEVS/PAM.

Elaboração: Instituto Jones dos Santos Neves - IJSN.

Nota: (1) Quantidade por ha de área colhida.



**Tabela 46 - Pecuária - 2007**

Discriminação	Unidade	Quantidade
<b>Rebanho</b>		
Asinino	Cabeças	15
Bovino	Cabeças	18.600
Caprino	Cabeças	380
Coelhos	Cabeças	90
Eqüino	Cabeças	1.300
Galinhas	Cabeças	9.800
Galos, frangas, frangos e pintos	Cabeças	16.000
Muar	Cabeças	600
Ovino	Cabeças	300
Suíno	Cabeças	3.150
<b>Vacas ordenhadas</b>		
Vacas ordenhadas	Cabeças	4.100
<b>Produtos de origem animal</b>		
Leite	Mil litros	7.191
Mel de abelha	Quilograma	650
Ovos de galinha	Mil dúzias	40

Fonte: IBGE/PPM.

Elaboração: Instituto Jones dos Santos Neves - IJSN.

## Estrutura empresarial

**Tabela 47 - Estrutura empresarial - 2006**

Empresas	Número de unidades locais	Pessoal ocupado total	Pessoal ocupado assalariado	Salários anuais (R\$ Mil)
<b>Total</b>	<b>422</b>	<b>5.246</b>	<b>4.817</b>	<b>341.673</b>
Indústrias extrativas	15	24	21	200
Indústrias de transformação	26	105	73	397
Produção e distribuição de eletricidade, gás e água	3	2	2	67
Construção	9	18	-	39
Comércio; reparação de veículos automotores, objetos pessoais e domésticos	227	524	246	1.669
Alojamento e alimentação	31	42	8	61
Transporte, armazenagem e comunicações	15	31	14	116
Intermediação financeira, seguros, previdência complementar e serviços relacionados	8	15	13	554
Atividades imobiliárias, aluguéis e serviços prestados às empresas	14	25	11	40
Administração pública, defesa e seguridade social	4	4.257	4.257	336.971
Educação	8	9	-	-
Saúde e serviços sociais	6	142	135	1.336
Outros serviços coletivos, sociais e pessoais	56	52	37	222

Fonte: IBGE. Cadastro Central de Empresas 2006.

Elaboração: Instituto Jones dos Santos Neves - IJSN.

Nota: Os dados com menos de 3 (três) informantes estão desidentificados com o caracter "...".

## Frota de veículos

Tabela 48 - Frota de veículos, por tipo e com placa - 2001 e 2008

Tipo de veículo	2001					2008				
	Muniz Freire		Espírito Santo		Participação da frota de Muniz Freire em relação à frota do Espírito Santo (%)	Muniz Freire		Espírito Santo		Participação da frota de Muniz Freire em relação à frota do Espírito Santo (%)
	Nº	%	Nº	%		Nº	%	Nº	%	
<b>Total</b>	<b>2.589</b>	<b>100,00</b>	<b>548.985</b>	<b>100,00</b>	<b>0,47</b>	<b>4.619</b>	<b>100,00</b>	<b>1.052.155</b>	<b>100,00</b>	<b>0,44</b>
Automóvel	1.231	47,55	322.093	58,67	0,38	1.819	39,38	554.701	52,72	0,33
Bonde	-	-	38	0,01	-	-	-	27	0,00	-
Caminhão	99	3,82	35.324	6,43	0,28	142	3,07	50.153	4,77	0,28
Caminhão trator	1	0,04	5.034	0,92	0,02	5	0,11	11.390	1,08	0,04
Caminhonete	35	1,35	10.259	1,87	0,34	412	8,92	79.169	7,52	0,52
Camioneta	346	13,36	51.845	9,44	0,67	130	2,81	27.902	2,65	0,47
Chassis plataforma	-	-	216	0,04	-	-	-	112	0,01	-
Ciclomotor	-	-	419	0,08	-	-	-	676	0,06	-
Micro-ônibus	5	0,19	1.945	0,35	0,26	26	0,56	4.324	0,41	0,60
Motocicleta	798	30,82	88.571	16,13	0,90	1.801	38,99	232.047	22,05	0,78
Motoneta	58	2,24	10.516	1,92	0,55	238	5,15	46.816	4,45	0,51
Ônibus	15	0,58	8.156	1,49	0,18	28	0,61	11.395	1,08	0,25
Quadríciclo	-	-	2	0,00	-	-	-	2	0,00	-
Reboque	-	-	7.502	1,37	-	6	0,13	13.018	1,24	0,05
Semirreboque	1	0,04	6.659	1,21	0,02	6	0,13	15.126	1,44	0,04
Side-car	-	-	9	0,00	-	-	-	132	0,01	-
Outros	-	-	94	0,02	-	-	-	62	0,01	-
Trator de esteira	-	-	-	-	-	-	-	8	0,00	-
Trator de rodas	-	-	213	0,04	-	-	-	824	0,08	-
Triciclo	-	-	43	0,01	-	-	-	97	0,01	-
Utilitário	-	-	47	0,01	-	6	0,13	4.174	0,40	0,14

Fonte: Departamento Nacional de Trânsito - DENATRAN - 2001 e 2008.

Elaboração: Instituto Jones dos Santos Neves - IJSN.

## Mercado de trabalho e renda

Tabela 49 - Indicadores do mercado de trabalho - 2000

Indicadores	Total
População em idade ativa (10 anos e mais)	15.665
Aposentados	1.907
População economicamente ativa	10.638
População ocupada	10.377
População desocupada <sup>1</sup>	262
Taxa de atividade <sup>2</sup>	67,91
Taxa de desocupação <sup>3</sup>	2,46

Fonte: IBGE. Microdados do Censo Demográfico 2000.

Elaboração: Instituto Jones dos Santos Neves - IJSN.

Notas: (1) Pessoas sem trabalho, mas que haviam tomado alguma providência para conseguir trabalho na semana de referência.

(2) Percentagem das pessoas economicamente ativas em relação às pessoas em idade ativa.

(3) Percentagem das pessoas desocupadas em relação às pessoas economicamente ativas.

**Tabela 50 - Distribuição setorial da população ocupada - 2000**

Atividades agrupadas	%
<b>Total</b>	<b>100,00</b>
Atividades agropecuárias	70,18
Atividades industriais	5,07
Comércio e reparação	9,46
Atividades de prestação de serviço	15,29

Fonte: IBGE. Microdados do Censo Demográfico 2000.

Elaboração: Instituto Jones dos Santos Neves - IJSN.

**Tabela 51 - População ocupada, segundo faixa de rendimento de todos os trabalhos - 2000**

Faixa de renda mensal em Salário Mínimo	Total da população ocupada	%
<b>Total</b>	<b>10.377</b>	<b>100,00</b>
Sem rendimentos	2.857	27,53
Até 1/2 SM	738	7,12
Mais de 1/2 a 1 SM	1.936	18,65
Mais de 1 a 2 SM	2.495	24,04
Mais de 2 a 3 SM	807	7,78
Mais de 3 a 5 SM	786	7,57
Mais de 5 a 10 SM	505	4,87
Mais de 10 a 20 SM	128	1,24
Mais de 20 a 30 SM	67	0,64
Mais de 30 SM	58	0,56

Fonte: IBGE. Microdados do Censo Demográfico 2000.

Elaboração: Instituto Jones dos Santos Neves - IJSN.

**Tabela 52 - Famílias, segundo faixa de rendimento mensal familiar per capita - 2000**

Faixas de renda mensal familiar per capita em Salários Mínimos	Número de famílias	%
<b>Total</b>	<b>5.341</b>	<b>100,00</b>
Sem rendimentos	218	4,08
Até 1/2 SM	1.239	23,20
Mais de 1/2 a 1 SM	1.705	31,92
Mais de 1 a 2 SM	1.299	24,32
Mais de 2 a 3 SM	358	6,71
Mais de 3 a 5 SM	234	4,38
Mais de 5 a 10 SM	172	3,22
Mais de 10 a 20 SM	88	1,64
Mais de 20 SM	28	0,53

Fonte: IBGE. Microdados do Censo Demográfico 2000.

Elaboração: Instituto Jones dos Santos Neves - IJSN.

## Mercado de trabalho formal

Tabela 53 - Emprego formal, segundo atividade - 2007

Atividade (Seção CNAE 2.0)	Vínculos	%
<b>Total</b>	<b>1.259</b>	<b>100,00</b>
Agricultura, pecuária, produção florestal, pesca e aquicultura	131	10,40
Indústrias extrativas	17	1,35
Indústrias de transformação	93	7,39
Eletricidade e gás	2	0,16
Construção	52	4,13
Comércio; reparação de veículos automotores e motocicletas	287	22,80
Transporte, armazenagem e correio	12	0,95
Alojamento e alimentação	15	1,19
Atividades financeiras, de seguros e serviços relacionados	12	0,95
Atividades profissionais, científicas e técnicas	15	1,19
Atividades administrativas e serviços complementares	5	0,40
Administração pública, defesa e seguridade social	500	39,71
Saúde humana e serviços sociais	8	0,64
Artes, cultura, esporte e recreação	4	0,32
Outras atividades de serviços	105	8,34
Serviços domésticos	1	0,08

Fonte: MTE/RAIS.

Elaboração: Instituto Jones dos Santos Neves - IJSN.



Trabalhador rural

**Tabela 54 - Rendimento médio mensal do emprego formal, segundo atividade - 2007**

Em R\$

Atividade (Seção CNAE 2.0)	Rendimento médio mensal
<b>Total</b>	<b>807,07</b>
Agricultura, pecuária, produção florestal, pesca e aquicultura	417,16
Indústrias extrativas	814,87
Indústrias de transformação	596,07
Eletricidade e gás	2.925,66
Construção	487,64
Comércio; reparação de veículos automotores e motocicletas	530,12
Transporte, armazenagem e correio	797,21
Alojamento e alimentação	449,92
Atividades financeiras, de seguros e serviços relacionados	2.901,43
Atividades profissionais, científicas e técnicas	421,08
Atividades administrativas e serviços complementares	449,03
Administração pública, defesa e seguridade social	1.069,20
Saúde humana e serviços sociais	432,42
Artes, cultura, esporte e recreação	525,93
Outras atividades de serviços	1.035,61
Serviços domésticos	215,57

Fonte: MTE/RAIS.

Elaboração: Instituto Jones dos Santos Neves - IJSN.

**Tabela 55 - Distribuição setorial da massa salarial - 2007**

Atividade (Seção CNAE 2.0)	%
<b>Total</b>	<b>100,00</b>
Agricultura, pecuária, produção florestal, pesca e aquicultura	5,38
Indústrias extrativas	1,36
Indústrias de transformação	5,46
Eletricidade e gás	0,58
Construção	2,50
Comércio; reparação de veículos automotores e motocicletas	14,97
Transporte, armazenagem e correio	0,94
Alojamento e alimentação	0,66
Atividades financeiras, de seguros e serviços relacionados	3,43
Atividades profissionais, científicas e técnicas	0,62
Atividades administrativas e serviços complementares	0,22
Administração pública, defesa e seguridade social	52,61
Saúde humana e serviços sociais	0,34
Artes, cultura, esporte e recreação	0,21
Outras atividades de serviços	10,70
Serviços domésticos	0,02

Fonte: MTE/RAIS.

Elaboração: Instituto Jones dos Santos Neves - IJSN.



**Tabela 56 - Indicadores trimestrais do emprego formal - 2008/2009**

Período	2008		2009	
	Emprego gerado <sup>1</sup>	Taxa de crescimento no período <sup>2</sup> em %	Emprego gerado <sup>1</sup>	Taxa de crescimento no período <sup>2</sup> em %
1º trimestre	-24	-3,17	-6	-0,65
2º trimestre	129	17,32	91	9,95
3º trimestre	-26	-2,96	...	...
4º trimestre	-48	-5,61	...	...
<b>Acumulado no ano</b>	<b>31</b>	<b>4,10</b>	<b>85</b>	<b>9,24</b>

Fonte: MTE/CAGED.

Elaboração: Instituto Jones dos Santos Neves - IJSN.

Notas: (1) Saldo entre admissões e desligamentos.

(2) Variação percentual do emprego em relação ao estoque do início do período.

Os dados registrados pelo CAGED referem-se somente ao universo de empregados celetistas.

## Produto Interno Bruto

Tabela 57 - Produto Interno Bruto - 2007

Discriminação	Muniz Freire	Espírito Santo
PIB total a preços de mercado (R\$ Mil)	119.780	60.339.817
PIB per capita (R\$1,00)	6.583	18.003
<b>VA por setor (%)</b>		
Primário	37,1	9,3
Secundário	9,8	34,5
Terciário	53,1	56,3

Fonte: IBGE/IJSN.

Elaboração: Instituto Jones dos Santos Neves - IJSN.

## Finanças municipais

Tabela 58 - Receita Municipal - 2008

Discriminação	Valor corrente (em Mil Reais)
<b>Receitas orçamentárias</b>	<b>33.728,03</b>
<b>Receitas correntes</b>	<b>35.694,56</b>
<b>Receita tributária</b>	<b>1.293,59</b>
IPTU	217,75
ISS	359,03
ITBI	104,04
IRRF	205,80
Taxas	147,00
Outros	259,97
<b>Receitas de transferências correntes</b>	<b>33.774,13</b>
FPM	9.140,73
Royalties + Participações Especiais+ FEP <sup>1</sup>	85,39
Cota ICMS	11.610,26
Cota IPVA	188,84
FRDR <sup>2</sup>	414,60
Demais Receitas de Transferências Correntes	12.334,31
<b>Outras receitas correntes<sup>3</sup></b>	<b>626,84</b>
<b>Receitas de capital</b>	<b>1.862,93</b>
<b>Deduções da receita corrente</b>	<b>3.829,47</b>

Fonte: STN.

Elaboração: Instituto Jones dos Santos Neves - IJSN.

Notas: (1) Fundo Especial de Petróleo.

(2) Fundo para Redução das Desigualdades Regionais.

O governo estadual repassa aos municípios, mensalmente, por meio de decreto anual que fixa percentuais, 30% das suas receitas de royalties de petróleo.

(3) Além de multas e juros da dívida ativa, esta conta engloba outras receitas correntes não descritas na tabela.

**Tabela 59 - Despesa Municipal - 2008**

Discriminação	Valor corrente (em Mil Reais)
<b>Despesa total</b>	<b>31.870,19</b>
<b>Despesas correntes</b>	<b>28.026,00</b>
Pessoal e encargos	15.781,63
Juros e encargos da dívida	-
<b>Outras despesas correntes</b>	<b>12.244,38</b>
Aposentadorias, Reformas e Pensões	-
Serviços de terceiros (PF e PJ)	5.933,57
Material de consumo	3.127,79
Outros	3.183,01
<b>Despesas de capital</b>	<b>3.844,18</b>
<b>Investimentos</b>	<b>3.378,04</b>
Obras e instalações	2.545,53
Equipamentos e mat. Permanente	754,73
Aquisição de imóveis	77,79
Outros	-
<b>Amortização da Dívida</b>	<b>466,14</b>
<b>Demais despesas de capital</b>	<b>-</b>

Fonte: STN.

Elaboração: Instituto Jones dos Santos Neves - IJSN.

**Tabela 60 - Indicadores Fiscais e de Gestão - 2008**

Discriminação	%
<b>Capacidade Fiscal<sup>1</sup></b>	<b>100,00</b>
Receitas de Transferências Correntes/Capacidade Fiscal	93,97
Receitas Tributárias/Capacidade Fiscal	4,06
Receitas Correntes Diversas/Capacidade Fiscal	1,97
Despesa com Legislativo/Capacidade Fiscal	3,91
Despesa com Educação/Capacidade Fiscal	38,26
Despesa com Saúde/Capacidade Fiscal	17,33
Capacidade de Investimento/Capacidade Fiscal	10,59
Royalties + Participações Especiais/Capacidade Fiscal	0,27

Fonte: STN.

Elaboração: Instituto Jones dos Santos Neves - IJSN.

Nota: (1) Corresponde às receitas correntes municipais, devidamente deduzidas dos efeitos do FUNDEB.

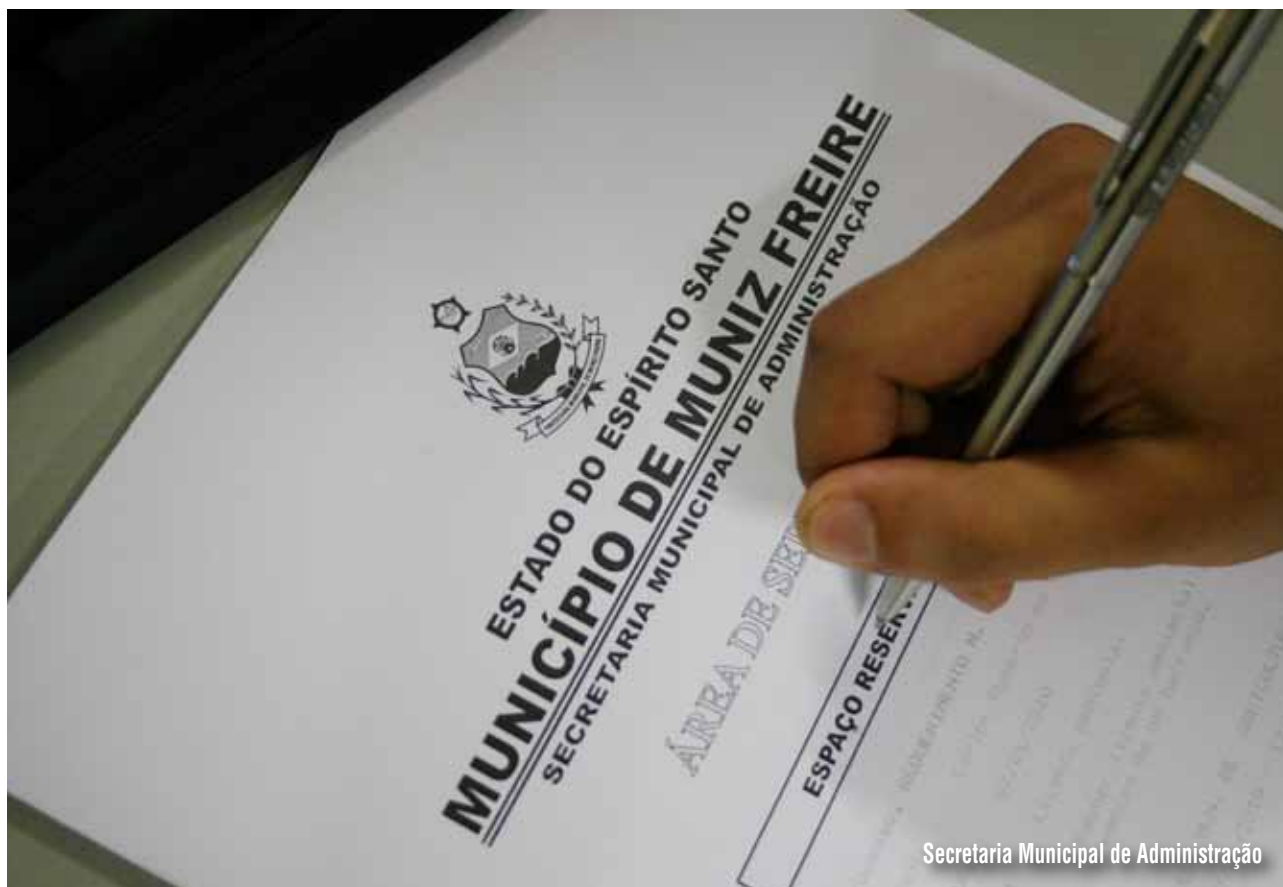
**Tabela 61 - Arrecadação de Impostos Estaduais - 2008**

Discriminação	Valor corrente (em R\$ Mil)
<b>Total</b>	<b>723,27</b>
ICMS	292,69
IPVA	378,75
ITCD	51,82

Fonte: SEFAZ-ES.

Elaboração: Instituto Jones dos Santos Neves - IJSN.





**Tabela 62 - Indicadores de Responsabilidade Fiscal**

Discriminação	2008
<b>Receita Corrente Líquida (RCL) (R\$ Mil)</b>	<b>31.865,09</b>
Superávit ou Déficit <sup>1</sup> (R\$ Mil)	1.857,84
Pessoal/RCL (%)	49,46
Dívida Consolidada Líquida/RCL (%)	-15,88
Resultado Primário/RCL (%)	6,37

Fonte: STN.

Elaboração: Instituto Jones dos Santos Neves - IJSN.

Nota: (1) Corresponde à diferença entre as receitas e despesas orçamentárias.

**Tabela 63 - Royalties recebidos pelo município - 2000/2004/2008**

Discriminação	2000	2004	2008
Valor em R\$ 1,00 (a preços correntes)	438,41	34.052,87	666.231,93
% sobre total recebido pelos municípios do ES	0,004	0,056	0,258

Fonte: ANP/SPG.

Elaboração: Instituto Jones dos Santos Neves - IJSN.



Prefeitura Municipal de Muniz Freire

## POLÍTICA

**Tabela 64 - Prefeitura**

Endereço	Contato
Rua Pedro Deps, n. 9, CEP.: 29.380-000, Centro, Muniz Freire-ES	www.munizfreire.es.gov.br Tel.: (28) 3544-1113

Fonte: Prefeitura Municipal de Muniz Freire.

**Tabela 65 - Prefeito - 2008-2012**

Nome	Partido
Ezanielton Delson de Oliveira	PSB

Fonte: Prefeitura Municipal de Muniz Freire.

**Tabela 66 - Vereadores eleitos - 2008-2012**

Nome	Partido
Ailton José Vial	PP
Flavio Antunes Vieira	PT do B
Gesi Antonio da Silva	PSB
Gilberto Barbosa de Souza	PDT
Henrique Cogo de Aguiar	PSC
João Batista Ferreira	PMDB
José Carlos Mação	PPS
Oneisio Andrade Ribeiro	PDT
Zenilton Lopes	PMDB

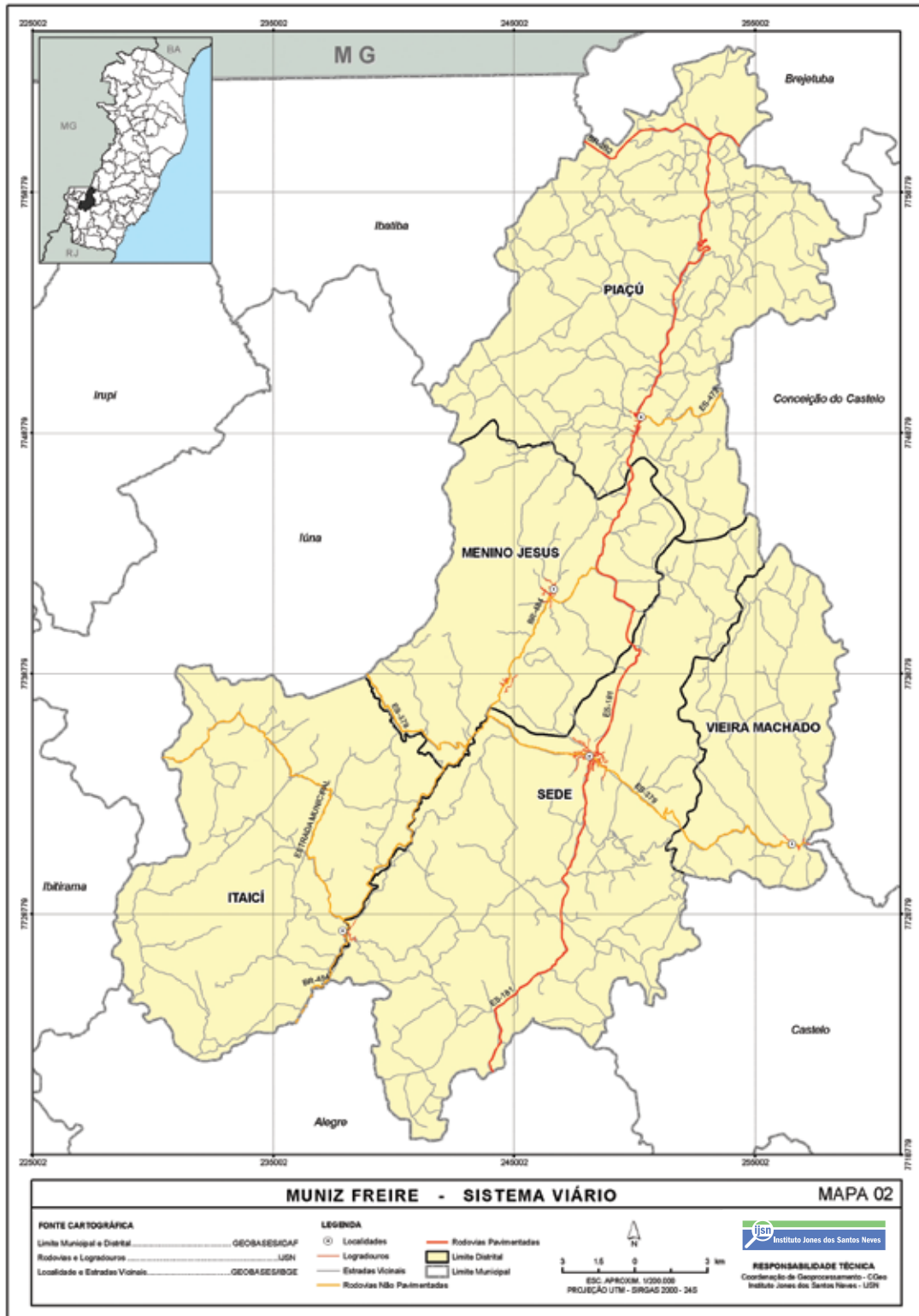
Fonte: Câmara Municipal de Muniz Freire.

# ANEXOS - MAPAS

Mapa 1 - Comunidades

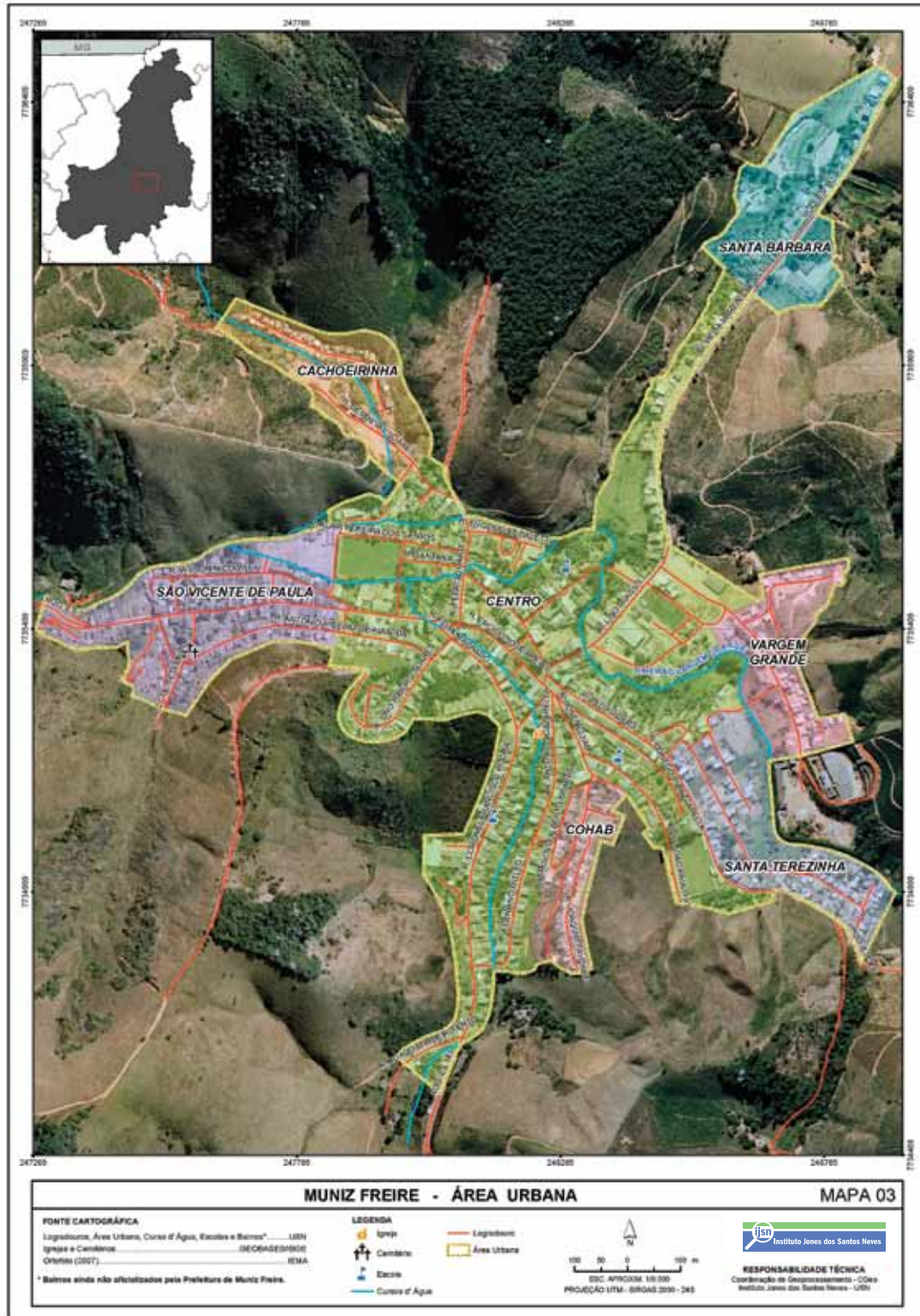


Mapa 2 - Sistema viário

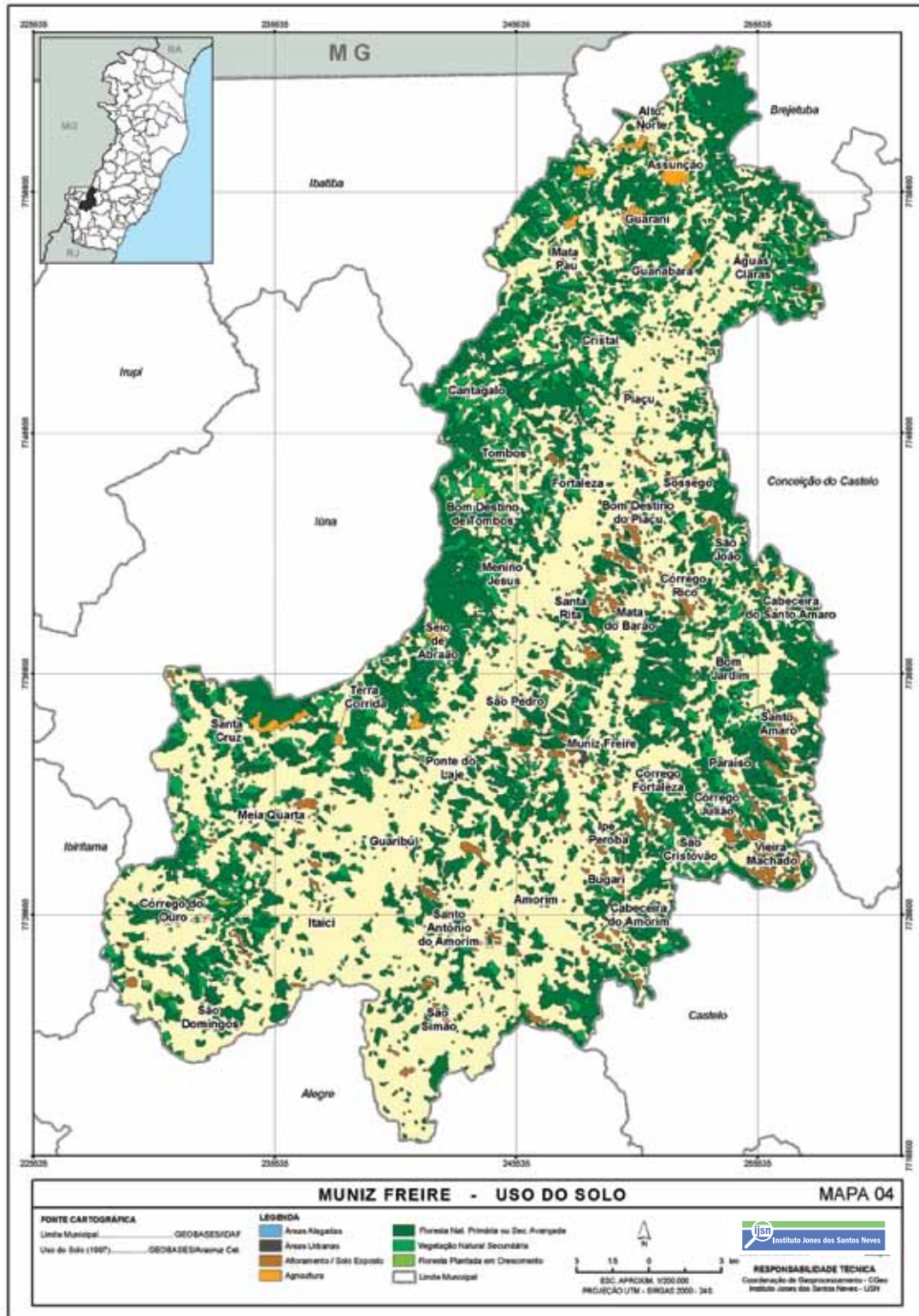


# ANEXOS - MAPAS

Mapa 3 - Área Urbana

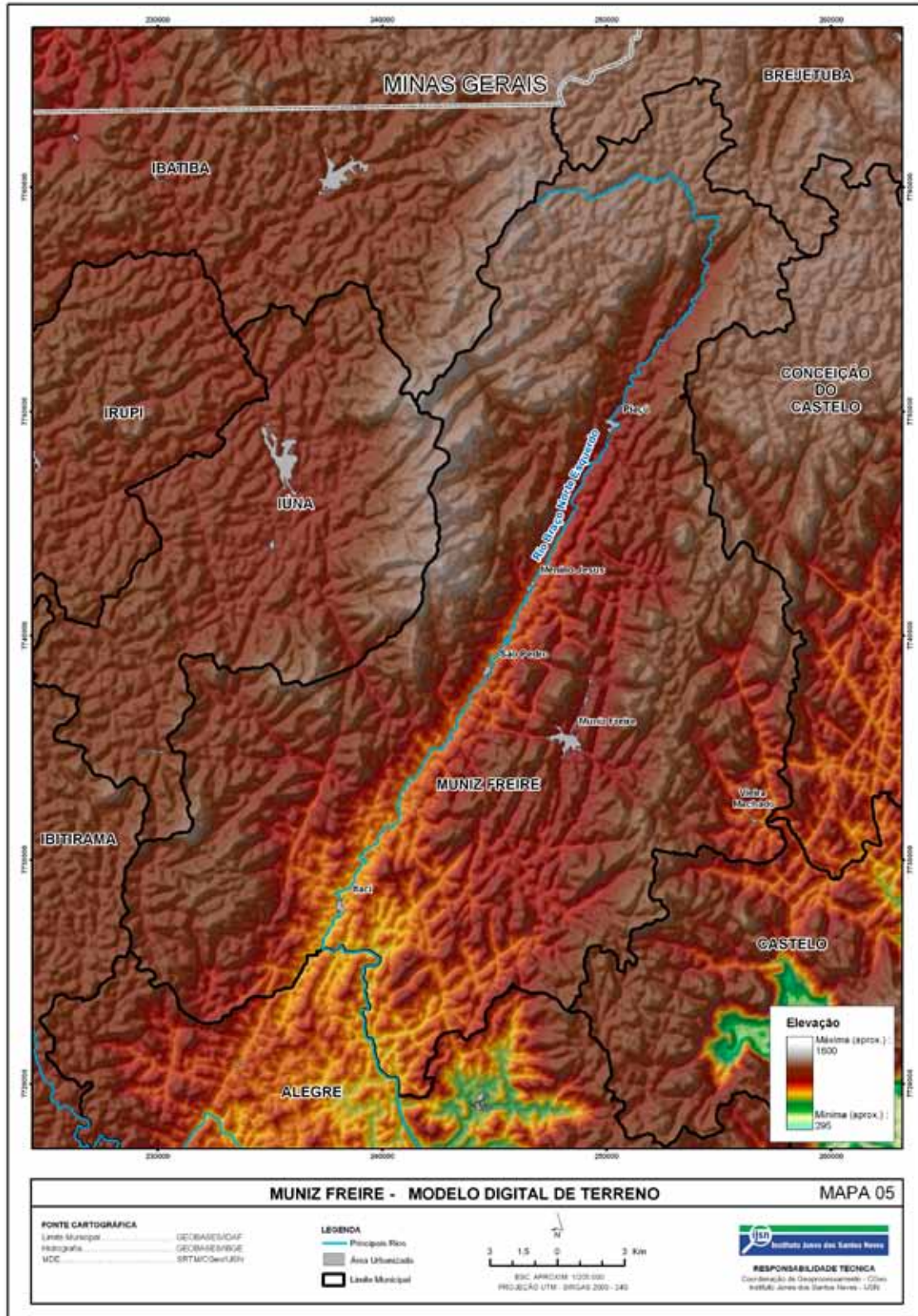


Mapa 4 - Uso do Solo



# ANEXOS - MAPAS

Mapa 5 - Modelo Digital de Terreno





Mapa 6 - Microrregião Caparaó



**FOTOS**

Fabianne Azevedo

**SUPERVISÃO DO PROJETO**

Ampla

**DIAGRAMAÇÃO**

Zota Estúdio de Ilustrações

Allan Ost • Roges Morais





*GOVERNO DO ESTADO DO ESPÍRITO SANTO*  
*Secretaria de Desenvolvimento*  
*Secretaria de Economia e Planejamento*