



**IJSN - Instituto Jones dos Santos Neves**

**2009**

## **PERFIL MUNICIPAL**

**CAPARAÓ | IÚNA**

MICRORREGIÃO ADMINISTRATIVA 12



GOVERNO DO ESTADO DO ESPÍRITO SANTO  
SECRETARIA DE ESTADO DE ECONOMIA E PLANEJAMENTO - SEP  
INSTITUTO JONES DOS SANTOS NEVES - IJSN

**Perfil Municipal**  
**IÚNA**  
**Caparaó**

MICRORREGIÃO ADMINISTRATIVA 12

Vitória, 2009

Instituto Jones dos Santos Neves  
Perfil Municipal – Caparaó - Iúna. Microrregião  
Administrativa 12. Vitória, ES, 2009.

60p. il.

ISBN 978-85-62509-50-6

1.Caracterização de Município. 2.Desenvolvimento  
Econômico. 3.Aspectos Demográficos. 4.Aspectos  
Sociais. 5.Infraestrutura. 6.Finanças Municipais.  
7.Espírito Santo (Estado). I.Título. II.Série.

GOVERNO DO ESTADO DO ESPÍRITO SANTO  
Paulo Cesar Hartung Gomes

VICE-GOVERNADOR  
Ricardo de Rezende Ferraço

SECRETARIA DE ESTADO DE ECONOMIA E PLANEJAMENTO  
Audifax Charles Pimentel Barcelos

INSTITUTO JONES DOS SANTOS NEVES  
Ana Paula Vitali Janes Vescovi

DIRETORIA ADMINISTRATIVA E FINANCEIRA  
Andréa Figueiredo Nascimento

DIRETORIA DE TECNOLOGIA E INFORMAÇÃO  
Ernani Gaspar Martins Cordeiro dos Santos

DIRETORIA DE ESTUDOS E PESQUISAS  
Rodrigo Borrego Lorena

COORDENAÇÃO DO PROJETO  
Vilma Marcelino de Lima  
Letícia Maria Gonçalves Furtado

EQUIPE TÉCNICA  
Ana Paula Santos Sampaio  
Carla D'Angelo Moulin  
Caroline Jabour de França  
Heloíres Lopes Nogueira  
Inês Brochado Abreu  
Jairo da Silva Rosa  
José Antônio Herédia  
José Geraldo Tedesco da Silva  
Jussara Maria Chiappane  
Leida Werner Sanglard Rocha  
Nelcy Barcelos Sossai  
Roberto Paula de Freitas Campos  
Rodrigo Bettim Bergamaschi  
Roneluze Penha Pizziolo  
Tereza Cristina Borges da Silva

ESTAGIÁRIOS  
Alyne Lages Neto  
Fábio Fabre Nepomoceno  
Mônica Regina da Silva Passos  
Neiva Luzia Espindula  
Regiany Diório da Conceição

REVISÃO DE DIAGRAMAÇÃO  
Maria de Fátima Pessotti de Oliveira



# SUMÁRIO

APRESENTAÇÃO.....	12
CARACTERÍSTICAS GERAIS.....	16
Aspectos históricos .....	17
Posição e extensão.....	17
Características ambientais .....	18
Divisão político-administrativa .....	18
ASPECTOS DEMOGRÁFICOS E SOCIAIS.....	20
Demografia .....	21
Habitação.....	24
Saúde.....	29
Segurança pública .....	32
Educação.....	33
Assistência e desenvolvimento social.....	35



Fazenda Florindo

INFRA-ESTRUTURA.....	36
Saneamento .....	37
Energia elétrica .....	37
ECONOMIA E FINANÇAS.....	38
Agropecuária .....	39
Estrutura empresarial.....	41
Frota de veículos .....	42
Mercado de trabalho e renda .....	42
Mercado de trabalho formal.....	44
Produto Interno Bruto .....	47
Finanças municipais .....	47
POLÍTICA.....	50
ANEXO - MAPAS .....	52

## LISTA DE TABELAS

<b>Tabela 1</b> - Ato, data de criação e instalação do município .....	17
<b>Tabela 2</b> - Situação geográfica .....	17
<b>Tabela 3</b> - Informações territoriais.....	17
<b>Tabela 4</b> - Componentes ambientais.....	18
<b>Tabela 5</b> - Recursos hídricos .....	18
<b>Tabela 6</b> - Divisão territorial.....	18
<b>Tabela 7</b> - Regionalização.....	18
<b>Tabela 8</b> - População residente, segundo situação de domicílio e sexo - 2000/2009.....	21
<b>Tabela 9</b> - Taxa geométrica de crescimento anual da população - 1991 a 2000 e 2000 a 2009 .....	21
<b>Tabela 10</b> - População dos distritos por situação de domicílio, segundo sexo - 2000.....	22
<b>Tabela 11</b> - Estrutura etária da população - 2000/2007 .....	22
<b>Tabela 12</b> - Indicadores demográficos- 2000/2007 .....	24
<b>Tabela 13</b> - Estoque de migrantes, segundo origem - 2000 .....	24
<b>Tabela 14</b> - Estoque de migrantes externos, por local de nascimento - 2000 .....	24
<b>Tabela 15</b> - Número de domicílios particulares permanentes e média de moradores por domicílios - 2007.....	24
<b>Tabela 16</b> - Domicílios particulares permanentes, segundo formas de abastecimento de água - 2000 .....	26
<b>Tabela 17</b> - Domicílios particulares permanentes, segundo formas de esgotamento sanitário - 2000 .....	27
<b>Tabela 18</b> - Domicílios particulares permanentes, segundo tipo de destino do lixo - 2000 .....	28
<b>Tabela 19</b> - Déficit habitacional por situação de domicílio e por faixa de renda familiar - 2000.....	28
<b>Tabela 20</b> - Déficit habitacional relativo - 2000.....	29
<b>Tabela 21</b> - Unidades de saúde ligadas ao Sistema Único de Saúde, por tipo de prestador - Abril/2009.....	29
<b>Tabela 22</b> - Unidades de saúde ligadas ao Sistema Único de Saúde, por tipo de unidade - Abril/2009.....	29
<b>Tabela 23</b> - Ocupações de nível superior - Abril/2009 .....	30
<b>Tabela 24</b> - Profissionais de saúde de nível médio/técnico - 2008.....	31
<b>Tabela 25</b> - Programa Saúde da Família - Abril/2009.....	31
<b>Tabela 26</b> - Indicadores de saúde - 2000/2008 .....	32
<b>Tabela 27</b> - Homicídios por sexo, segundo faixa etária - 2008 .....	32
<b>Tabela 28</b> - Crimes não-letais contra a pessoa - 2008.....	32
<b>Tabela 29</b> - Crimes violentos contra o patrimônio - 2008.....	33
<b>Tabela 30</b> - Crimes contra o patrimônio - 2008 .....	33
<b>Tabela 31</b> - Indicadores educacionais da população de 15 anos e mais de idade, por situação de domicílio - 1991/2000.....	33
<b>Tabela 32</b> - Docentes e matrícula inicial por modalidade de ensino, segundo dependência administrativa - 2008 ...	34
<b>Tabela 33</b> - Escolas com equipamentos, por modalidade de ensino - 2006 .....	34
<b>Tabela 34</b> - Média de alunos por sala de aula, segundo modalidade de ensino - 2006.....	34
<b>Tabela 35</b> - Docentes do ensino fundamental, por formação, segundo rede escolar - 2006 .....	34
<b>Tabela 36</b> - Docentes do ensino médio, por formação, segundo rede escolar - 2006.....	34
<b>Tabela 37</b> - Rendimento escolar no ensino fundamental, segundo rede escolar - 2008.....	35
<b>Tabela 38</b> - Rendimento escolar no ensino médio, segundo rede escolar - 2008 .....	35
<b>Tabela 39</b> - Equipamentos e benefícios sociais - 2009.....	35
<b>Tabela 40</b> - Índices de desenvolvimento .....	35
<b>Tabela 41</b> - Abastecimento de água - 2008 .....	37



<b>Tabela 42</b> - Consumo e consumidores de energia elétrica, segundo classes de consumo - 2008.....	37
<b>Tabela 43</b> - Valor da produção agrícola em moeda corrente - 2000/2007.....	39
<b>Tabela 44</b> - Área colhida da lavoura - 2000/2007.....	39
<b>Tabela 45</b> - Agricultura e produção florestal - 2007.....	40
<b>Tabela 46</b> - Pecuária - 2007.....	41
<b>Tabela 47</b> - Estrutura empresarial - 2006.....	41
<b>Tabela 48</b> - Frota de veículos, por tipo e com placa - 2001 e 2008.....	42
<b>Tabela 49</b> - Indicadores do mercado de trabalho - 2000.....	42
<b>Tabela 50</b> - Distribuição setorial da população ocupada - 2000.....	43
<b>Tabela 51</b> - População ocupada, segundo faixa de rendimento de todos os trabalhos - 2000.....	43
<b>Tabela 52</b> - Famílias, segundo faixa de rendimento mensal familiar per capita - 2000.....	43
<b>Tabela 53</b> - Emprego formal, segundo atividade - 2007.....	44
<b>Tabela 54</b> - Rendimento médio mensal do emprego formal, segundo atividade - 2007.....	45
<b>Tabela 55</b> - Distribuição da massa salarial, segundo atividade - 2007.....	45
<b>Tabela 56</b> - Indicadores trimestrais do emprego formal - 2008/2009.....	46
<b>Tabela 57</b> - Produto Interno Bruto - 2007.....	47
<b>Tabela 58</b> - Receita Municipal - 2008.....	47
<b>Tabela 59</b> - Despesa Municipal - 2008.....	48
<b>Tabela 60</b> - Indicadores Fiscais e de Gestão - 2008.....	48
<b>Tabela 61</b> - Arrecadação de Impostos Estaduais - 2008.....	48
<b>Tabela 62</b> - Indicadores de Responsabilidade Fiscal.....	49
<b>Tabela 63</b> - Royalties recebidos pelo município - 2000/2004/2008.....	49
<b>Tabela 64</b> - Prefeitura.....	51
<b>Tabela 65</b> - Prefeito - 2008-2012.....	51
<b>Tabela 66</b> - Vereadores eleitos - 2008-2012.....	51

### CONVENÇÕES

-	Dado numérico igual a zero não resultante de arredondamento;
...	Dado numérico não disponível;
0 0,0 0,00	Dado numérico igual a zero resultante de arredondamento de um dado numérico originalmente positivo.

### LISTA DE FIGURAS

<b>Figura 1</b> - Pirâmide etária - 2000.....	23
<b>Figura 2</b> - Pirâmide etária - 2007.....	23
<b>Figura 3</b> - Número de domicílios particulares permanentes - 2007.....	25
<b>Figura 4</b> - Domicílios particulares permanentes, segundo formas de abastecimento de água - 2000.....	26
<b>Figura 5</b> - Domicílios particulares permanentes, segundo formas de esgotamento sanitário - 2000.....	27
<b>Figura 6</b> - Domicílios particulares permanentes, segundo tipo de destino do lixo - 2000.....	28
<b>Figura 7</b> - Consumo anual de energia elétrica, segundo classes de consumo - 2008.....	37

## **LISTA DE SIGLAS**

### **ANP/SPG**

Agência Nacional do Petróleo / Secretaria de Petróleo, Gás Natural e Combustíveis Renováveis

### **CESAN**

Companhia Espírito Santense de Saneamento

### **DATASUS**

Departamento de Informática do Sistema Único de Saúde

### **DENATRAN**

Departamento Nacional de Trânsito

### **DER-ES**

Departamento de Estradas de Rodagem do Estado do Espírito Santo

### **EDP Escelsa**

Espírito Santo Centrais Elétricas SA

### **FGV**

Fundação Getúlio Vargas

### **FIRJAN**

Federação das Indústrias do Estado do Rio de Janeiro

### **GEAC/SESP**

Gerência de Estatística e Análise Criminal / Secretaria de Estado da Segurança Pública e Defesa Social

### **IBGE**

Instituto Brasileiro de Geografia e Estatística

### **IBGE/PAM/PEVS**

Instituto Brasileiro de Geografia e Estatística / Produção Agrícola Municipal / Produção da Extração Vegetal e da Silvicultura

### **IBGE/PPM**

Instituto Brasileiro de Geografia e Estatística / Produção da Pecuária Municipal

### **IEMA**

Instituto Estadual de Meio Ambiente e Recursos Hídricos

**IJSN**

Instituto Jones dos Santos Neves

**INEP**

Instituto Nacional de Estudos e Pesquisas Educacionais Anísio Teixeira

**IPEA**

Instituto de Pesquisa Econômica Aplicada

**MDS**

Ministério do Desenvolvimento Social

**MEC**

Ministério da Educação

**MTE/RAIS/CAGED**

Ministério do Trabalho e Emprego/ Relação Anual de Informações Sociais / Cadastro Geral de Empregados e Desempregados

**PMES**

Polícia Militar do Espírito Santo

**PNUD**

Programa das Nações Unidas para o Desenvolvimento

**SEDU**

Secretaria de Estado da Educação

**SEFAZ**

Secretaria de Estado da Fazenda

**SESA**

Secretaria de Estado da Saúde

**SESP/ES**

Secretaria de Estado Segurança Pública e Defesa Social do Espírito Santo

**SETADES**

Secretaria de Estado do Trabalho, Assistência e Desenvolvimento Social

**STN**

Secretaria do Tesouro Nacional



# APRESENTAÇÃO



Vista parcial do município

**O** Espírito Santo vive hoje o seu terceiro ciclo de desenvolvimento econômico, o que impõe intensas transformações socioeconômicas e urbanas para todo o Estado. Essa realidade gera grandes desafios para os formuladores de políticas públicas.

Com a série “Perfil Municipal”, o Instituto Jones dos Santos Neves coloca à disposição de gestores públicos, empresários, pesquisadores e demais interessados, um conjunto de informações socioeconômicas e urbanas sobre cada um dos municípios capixabas.

Para a gestão pública, é fundamental o conhecimento da realidade, não apenas qualitativamente, mas também no âmbito quantitativo. Do somatório de ambos, nasce o conhecimento técnico-científico, possibilitando uma intervenção mais qualificada tanto no plano local, quanto no regional. Assim, esta série vem contribuir para um maior aprimoramento do olhar dos agentes locais. Quanto mais precisa a visão do “hoje”, mais eficaz será o desenho estratégico do “amanhã” a que se quer chegar.

O objetivo é contribuir para a compreensão da realidade dos municípios e para a identificação dos desafios e potencialidades locais. A observação atenta da evolução dos indicadores de desenvolvimento municipais permite, ademais, que sejam avaliados resultados das políticas públicas. Conseqüentemente, faculta efetivar ações capazes de promover a melhoria permanente do processo de formulação dessas políticas e de racionalizar a aplicação dos recursos públicos. Contribui ainda para a valorização da prática de planejamento nos municípios.

A série Perfil Municipal traz informações que envolvem os principais aspectos geográficos, demográficos, sociais, infraestruturais, econômicos e de finanças públicas, além de elementos da vida política local. Ao final são mostrados mapas temáticos, com dados sobre sistema viário, uso e ocupação do solo, área urbana, comunidades, utilizando ferramenta de geoprocessamento, tendo por base o Sistema de Dados Georreferenciados do Estado do Espírito Santo (Geobases).

Mais do que colocar um instrumento à disposição de gestores públicos e formuladores de políticas públicas, pretende-se com esta série oferecer à sociedade uma variedade de indicadores para seu autoconhecimento, visando à melhoria das instituições locais.



Igreja Matriz Nossa Senhora dos Homens

## CARACTERÍSTICAS GERAIS



## Aspectos históricos

**Tabela 1 - Ato, data de criação e instalação do município**

Criação do município		Data de instalação
Ato	Data	
Decreto 53	11/11/1890	03/03/1891

Fonte: Instituto Jones dos Santos Neves - IJSN.

## Posição e extensão

**Tabela 2 - Situação geográfica**

Municípios limítrofes							
Norte	Nordeste	Leste	Sudeste	Sul	Sudoeste	Oeste	Noroeste
Minas Gerais, Ibatiba e Irupi	Muniz Freire	Muniz Freire	Muniz Freire	Muniz Freire e Ibitirama	Minas Gerais	Minas Gerais	Minas Gerais

Fonte: Instituto Jones dos Santos Neves - IJSN.

**Tabela 3 - Informações territoriais**

Área		Densidade demográfica <sup>1</sup> (hab./km <sup>2</sup> )	Altitude média da sede (m)	Extensão rodoviária do município em relação à capital (km)	Distância em linha reta à capital (km)
Absoluta (km <sup>2</sup> )	Relativa (%)				
460,52	1,00	56,98	661	174,18	124,86

Fonte: IBGE. Estimativas das populações residentes 2009.  
PNUD/IPEA/FGV. Atlas do Desenvolvimento Humano no Brasil.  
DER-ES.

Elaboração: Instituto Jones dos Santos Neves - IJSN.

Nota: (1) Relativa ao ano de 2009.

## Características ambientais

**Tabela 4 - Componentes ambientais**

Relevo	Vegetação
O relevo do município varia de fortemente ondulado a montanhoso, com solo classificado como Latossolo Vermelho Amarelo Distrófico.	A vegetação do município é composta por Floresta Ombrófila e Estacional Montana, vegetação secundária sem palmeiras e pastagem.

Fonte: Projeto Radam Brasil - IBGE - 1983.

Secretaria de Estado de Ações Estratégicas e Planejamento - Informações Municipais - 1993.

Elaboração: Instituto Jones dos Santos Neves - IJSN.

**Tabela 5 - Recursos hídricos**

Rios	Bacias
Principais rios do município: Pardo, Pardinho e Santa Clara.	As bacias que compõem hidrografia do município é a dos rios Doce-Suruaca e Itapemirim, com área aproximada de 188,8 e 265,2 Km <sup>2</sup> respectivamente.

Fonte: Projeto Radam Brasil - IBGE - 1983.

Secretaria de Estado de Ações Estratégicas e Planejamento - Informações Municipais - 1993.

Elaboração: Instituto Jones dos Santos Neves - IJSN.

## Divisão político-administrativa

**Tabela 6 - Divisão territorial**

Códigos	Distritos <sup>1</sup>
320300705	Lúna
320300720	Pequiá
320300723	Nossa Senhora das Graças
320300725	Santíssima Trindade
320300730	São João do Príncipe

Fonte: IBGE.

Elaboração: Instituto Jones dos Santos Neves - IJSN.

Nota: (1) Divisão territorial de 2007.

**Tabela 7 - Regionalização**

Macrorregião de planejamento	Microrregião administrativa de gestão
Sul	Caparaó

Fonte: Instituto Jones dos Santos Neves - IJSN.



Recanto do Príncipe



Poço do Egito

## ASPECTOS DEMOGRÁFICOS E SOCIAIS

## Demografia

**Tabela 8 - População residente, segundo situação de domicílio e sexo - 2000/2009**

Discriminação	2000		2009	
	Nº	%	Nº	%
<b>Total</b>	<b>26.112</b>	<b>100,00</b>	<b>26.239</b>	<b>100,00</b>
Urbana	13.875	53,14	...	...
Rural	12.237	46,86	...	...
<b>Total</b>	<b>26.112</b>	<b>100,00</b>	<b>26.239</b>	<b>100,00</b>
Homens	13.171	50,44	...	...
Mulheres	12.941	49,56	...	...

Fonte: IBGE. Censo Demográfico 2000.  
 IBGE. Estimativas das populações residentes 2009.  
 Elaboração: Instituto Jones dos Santos Neves - IJSN.

**Tabela 9 - Taxa geométrica de crescimento anual da população - 1991 a 2000 e 2000 a 2009**

1991 a 2000	2000 a 2009
1,43	0,05

Fonte: IBGE. Censo Demográfico 1991/2000.  
 IBGE. Estimativas das populações residentes 2009.  
 Elaboração: Instituto Jones dos Santos Neves - IJSN.

Nota: A população 1991 exclui a parte que foi posteriormente desmembrada para constituir o município de Irupi.



Vila São João do Príncipe

**Tabela 10 - População dos distritos por situação de domicílio, segundo sexo - 2000**

Distrito	Sexo	Urbana		Rural		Total	
		Nº	%	Nº	%	Nº	%
Lúna	<b>Total</b>	<b>11.921</b>	<b>100,00</b>	<b>4.004</b>	<b>100,00</b>	<b>15.925</b>	<b>100,00</b>
	Homens	5.761	48,33	2.134	53,30	7.895	49,58
	Mulheres	6.160	51,67	1.870	46,70	8.030	50,42
Pequiá	<b>Total</b>	<b>818</b>	<b>100,00</b>	<b>2.993</b>	<b>100,00</b>	<b>3.811</b>	<b>100,00</b>
	Homens	401	49,02	1.549	51,75	1.950	51,17
	Mulheres	417	50,98	1.444	48,25	1.861	48,83
Nossa Senhora das Graças	<b>Total</b>	<b>565</b>	<b>100,00</b>	<b>1.768</b>	<b>100,00</b>	<b>2.333</b>	<b>100,00</b>
	Homens	275	48,67	926	52,38	1.201	51,48
	Mulheres	290	51,33	842	47,62	1.132	48,52
Santíssima Trindade	<b>Total</b>	<b>253</b>	<b>100,00</b>	<b>2.071</b>	<b>100,00</b>	<b>2.324</b>	<b>100,00</b>
	Homens	131	51,78	1.103	53,26	1.234	53,10
	Mulheres	122	48,22	968	46,74	1.090	46,90
São João do Príncipe	<b>Total</b>	<b>318</b>	<b>100,00</b>	<b>1.401</b>	<b>100,00</b>	<b>1.719</b>	<b>100,00</b>
	Homens	160	50,31	731	52,18	891	51,83
	Mulheres	158	49,69	670	47,82	828	48,17

Fonte: IBGE. Censo Demográfico 2000.

Elaboração: Instituto Jones dos Santos Neves - IJSN.

**Tabela 11 - Estrutura etária da população - 2000/2007**

Em%

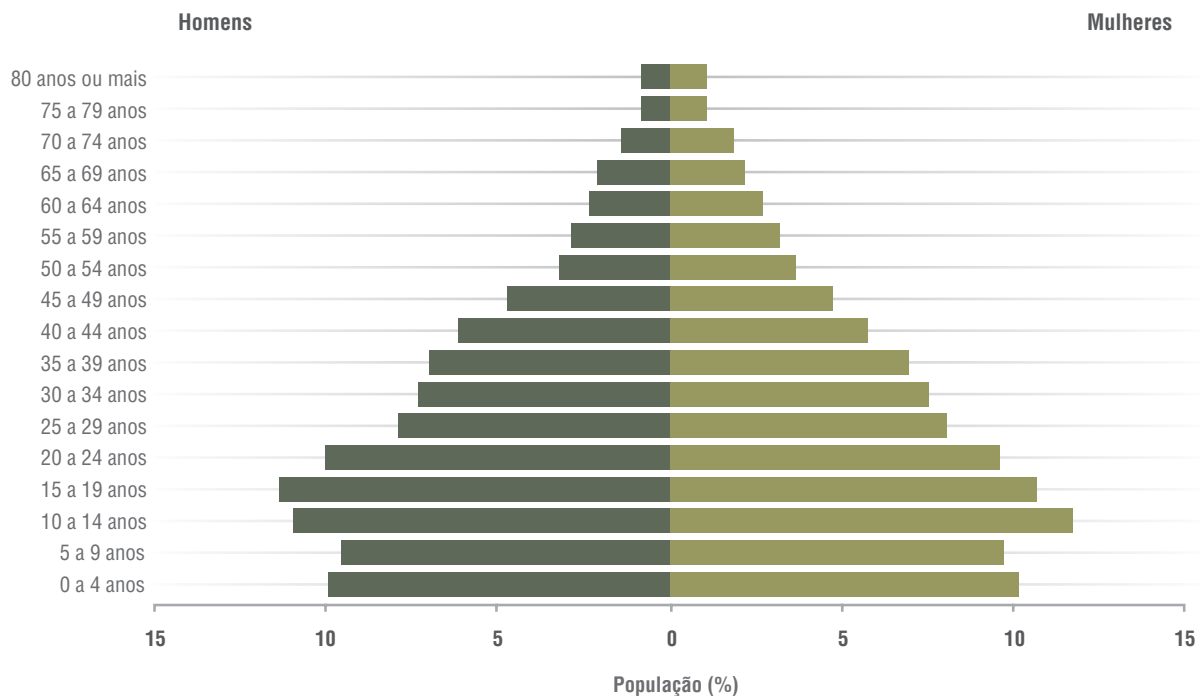
Faixas etárias	2000	2007
<b>Total</b>	<b>100,00</b>	<b>100,00</b>
Menor de 1 ano	2,11	1,51
1 a 4 anos	8,01	6,48
5 a 9 anos	9,70	9,43
10 a 14 anos	11,34	9,59
15 a 19 anos	11,05	9,65
20 a 24 anos	9,83	9,29
25 a 29 anos	8,03	8,92
30 a 49 anos	25,23	27,13
50 a 59 anos	6,46	8,48
60 a 64 anos	2,52	2,82
65 a 69 anos	2,15	2,41
70 a 79 anos	2,61	3,10
80 anos ou mais	0,96	1,17
Idade ignorada	-	0,02

Fonte: IBGE. Censo Demográfico 2000.

IBGE. Contagem da População 2007.

Elaboração: Instituto Jones dos Santos Neves - IJSN.

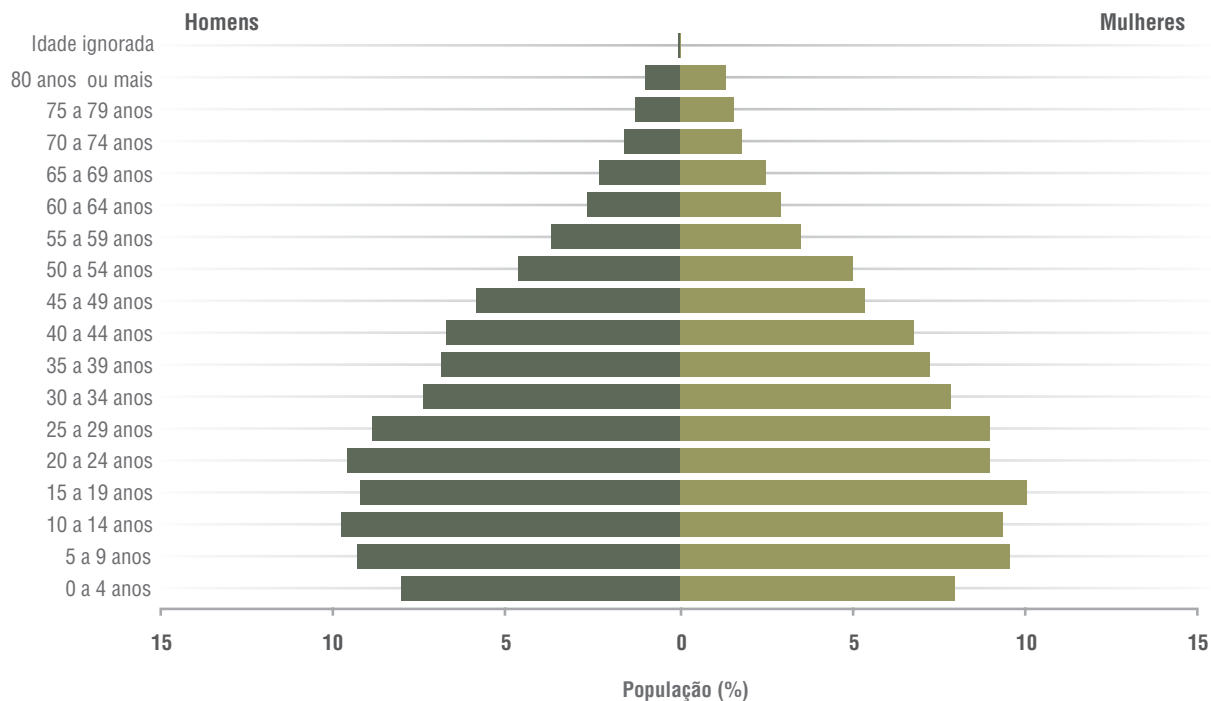
**Figura 1 - Pirâmide etária - 2000**



Fonte: IBGE. Censo Demográfico 2000.

Elaboração: Instituto Jones dos Santos Neves - IJSN.

**Figura 2 - Pirâmide etária - 2007**



Fonte: IBGE. Contagem da População 2007.

Elaboração: Instituto Jones dos Santos Neves - IJSN.

**Tabela 12 - Indicadores demográficos - 2000/2007**

Discriminação	2000	2007
Taxa de urbanização <sup>1</sup>	53,14	59,06
Razão de sexo <sup>2</sup>	101,78	99,75
Razão de dependência <sup>3</sup>	58,42	50,81

Fonte: IBGE. Censo Demográfico 2000.  
IBGE. Contagem da População 2007.

Elaboração: Instituto Jones dos Santos Neves - IJSN.

Notas: (1) Percentual da população da área urbana em relação à população total.

(2) Razão entre o número de homens e o número de mulheres em uma população.

(3) Razão entre a população considerada inativa (0 a 14 anos e 65 anos ou mais de idade) e a população potencialmente ativa (15 a 64 anos de idade).

**Tabela 13 - Estoque de migrantes, segundo origem - 2000**

Origem	Nº
<b>Total</b>	<b>7.309</b>
Municípios do Espírito Santo	3.610
Outros estados e países estrangeiros	3.699

Fonte: IBGE. Microdados do Censo Demográfico 2000.

Elaboração: Instituto Jones dos Santos Neves - IJSN.

**Tabela 14 - Estoque de migrantes externos, por local de nascimento - 2000**

Local de nascimento	Nº	%
<b>Total</b>	<b>3.699</b>	<b>100,00</b>
MG	2.572	69,52
RJ	633	17,12
SP	155	4,19
BA	97	2,63
Demais estados	242	6,54

Fonte: IBGE. Microdados do Censo Demográfico 2000.

Elaboração: Instituto Jones dos Santos Neves - IJSN.

## Habitação

**Tabela 15 - Número de domicílios particulares permanentes e média de moradores por domicílios - 2007**

Situação do domicílio	Número de domicílios	Média de moradores dos domicílios
<b>Total</b>	<b>7.809</b>	<b>3,26</b>
Urbana	4.850	3,10
Rural	2.959	3,52

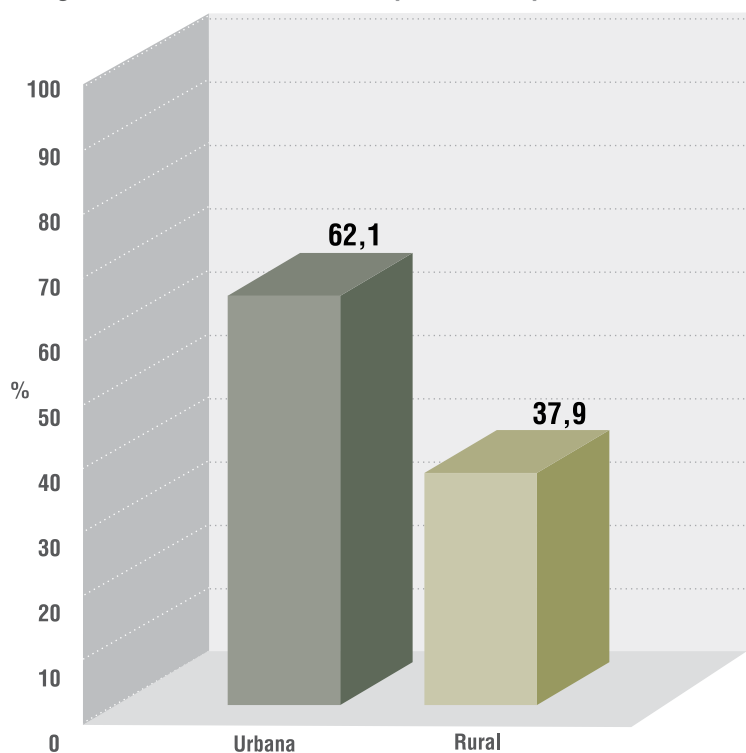
Fonte: IBGE. Contagem da População 2007.

Elaboração: Instituto Jones dos Santos Neves - IJSN.





Figura 3 - Número de domicílios particulares permanentes - 2007



Fonte: IBGE. Contagem da População 2007.

Elaboração: Instituto Jones dos Santos Neves - IJSN.

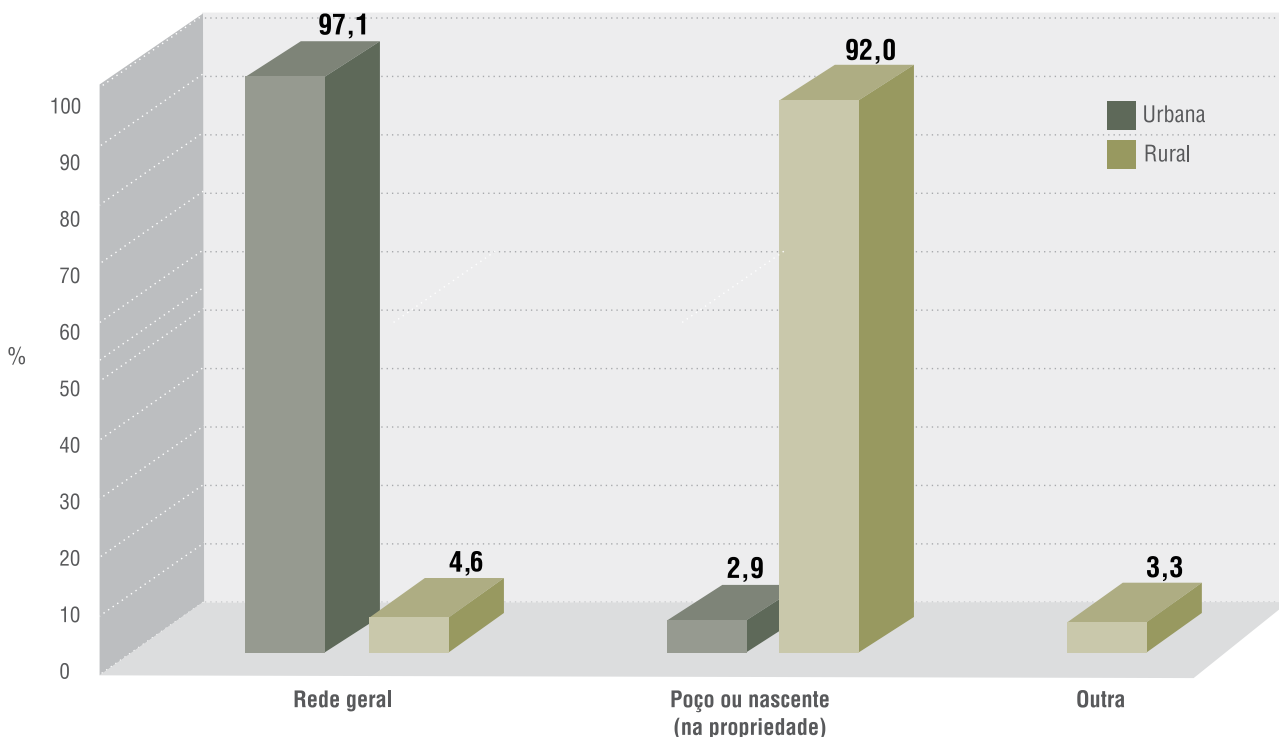
**Tabela 16 - Domicílios particulares permanentes, segundo formas de abastecimento de água - 2000**

Origem do abastecimento de água	Canalização	Urbana	Rural	Total
<b>Total</b>		<b>4.014</b>	<b>3.031</b>	<b>7.045</b>
Rede geral	<b>Total</b>	<b>3.897</b>	<b>140</b>	<b>4.037</b>
	Canalizada em pelo menos um cômodo	3.835	140	3.975
	Canalizada só na propriedade ou terreno	62	-	62
Poço ou nascente (na propriedade)	<b>Total</b>	<b>117</b>	<b>2.790</b>	<b>2.907</b>
	Canalizada em pelo menos um cômodo	117	2.570	2.687
	Canalizada só na propriedade ou terreno	-	202	202
	Não canalizada	-	18	18
Outra	<b>Total</b>	<b>-</b>	<b>101</b>	<b>101</b>
	Canalizada em pelo menos um cômodo	-	61	61
	Canalizada só na propriedade ou terreno	-	19	19
	Não canalizada	-	21	21

Fonte: IBGE. Microdados do Censo Demográfico 2000.

Elaboração: Instituto Jones dos Santos Neves - IJSN.

**Figura 4 - Domicílios particulares permanentes, segundo formas de abastecimento de água - 2000**



Fonte: IBGE. Microdados do Censo Demográfico 2000.

Elaboração: Instituto Jones dos Santos Neves - IJSN.

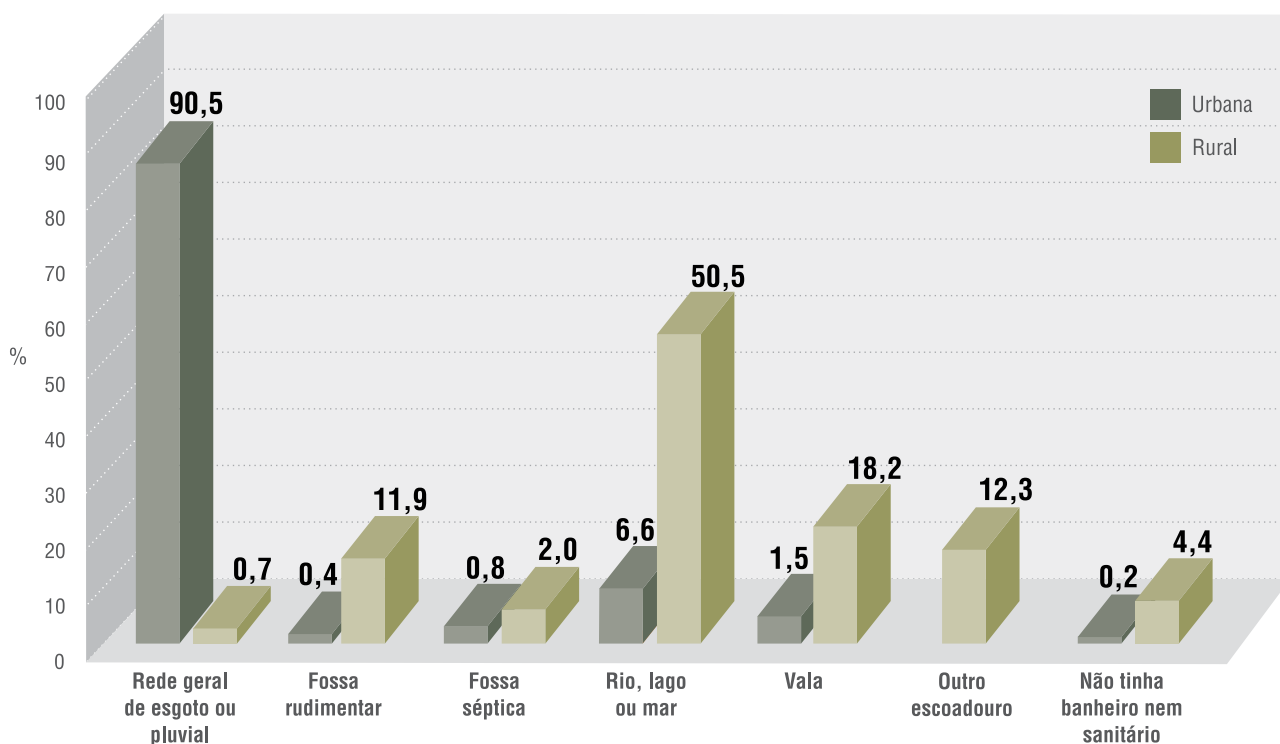
**Tabela 17 - Domicílios particulares permanentes, segundo formas de esgotamento sanitário - 2000**

Forma de esgotamento	Urbana	Rural	Total
<b>Total</b>	<b>4.014</b>	<b>3.031</b>	<b>7.045</b>
Rede geral de esgoto ou pluvial	3.633	20	3.653
Fossa rudimentar	18	362	380
Fossa séptica	31	61	92
Rio, lago ou mar	263	1.530	1.793
Vala	61	551	612
Outro escoadouro	-	373	373
Não tinha banheiro nem sanitário	8	134	142

Fonte: IBGE. Microdados do Censo Demográfico 2000.

Elaboração: Instituto Jones dos Santos Neves - IJSN.

**Figura 5 - Domicílios particulares permanentes, segundo formas de esgotamento sanitário - 2000**



Fonte: IBGE. Microdados do Censo Demográfico 2000.

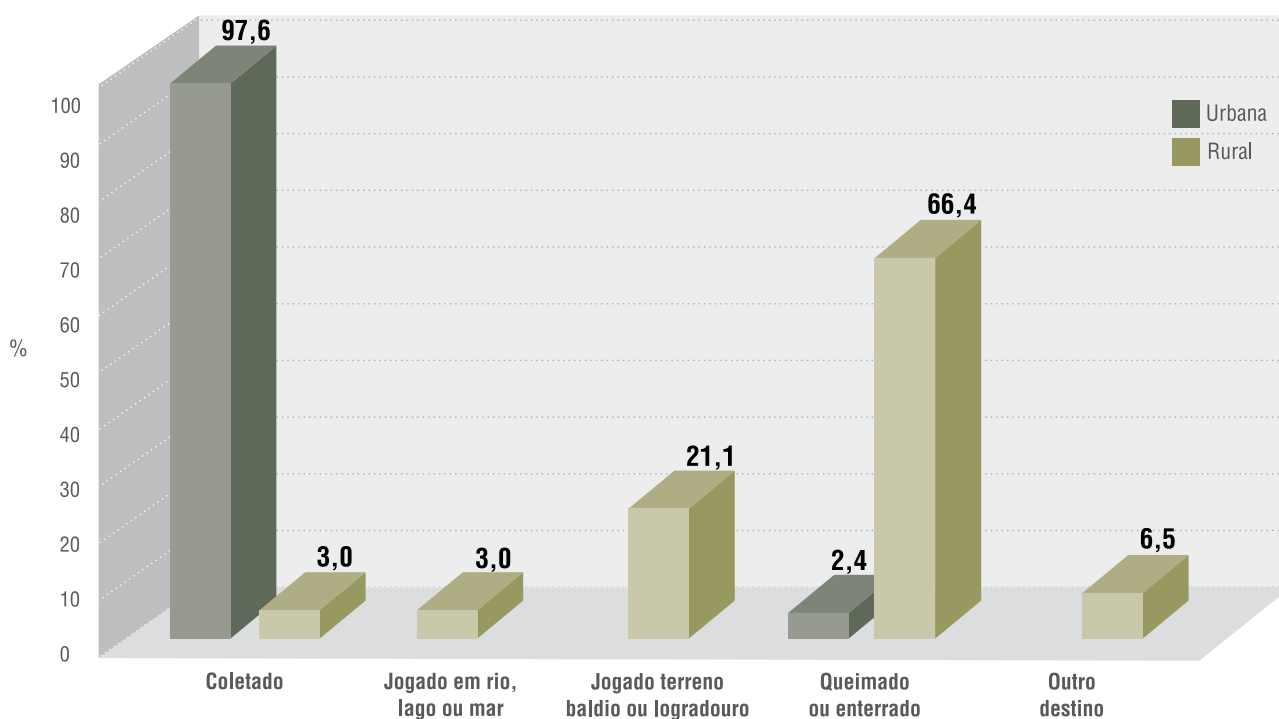
Elaboração: Instituto Jones dos Santos Neves - IJSN.

**Tabela 18 - Domicílios particulares permanentes, segundo tipo de destino do lixo - 2000**

Destino do lixo	Urbana	Rural	Total
<b>Total</b>	<b>4.014</b>	<b>3.031</b>	<b>7.045</b>
Coletado	3.920	91	4.011
Jogado em rio, lago ou mar	-	92	92
Jogado terreno baldio ou logradouro	-	639	639
Queimado ou enterrado	94	2.012	2.106
Tem outro destino	-	197	197

Fonte: IBGE. Microdados do Censo Demográfico 2000.

Elaboração: Instituto Jones dos Santos Neves - IJSN.

**Figura 6 - Domicílios particulares permanentes, segundo tipo de destino do lixo - 2000**

Fonte: IBGE. Microdados do Censo Demográfico 2000.

Elaboração: Instituto Jones dos Santos Neves - IJSN.

**Tabela 19 - Déficit habitacional por situação de domicílio e por faixa de renda familiar - 2000**

Faixa de renda familiar	Rural				Urbana				Déficit total
	Coabitação	Cômodos alugados e cedidos	Domicílios improvisados	Déficit Rural	Coabitação	Cômodos alugados e cedidos	Domicílios improvisados	Déficit urbano	
<b>Total</b>	<b>101</b>	<b>9</b>	<b>6</b>	<b>116</b>	<b>75</b>	<b>19</b>	<b>-</b>	<b>94</b>	<b>210</b>
0-3 SM	45	9	6	60	47	8	-	55	115
Mais de 3 a 5 SM	28	-	-	28	28	11	-	39	67
Mais de 5 a 10 SM	13	-	-	13	-	-	-	-	13
Acima de 10 SM	15	-	-	15	-	-	-	-	15

Fonte: IBGE. Microdados do Censo Demográfico 2000.

Elaboração: Instituto Jones dos Santos Neves - IJSN.

**Tabela 20 - Déficit habitacional relativo - 2000**

Discriminação	Valor
Iúna	2,98
Espírito Santo	7,13

Fonte: IBGE. Microdados do Censo Demográfico 2000.

Elaboração: Instituto Jones dos Santos Neves - IJSN.

## Saúde

**Tabela 21 - Unidades de saúde ligadas ao Sistema Único de Saúde, por tipo de prestador - Abril/2009**

Tipo de prestador	Número de prestadores	%
<b>Total</b>	<b>45</b>	<b>100,00</b>
Público	15	33,33
Filantrópico	1	2,22
Privado	29	64,45
Sindicato	-	-

Fonte: DATASUS. Cadastro Nacional de Estabelecimentos de Saúde - Abril/2009.

Elaboração: Instituto Jones dos Santos Neves - IJSN.

**Tabela 22 - Unidades de saúde ligadas ao Sistema Único de Saúde, por tipo de unidade - Abril/2009**

Tipo de unidade	Quantidade	%
<b>Total</b>	<b>45</b>	<b>100,00</b>
Centro de regulação de serviços de saúde	7	15,56
Centro de saúde/unidade básica de saúde	-	-
Centro de atenção psicossocial	-	-
Clínica especializada/ambulatório especializado	-	-
Consultório isolado	18	40,00
Farmácia popular	-	-
Hospital dia	-	-
Hospital especializado	-	-
Hospital geral	1	2,22
Policlínica	7	15,56
Posto de saúde	4	8,89
Pronto Socorro Geral	-	-
Secretaria de Saúde	-	-
Unidade de serviço de apoio de diagnose e terapia	5	11,11
Unidade de vigilância em saúde	1	2,22
Unidade móvel terrestre	2	4,44
Unidade mista de atenção básica	-	-

Fonte: DATASUS. Cadastro Nacional de Estabelecimentos de Saúde - Abril/2009.

Elaboração: Instituto Jones dos Santos Neves - IJSN.

**Tabela 23 - Ocupações de nível superior - Abril/2009**

Discriminação	Quantidade	%
<b>Total</b>	<b>70</b>	<b>100,00</b>
Anestesista	1	1,43
Assistente social	2	2,86
Bioquímico/Farmacêutico	7	10,00
Cirurgião dentista	16	22,86
Cirurgião geral	-	-
Clínico geral	6	8,57
Enfermeiro	15	21,42
Fisioterapeuta	5	7,14
Fonoaudiólogo	3	4,29
Ginecologista	1	1,43
Médicos (outras especialidades)	2	2,86
Médico da Família	-	-
Nutricionista	2	2,86
Pediatra	-	-
Psicólogo	6	8,57
Psiquiatra	-	-
Radiologista	-	-
Sanitarista	-	-
Outras ocupações de nível superior	4	5,71

Fonte: DATASUS. Cadastro Nacional de Estabelecimentos de Saúde - Abril/2009.

Elaboração: Instituto Jones dos Santos Neves - IJSN.



**Tabela 24 - Profissionais de saúde de nível médio/técnico - 2008**

Discriminação	Quantidade	%
<b>Total</b>	<b>162</b>	<b>100,00</b>
Agente administrativo	-	-
Agente comunitário	105	64,82
Agente de saúde pública/ Agente de saneamento	1	0,62
Atendente de enfermagem	1	0,62
Auxiliar de vigilância sanitária	1	0,62
Auxiliar administrativo	17	10,49
Auxiliar de análises clínicas	2	1,23
Auxiliar de enfermagem	14	8,64
Auxiliar de banco de sangue	-	-
Atendente de consultório dentário	-	-
Guarda de endemias/ Agente de zoonoses	-	-
Outras ocupações nível técnico e auxiliar em saúde	2	1,23
Técnico administrativo	1	0,62
Técnico de enfermagem do PSF	7	4,32
Técnico de enfermagem em geral	6	3,70
Técnico de higiene dental	5	3,09
Técnico em radiologia	-	-
Técnico em laboratório	-	-

Fonte: DATASUS. Cadastro Nacional de Estabelecimentos de Saúde - 2008.

Elaboração: Instituto Jones dos Santos Neves - IJSN.

**Tabela 25 - Programa Saúde da Família - Abril/2009**

Discriminação	Número de equipes de Iúna	Número de equipes do Espírito Santo
<b>Total</b>	<b>8</b>	<b>692</b>
Equipe de Saúde da Família	3	172
Equipe Saúde Família com saúde bucal (Mod I)	3	374
Equipe Saúde Família com saúde bucal (Mod II)	-	1
Equipe agentes comunitários de saúde	2	142
Equipe atenção à saúde do sistema penitenciário	-	3

Fonte: DATASUS. Cadastro Nacional de Estabelecimentos de Saúde - Abril/2009.

Elaboração: Instituto Jones dos Santos Neves - IJSN.

**Tabela 26 - Indicadores de saúde - 2000/2008**

Indicadores	2000		2008 <sup>1</sup>	
	Íluna	Espírito Santo	Íluna	Espírito Santo
Nascidos vivos	561	58.133	426	51.627
Óbitos menores de 1 ano	24	1.083	7	737
Taxa de mortalidade infantil (por 1.000 nascidos vivos)	42,78	18,63	16,43	14,28
Leitos SUS/1.000 hab.	2,72	1,91	2,25	1,66
Médicos/1.000 hab.	...	...	0,50	1,68
Dentistas/1.000 hab.	...	...	0,65	0,62

Fonte: SESA - ES.

DATASUS. Cadastro Nacional de Estabelecimentos de Saúde - 2008.

Elaboração: Instituto Jones dos Santos Neves - IJSN.

Nota: (1) Dados sujeitos a revisão.

## Segurança pública

**Tabela 27 - Homicídios por sexo, segundo faixa etária - 2008**

Faixa etária	Homens	Mulheres	Total
<b>Total</b>	<b>8</b>	<b>1</b>	<b>9</b>
0 a 6 anos	2	-	2
15 a 17 anos	1	-	1
18 a 24 anos	1	-	1
25 a 34 anos	2	-	2
35 a 44 anos	1	-	1
55 a 64 anos	-	1	1
Não informada	1	-	1

Fonte: GEAC/SESP.

Elaboração: Instituto Jones dos Santos Neves - IJSN.

**Tabela 28 - Crimes não-letais contra a pessoa - 2008**

Tipo de ocorrência	Número de ocorrências	Taxa por 100.000 habitantes
<b>Total</b>	<b>236</b>	<b>899,12</b>
Lesões corporais	109	415,27
Ameaça	106	403,84
Maus tratos	11	41,91
Rixa	7	26,67
Tentativa de homicídio	2	7,62
Atentado violento ao pudor	1	3,81

Fonte: Polícia Militar/ES.

Elaboração: Instituto Jones dos Santos Neves - IJSN.

Nota: Crimes não-letais contra a pessoa: consistem nos crimes em que não há vítimas fatais, mas implicam danos físicos ou grave ameaça. Incluem as seguintes ocorrências: tentativa de homicídio, lesões corporais, ameaça, maus tratos, estupro, atentado violento ao pudor, corrupção de menores, seqüestro, cárcere privado, rixa e rapto.



**Tabela 29 - Crimes violentos contra o patrimônio - 2008**

Tipo de ocorrência	Número de ocorrências	Taxa por 100.000 habitantes
<b>Total</b>	<b>23</b>	<b>87,63</b>
Roubo	16	60,96
Roubo em residência	3	11,43
Extorsão	2	7,62
Extorsão mediante sequestro	1	3,81
Roubo de veículo	1	3,81

Fonte: Polícia Militar/ES.

Elaboração: Instituto Jones dos Santos Neves - IJSN.

Nota: Crimes violentos contra o patrimônio são os crimes praticados por motivações de natureza econômica. As ocorrências incluídas foram: roubo e roubo em coletivo, em estabelecimento comercial, em estabelecimento financeiro, em estabelecimento de ensino, em residência, de veículo, de autocarga, extorsão e extorsão mediante seqüestro.

**Tabela 30 - Crimes contra o patrimônio - 2008**

Tipo de ocorrência	Número de ocorrências	%
<b>Total</b>	<b>238</b>	<b>100,00</b>
Furto em residência	93	39,08
Furto	73	30,67
Furto em estabelecimento comercial	45	18,91
Furto em veículo	11	4,62
Furto de veículo	10	4,20
Furto em estabelecimento de ensino	4	1,68
Furto em estabelecimento financeiro	2	0,84

Fonte: Polícia Militar/ES.

Elaboração: Instituto Jones dos Santos Neves - IJSN.

Nota: Crimes contra o patrimônio: são os crimes praticados por motivações de natureza econômica. As ocorrências incluídas foram: furto e furto em coletivo, em estabelecimento comercial, em estabelecimento financeiro, em estabelecimento de ensino, em residência, de veículo, em veículo e de autocarga.

## Educação

**Tabela 31 - Indicadores educacionais da população de 15 anos e mais de idade, por situação de domicílio - 1991/2000**

Indicadores	1991			2000		
	Urbana	Rural	Total	Urbana	Rural	Total
Taxa de analfabetismo <sup>1</sup>	19,1	32,3	<b>27,1</b>	16,8	22,4	<b>19,3</b>
Taxa de analfabetismo funcional <sup>2</sup>	43,6	64,1	<b>56,1</b>	34,8	46,5	<b>40,1</b>
Média de anos de estudo	4,6	2,5	<b>3,3</b>	5,4	3,6	<b>4,6</b>

Fonte: IBGE. Microdados do Censo Demográfico 1991/2000.

Elaboração: Instituto Jones dos Santos Neves - IJSN.

Notas: (1) Porcentagem de pessoas analfabetas (que não sabem ler e escrever) de um grupo etário em relação ao total de pessoas do mesmo grupo.

(2) Porcentagem de pessoas de um determinado grupo etário que tem uma escolaridade de até 3 anos de estudo em relação ao total de pessoas do mesmo grupo etário.

**Tabela 32 - Docentes e matrícula inicial por modalidade de ensino, segundo dependência administrativa - 2008**

Dependência administrativa	Ensino fundamental				Ensino médio				Total <sup>1</sup>			
	Docentes		Matrícula inicial		Docentes		Matrícula inicial		Docentes		Matrícula inicial	
	Nº	%	Nº	%	Nº	%	Nº	%	Nº	%	Nº	%
<b>Total</b>	<b>341</b>	<b>100,00</b>	<b>5.048</b>	<b>100,00</b>	<b>135</b>	<b>100,00</b>	<b>1.100</b>	<b>100,00</b>	<b>476</b>	<b>100,00</b>	<b>6.148</b>	<b>100,00</b>
Federal	-	-	-	-	-	-	-	-	-	-	-	-
Estadual	67	19,65	1.045	20,70	76	56,30	968	88,00	143	30,04	2.013	32,74
Municipal	195	57,18	3.643	72,17	-	-	-	-	195	40,97	3.643	59,26
Particular	79	23,17	360	7,13	59	43,70	132	12,00	138	28,99	492	8,00

Fonte: MEC/INEP.

Elaboração: Instituto Jones dos Santos Neves - IJSN.

Nota: (1) Refere-se a ensino médio e ensino fundamental.

**Tabela 33 - Escolas com equipamentos, por modalidade de ensino - 2006**

Discriminação	Ensino fundamental		Ensino médio		Total	
	Pública	Particular	Pública	Particular	Pública	Particular
Com bibliotecas	8	3	2	3	<b>10</b>	<b>6</b>
Com lab. de informática	3	1	1	1	<b>4</b>	<b>2</b>

Fonte: MEC/INEP.

Elaboração: Instituto Jones dos Santos Neves - IJSN.

**Tabela 34 - Média de alunos por sala de aula, segundo modalidade de ensino - 2006**

Modalidade de ensino	Iúna	Espírito Santo
Ensino fundamental	22,00	24,90
Ensino médio	27,00	33,60

Fonte: MEC/INEP.

Elaboração: Instituto Jones dos Santos Neves - IJSN.

**Tabela 35 - Docentes do ensino fundamental, por formação, segundo rede escolar - 2006**

Rede escolar	Ensino fundamental completo		Ensino médio completo		Ensino superior completo		Total de professores
	Nº	%	Nº	%	Nº	%	
Privada	-	-	19	47,50	21	52,50	<b>40</b>
Pública	-	-	76	34,08	147	65,92	<b>223</b>

Fonte: MEC/INEP.

Elaboração: Instituto Jones dos Santos Neves - IJSN.

Nota: Considera-se qualificado para o ensino fundamental o professor com nível superior.

O mesmo docente pode atuar em mais de um nível/modalidade de ensino e em mais de um estabelecimento.

**Tabela 36 - Docentes do ensino médio, por formação, segundo rede escolar - 2006**

Rede escolar	Ensino fundamental completo		Ensino médio completo		Ensino superior completo		Total de professores
	Nº	%	Nº	%	Nº	%	
Privada	-	-	5	21,74	18	78,26	<b>23</b>
Pública	-	-	12	24,00	38	76,00	<b>50</b>

Fonte: MEC/INEP.

Elaboração: Instituto Jones dos Santos Neves - IJSN.

Nota: Considera-se qualificado para o ensino fundamental o professor com nível superior.

O mesmo docente pode atuar em mais de um nível/modalidade de ensino e em mais de um estabelecimento.

**Tabela 37 - Rendimento escolar no ensino fundamental, segundo rede escolar - 2008**

Rede escolar	Aprovado		Reprovado		Abandono		Transferidos		Matrícula
	Nº	%	Nº	%	Nº	%	Nº	%	
<b>Total</b>	<b>3.568</b>	<b>70,68</b>	<b>953</b>	<b>18,88</b>	<b>327</b>	<b>6,48</b>	<b>200</b>	<b>3,96</b>	<b>5.048</b>
Pública	3.232	68,95	941	20,07	325	6,93	190	4,05	4.688
Privada	336	93,33	12	3,33	2	0,56	10	2,78	360

Fonte: Secretaria de Estado da Educação.

Elaboração: Instituto Jones dos Santos Neves - IJSN.

**Tabela 38 - Rendimento escolar no ensino médio, segundo rede escolar - 2008**

Rede escolar	Aprovado		Reprovado		Abandono		Transferidos		Matrícula
	Nº	%	Nº	%	Nº	%	Nº	%	
<b>Total</b>	<b>768</b>	<b>69,82</b>	<b>67</b>	<b>6,09</b>	<b>219</b>	<b>19,91</b>	<b>46</b>	<b>4,18</b>	<b>1.100</b>
Pública	653	67,46	61	6,30	216	22,31	38	3,93	968
Privada	115	87,12	6	4,55	3	2,27	8	6,06	132

Fonte: Secretaria de Estado da Educação.

Elaboração: Instituto Jones dos Santos Neves - IJSN.

## Assistência e desenvolvimento social

**Tabela 39 - Equipamentos e benefícios sociais - 2009**

Discriminação	Iúna	Espírito Santo
Centro de Referência e Assistência Social	1	85
Agência do Trabalhador	-	13
Unidade Nosso Crédito	1	77
Número de famílias atendidas pelo Bolsa Família	2.862	180.418
Número de famílias cadastradas no CADÚNICO <sup>1</sup>	3.767	308.742

Fonte: SETADES/MDS.

Elaboração: Instituto Jones dos Santos Neves - IJSN.

Nota: (1) CADÚNICO significa cadastro único para os programas sociais do governo federal.

**Tabela 40 - Índices de desenvolvimento**

Índices	Valor	Posição no ranking estadual
Índice de Desenvolvimento Humano Municipal (IDHM) - 2000	0,729	37º
Índice de Desenvolvimento Social (IDS) - 2000	0,6127	63º
Índice Firjan de Desenvolvimento Municipal (IFDM) - 2005	0,6206	59º
Índice de Carência em Saneamento Básico Rural (ICSB) - 2000	0,466	19º
Índice de Carência em Saneamento Básico Urbano (ICSB) - 2000	0,942	4º
Índice de Desenvolvimento Urbano (IDU) - 2009	0,433	30º
Índice de Desenvolvimento Infantil (IDI) - 2004	0,605	66º

Fonte: PNUD/IPEA/FGV.

IJSN.

FIRJAN.

Unicef.

Elaboração: Instituto Jones dos Santos Neves - IJSN.



Construção da Secretaria Municipal de Cultura

## INFRA-ESTRUTURA

## Saneamento

Tabela 41 - Abastecimento de água - 2008

Discriminação	Total	Total/habitante
Registro de ligações de água	4.202	0,16
Registro de economias de água	5.069	0,19
Volume consumido (m³)	699.973	26,67
Volume produzido (m³)	1.095.876	41,75

Fonte: CESAN.

Elaboração: Instituto Jones dos Santos Neves - IJSN.

## Energia elétrica

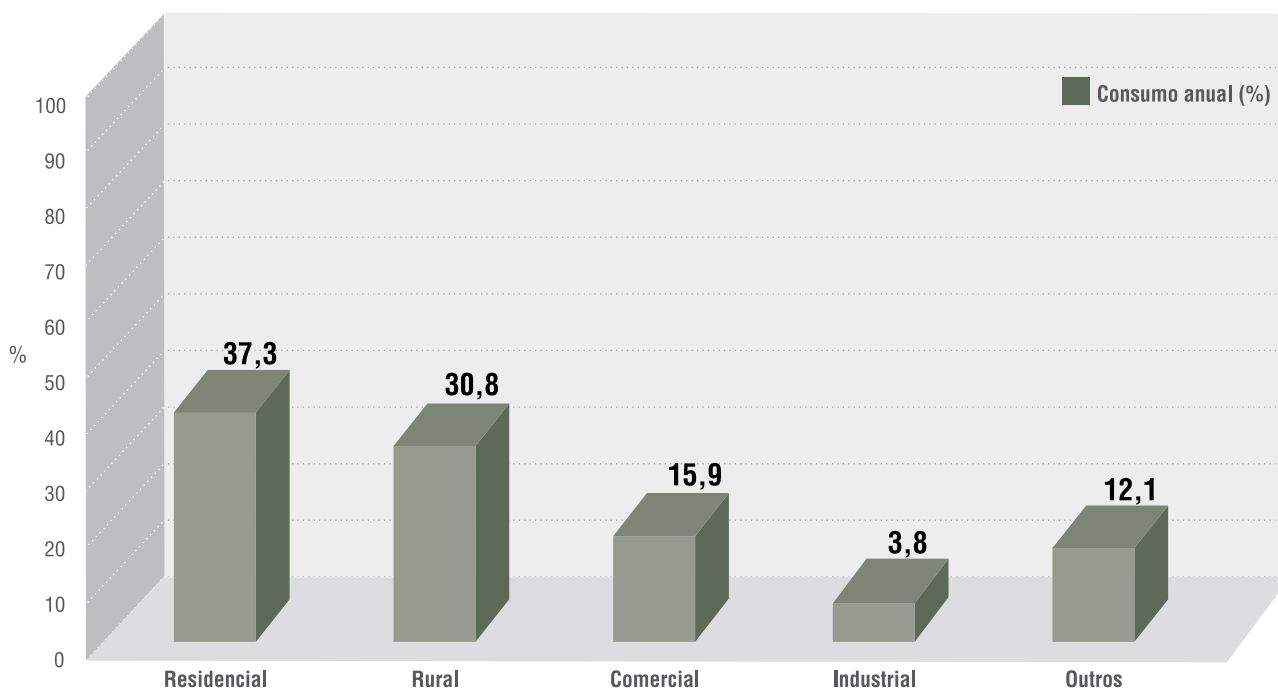
Tabela 42 - Consumo e consumidores de energia elétrica, segundo classes de consumo - 2008

Classes de consumo	Consumo anual (KWh)	%	Número de consumidores	%
<b>Total</b>	<b>18.341.673</b>	<b>100,00</b>	<b>8.895</b>	<b>100,00</b>
Residencial	6.842.976	37,32	5.355	60,20
Rural	5.657.002	30,84	2.725	30,63
Comercial	2.916.801	15,90	641	7,21
Industrial	697.510	3,80	64	0,72
Outros	2.227.384	12,14	110	1,24

Fonte: Escelsa.

Elaboração: Instituto Jones dos Santos Neves - IJSN.

Figura 7 - Consumo anual de energia elétrica, segundo classes de consumo - 2008



Fonte: Escelsa.

Elaboração: Instituto Jones dos Santos Neves - IJSN.



Água Santa

## ECONOMIA E FINANÇAS

## Agropecuária

Tabela 43 - Valor da produção agrícola em moeda corrente - 2000/2007

Atividade	2000		2007	
	Mil Reais	%	Mil Reais	%
<b>Total</b>	<b>65.646</b>	<b>100,00</b>	<b>45.062</b>	<b>100,00</b>
Lavoura permanente	63.327	96,47	42.030	93,27
Lavoura temporária	2.013	3,07	2.396	5,32
Extração vegetal	8	0,01	4	0,01
Silvicultura	298	0,45	632	1,40

Fonte: IBGE/PAM/PEVS.

Elaboração: Instituto Jones dos Santos Neves - IJSN.

Tabela 44 - Área colhida da lavoura - 2000/2007

Tipo de lavoura	2000	2007
	ha	ha
<b>Total</b>	<b>23.127</b>	<b>19.105</b>
Lavoura permanente	20.103	16.089
Lavoura temporária	3.024	3.016

Fonte: IBGE/PAM.

Elaboração: Instituto Jones dos Santos Neves - IJSN.



Pecuária

**Tabela 45 - Agricultura e produção florestal - 2007**

Produto	Produção		Produtividade <sup>1</sup>
	Unidade	Quantidade	
<b>Lavoura permanente</b>			
Banana	Tonelada	420	15,00
Café (em grão)	Tonelada	13.606	0,85
Laranja	Tonelada	310	10,00
Manga	Tonelada	126	21,00
Tangerina	Tonelada	252	18,00
<b>Lavoura temporária</b>			
Arroz (em casca)	Tonelada	30	3,00
Cana-de-açúcar	Tonelada	900	30,00
Feijão (em grão)	Tonelada	684	0,72
Mandioca	Tonelada	263	10,52
Milho (em grão)	Tonelada	6.000	3,00
Tomate	Tonelada	54	54,00
<b>Silvicultura</b>			
Carvão vegetal	Tonelada	120	...
Lenha	Metro cúbico	1.100	...
Madeira em tora para outras finalidades	Metro cúbico	3.620	...
Madeira em tora para papel e celulose	Metro cúbico	1.580	...
<b>Extração vegetal</b>			
Lenha	Metro cúbico	50	...
Madeira em tora	Metro cúbico	12	...

Fonte: IBGE/PEVS/PAM.

Elaboração: Instituto Jones dos Santos Neves - IJSN.

Nota: (1) Quantidade por ha de área colhida.



Tabela 46 - Pecuária - 2007

Discriminação	Unidade	Quantidade
<b>Rebanho</b>		
Asinino	Cabeças	3
Bovino	Cabeças	9.400
Caprino	Cabeças	300
Codornas	Cabeças	140
Coelhos	Cabeças	70
Eqüino	Cabeças	500
Galinhas	Cabeças	5.520
Galos, frangas, frangos e pintos	Cabeças	12.380
Muar	Cabeças	140
Ovino	Cabeças	350
Suíno	Cabeças	2.852
<b>Vacas ordenhadas</b>		
Vacas ordenhadas	Cabeças	2.162
<b>Produtos de origem animal</b>		
Leite	Mil litros	3.439
Mel de abelha	Quilograma	1.200
Ovos de codorna	Mil dúzias	2
Ovos de galinha	Mil dúzias	42

Fonte: IBGE/PPM.

Elaboração: Instituto Jones dos Santos Neves - IJSN.

## Estrutura empresarial

Tabela 47 - Estrutura empresarial - 2006

Empresas	Número de unidades locais	Pessoal ocupado total	Pessoal ocupado assalariado	Salários anuais (R\$ Mil)
<b>Total</b>	<b>952</b>	<b>2.834</b>	<b>1.959</b>	<b>18.084</b>
Agricultura, pecuária, silvicultura e exploração florestal	6	29	22	44
Indústrias extrativas	8	28	18	180
Indústrias de transformação	67	172	84	522
Produção e distribuição de eletricidade, gás e água	3	10	10	319
Construção	14	24	3	63
Comércio; reparação de veículos automotores, objetos pessoais e domésticos	563	1.158	623	3.999
Alojamento e alimentação	39	77	40	203
Transporte, armazenagem e comunicações	39	138	91	1.325
Intermediação financeira, seguros, previdência complementar e serviços relacionados	14	31	28	1.062
Atividades imobiliárias, aluguéis e serviços prestados às empresas	36	82	42	284
Administração pública, defesa e seguridade social	2	...	...	...
Educação	16	79	58	449
Saúde e serviços sociais	23	59	26	266
Outros serviços coletivos, sociais e pessoais	122	96	63	369

Fonte: IBGE. Cadastro Central de Empresas 2006.

Elaboração: Instituto Jones dos Santos Neves - IJSN.

Nota: Os dados com menos de 3 (três) informantes estão desidentificados com o caracter "...".

## Frota de veículos

Tabela 48 - Frota de veículos, por tipo e com placa - 2001 e 2008

Tipo de veículo	2001					2008				
	Lúna		Espírito Santo		Participação da frota de Lúna em relação à frota do ES (%)	Lúna		Espírito Santo		Participação da frota de Lúna em relação à frota do ES (%)
	Nº	%	Nº	%		Nº	%	Nº	%	
<b>Total</b>	<b>3.582</b>	<b>100,00</b>	<b>548.985</b>	<b>100,00</b>	<b>0,65</b>	<b>7.326</b>	<b>100,00</b>	<b>1.052.155</b>	<b>100,00</b>	<b>0,70</b>
Automóvel	1.720	48,02	322.093	58,67	0,53	2.974	40,60	554.701	52,72	0,54
Bonde	-	-	38	0,01	-	-	-	27	0,00	-
Caminhão	211	5,89	35.324	6,43	0,60	320	4,37	50.153	4,77	0,64
Caminhão trator	5	0,14	5.034	0,92	0,10	10	0,14	11.390	1,08	0,09
Caminhonete	77	2,15	10.259	1,87	0,75	704	9,61	79.169	7,52	0,89
Camioneta	416	11,61	51.845	9,44	0,80	100	1,37	27.902	2,65	0,36
Chassis plataforma	1	0,03	216	0,04	0,46	1	0,01	112	0,01	0,89
Ciclomotor	2	0,06	419	0,08	0,48	1	0,01	676	0,06	0,15
Micro-ônibus	6	0,17	1.945	0,35	0,31	17	0,23	4.324	0,41	0,39
Motocicleta	1.011	28,22	88.571	16,13	1,14	2.824	38,55	232.047	22,05	1,22
Motoneta	63	1,76	10.516	1,92	0,60	263	3,59	46.816	4,45	0,56
Ônibus	42	1,17	8.156	1,49	0,51	60	0,82	11.395	1,08	0,53
Quadriciclo	-	-	2	0,00	-	-	-	2	0,00	-
Reboque	19	0,53	7.502	1,37	0,25	30	0,41	13.018	1,24	0,23
Semirreboque	9	0,25	6.659	1,21	0,14	11	0,15	15.126	1,44	0,07
Side-car	-	-	9	0,00	-	-	-	132	0,01	-
Outros	-	-	94	0,02	-	-	-	62	0,01	-
Trator de esteira	-	-	-	-	-	-	-	8	0,00	-
Trator de rodas	-	-	213	0,04	-	2	0,03	824	0,08	0,24
Triciclo	-	-	43	0,01	-	-	-	97	0,01	-
Utilitário	-	-	47	0,01	-	9	0,12	4.174	0,40	0,22

Fonte: Departamento Nacional de Trânsito - DENATRAN - 2001 e 2008.

Elaboração: Instituto Jones dos Santos Neves - IJSN.

## Mercado de trabalho e renda

Tabela 49 - Indicadores do mercado de trabalho - 2000

Indicadores	Total
População em idade ativa (10 anos e mais)	20.938
Aposentados	2.261
População economicamente ativa	13.563
População ocupada	13.107
População desocupada <sup>1</sup>	457
Taxa de atividade <sup>2</sup>	64,78
Taxa de desocupação <sup>3</sup>	3,37

Fonte: IBGE. Microdados do Censo Demográfico 2000.

Elaboração: Instituto Jones dos Santos Neves - IJSN.

Notas: (1) Pessoas sem trabalho, mas que haviam tomado alguma providência para conseguir trabalho na semana de referência.

(2) Percentagem das pessoas economicamente ativas em relação às pessoas em idade ativa.

(3) Percentagem das pessoas desocupadas em relação às pessoas economicamente ativas.

**Tabela 50 - Distribuição setorial da população ocupada - 2000**

Atividades agrupadas	%
<b>Total</b>	<b>100,00</b>
Atividades agropecuárias	61,51
Atividades industriais	8,50
Comércio e reparação	8,72
Atividades de prestação de serviço	21,12
Atividades mal especificadas	0,15

Fonte: IBGE. Microdados do Censo Demográfico 2000.

Elaboração: Instituto Jones dos Santos Neves - IJSN.

**Tabela 51 - População ocupada, segundo faixa de rendimento de todos os trabalhos - 2000**

Faixa de renda mensal em Salário Mínimo	Total da população ocupada	%
<b>Total</b>	<b>13.107</b>	<b>100,00</b>
Sem rendimentos	2.180	16,64
Até 1/2 SM	509	3,89
Mais de 1/2 a 1 SM	2.840	21,67
Mais de 1 a 2 SM	4.436	33,84
Mais de 2 a 3 SM	1.110	8,47
Mais de 3 a 5 SM	1.082	8,26
Mais de 5 a 10 SM	511	3,90
Mais de 10 a 20 SM	214	1,63
Mais de 20 a 30 SM	118	0,90
Mais de 30 SM	105	0,80

Fonte: IBGE. Microdados do Censo Demográfico 2000.

Elaboração: Instituto Jones dos Santos Neves - IJSN.

**Tabela 52 - Famílias, segundo faixa de rendimento mensal familiar per capita - 2000**

Faixas de renda mensal familiar per capita em Salários Mínimos	Número de famílias	%
<b>Total</b>	<b>7.221</b>	<b>100,00</b>
Sem rendimentos	76	1,05
Até 1/2 SM	1.527	21,14
Mais de 1/2 a 1 SM	2.464	34,12
Mais de 1 a 2 SM	1.906	26,40
Mais de 2 a 3 SM	587	8,13
Mais de 3 a 5 SM	314	4,34
Mais de 5 a 10 SM	216	3,00
Mais de 10 a 20 SM	82	1,13
Mais de 20 SM	49	0,69

Fonte: IBGE. Microdados do Censo Demográfico 2000.

Elaboração: Instituto Jones dos Santos Neves - IJSN.

## Mercado de trabalho formal

Tabela 53 - Emprego formal, segundo atividade - 2007

Atividade (Seção CNAE 2.0)	Vínculos	%
<b>Total</b>	<b>2.519</b>	<b>100,00</b>
Agricultura, pecuária, produção florestal, pesca e aquicultura	207	8,22
Indústrias extrativas	16	0,64
Indústrias de transformação	125	4,96
Eletricidade e gás	5	0,20
Água, esgoto, atividades de gestão de resíduos e descontaminação	4	0,16
Construção	23	0,91
Comércio; reparação de veículos automotores e motocicletas	697	27,67
Transporte, armazenagem e correio	124	4,92
Alojamento e alimentação	48	1,91
Informação e comunicação	11	0,44
Atividades financeiras, de seguros e serviços relacionados	31	1,23
Atividades imobiliárias	3	0,12
Atividades profissionais, científicas e técnicas	16	0,64
Atividades administrativas e serviços complementares	24	0,95
Administração pública, defesa e seguridade social	982	38,96
Educação	49	1,95
Saúde humana e serviços sociais	80	3,18
Artes, cultura, esporte e recreação	3	0,12
Outras atividades de serviços	71	2,82

Fonte: MTE/RAIS.

Elaboração: Instituto Jones dos Santos Neves - IJSN.



Armazém de café

**Tabela 54 - Rendimento médio mensal do emprego formal, segundo atividade - 2007**

Em R\$

Atividade (Seção CNAE 2.0)	Rendimento médio mensal
<b>Total</b>	<b>701,65</b>
Agricultura, pecuária, produção florestal, pesca e aquicultura	524,41
Indústrias extrativas	686,56
Indústrias de transformação	475,07
Eletricidade e gás	3.001,50
Água, esgoto, atividades de gestão de resíduos e descontaminação	3.164,72
Construção	493,03
Comércio; reparação de veículos automotores e motocicletas	516,59
Transporte, armazenagem e correio	639,16
Alojamento e alimentação	472,78
Informação e comunicação	457,79
Atividades financeiras, de seguros e serviços relacionados	2.719,38
Atividades imobiliárias	508,70
Atividades profissionais, científicas e técnicas	466,32
Atividades administrativas e serviços complementares	626,39
Administração pública, defesa e seguridade social	870,50
Educação	750,05
Saúde humana e serviços sociais	601,22
Artes, cultura, esporte e recreação	475,74
Outras atividades de serviços	465,36

Fonte: MTE/RAIS.

Elaboração: Instituto Jones dos Santos Neves - IJSN.

**Tabela 55 - Distribuição setorial da massa salarial - 2007**

Atividade (Seção CNAE 2.0)	%
<b>Total</b>	<b>100,00</b>
Agricultura, pecuária, produção florestal, pesca e aquicultura	6,14
Indústrias extrativas	0,62
Indústrias de transformação	3,36
Eletricidade e gás	0,85
Água, esgoto, atividades de gestão de resíduos e descontaminação	0,72
Construção	0,64
Comércio; reparação de veículos automotores e motocicletas	20,37
Transporte, armazenagem e correio	4,48
Alojamento e alimentação	1,28
Informação e comunicação	0,28
Atividades financeiras, de seguros e serviços relacionados	4,77
Atividades imobiliárias	0,09
Atividades profissionais, científicas e técnicas	0,42
Atividades administrativas e serviços complementares	0,85
Administração pública, defesa e seguridade social	48,38
Educação	2,08
Saúde humana e serviços sociais	2,72
Artes, cultura, esporte e recreação	0,08
Outras atividades de serviços	1,87

Fonte: MTE/RAIS.

Elaboração: Instituto Jones dos Santos Neves - IJSN.



Secretaria de Educação, Esporte, Cultura e Turismo

Tabela 56 - Indicadores trimestrais do emprego formal - 2008/2009

Período	2008		2009	
	Emprego gerado <sup>1</sup>	Taxa de crescimento no período <sup>2</sup> em %	Emprego gerado <sup>1</sup>	Taxa de crescimento no período <sup>2</sup> em %
1º trimestre	15	1,01	-13	-0,75
2º trimestre	214	14,19	335	19,56
3º trimestre	184	10,67	...	...
4º trimestre	-333	-17,33	...	...
<b>Acumulado no ano</b>	<b>80</b>	<b>5,38</b>	<b>322</b>	<b>18,67</b>

Fonte: MTE/CAGED.

Elaboração: Instituto Jones dos Santos Neves - IJSN.

Notas: (1) Saldo entre admissões e desligamentos.

(2) Variação percentual do emprego em relação ao estoque do início do período.

Os dados registrados pelo CAGED referem-se somente ao universo de empregados celetistas.

## Produto Interno Bruto

Tabela 57 - Produto Interno Bruto - 2007

Discriminação	Iúna	Espírito Santo
PIB total a preços de mercado (R\$ Mil)	182.587	60.339.817
PIB per capita (R\$1,00)	7.151	18.003
<b>VA por setor (%)</b>		
Primário	30,6	9,3
Secundário	8,5	34,5
Terciário	60,9	56,3

Fonte: IBGE/Instituto Jones dos Santos Neves - IJSN.

Elaboração: Instituto Jones dos Santos Neves - IJSN.

## Finanças municipais

Tabela 58 - Receita Municipal - 2008

Discriminação	Valor corrente (em Mil Reais)
<b>Receitas orçamentárias</b>	<b>35.139,33</b>
<b>Receitas correntes</b>	<b>38.136,05</b>
<b>Receita tributária</b>	<b>1.456,96</b>
IPTU	99,25
ISS	447,62
ITBI	156,99
IRRF	318,99
Taxas	294,28
Outros	139,83
<b>Receitas de transferências correntes</b>	<b>36.000,59</b>
FPM	10.627,20
Royalties + Participações Especiais + FEP <sup>1</sup>	800,01
Cota ICMS	9.088,41
Cota IPVA	494,47
FRDR <sup>2</sup>	712,77
Demais Receitas de Transferências Correntes	14.277,73
<b>Outras receitas correntes<sup>3</sup></b>	<b>678,50</b>
<b>Receitas de capital</b>	<b>667,54</b>
<b>Deduções da receita corrente</b>	<b>3.664,25</b>

Fonte: STN.

Elaboração: Instituto Jones dos Santos Neves - IJSN.

Notas: (1) Fundo Especial de Petróleo.

(2) Fundo para Redução das Desigualdades Regionais.

O governo estadual repassa aos municípios, mensalmente, por meio de decreto anual que fixa percentuais, 30% das suas receitas de royalties de petróleo.

(3) Além de multas e juros da dívida ativa, esta conta engloba outras receitas correntes não descritas na tabela.

**Tabela 59 - Despesa Municipal - 2008**

Discriminação	Valor corrente (em Mil Reais)
<b>Despesa total</b>	<b>35.103,17</b>
<b>Despesas correntes</b>	<b>30.654,60</b>
Pessoal e encargos	18.226,00
Juros e encargos da dívida	87,01
<b>Outras despesas correntes</b>	<b>12.341,59</b>
Aposentadorias, Reformas e Pensões	-
Serviços de terceiros (PF e PJ)	6.891,58
Material de consumo	4.010,49
Outros	1.439,51
<b>Despesas de capital</b>	<b>4.448,58</b>
<b>Investimentos</b>	<b>3.625,11</b>
Obras e instalações	2.973,55
Equipamentos e mat. Permanente	482,85
Aquisição de imóveis	-
Outros	168,71
<b>Amortização da Dívida</b>	<b>823,46</b>
<b>Demais despesas de capital</b>	<b>-</b>

Fonte: STN.

Elaboração: Instituto Jones dos Santos Neves - IJSN.

**Tabela 60 - Indicadores Fiscais e de Gestão - 2008**

Discriminação	%
<b>Capacidade Fiscal<sup>1</sup></b>	<b>100,00</b>
Receitas de Transferências Correntes/Capacidade Fiscal	93,81
Receitas Tributárias/Capacidade Fiscal	4,23
Receitas Correntes Diversas/Capacidade Fiscal	1,97
Despesa com Legislativo/Capacidade Fiscal	3,69
Despesa com Educação/Capacidade Fiscal	40,25
Despesa com Saúde/Capacidade Fiscal	17,65
Capacidade de Investimento/Capacidade Fiscal	8,68
Royalties + Participações Especiais/Capacidade Fiscal	2,32

Fonte: STN.

Elaboração: Instituto Jones dos Santos Neves - IJSN.

Nota: (1) Corresponde às receitas correntes municipais, devidamente deduzidas dos efeitos do FUNDEB.

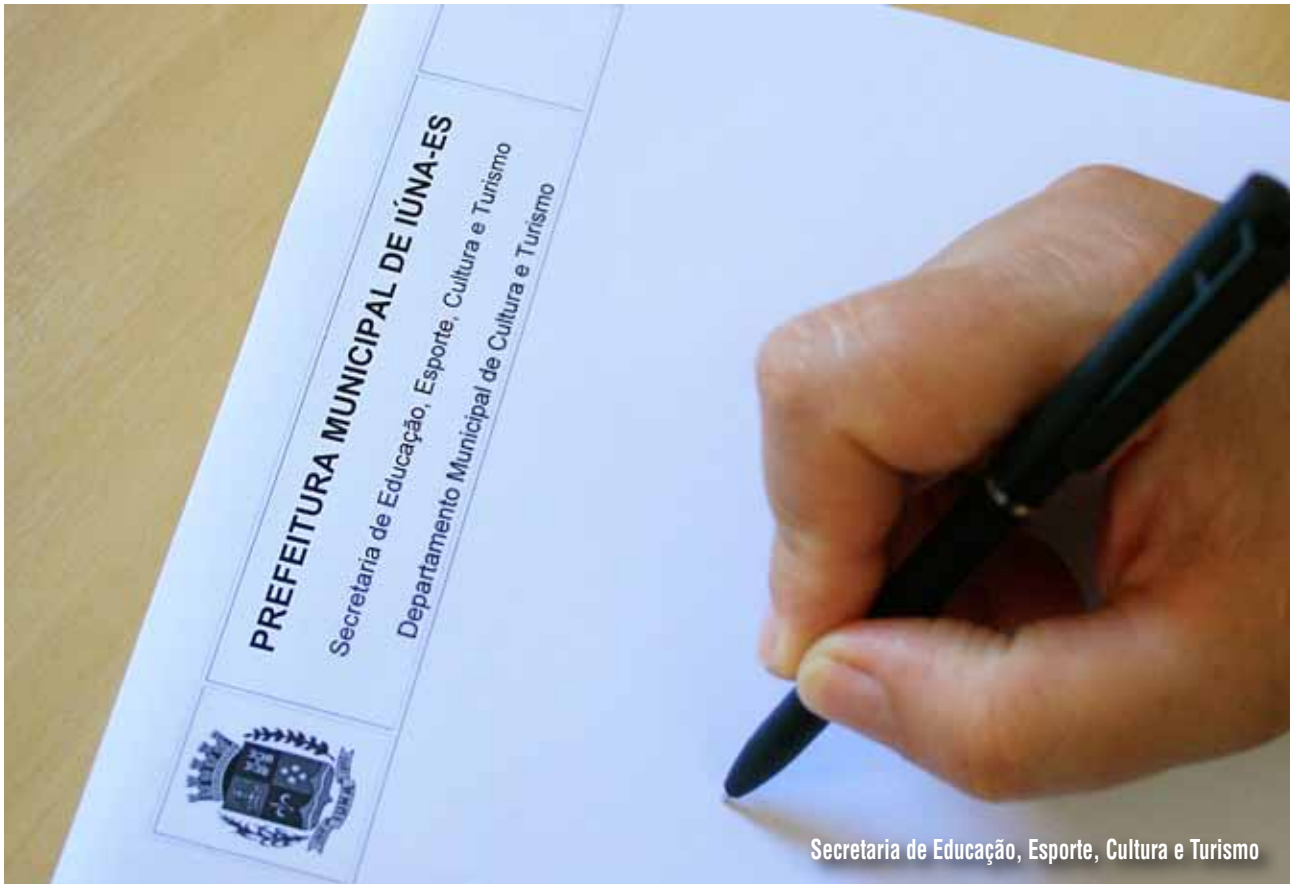
**Tabela 61 - Arrecadação de Impostos Estaduais - 2008**

Discriminação	Valor corrente (em R\$ Mil)
<b>Total</b>	<b>3.167,73</b>
ICMS	2.113,63
IPVA	990,21
ITCD	63,89

Fonte: SEFAZ-ES.

Elaboração: Instituto Jones dos Santos Neves - IJSN.





Secretaria de Educação, Esporte, Cultura e Turismo

**Tabela 62 - Indicadores de Responsabilidade Fiscal**

Discriminação	2008
<b>Receita Corrente Líquida (RCL) (R\$ Mil)</b>	<b>34.198,71</b>
Superávit ou Déficit <sup>1</sup> (R\$ Mil)	36,16
Pessoal/RCL (%)	50,78
Dívida Consolidada Líquida/RCL (%)	5,53
Resultado Primário/RCL (%)	2,25

Fonte: STN.

Elaboração: Instituto Jones dos Santos Neves - IJSN.

Nota: (1) Corresponde à diferença entre as receitas e despesas orçamentárias.

**Tabela 63 - Royalties recebidos pelo município - 2000/2004/2008**

Discriminação	2000	2004	2008
Valor em R\$ 1,00 (a preços correntes)	473,49	36.777,12	719.530,49
% sobre total recebido pelos municípios do ES	0,005	0,060	0,278

Fonte: ANP/SPG.

Elaboração: Instituto Jones dos Santos Neves - IJSN.



Prefeitura Municipal de Lúna

## POLÍTICA

**Tabela 64 - Prefeitura**

Endereço	Contato
Rua Desembargador Epaminondas Amaral, nº 58, Centro, Iúna - ES, cep.: 29.390-000	Tel.: (0xx28) 3545-1322

Fonte: Prefeitura Municipal de Iúna.

**Tabela 65 - Prefeito - 2008-2012**

Nome	Partido
José Ramos Furtado	DEM

Fonte: Prefeitura Municipal de Iúna.

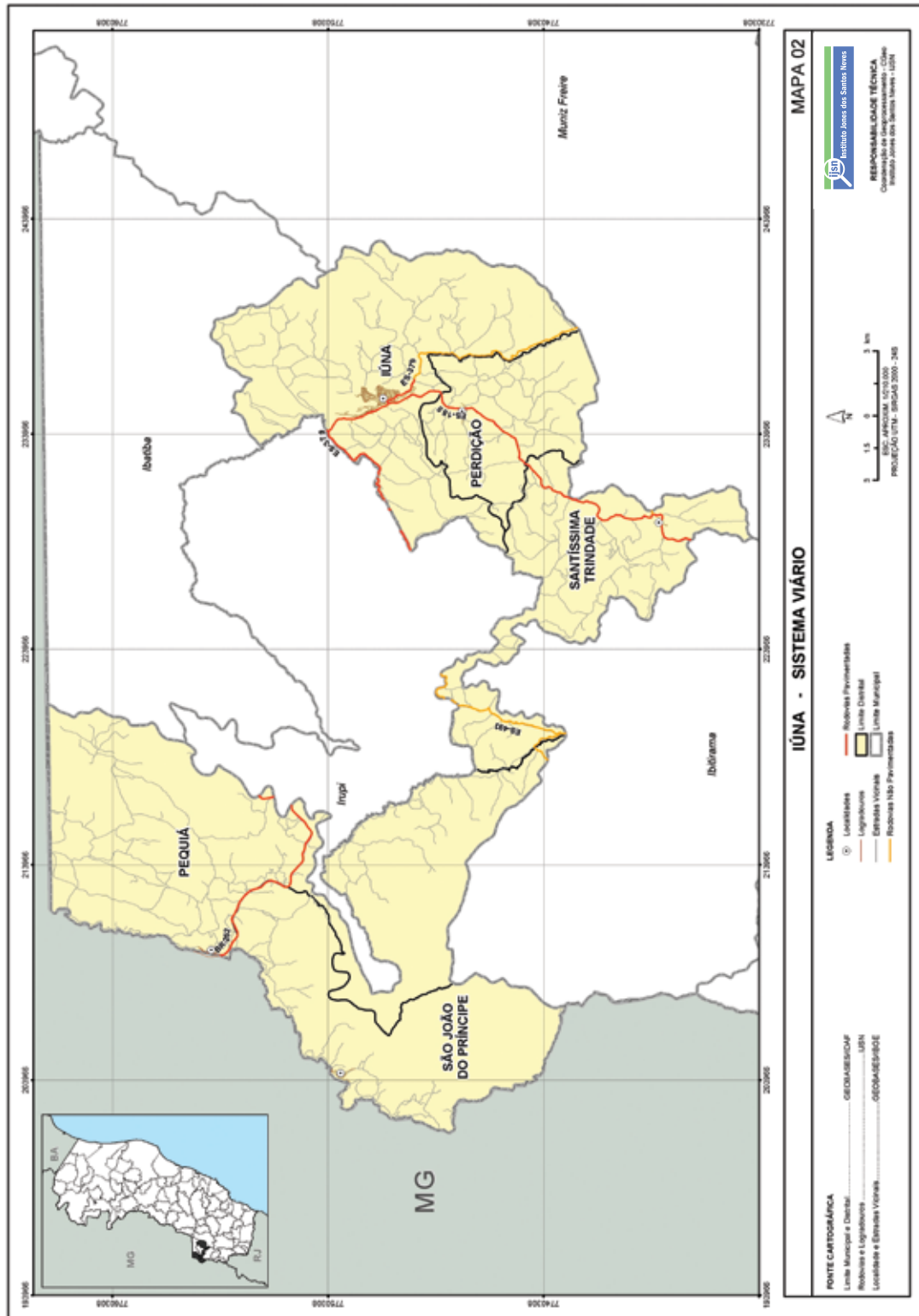
**Tabela 66 - Vereadores eleitos - 2008-2012**

Nome	Partido
Adriano Salviete da Silva	PMDB
Edson Marcio de Almeida	PSB
Joaquim Hubner Vieira	PT do B
Jonathan Bonfante Moreira	PTB
Jonildo de Castro Muzi	PR
Leotemiro Argemiro de Souza	PDT
Maria da Penha Barros Pereira	PDT
Volmir Hote da Silva	DEM
Waldrem Marcelo Oliveira	PSC

Fonte: Câmara Municipal de Iúna.

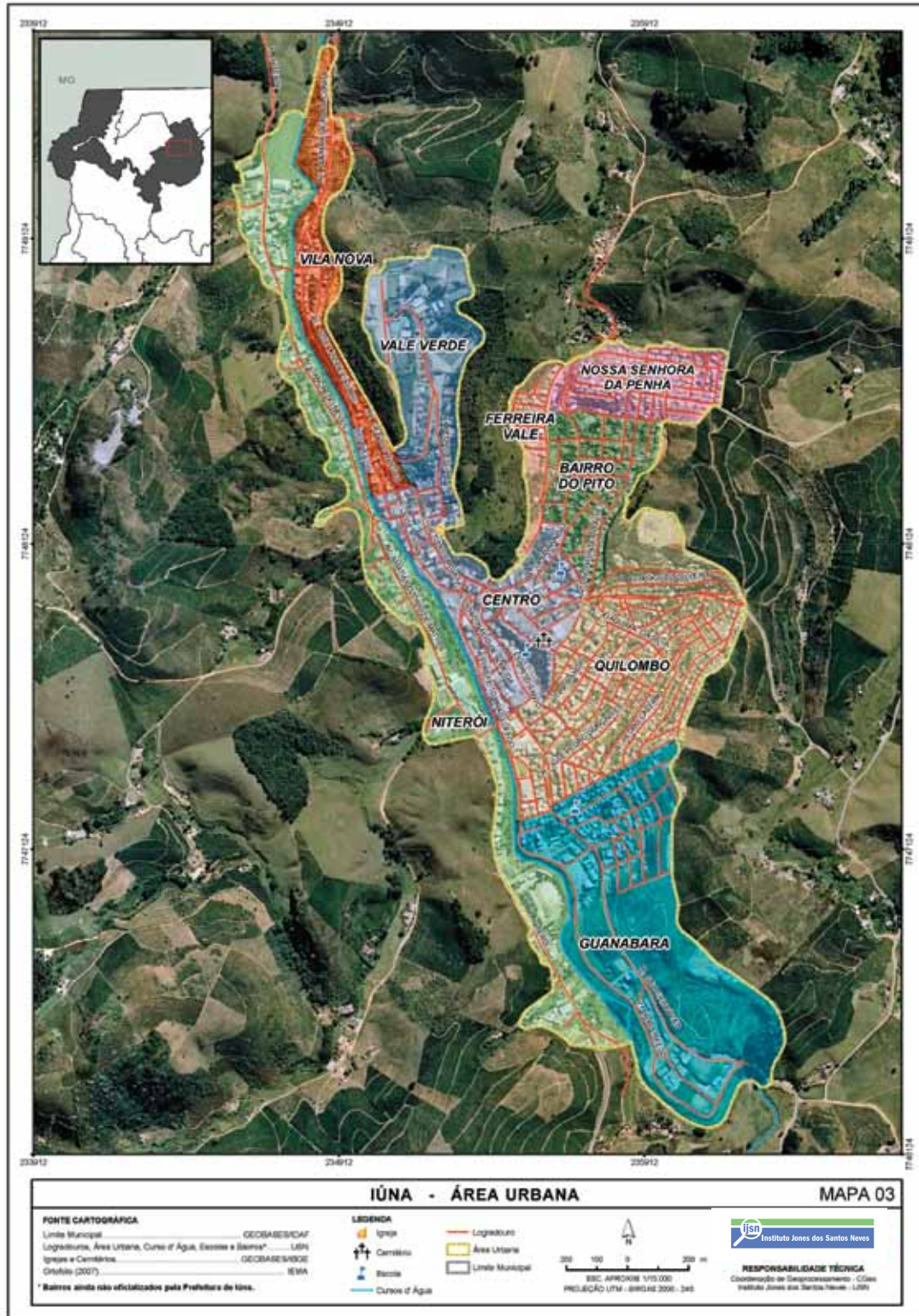


Mapa 2 - Sistema viário

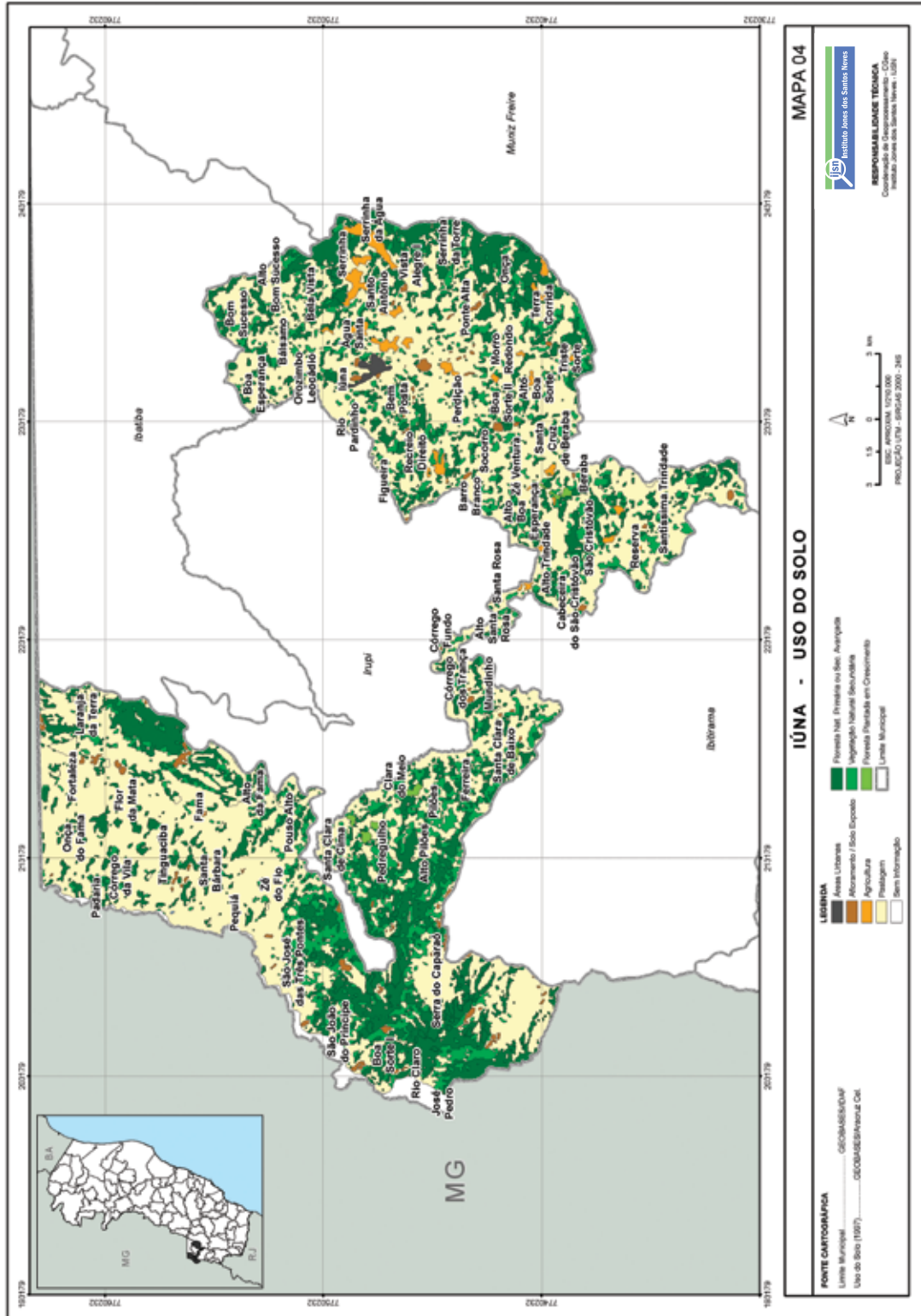


# ANEXOS - MAPAS

Mapa 3 - Área Urbana

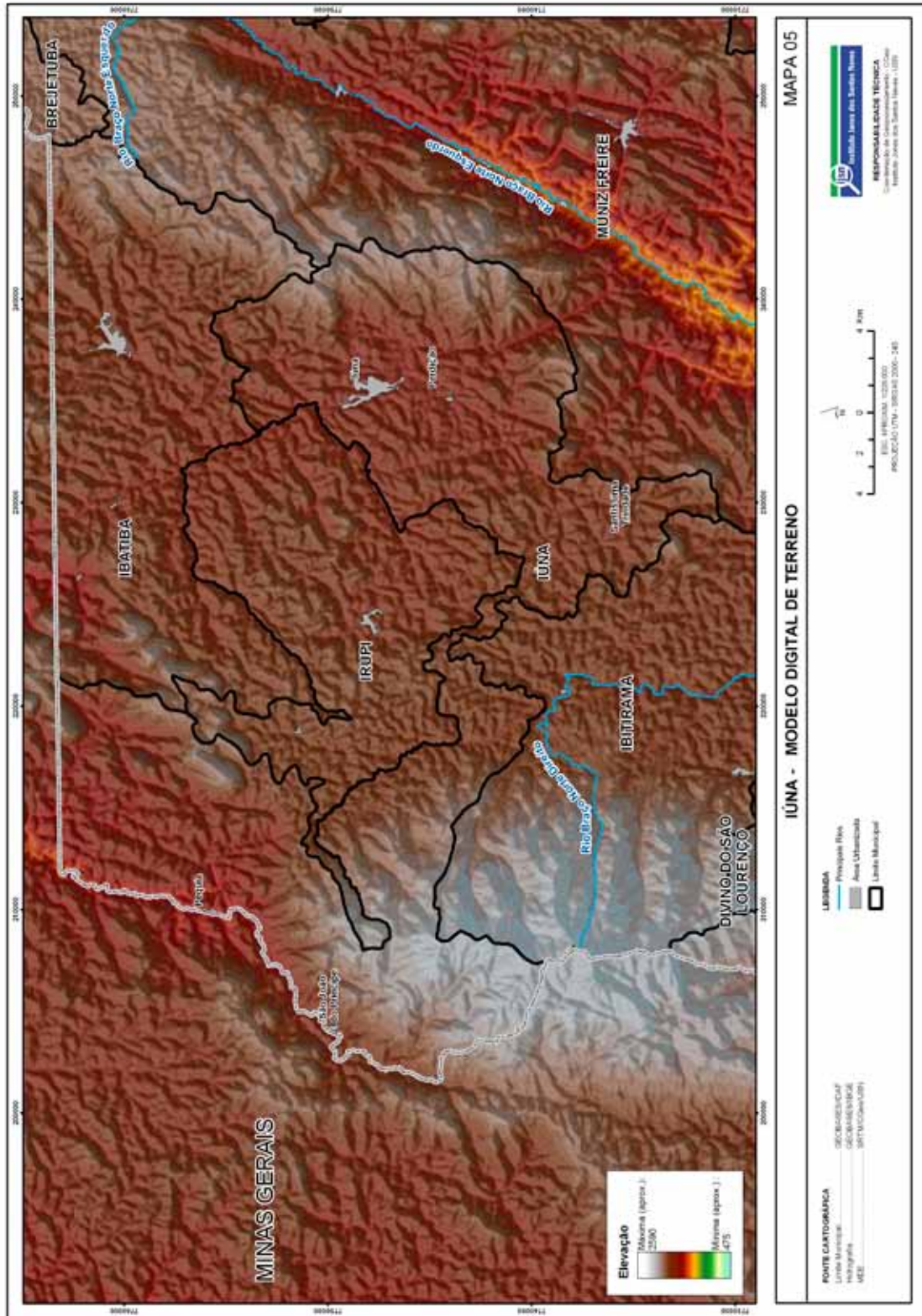


Mapa 4 - Uso do Solo



# ANEXOS - MAPAS

Mapa 5 - Modelo Digital de Terreno





Mapa 6 - Microrregião Caparaó



**FOTOS**

Fabianne Azevedo

**SUPERVISÃO DO PROJETO**

Ampla

**DIAGRAMAÇÃO**

Zota Estúdio de Ilustrações

Allan Ost • Roges Morais





*GOVERNO DO ESTADO DO ESPÍRITO SANTO*  
*Secretaria de Desenvolvimento*  
*Secretaria de Economia e Planejamento*