



IJSN - Instituto Jones dos Santos Neves

2009

## PERFIL MUNICIPAL

**CAPARAÓ | GUAÇUÍ**

MICRORREGIÃO ADMINISTRATIVA 12



GOVERNO DO ESTADO DO ESPÍRITO SANTO  
SECRETARIA DE ESTADO DE ECONOMIA E PLANEJAMENTO - SEP  
INSTITUTO JONES DOS SANTOS NEVES - IJSN

**Perfil Municipal**  
**GUAÇUÍ**  
**Caparaó**

MICRORREGIÃO ADMINISTRATIVA 12

Vitória, 2009

Instituto Jones dos Santos Neves  
Perfil Municipal – Caparaó - Guaçuí. Microrregião  
Administrativa 12. Vitória, ES, 2009.

60p. il.

ISBN 978-85-62509-46-9

1.Caracterização de Município. 2.Desenvolvimento  
Econômico. 3.Aspectos Demográficos. 4.Aspectos  
Sociais. 5.Infraestrutura. 6.Finanças Municipais.  
7.Espírito Santo (Estado). I.Título. II.Série.

GOVERNO DO ESTADO DO ESPÍRITO SANTO  
Paulo Cesar Hartung Gomes

VICE-GOVERNADOR  
Ricardo de Rezende Ferração

SECRETARIA DE ESTADO DE ECONOMIA E PLANEJAMENTO  
Audifax Charles Pimentel Barcelos

INSTITUTO JONES DOS SANTOS NEVES  
Ana Paula Vitali Janes Vescovi

DIRETORIA ADMINISTRATIVA E FINANCEIRA  
Andréa Figueiredo Nascimento

DIRETORIA DE TECNOLOGIA E INFORMAÇÃO  
Ernani Gaspar Martins Cordeiro dos Santos

DIRETORIA DE ESTUDOS E PESQUISAS  
Rodrigo Borrego Lorena

COORDENAÇÃO DO PROJETO  
Vilma Marcelino de Lima  
Letícia Maria Gonçalves Furtado

EQUIPE TÉCNICA  
Ana Paula Santos Sampaio  
Carla D'Angelo Moulin  
Caroline Jabour de França  
Heloíres Lopes Nogueira  
Inês Brochado Abreu  
Jairo da Silva Rosa  
José Antônio Herédia  
José Geraldo Tedesco da Silva  
Jussara Maria Chiappane  
Leida Werner Sanglard Rocha  
Nelcy Barcelos Sossai  
Roberto Paula de Freitas Campos  
Rodrigo Bettim Bergamaschi  
Roneluze Penha Pizziolo  
Tereza Cristina Borges da Silva

ESTAGIÁRIOS  
Alyne Lages Neto  
Fábio Fabre Nepomoceno  
Mônica Regina da Silva Passos  
Neiva Luzia Espindula  
Regiany Diório da Conceição

REVISÃO DE DIAGRAMAÇÃO  
Maria de Fátima Pessotti de Oliveira



# SUMÁRIO

APRESENTAÇÃO.....	12
CARACTERÍSTICAS GERAIS.....	16
Aspectos históricos .....	17
Posição e extensão.....	17
Características ambientais .....	18
Divisão político-administrativa .....	18
ASPECTOS DEMOGRÁFICOS E SOCIAIS .....	20
Demografia .....	21
Habitação.....	24
Saúde.....	29
Segurança pública .....	32
Educação.....	33
Assistência e desenvolvimento social.....	35



Igreja Matriz de São Miguel

INFRA-ESTRUTURA.....	36
Saneamento .....	37
Energia elétrica .....	37
ECONOMIA E FINANÇAS.....	38
Agropecuária .....	39
Estrutura empresarial.....	41
Frota de veículos .....	42
Mercado de trabalho e renda .....	42
Mercado de trabalho formal.....	44
Produto Interno Bruto .....	47
Finanças municipais .....	47
POLÍTICA.....	50
ANEXO - MAPAS .....	52

## LISTA DE TABELAS

<b>Tabela 1</b> - Ato, data de criação e instalação do município .....	17
<b>Tabela 2</b> - Situação geográfica .....	17
<b>Tabela 3</b> - Informações territoriais.....	17
<b>Tabela 4</b> - Componentes ambientais.....	18
<b>Tabela 5</b> - Recursos hídricos .....	18
<b>Tabela 6</b> - Divisão territorial.....	18
<b>Tabela 7</b> - Regionalização.....	18
<b>Tabela 8</b> - População residente, segundo situação de domicílio e sexo - 2000/2009.....	21
<b>Tabela 9</b> - Taxa geométrica de crescimento anual da população - 1991 a 2000 e 2000 a 2009 .....	21
<b>Tabela 10</b> - População dos distritos por situação de domicílio, segundo sexo - 2000.....	22
<b>Tabela 11</b> - Estrutura etária da população - 2000/2007 .....	22
<b>Tabela 12</b> - Indicadores demográficos- 2000/2007 .....	24
<b>Tabela 13</b> - Estoque de migrantes, segundo origem - 2000 .....	24
<b>Tabela 14</b> - Estoque de migrantes externos, por local de nascimento - 2000 .....	24
<b>Tabela 15</b> - Número de domicílios particulares permanentes e média de moradores por domicílios - 2007.....	24
<b>Tabela 16</b> - Domicílios particulares permanentes, segundo formas de abastecimento de água - 2000 .....	26
<b>Tabela 17</b> - Domicílios particulares permanentes, segundo formas de esgotamento sanitário - 2000 .....	27
<b>Tabela 18</b> - Domicílios particulares permanentes, segundo tipo de destino do lixo - 2000 .....	28
<b>Tabela 19</b> - Déficit habitacional por situação de domicílio e por faixa de renda familiar - 2000 .....	28
<b>Tabela 20</b> - Déficit habitacional relativo - 2000.....	29
<b>Tabela 21</b> - Unidades de saúde ligadas ao Sistema Único de Saúde, por tipo de prestador - Abril/2009.....	29
<b>Tabela 22</b> - Unidades de saúde ligadas ao Sistema Único de Saúde, por tipo de unidade - Abril/2009 .....	29
<b>Tabela 23</b> - Ocupações de nível superior - Abril/2009 .....	30
<b>Tabela 24</b> - Profissionais de saúde de nível médio/técnico - 2008.....	31
<b>Tabela 25</b> - Programa Saúde da Família - Abril/2009.....	31
<b>Tabela 26</b> - Indicadores de saúde - 2000/2008 .....	32
<b>Tabela 27</b> - Homicídios por sexo, segundo faixa etária - 2008 .....	32
<b>Tabela 28</b> - Crimes não-letais contra a pessoa - 2008.....	32
<b>Tabela 29</b> - Crimes violentos contra o patrimônio - 2008.....	33
<b>Tabela 30</b> - Crimes contra o patrimônio - 2008 .....	33
<b>Tabela 31</b> - Indicadores educacionais da população de 15 anos e mais de idade, por situação de domicílio - 1991/2000.....	33
<b>Tabela 32</b> - Docentes e matrícula inicial por modalidade de ensino, segundo dependência administrativa - 2008 ...	34
<b>Tabela 33</b> - Escolas com equipamentos, por modalidade de ensino - 2006 .....	34
<b>Tabela 34</b> - Média de alunos por sala de aula, segundo modalidade de ensino - 2006.....	34
<b>Tabela 35</b> - Docentes do ensino fundamental, por formação, segundo rede escolar - 2006 .....	34
<b>Tabela 36</b> - Docentes do ensino médio, por formação, segundo rede escolar - 2006.....	34
<b>Tabela 37</b> - Rendimento escolar no ensino fundamental, segundo rede escolar - 2008.....	35
<b>Tabela 38</b> - Rendimento escolar no ensino médio, segundo rede escolar - 2008 .....	35
<b>Tabela 39</b> - Equipamentos e benefícios sociais - 2009.....	35
<b>Tabela 40</b> - Índices de desenvolvimento .....	35
<b>Tabela 41</b> - Abastecimento de água - 2008 .....	37



<b>Tabela 42</b> - Consumo e consumidores de energia elétrica, segundo classes de consumo - 2008.....	37
<b>Tabela 43</b> - Valor da produção agrícola em moeda corrente - 2000/2007.....	39
<b>Tabela 44</b> - Área colhida da lavoura - 2000/2007.....	39
<b>Tabela 45</b> - Agricultura e produção florestal - 2007.....	40
<b>Tabela 46</b> - Pecuária - 2007.....	41
<b>Tabela 47</b> - Estrutura empresarial - 2006.....	41
<b>Tabela 48</b> - Frota de veículos, por tipo e com placa - 2001 e 2008.....	42
<b>Tabela 49</b> - Indicadores do mercado de trabalho - 2000.....	42
<b>Tabela 50</b> - Distribuição setorial da população ocupada - 2000.....	43
<b>Tabela 51</b> - População ocupada, segundo faixa de rendimento de todos os trabalhos - 2000.....	43
<b>Tabela 52</b> - Famílias, segundo faixa de rendimento mensal familiar per capita - 2000.....	43
<b>Tabela 53</b> - Emprego formal, segundo atividade - 2007.....	44
<b>Tabela 54</b> - Rendimento médio mensal do emprego formal, segundo atividade - 2007.....	45
<b>Tabela 55</b> - Distribuição da massa salarial, segundo atividade - 2007.....	45
<b>Tabela 56</b> - Indicadores trimestrais do emprego formal - 2008/2009.....	46
<b>Tabela 57</b> - Produto Interno Bruto - 2007.....	47
<b>Tabela 58</b> - Receita Municipal - 2008.....	47
<b>Tabela 59</b> - Despesa Municipal - 2008.....	48
<b>Tabela 60</b> - Indicadores Fiscais e de Gestão - 2008.....	48
<b>Tabela 61</b> - Arrecadação de Impostos Estaduais - 2008.....	48
<b>Tabela 62</b> - Indicadores de Responsabilidade Fiscal.....	49
<b>Tabela 63</b> - Royalties recebidos pelo município - 2000/2004/2008.....	49
<b>Tabela 64</b> - Prefeitura.....	51
<b>Tabela 65</b> - Prefeito - 2008-2012.....	51
<b>Tabela 66</b> - Vereadores eleitos - 2008-2012.....	51

### CONVENÇÕES

-	Dado numérico igual a zero não resultante de arredondamento;
...	Dado numérico não disponível;
0 0,0 0,00	Dado numérico igual a zero resultante de arredondamento de um dado numérico originalmente positivo.

### LISTA DE FIGURAS

<b>Figura 1</b> - Pirâmide etária - 2000.....	23
<b>Figura 2</b> - Pirâmide etária - 2007.....	23
<b>Figura 3</b> - Número de domicílios particulares permanentes - 2007.....	25
<b>Figura 4</b> - Domicílios particulares permanentes, segundo formas de abastecimento de água - 2000.....	26
<b>Figura 5</b> - Domicílios particulares permanentes, segundo formas de esgotamento sanitário - 2000.....	27
<b>Figura 6</b> - Domicílios particulares permanentes, segundo tipo de destino do lixo - 2000.....	28
<b>Figura 7</b> - Consumo anual de energia elétrica, segundo classes de consumo - 2008.....	37

## **LISTA DE SIGLAS**

### **ANP/SPG**

Agência Nacional do Petróleo / Secretaria de Petróleo, Gás Natural e Combustíveis Renováveis

### **DATASUS**

Departamento de Informática do Sistema Único de Saúde

### **DENATRAN**

Departamento Nacional de Trânsito

### **DER-ES**

Departamento de Estradas de Rodagem do Estado do Espírito Santo

### **EDP Escelsa**

Espírito Santo Centrais Elétricas SA

### **FGV**

Fundação Getúlio Vargas

### **FIRJAN**

Federação das Indústrias do Estado do Rio de Janeiro

### **GEAC/SESP**

Gerência de Estatística e Análise Criminal / Secretaria de Estado da Segurança Pública e Defesa Social

### **IBGE**

Instituto Brasileiro de Geografia e Estatística

### **IBGE/PAM/PEVS**

Instituto Brasileiro de Geografia e Estatística / Produção Agrícola Municipal / Produção da Extração Vegetal e da Silvicultura

### **IBGE/PPM**

Instituto Brasileiro de Geografia e Estatística / Produção da Pecuária Municipal

### **IEMA**

Instituto Estadual de Meio Ambiente e Recursos Hídricos

### **IJSN**

Instituto Jones dos Santos Neves

**INEP**

Instituto Nacional de Estudos e Pesquisas Educacionais Anísio Teixeira

**IPEA**

Instituto de Pesquisa Econômica Aplicada

**MDS**

Ministério do Desenvolvimento Social

**MEC**

Ministério da Educação

**MTE/RAIS/CAGED**

Ministério do Trabalho e Emprego/ Relação Anual de Informações Sociais / Cadastro Geral de Empregados e Desempregados

**PMES**

Polícia Militar do Espírito Santo

**PNUD**

Programa das Nações Unidas para o Desenvolvimento

**SAAE**

Serviço Autônomo de Água e Esgoto

**SEDU**

Secretaria de Estado da Educação

**SEFAZ**

Secretaria de Estado da Fazenda

**SESA**

Secretaria de Estado da Saúde

**SESP/ES**

Secretaria de Estado Segurança Pública e Defesa Social do Espírito Santo

**SETADES**

Secretaria de Estado do Trabalho, Assistência e Desenvolvimento Social

**STN**

Secretaria do Tesouro Nacional



# APRESENTAÇÃO



Rio Veado

**O** Espírito Santo vive hoje o seu terceiro ciclo de desenvolvimento econômico, o que impõe intensas transformações socioeconômicas e urbanas para todo o Estado. Essa realidade gera grandes desafios para os formuladores de políticas públicas.

Com a série “Perfil Municipal”, o Instituto Jones dos Santos Neves coloca à disposição de gestores públicos, empresários, pesquisadores e demais interessados, um conjunto de informações socioeconômicas e urbanas sobre cada um dos municípios capixabas.

Para a gestão pública, é fundamental o conhecimento da realidade, não apenas qualitativamente, mas também no âmbito quantitativo. Do somatório de ambos, nasce o conhecimento técnico-científico, possibilitando uma intervenção mais qualificada tanto no plano local, quanto no regional. Assim, esta série vem contribuir para um maior aprimoramento do olhar dos agentes locais. Quanto mais precisa a visão do “hoje”, mais eficaz será o desenho estratégico do “amanhã” a que se quer chegar.

O objetivo é contribuir para a compreensão da realidade dos municípios e para a identificação dos desafios e potencialidades locais. A observação atenta da evolução dos indicadores de desenvolvimento municipais permite, ademais, que sejam avaliados resultados das políticas públicas. Conseqüentemente, faculta efetivar ações capazes de promover a melhoria permanente do processo de formulação dessas políticas e de racionalizar a aplicação dos recursos públicos. Contribui ainda para a valorização da prática de planejamento nos municípios.

A série Perfil Municipal traz informações que envolvem os principais aspectos geográficos, demográficos, sociais, infraestruturais, econômicos e de finanças públicas, além de elementos da vida política local. Ao final são mostrados mapas temáticos, com dados sobre sistema viário, uso e ocupação do solo, área urbana, comunidades, utilizando ferramenta de geoprocessamento, tendo por base o Sistema de Dados Georreferenciados do Estado do Espírito Santo (Geobases).

Mais do que colocar um instrumento à disposição de gestores públicos e formuladores de políticas públicas, pretende-se com esta série oferecer à sociedade uma variedade de indicadores para seu autoconhecimento, visando à melhoria das instituições locais.



Igreja Matriz de São Miguel

## CARACTERÍSTICAS GERAIS



## Aspectos históricos

**Tabela 1 - Ato, data de criação e instalação do município**

Criação do município		Data de instalação
Ato	Data	
Decreto 53	11/11/1890	...

Fonte: Instituto Jones dos Santos Neves - IJSN.

## Posição e extensão

**Tabela 2 - Situação geográfica**

Municípios limítrofes							
Norte	Nordeste	Leste	Sudeste	Sul	Sudoeste	Oeste	Noroeste
Divino de São Lourenço	Ibitirama	Alegre	São José do Calçado	São José do Calçado	Rio de Janeiro	Rio de Janeiro e Dores do Rio Preto	Dores do Rio Preto

Fonte: Instituto Jones dos Santos Neves - IJSN.

**Tabela 3 - Informações territoriais**

Área		Densidade demográfica <sup>1</sup> (hab./km <sup>2</sup> )	Altitude média da sede (m)	Extensão rodoviária do município em relação à capital (km)	Distância em linha reta à capital (km)
Absoluta (km <sup>2</sup> )	Relativa (%)				
467,76	1,02	57,17	590	202,63	148,48

Fonte: IBGE. Estimativas das populações residentes 2009. PNUD/IPEA/FGV. Atlas do Desenvolvimento Humano no Brasil. DER-ES.

Elaboração: Instituto Jones dos Santos Neves - IJSN.

Nota: (1) Relativa ao ano de 2009.

## Características ambientais

**Tabela 4 - Componentes ambientais**

Relevo	Vegetação
O relevo do município varia de ondulado a montanhoso, com solo classificado como Latossolo Vermelho Amarelo Distrófico.	A vegetação do município é composta por Floresta Estacional Semi-decidual, vegetação secundária sem palmeiras e pastagem.

Fonte: Projeto Radam Brasil - IBGE - 1983.

Secretaria de Estado de Ações Estratégicas e Planejamento - Informações Municipais - 1993.

Elaboração: Instituto Jones dos Santos Neves - IJSN.

**Tabela 5 - Recursos hídricos**

Rios	Bacias
Principais rios do município: Veado e Itabapoana.	A bacia que compõe hidrografia do município é a do rio Itabapoana, com área aproximada de 462,0 Km <sup>2</sup> .

Fonte: Projeto Radam Brasil - IBGE - 1983.

Secretaria de Estado de Ações Estratégicas e Planejamento - Informações Municipais - 1993.

Elaboração: Instituto Jones dos Santos Neves - IJSN.

## Divisão político-administrativa

**Tabela 6 - Divisão territorial**

Códigos	Distritos <sup>1</sup>
320230605	Guaçuí
320230610	São Pedro de Rates
320230615	São Tiago

Fonte: IBGE.

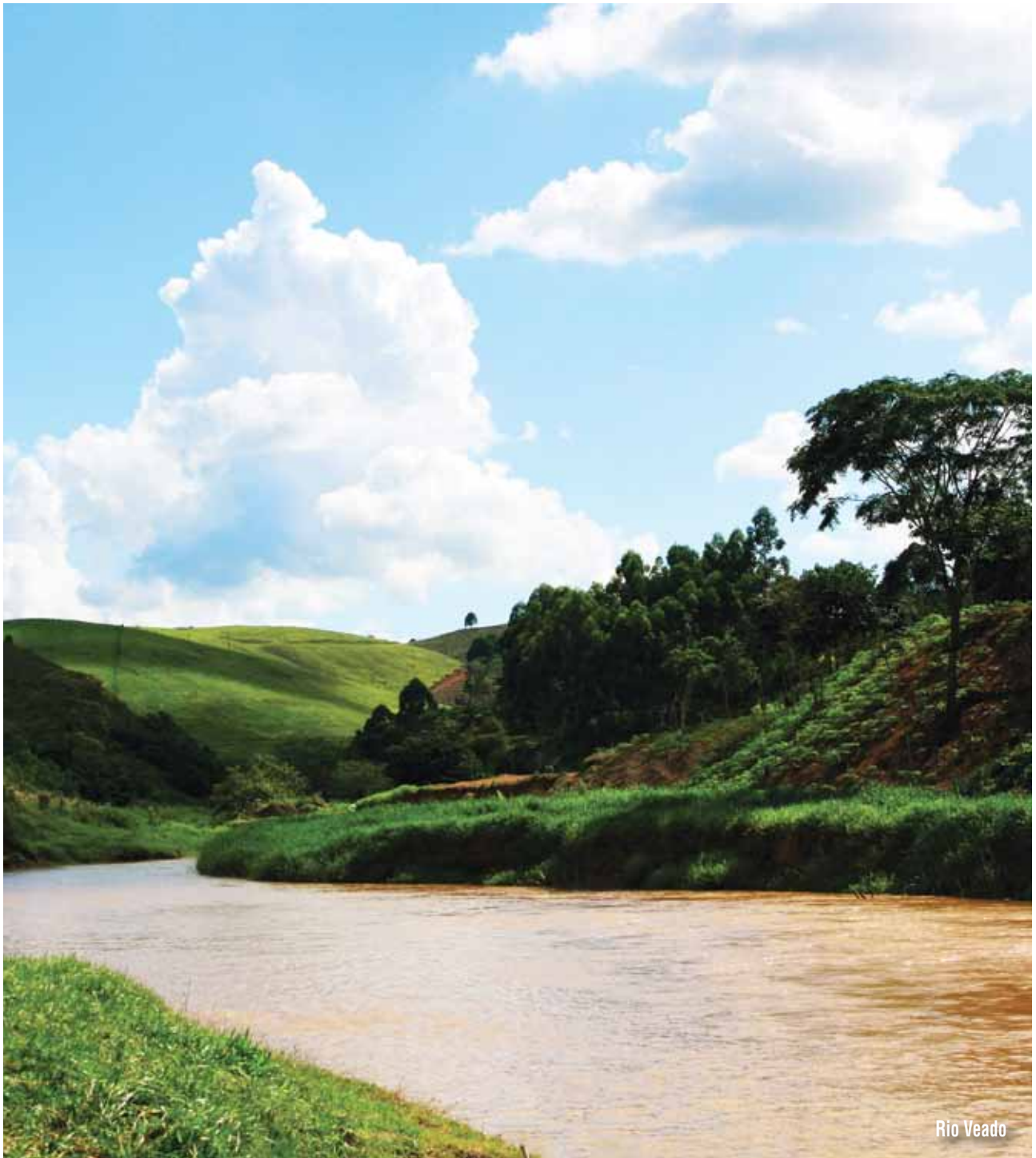
Elaboração: Instituto Jones dos Santos Neves - IJSN.

Nota: (1) Divisão territorial de 2007.

**Tabela 7 - Regionalização**

Macrorregião de planejamento	Microrregião administrativa de gestão
Sul	Caparaó

Fonte: Instituto Jones dos Santos Neves - IJSN.



Rio Veado



Vista parcial do município

## ASPECTOS DEMOGRÁFICOS E SOCIAIS

## Demografia

**Tabela 8 - População residente, segundo situação de domicílio e sexo - 2000/2009**

Discriminação	2000		2009	
	Nº	%	Nº	%
<b>Total</b>	<b>25.492</b>	<b>100,00</b>	<b>26.743</b>	<b>100,00</b>
Urbana	19.192	75,29	...	...
Rural	6.300	24,71	...	...
<b>Total</b>	<b>25.492</b>	<b>100,00</b>	<b>26.743</b>	<b>100,00</b>
Homens	12.510	49,07	...	...
Mulheres	12.982	50,93	...	...

Fonte: IBGE. Censo Demográfico 2000.

IBGE. Estimativas das populações residentes 2009.

Elaboração: Instituto Jones dos Santos Neves - IJSN.

**Tabela 9 - Taxa geométrica de crescimento anual da população - 1991 a 2000 e 2000 a 2009**

1991 a 2000	2000 a 2009
1,67	0,53

Fonte: IBGE. Censo Demográfico 1991/2000.

IBGE. Estimativas das populações residentes 2009.

Elaboração: Instituto Jones dos Santos Neves - IJSN.



**Tabela 10 - População dos distritos por situação de domicílio, segundo sexo - 2000**

Distrito	Sexo	Urbana		Rural		Total	
		Nº	%	Nº	%	Nº	%
Guaçuí	<b>Total</b>	<b>18.337</b>	<b>100,00</b>	<b>3.298</b>	<b>100,00</b>	<b>21.635</b>	<b>100,00</b>
	Homens	8.729	47,60	1.758	53,31	10.487	48,47
	Mulheres	9.608	52,40	1.540	46,69	11.148	51,53
São Pedro de Rates	<b>Total</b>	<b>717</b>	<b>100,00</b>	<b>766</b>	<b>100,00</b>	<b>1.483</b>	<b>100,00</b>
	Homens	368	51,32	408	53,26	776	52,33
	Mulheres	349	48,68	358	46,74	707	47,67
São Tiago	<b>Total</b>	<b>138</b>	<b>100,00</b>	<b>2.236</b>	<b>100,00</b>	<b>2.374</b>	<b>100,00</b>
	Homens	72	52,17	1.175	52,55	1.247	52,53
	Mulheres	66	47,83	1.061	47,45	1.127	47,47

Fonte: IBGE. Censo Demográfico 2000.

Elaboração: Instituto Jones dos Santos Neves - IJSN.

**Tabela 11 - Estrutura etária da população - 2000/2007**

Em %

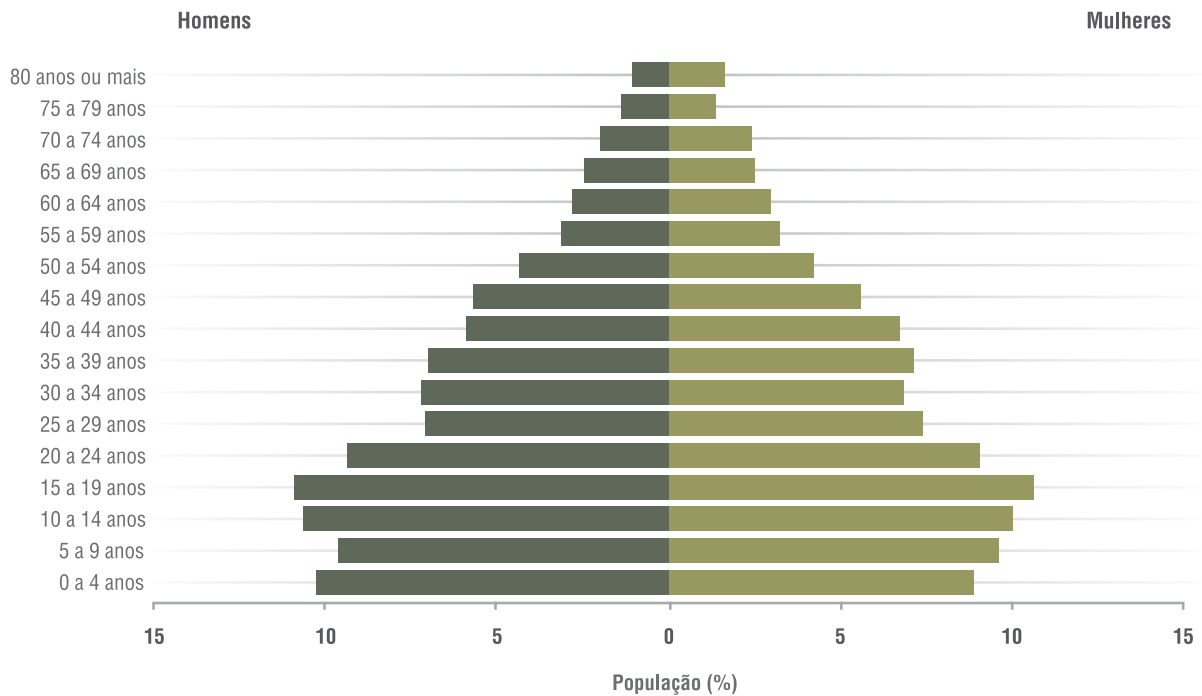
Faixas etárias	2000	2007
<b>Total</b>	<b>100,00</b>	<b>100,00</b>
Menor de 1 ano	1,94	1,47
1 a 4 anos	7,64	6,25
5 a 9 anos	9,60	9,14
10 a 14 anos	10,31	9,41
15 a 19 anos	10,73	9,07
20 a 24 anos	9,12	8,82
25 a 29 anos	7,28	8,11
30 a 49 anos	25,94	25,88
50 a 59 anos	7,41	9,84
60 a 64 anos	2,80	3,29
65 a 69 anos	2,42	2,74
70 a 79 anos	3,48	4,18
80 anos ou mais	1,35	1,79
Idade ignorada	-	0,01

Fonte: IBGE. Censo Demográfico 2000.

IBGE. Contagem da População 2007.

Elaboração: Instituto Jones dos Santos Neves - IJSN.

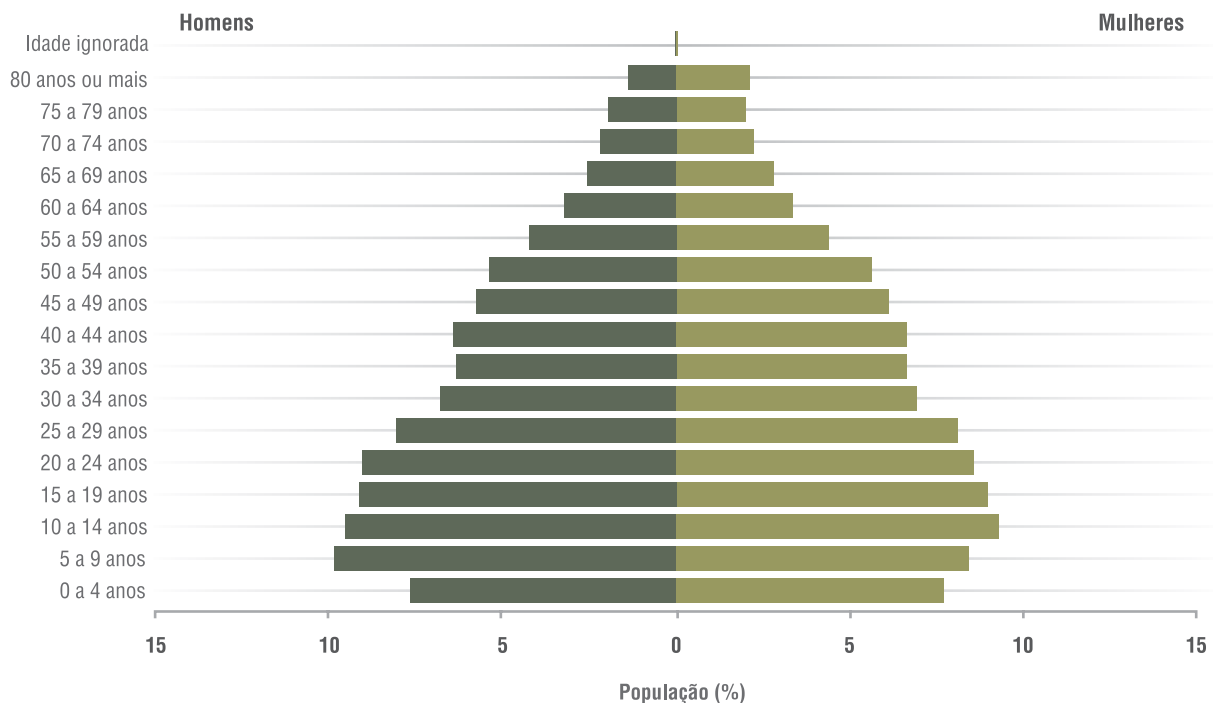
**Figura 1 - Pirâmide etária - 2000**



Fonte: IBGE. Censo Demográfico 2000.

Elaboração: Instituto Jones dos Santos Neves - IJSN.

**Figura 2 - Pirâmide etária - 2007**



Fonte: IBGE. Contagem da População 2007.

Elaboração: Instituto Jones dos Santos Neves - IJSN.

**Tabela 12 - Indicadores demográficos - 2000/2007**

Discriminação	2000	2007
Taxa de urbanização <sup>1</sup>	75,29	76,95
Razão de sexo <sup>2</sup>	96,36	96,07
Razão de dependência <sup>3</sup>	58,06	53,82

Fonte: IBGE. Censo Demográfico 2000.  
IBGE. Contagem da População 2007.

Elaboração: Instituto Jones dos Santos Neves - IJSN.

Notas: (1) Percentual da população da área urbana em relação à população total.

(2) Razão entre o número de homens e o número de mulheres em uma população.

(3) Razão entre a população considerada inativa (0 a 14 anos e 65 anos ou mais de idade) e a população potencialmente ativa (15 a 64 anos de idade).

**Tabela 13 - Estoque de migrantes, segundo origem - 2000**

Origem	Nº
<b>Total</b>	<b>7.001</b>
Municípios do Espírito Santo	4.111
Outros estados e países estrangeiros	2.890

Fonte: IBGE. Microdados do Censo Demográfico 2000.

Elaboração: Instituto Jones dos Santos Neves - IJSN.

**Tabela 14 - Estoque de migrantes externos, por local de nascimento - 2000**

Local de nascimento	Nº	%
<b>Total</b>	<b>2.890</b>	<b>100,00</b>
RJ	1.676	57,98
MG	914	31,63
BA	90	3,11
SP	62	2,15
Demais estados	125	4,33
País estrangeiro	23	0,80

Fonte: IBGE. Microdados do Censo Demográfico 2000.

Elaboração: Instituto Jones dos Santos Neves - IJSN.

## Habitação

**Tabela 15 - Número de domicílios particulares permanentes e média de moradores por domicílios - 2007**

Situação do domicílio	Número de domicílios	Média de moradores dos domicílios
<b>Total</b>	<b>7.722</b>	<b>3,32</b>
Urbana	6.078	3,24
Rural	1.644	3,61

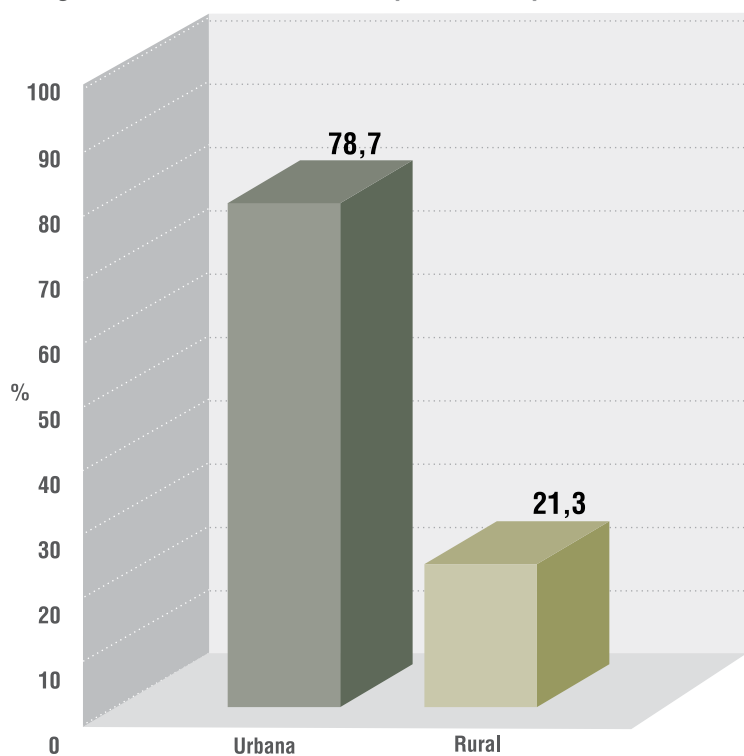
Fonte: IBGE. Contagem da População 2007.

Elaboração: Instituto Jones dos Santos Neves - IJSN.





Figura 3 - Número de domicílios particulares permanentes - 2007



Fonte: IBGE. Contagem da População 2007.

Elaboração: Instituto Jones dos Santos Neves - IJSN.

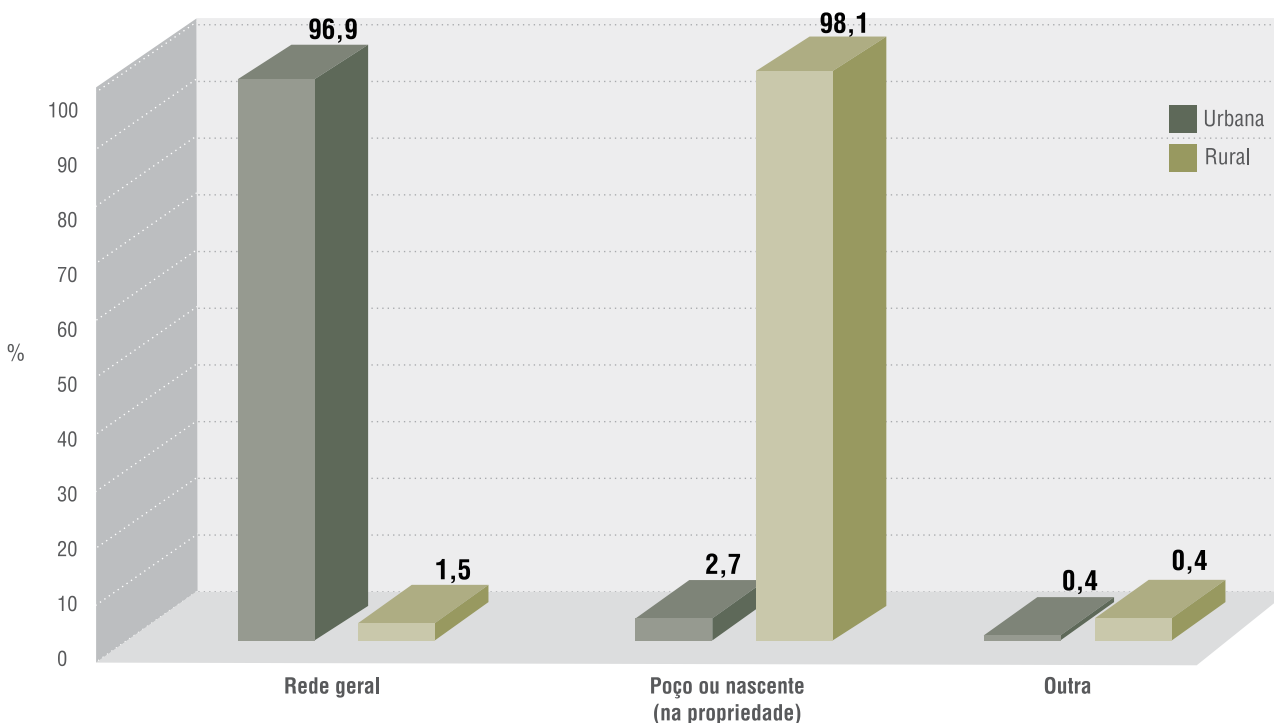
**Tabela 16 - Domicílios particulares permanentes, segundo formas de abastecimento de água - 2000**

Origem do abastecimento de água	Canalização	Urbana	Rural	Total
<b>Total</b>		<b>5.433</b>	<b>1.344</b>	<b>6.777</b>
Rede geral	<b>Total</b>	<b>5.266</b>	<b>20</b>	<b>5.286</b>
	Canalizada em pelo menos um cômodo	5.103	20	5.123
	Canalizada só na propriedade ou terreno	163	-	163
Poço ou nascente (na propriedade)	<b>Total</b>	<b>146</b>	<b>1.318</b>	<b>1.464</b>
	Canalizada em pelo menos um cômodo	146	1.199	1.345
	Canalizada só na propriedade ou terreno	-	95	95
	Não canalizada	-	24	24
Outra	<b>Total</b>	<b>21</b>	<b>6</b>	<b>27</b>
	Canalizada em pelo menos um cômodo	11	6	17
	Canalizada só na propriedade ou terreno	-	-	-
	Não canalizada	10	-	10

Fonte: IBGE. Microdados do Censo Demográfico 2000.

Elaboração: Instituto Jones dos Santos Neves - IJSN.

**Figura 4 - Domicílios particulares permanentes, segundo formas de abastecimento de água - 2000**



Fonte: IBGE. Microdados do Censo Demográfico 2000.

Elaboração: Instituto Jones dos Santos Neves - IJSN.

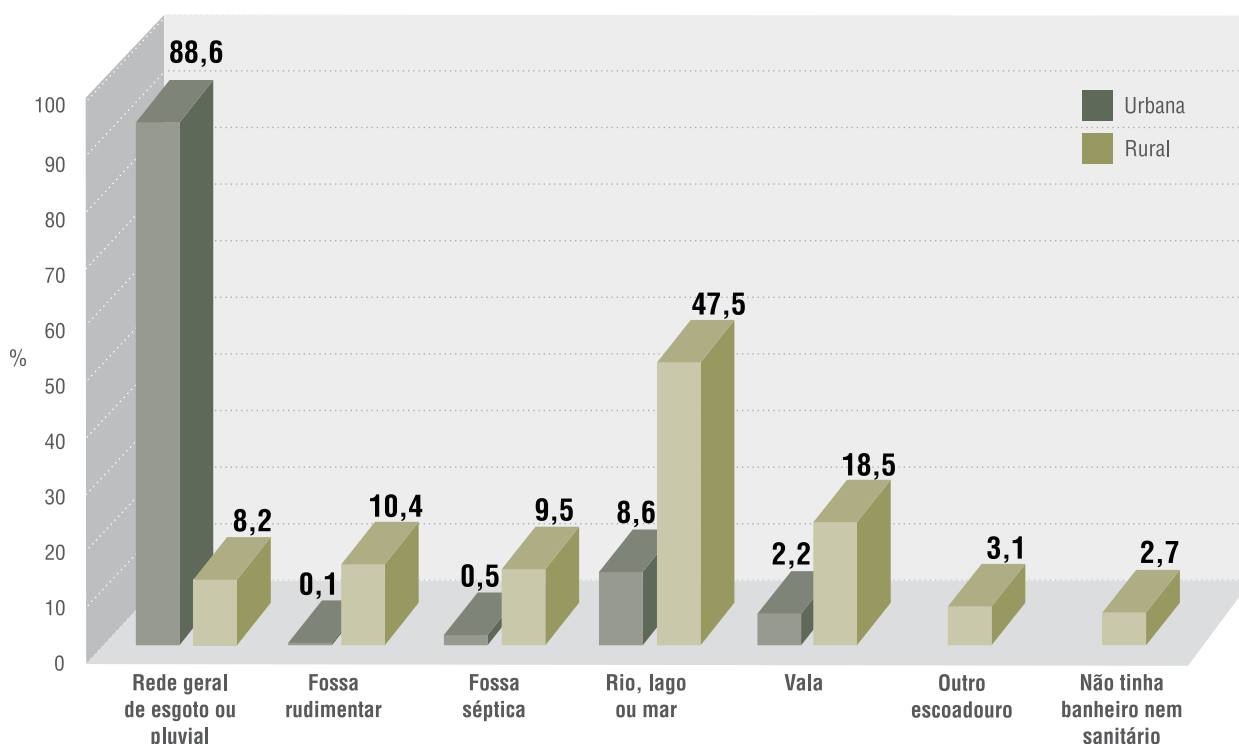
**Tabela 17 - Domicílios particulares permanentes, segundo formas de esgotamento sanitário - 2000**

Forma de esgotamento	Urbana	Rural	Total
<b>Total</b>	<b>5.433</b>	<b>1.344</b>	<b>6.777</b>
Rede geral de esgoto ou pluvial	4.813	110	4.923
Fossa rudimentar	6	140	146
Fossa séptica	29	128	157
Rio, lago ou mar	467	639	1.106
Vala	118	249	367
Outro escoadouro	-	42	42
Não tinha banheiro nem sanitário	-	36	36

Fonte: IBGE. Microdados do Censo Demográfico 2000.

Elaboração: Instituto Jones dos Santos Neves - IJSN.

**Figura 5 - Domicílios particulares permanentes, segundo formas de esgotamento sanitário - 2000**



Fonte: IBGE. Microdados do Censo Demográfico 2000.

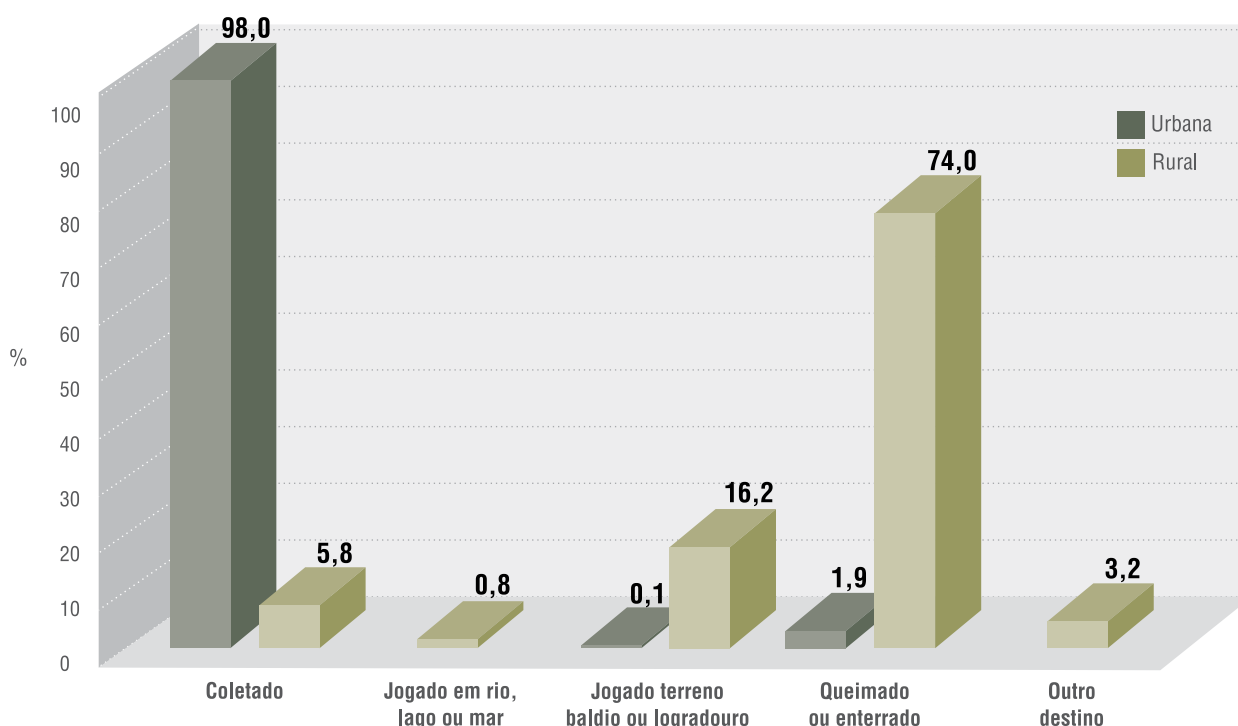
Elaboração: Instituto Jones dos Santos Neves - IJSN.

**Tabela 18 - Domicílios particulares permanentes, segundo tipo de destino do lixo - 2000**

Destino do lixo	Urbana	Rural	Total
<b>Total</b>	<b>5.433</b>	<b>1.344</b>	<b>6.777</b>
Coletado	5.327	78	5.405
Jogado em rio, lago ou mar	-	11	11
Jogado terreno baldio ou logradouro	5	218	223
Queimado ou enterrado	101	994	1.095
Tem outro destino	-	43	43

Fonte: IBGE. Microdados do Censo Demográfico 2000.

Elaboração: Instituto Jones dos Santos Neves - IJSN.

**Figura 6 - Domicílios particulares permanentes, segundo tipo de destino do lixo - 2000**

Fonte: IBGE. Microdados do Censo Demográfico 2000.

Elaboração: Instituto Jones dos Santos Neves - IJSN.

**Tabela 19 - Déficit habitacional por situação de domicílio e por faixa de renda familiar - 2000**

Faixa de renda familiar	Rural				Urbana				Déficit total
	Coabitação	Cômodos alugados e cedidos	Domicílios improvisados	Déficit Rural	Coabitação	Cômodos alugados e cedidos	Domicílios improvisados	Déficit urbano	
<b>Total</b>	<b>64</b>	<b>-</b>	<b>107</b>	<b>171</b>	<b>300</b>	<b>12</b>	<b>57</b>	<b>369</b>	<b>540</b>
0-3 SM	50	-	107	157	129	12	46	187	344
Mais de 3 a 5 SM	-	-	-	-	88	-	11	99	99
Mais de 5 a 10 SM	6	-	-	6	65	-	-	65	71
Acima de 10 SM	8	-	-	8	18	-	-	18	26

Fonte: IBGE. Microdados do Censo Demográfico 2000.

Elaboração: Instituto Jones dos Santos Neves - IJSN.

**Tabela 20 - Déficit habitacional relativo - 2000**

Discriminação	Valor
Guaçuí	7,97
Espírito Santo	7,13

Fonte: IBGE. Microdados do Censo Demográfico 2000.

Elaboração: Instituto Jones dos Santos Neves - IJSN.

## Saúde

**Tabela 21 - Unidades de saúde ligadas ao Sistema Único de Saúde, por tipo de prestador - Abril/2009**

Tipo de prestador	Número de prestadores	%
<b>Total</b>	<b>75</b>	<b>100,00</b>
Público	17	22,67
Filantrópico	2	2,67
Privado	56	74,66
Sindicato	-	-

Fonte: DATASUS. Cadastro Nacional de Estabelecimentos de Saúde - Abril/2009.

Elaboração: Instituto Jones dos Santos Neves - IJSN.

**Tabela 22 - Unidades de saúde ligadas ao Sistema Único de Saúde, por tipo de unidade - Abril/2009**

Tipo de unidade	Quantidade	%
<b>Total</b>	<b>75</b>	<b>100,00</b>
Centro de regulação de serviços de saúde	-	-
Centro de saúde/unidade básica de saúde	9	12,00
Centro de atenção psicossocial	1	1,33
Clínica especializada/ambulatório especializado	7	9,33
Consultório isolado	45	60,00
Farmácia popular	-	-
Hospital dia	-	-
Hospital especializado	-	-
Hospital geral	1	1,33
Policlínica	7	9,33
Posto de saúde	2	2,67
Pronto Socorro Geral	1	1,33
Secretaria de Saúde	1	1,33
Unidade de serviço de apoio de diagnose e terapia	1	1,33
Unidade de vigilância em saúde	-	-
Unidade móvel terrestre	-	-
Unidade mista de atenção básica	-	-

Fonte: DATASUS. Cadastro Nacional de Estabelecimentos de Saúde - Abril/2009.

Elaboração: Instituto Jones dos Santos Neves - IJSN.

**Tabela 23 - Ocupações de nível superior - Abril/2009**

Discriminação	Quantidade	%
<b>Total</b>	<b>133</b>	<b>100,00</b>
Anestesista	2	1,50
Assistente social	4	3,01
Bioquímico/Farmacêutico	7	5,26
Cirurgião dentista	31	23,30
Cirurgião geral	4	3,01
Clínico geral	12	9,02
Enfermeiro	16	12,03
Fisioterapeuta	18	13,53
Fonoaudiólogo	3	2,26
Ginecologista	-	-
Médicos (outras especialidades)	15	11,29
Médico da Família	2	1,50
Nutricionista	7	5,26
Pediatra	-	-
Psicólogo	9	6,77
Psiquiatra	-	-
Radiologista	-	-
Sanitarista	-	-
Outras ocupações de nível superior	3	2,26

Fonte: DATASUS. Cadastro Nacional de Estabelecimentos de Saúde - Abril/2009.

Elaboração: Instituto Jones dos Santos Neves - IJSN.



**Tabela 24 - Profissionais de saúde de nível médio/técnico - 2008**

Discriminação	Quantidade	%
<b>Total</b>	<b>207</b>	<b>100,00</b>
Agente administrativo	3	1,45
Agente comunitário	84	40,57
Agente de saúde pública/ Agente de saneamento	-	-
Atendente de enfermagem	1	0,48
Auxiliar de vigilância sanitária	13	6,28
Auxiliar administrativo	11	5,31
Auxiliar de análises clínicas	3	1,45
Auxiliar de enfermagem	25	12,07
Auxiliar de banco de sangue	-	-
Atendente de consultório dentário	7	3,38
Guarda de endemias/ Agente de zoonoses	-	-
Outras ocupações nível técnico e auxiliar em saúde	2	0,97
Técnico administrativo	3	1,45
Técnico de enfermagem do PSF	5	2,42
Técnico de enfermagem em geral	28	13,53
Técnico de higiene dental	15	7,25
Técnico em radiologia	5	2,42
Técnico em laboratório	2	0,97

Fonte: DATASUS. Cadastro Nacional de Estabelecimentos de Saúde - 2008.

Elaboração: Instituto Jones dos Santos Neves - IJSN.

**Tabela 25 - Programa Saúde da Família - Abril/2009**

Discriminação	Número de equipes de Guaçuí	Número de equipes do Espírito Santo
<b>Total</b>	<b>9</b>	<b>692</b>
Equipe de Saúde da Família	1	142
Equipe Saúde Família com saúde bucal (Mod I)	7	374
Equipe Saúde Família com saúde bucal (Mod II)	-	1
Equipe agentes comunitários de saúde	1	142
Equipe atenção à saúde do sistema penitenciário	-	3

Fonte: DATASUS. Cadastro Nacional de Estabelecimentos de Saúde - Abril/2009.

Elaboração: Instituto Jones dos Santos Neves - IJSN.

**Tabela 26 - Indicadores de saúde - 2000/2008**

Indicadores	2000		2008 <sup>1</sup>	
	Guaçuí	Espírito Santo	Guaçuí	Espírito Santo
Nascidos vivos	530	58.133	438	51.627
Óbitos menores de 1 ano	16	1.083	6	737
Taxa de mortalidade infantil (por 1.000 nascidos vivos)	30,19	18,63	13,70	14,28
Leitos SUS/1.000 hab.	3,84	1,91	2,33	1,66
Médicos/1.000 hab.	...	...	1,31	1,68
Dentistas/1.000 hab.	...	...	1,16	0,62

Fonte: SESA - ES.

DATASUS. Cadastro Nacional de Estabelecimentos de Saúde - 2008.

Elaboração: Instituto Jones dos Santos Neves - IJSN.

Nota: (1) Dados sujeitos a revisão.

## Segurança pública

**Tabela 27 - Homicídios por sexo, segundo faixa etária - 2008**

Faixa etária	Homens	Mulheres	Total
<b>Total</b>	<b>1</b>	<b>-</b>	<b>1</b>
18 a 24 anos	1	-	1

Fonte: GEAC/SESP.

Elaboração: Instituto Jones dos Santos Neves - IJSN.

**Tabela 28 - Crimes não-letais contra a pessoa - 2008**

Tipo de ocorrência	Número de ocorrências	Taxa por 100.000 habitantes
<b>Total</b>	<b>222</b>	<b>833,08</b>
Ameaça	114	427,80
Lesões corporais	102	382,77
Maus tratos	3	11,26
Tentativa de homicídio	2	7,51
Rapto	1	3,75

Fonte: Polícia Militar/ES.

Elaboração: Instituto Jones dos Santos Neves - IJSN.

Nota: Crimes não-letais contra a pessoa: consistem nos crimes em que não há vítimas fatais, mas implicam danos físicos ou grave ameaça. Incluem as seguintes ocorrências: tentativa de homicídio, lesões corporais, ameaça, maus tratos, estupro, atentado violento ao pudor, corrupção de menores, seqüestro, cárcere privado, rixa e rapto.



**Tabela 29 - Crimes violentos contra o patrimônio - 2008**

Tipo de ocorrência	Número de ocorrências	Taxa por 100.000 habitantes
<b>Total</b>	<b>25</b>	<b>93,82</b>
Roubo	21	78,81
Extorsão	2	7,51
Roubo em estabelecimento comercial	1	3,75
Roubo em residência	1	3,75

Fonte: Polícia Militar/ES.

Elaboração: Instituto Jones dos Santos Neves - IJSN.

Nota: Crimes violentos contra o patrimônio são os crimes praticados por motivações de natureza econômica. As ocorrências incluídas foram: roubo e roubo em coletivo, em estabelecimento comercial, em estabelecimento financeiro, em estabelecimento de ensino, em residência, de veículo, de autocarga, extorsão e extorsão mediante seqüestro.

**Tabela 30 - Crimes contra o patrimônio - 2008**

Tipo de ocorrência	Número de ocorrências	%
<b>Total</b>	<b>235</b>	<b>100,00</b>
Furto	115	48,94
Furto em residência	58	24,68
Furto em estabelecimento comercial	44	18,72
Furto em veículo	11	4,68
Furto de veículo	4	1,70
Furto em estabelecimento de ensino	2	0,85
Furto em estabelecimento financeiro	1	0,43

Fonte: Polícia Militar/ES.

Elaboração: Instituto Jones dos Santos Neves - IJSN.

Nota: Crimes contra o patrimônio: são os crimes praticados por motivações de natureza econômica. As ocorrências incluídas foram: furto e furto em coletivo, em estabelecimento comercial, em estabelecimento financeiro, em estabelecimento de ensino, em residência, de veículo, em veículo e de autocarga.

## Educação

**Tabela 31 - Indicadores educacionais da população de 15 anos e mais de idade, por situação de domicílio - 1991/2000**

Indicadores	1991			2000		
	Urbana	Rural	Total	Urbana	Rural	Total
Taxa de analfabetismo <sup>1</sup>	19,4	39,2	<b>24,3</b>	12,4	21,9	<b>14,5</b>
Taxa de analfabetismo funcional <sup>2</sup>	36,3	63,1	<b>42,9</b>	26,4	46,1	<b>30,8</b>
Média de anos de estudo	5,4	2,4	<b>4,7</b>	6,3	3,5	<b>5,7</b>

Fonte: IBGE. Microdados do Censo Demográfico 1991/2000.

Elaboração: Instituto Jones dos Santos Neves - IJSN.

Notas: (1) Porcentagem de pessoas analfabetas (que não sabem ler e escrever) de um grupo etário em relação ao total de pessoas do mesmo grupo.

(2) Porcentagem de pessoas de um determinado grupo etário que tem uma escolaridade de até 3 anos de estudo em relação ao total de pessoas do mesmo grupo etário.

**Tabela 32 - Docentes e matrícula inicial por modalidade de ensino, segundo dependência administrativa - 2008**

Dependência administrativa	Ensino fundamental				Ensino médio				Total <sup>1</sup>			
	Docentes		Matrícula inicial		Docentes		Matrícula inicial		Docentes		Matrícula inicial	
	Nº	%	Nº	%	Nº	%	Nº	%	Nº	%	Nº	%
<b>Total</b>	<b>235</b>	<b>100,00</b>	<b>4.215</b>	<b>100,00</b>	<b>101</b>	<b>100,00</b>	<b>871</b>	<b>100,00</b>	<b>336</b>	<b>100,00</b>	<b>5.086</b>	<b>100,00</b>
Federal	-	-	-	-	-	-	-	-	-	-	-	-
Estadual	-	-	-	-	54	53,47	792	90,93	54	16,07	792	15,57
Municipal	188	80,00	3.974	94,28	-	-	-	-	188	55,95	3.974	78,14
Particular	47	20,00	241	5,72	47	46,53	79	9,07	94	27,98	320	6,29

Fonte: MEC/INEP.

Elaboração: Instituto Jones dos Santos Neves - IJSN.

Nota: (1) Refere-se a ensino médio e ensino fundamental.

**Tabela 33 - Escolas com equipamentos, por modalidade de ensino - 2006**

Discriminação	Ensino fundamental		Ensino médio		Total	
	Pública	Particular	Pública	Particular	Pública	Particular
Com bibliotecas	5	3	1	2	6	5
Com lab. de informática	3	1	1	1	4	2

Fonte: MEC/INEP.

Elaboração: Instituto Jones dos Santos Neves - IJSN.

**Tabela 34 - Média de alunos por sala de aula, segundo modalidade de ensino - 2006**

Modalidade de ensino	Guaçuí	Espírito Santo
Ensino fundamental	23,40	24,90
Ensino médio	29,30	33,60

Fonte: MEC/INEP.

Elaboração: Instituto Jones dos Santos Neves - IJSN.

**Tabela 35 - Docentes do ensino fundamental, por formação, segundo rede escolar - 2006**

Rede escolar	Ensino fundamental completo		Ensino médio completo		Ensino superior completo		Total de professores
	Nº	%	Nº	%	Nº	%	
Privada	-	-	6	14,29	36	85,71	42
Pública	-	-	35	19,13	148	80,87	183

Fonte: MEC/INEP.

Elaboração: Instituto Jones dos Santos Neves - IJSN.

Nota: Considera-se qualificado para o ensino fundamental o professor com nível superior.

O mesmo docente pode atuar em mais de um nível/modalidade de ensino e em mais de um estabelecimento.

**Tabela 36 - Docentes do ensino médio, por formação, segundo rede escolar - 2006**

Rede escolar	Ensino fundamental completo		Ensino médio completo		Ensino superior completo		Total de professores
	Nº	%	Nº	%	Nº	%	
Privada	-	-	1	4,00	24	96,00	25
Pública	-	-	-	-	28	100,00	28

Fonte: MEC/INEP.

Elaboração: Instituto Jones dos Santos Neves - IJSN.

Nota: Considera-se qualificado para o ensino fundamental o professor com nível superior.

O mesmo docente pode atuar em mais de um nível/modalidade de ensino e em mais de um estabelecimento.

**Tabela 37 - Rendimento escolar no ensino fundamental, segundo rede escolar - 2008**

Rede escolar	Aprovado		Reprovado		Abandono		Transferidos		Matrícula
	Nº	%	Nº	%	Nº	%	Nº	%	
<b>Total</b>	<b>3.260</b>	<b>77,34</b>	<b>633</b>	<b>15,02</b>	<b>226</b>	<b>5,36</b>	<b>96</b>	<b>2,28</b>	<b>4.215</b>
Pública	3.028	76,20	629	15,82	226	5,69	91	2,29	3.974
Privada	232	96,27	4	1,66	-	-	5	2,07	241

Fonte: Secretaria de Estado da Educação.

Elaboração: Instituto Jones dos Santos Neves - IJSN.

**Tabela 38 - Rendimento escolar no ensino médio, segundo rede escolar - 2008**

Rede escolar	Aprovado		Reprovado		Abandono		Transferidos		Matrícula
	Nº	%	Nº	%	Nº	%	Nº	%	
<b>Total</b>	<b>557</b>	<b>63,95</b>	<b>114</b>	<b>13,09</b>	<b>173</b>	<b>19,86</b>	<b>27</b>	<b>3,10</b>	<b>871</b>
Pública	492	62,12	102	12,88	173	21,84	25	3,16	792
Privada	65	82,28	12	15,19	-	-	2	2,53	79

Fonte: Secretaria de Estado da Educação.

Elaboração: Instituto Jones dos Santos Neves - IJSN.

## Assistência e desenvolvimento social

**Tabela 39 - Equipamentos e benefícios sociais - 2009**

Discriminação	Guaçuí	Espírito Santo
Centro de Referência e Assistência Social	1	85
Agência do Trabalhador	-	13
Unidade Nosso Crédito	1	77
Número de famílias atendidas pelo Bolsa Família	1.921	180.418
Número de famílias cadastradas no CADÚNICO <sup>1</sup>	3.021	308.742

Fonte: SETADES/MDS.

Elaboração: Instituto Jones dos Santos Neves - IJSN.

Nota: (1) CADÚNICO significa cadastro único para os programas sociais do governo federal.

**Tabela 40 - Índices de desenvolvimento**

Índices	Valor	Posição no ranking estadual
Índice de Desenvolvimento Humano Municipal (IDHM) - 2000	0,743	28º
Índice de Desenvolvimento Social (IDS) - 2000	0,6571	33º
Índice Firjan de Desenvolvimento Municipal (IFDM) - 2005	0,6013	68º
Índice de Carência em Saneamento Básico Rural (ICSB) - 2000	0,532	13º
Índice de Carência em Saneamento Básico Urbano (ICSB) - 2000	0,928	5º
Índice de Desenvolvimento Urbano (IDU) - 2009	0,502	12º
Índice de Desenvolvimento Infantil (IDI) - 2004	0,671	55º

Fonte: PNUD/IPEA/FGV.

IJSN.

FIRJAN.

Unicef.

Elaboração: Instituto Jones dos Santos Neves - IJSN.



Pontilhão Major Azevedo

## INFRA-ESTRUTURA

## Saneamento

**Tabela 41 - Abastecimento de água - 2008**

Discriminação	Total	Total/habitante
Registro de ligações de água	7.420	0,28
Registro de economias de água	7.592	0,28
Volume consumido (m³)	503.200	18,88
Volume produzido (m³)	1.074.400	40,32

Fonte: SAAE - Guaçuí.

Elaboração: Instituto Jones dos Santos Neves - IJSN.

## Energia elétrica

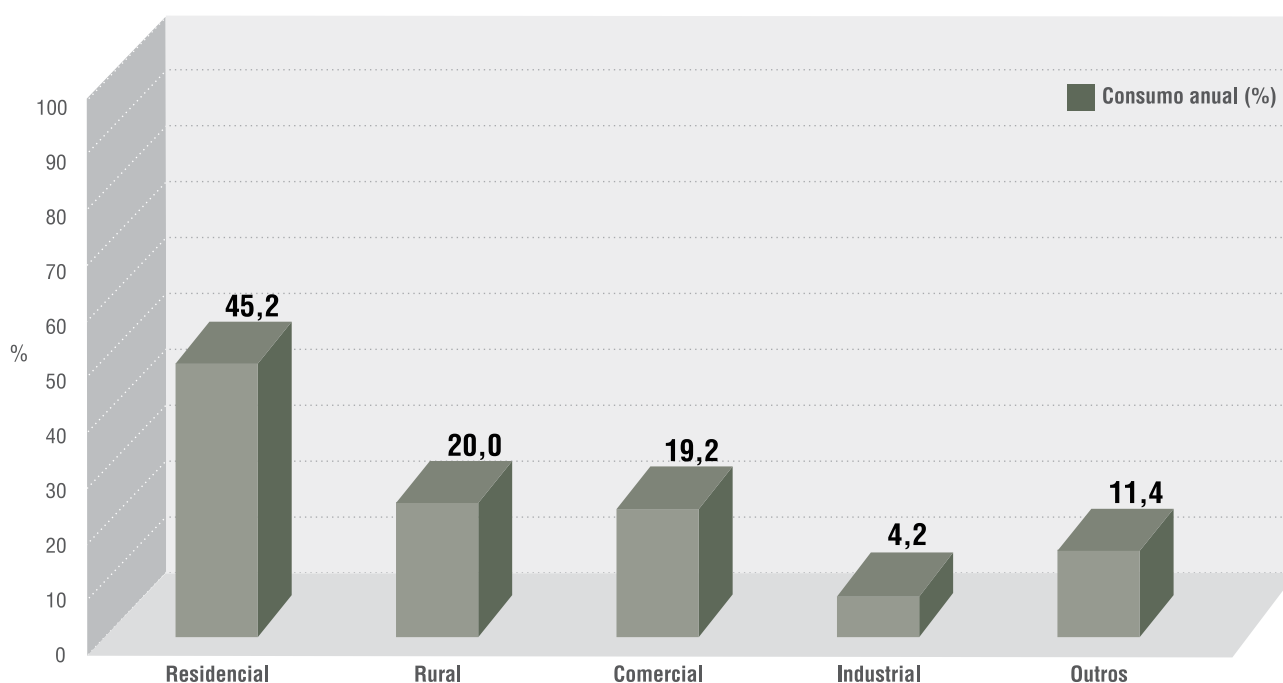
**Tabela 42 - Consumo e consumidores de energia elétrica, segundo classes de consumo - 2008**

Classes de consumo	Consumo anual (KWh)	%	Número de consumidores	%
<b>Total</b>	<b>22.519.640</b>	<b>100,00</b>	<b>9.435</b>	<b>100,00</b>
Residencial	10.178.492	45,20	7.013	74,33
Rural	4.507.387	20,02	1.487	15,76
Comercial	4.328.963	19,22	767	8,13
Industrial	934.637	4,15	71	0,75
Outros	2.570.161	11,41	97	1,03

Fonte: Escelsa.

Elaboração: Instituto Jones dos Santos Neves - IJSN.

**Figura 7 - Consumo anual de energia elétrica, segundo classes de consumo - 2008**



Fonte: Escelsa.

Elaboração: Instituto Jones dos Santos Neves - IJSN.



Cafezal

## ECONOMIA E FINANÇAS

## Agropecuária

**Tabela 43 - Valor da produção agrícola em moeda corrente - 2000/2007**

Atividade	2000		2007	
	Mil Reais	%	Mil Reais	%
<b>Total</b>	<b>9.796</b>	<b>100,00</b>	<b>17.127</b>	<b>100,00</b>
Lavoura permanente	8.927	91,13	14.862	86,77
Lavoura temporária	838	8,55	1.765	10,31
Extração vegetal	5	0,05	11	0,06
Silvicultura	26	0,27	489	2,86

Fonte: IBGE/PAM/PEVS.

Elaboração: Instituto Jones dos Santos Neves - IJSN.

**Tabela 44 - Área colhida da lavoura - 2000/2007**

Tipo de lavoura	2000	2007
	ha	ha
<b>Total</b>	<b>6.790</b>	<b>6.307</b>
Lavoura permanente	6.057	5.267
Lavoura temporária	733	1.040

Fonte: IBGE/PAM.

Elaboração: Instituto Jones dos Santos Neves - IJSN.



**Tabela 45 - Agricultura e produção florestal - 2007**

Produto	Produção		Produtividade <sup>1</sup>
	Unidade	Quantidade	
<b>Lavoura permanente</b>			
Banana	Tonelada	240	8,00
Café (em grão)	Tonelada	4.420	0,85
Goiaba	Tonelada	140	35,00
Laranja	Tonelada	154	7,00
Manga	Tonelada	42	21,00
Maracujá	Tonelada	100	20,00
Palmito	Tonelada	2	2,00
Tangerina	Tonelada	54	18,00
<b>Lavoura temporária</b>			
Arroz (em casca)	Tonelada	13	2,60
Batata-inglesa	Tonelada	280	14,00
Cana-de-açúcar	Tonelada	150	30,00
Feijão (em grão)	Tonelada	104	0,69
Mandioca	Tonelada	650	13,00
Milho (em grão)	Tonelada	2.240	2,80
Tomate	Tonelada	700	70,00
<b>Silvicultura</b>			
Carvão vegetal	Tonelada	80	...
Lenha	Metro cúbico	1.515	...
Madeira em tora para outras finalidades	Metro cúbico	3.234	...
<b>Extração vegetal</b>			
Lenha	Metro cúbico	262	...
Madeira em tora	Metro cúbico	17	...

Fonte: IBGE/PEVS/PAM.

Elaboração: Instituto Jones dos Santos Neves - IJSN.

Nota: (1) Quantidade por ha de área colhida.



**Tabela 46 - Pecuária - 2007**

Discriminação	Unidade	Quantidade
<b>Rebanho</b>		
Asinino	Cabeças	5
Bovino	Cabeças	26.925
Bubalino	Cabeças	12
Caprino	Cabeças	116
Codornas	Cabeças	9
Coelhos	Cabeças	260
Eqüino	Cabeças	1.089
Galinhas	Cabeças	1.200
Galos, frangas, frangos e pintos	Cabeças	210.500
Muar	Cabeças	270
Ovino	Cabeças	250
Suíno	Cabeças	2.418
<b>Vacas ordenhadas</b>		
Vacas ordenhadas	Cabeças	5.848
<b>Produtos de origem animal</b>		
Leite	Mil litros	9.997
Mel de abelha	Quilograma	4.200
Ovos de codorna	Mil dúzias	0
Ovos de galinha	Mil dúzias	10

Fonte: IBGE/PPM.

Elaboração: Instituto Jones dos Santos Neves - IJSN.

## Estrutura empresarial

**Tabela 47 - Estrutura empresarial - 2006**

Empresas	Número de unidades locais	Pessoal ocupado total	Pessoal ocupado assalariado	Salários anuais (R\$ Mil)
<b>Total</b>	<b>949</b>	<b>3.556</b>	<b>2.664</b>	<b>23.268</b>
Agricultura, pecuária, silvicultura e exploração florestal	8	12	9	40
Indústrias extrativas	5	13	4	26
Indústrias de transformação	69	435	363	2.405
Produção e distribuição de eletricidade, gás e água	3	3	3	93
Construção	20	71	48	186
Comércio; reparação de veículos automotores, objetos pessoais e domésticos	480	1.374	890	5.494
Alojamento e alimentação	50	120	75	389
Transporte, armazenagem e comunicações	29	110	82	799
Intermediação financeira, seguros, previdência complementar e serviços relacionados	15	55	43	1.592
Atividades imobiliárias, aluguéis e serviços prestados às empresas	76	378	308	1.750
Administração pública, defesa e seguridade social	6	579	576	8.782
Educação	16	70	52	305
Saúde e serviços sociais	52	223	131	935
Outros serviços coletivos, sociais e pessoais	120	113	80	473

Fonte: IBGE. Cadastro Central de Empresas 2006.

Elaboração: Instituto Jones dos Santos Neves - IJSN.

Nota: Os dados com menos de 3 (três) informantes estão desidentificados com o caracter "...".

## Frota de veículos

Tabela 48 - Frota de veículos, por tipo e com placa - 2001 e 2008

Tipo de veículo	2001					2008				
	Guaçuí		Espírito Santo		Participação da frota de Guaçuí em relação à frota do ES (%)	Guaçuí		Espírito Santo		Participação da frota de Guaçuí em relação à frota do ES (%)
	Nº	%	Nº	%		Nº	%	Nº	%	
<b>Total</b>	<b>4.475</b>	<b>100,00</b>	<b>548.985</b>	<b>100,00</b>	<b>0,82</b>	<b>9.282</b>	<b>100,00</b>	<b>1.052.155</b>	<b>100,00</b>	<b>0,88</b>
Automóvel	2.764	61,77	322.093	58,67	0,86	5.756	62,01	554.701	52,72	1,04
Bonde	-	-	38	0,01	-	-	-	27	0,00	-
Caminhão	244	5,45	35.324	6,43	0,69	350	3,77	50.153	4,77	0,70
Caminhão trator	26	0,58	5.034	0,92	0,52	18	0,19	11.390	1,08	0,16
Caminhonete	100	2,23	10.259	1,87	0,97	798	8,60	79.169	7,52	1,01
Camioneta	426	9,52	51.845	9,44	0,82	200	2,15	27.902	2,65	0,72
Chassis plataforma	-	-	216	0,04	-	-	-	112	0,01	-
Ciclomotor	2	0,04	419	0,08	0,48	2	0,02	676	0,06	0,30
Micro-ônibus	8	0,18	1.945	0,35	0,41	38	0,41	4.324	0,41	0,88
Motocicleta	788	17,61	88.571	16,13	0,89	1.722	18,55	232.047	22,05	0,74
Motoneta	29	0,65	10.516	1,92	0,28	286	3,08	46.816	4,45	0,61
Ônibus	24	0,54	8.156	1,49	0,29	31	0,33	11.395	1,08	0,27
Quadriciclo	-	-	2	0,00	-	-	-	2	0,00	-
Reboque	25	0,56	7.502	1,37	0,33	39	0,42	13.018	1,24	0,30
Semirreboque	37	0,83	6.659	1,21	0,56	14	0,15	15.126	1,44	0,09
Side-car	-	-	9	0,00	-	1	0,01	132	0,01	0,76
Outros	-	-	94	0,02	-	-	-	62	0,01	-
Trator de esteira	-	-	-	-	-	-	-	8	0,00	-
Trator de rodas	1	0,02	213	0,04	0,47	1	0,01	824	0,08	0,12
Triciclo	-	-	43	0,01	-	1	0,01	97	0,01	1,03
Utilitário	1	0,02	47	0,01	2,13	25	0,27	4.174	0,40	0,60

Fonte: Departamento Nacional de Trânsito - DENATRAN - 2001 e 2008.

Elaboração: Instituto Jones dos Santos Neves - IJSN.

## Mercado de trabalho e renda

Tabela 49 - Indicadores do mercado de trabalho - 2000

Indicadores	Total
População em idade ativa (10 anos e mais)	20.602
Aposentados	2.288
População economicamente ativa	12.549
População ocupada	11.409
População desocupada <sup>1</sup>	1.140
Taxa de atividade <sup>2</sup>	60,91
Taxa de desocupação <sup>3</sup>	9,08

Fonte: IBGE. Microdados do Censo Demográfico 2000.

Elaboração: Instituto Jones dos Santos Neves - IJSN.

Notas: (1) Pessoas sem trabalho, mas que haviam tomado alguma providência para conseguir trabalho na semana de referência.

(2) Percentagem das pessoas economicamente ativas em relação às pessoas em idade ativa.

(3) Percentagem das pessoas desocupadas em relação às pessoas economicamente ativas.

**Tabela 50 - Distribuição setorial da população ocupada - 2000**

Atividades agrupadas	%
<b>Total</b>	<b>100,00</b>
Atividades agropecuárias	37,86
Atividades industriais	12,70
Comércio e reparação	16,05
Atividades de prestação de serviço	32,73
Atividades mal especificadas	0,66

Fonte: IBGE. Microdados do Censo Demográfico 2000.

Elaboração: Instituto Jones dos Santos Neves - IJSN.

**Tabela 51 - População ocupada, segundo faixa de rendimento de todos os trabalhos - 2000**

Faixa de renda mensal em Salário Mínimo	Total da população ocupada	%
<b>Total</b>	<b>11.409</b>	<b>100,00</b>
Sem rendimentos	1.156	10,13
Até 1/2 SM	899	7,88
Mais de 1/2 a 1 SM	3.462	30,35
Mais de 1 a 2 SM	2.789	24,44
Mais de 2 a 3 SM	862	7,55
Mais de 3 a 5 SM	924	8,10
Mais de 5 a 10 SM	862	7,56
Mais de 10 a 20 SM	327	2,87
Mais de 20 a 30 SM	44	0,38
Mais de 30 SM	84	0,74

Fonte: IBGE. Microdados do Censo Demográfico 2000.

Elaboração: Instituto Jones dos Santos Neves - IJSN.

**Tabela 52 - Famílias, segundo faixa de rendimento mensal familiar per capita - 2000**

Faixas de renda mensal familiar per capita em Salários Mínimos	Número de famílias	%
<b>Total</b>	<b>7.140</b>	<b>100,00</b>
Sem rendimentos	261	3,65
Até 1/2 SM	1.656	23,19
Mais de 1/2 a 1 SM	1.988	27,84
Mais de 1 a 2 SM	1.450	20,31
Mais de 2 a 3 SM	745	10,44
Mais de 3 a 5 SM	493	6,91
Mais de 5 a 10 SM	379	5,32
Mais de 10 a 20 SM	118	1,66
Mais de 20 SM	49	0,68

Fonte: IBGE. Microdados do Censo Demográfico 2000.

Elaboração: Instituto Jones dos Santos Neves - IJSN.

## Mercado de trabalho formal

Tabela 53 - Emprego formal, segundo atividade - 2007

Atividade (Seção CNAE 2.0)	Vínculos	%
<b>Total</b>	<b>3.476</b>	<b>100,00</b>
Agricultura, pecuária, produção florestal, pesca e aquicultura	357	10,27
Indústrias de transformação	314	9,03
Eletricidade e gás	2	0,06
Água, esgoto, atividades de gestão de resíduos e descontaminação	53	1,52
Construção	85	2,45
Comércio; reparação de veículos automotores e motocicletas	942	27,10
Transporte, armazenagem e correio	89	2,56
Alojamento e alimentação	75	2,16
Informação e comunicação	49	1,41
Atividades financeiras, de seguros e serviços relacionados	49	1,41
Atividades profissionais, científicas e técnicas	20	0,58
Atividades administrativas e serviços complementares	426	12,26
Administração pública, defesa e seguridade social	664	19,10
Educação	29	0,83
Saúde humana e serviços sociais	213	6,13
Artes, cultura, esporte e recreação	14	0,40
Outras atividades de serviços	90	2,59
Serviços domésticos	5	0,14

Fonte: MTE/RAIS.

Elaboração: Instituto Jones dos Santos Neves - IJSN.



Fábrica de roupas

**Tabela 54 - Rendimento médio mensal do emprego formal, segundo atividade - 2007**

Em R\$

Atividade (Seção CNAE 2.0)	Rendimento médio mensal
<b>Total</b>	<b>676,11</b>
Agricultura, pecuária, produção florestal, pesca e aquicultura	431,46
Indústrias de transformação	526,77
Eletricidade e gás	3.108,89
Água, esgoto, atividades de gestão de resíduos e descontaminação	1.009,10
Construção	517,76
Comércio; reparação de veículos automotores e motocicletas	558,04
Transporte, armazenagem e correio	783,56
Alojamento e alimentação	408,66
Informação e comunicação	582,29
Atividades financeiras, de seguros e serviços relacionados	2.649,49
Atividades profissionais, científicas e técnicas	393,19
Atividades administrativas e serviços complementares	513,57
Administração pública, defesa e seguridade social	1.050,29
Educação	412,45
Saúde humana e serviços sociais	640,49
Artes, cultura, esporte e recreação	446,78
Outras atividades de serviços	689,22
Serviços domésticos	374,98

Fonte: MTE/RAIS.

Elaboração: Instituto Jones dos Santos Neves - IJSN.

**Tabela 55 - Distribuição setorial da massa salarial - 2007**

Atividade (Seção CNAE 2.0)	%
<b>Total</b>	<b>100,00</b>
Agricultura, pecuária, produção florestal, pesca e aquicultura	6,55
Indústrias de transformação	7,04
Eletricidade e gás	0,26
Água, esgoto, atividades de gestão de resíduos e descontaminação	2,28
Construção	1,87
Comércio; reparação de veículos automotores e motocicletas	22,38
Transporte, armazenagem e correio	2,97
Alojamento e alimentação	1,30
Informação e comunicação	1,21
Atividades financeiras, de seguros e serviços relacionados	5,52
Atividades profissionais, científicas e técnicas	0,33
Atividades administrativas e serviços complementares	9,31
Administração pública, defesa e seguridade social	29,68
Educação	0,51
Saúde humana e serviços sociais	5,80
Artes, cultura, esporte e recreação	0,27
Outras atividades de serviços	2,64
Serviços domésticos	0,08

Fonte: MTE/RAIS.

Elaboração: Instituto Jones dos Santos Neves - IJSN.

**Tabela 56 - Indicadores trimestrais do emprego formal - 2008/2009**

Período	2008		2009	
	Emprego gerado <sup>1</sup>	Taxa de crescimento no período <sup>2</sup> em %	Emprego gerado <sup>1</sup>	Taxa de crescimento no período <sup>2</sup> em %
1º trimestre	61	2,23	78	2,67
2º trimestre	161	5,75	83	2,76
3º trimestre	58	1,96	...	...
4º trimestre	-78	-2,58	...	...
<b>Acumulado no ano</b>	<b>202</b>	<b>7,39</b>	<b>161</b>	<b>5,50</b>

Fonte: MTE/CAGED.

Elaboração: Instituto Jones dos Santos Neves - IJSN.

Notas: (1) Saldo entre admissões e desligamentos.

(2) Variação percentual do emprego em relação ao estoque do início do período.

Os dados registrados pelo CAGED referem-se somente ao universo de empregados celetistas.



Secretaria Municipal de Cultura, Turismo e Esporte

## Produto Interno Bruto

Tabela 57 - Produto Interno Bruto - 2006

Discriminação	Guaçuí	Espírito Santo
PIB total a preços de mercado (R\$ Mil)	179.198	60.339.817
PIB per capita (R\$1,00)	6.956	18.003
<b>VA por setor (%)</b>		
Primário	16,8	9,3
Secundário	12,3	34,5
Terciário	70,9	56,3

Fonte: IBGE/Instituto Jones dos Santos Neves - IJSN.

Elaboração: Instituto Jones dos Santos Neves - IJSN.

## Finanças municipais

Tabela 58 - Receita Municipal - 2008

Discriminação	Valor corrente (em Mil Reais)
<b>Receitas orçamentárias</b>	<b>44.479,95</b>
<b>Receitas correntes</b>	<b>46.336,78</b>
<b>Receita tributária</b>	<b>1.653,96</b>
IPTU	300,17
ISS	387,56
ITBI	112,42
IRRF	236,70
Taxas	617,11
Outros	-
<b>Receitas de transferências correntes</b>	<b>40.975,53</b>
FPM	10.664,19
Royalties + Participações Especiais + FEP <sup>1</sup>	861,74
Cota ICMS	7.021,50
Cota IPVA	984,78
FRDR <sup>2</sup>	897,40
Demais Receitas de Transferências Correntes	20.545,91
<b>Outras receitas correntes<sup>3</sup></b>	<b>3.707,30</b>
<b>Receitas de capital</b>	<b>-</b>
<b>Deduções da receita corrente</b>	<b>3.330,37</b>

Fonte: STN.

Elaboração: Instituto Jones dos Santos Neves - IJSN.

Notas: (1) Fundo Especial de Petróleo.

(2) Fundo para Redução das Desigualdades Regionais.

O governo estadual repassa aos municípios, mensalmente, por meio de decreto anual que fixa percentuais, 30% das suas receitas de royalties de petróleo.

(3) Além de multas e juros da dívida ativa, esta conta engloba outras receitas correntes não descritas na tabela.

**Tabela 59 - Despesa Municipal - 2008**

Discriminação	Valor corrente (em Mil Reais)
<b>Despesa total</b>	<b>43.406,89</b>
<b>Despesas correntes</b>	<b>37.779,75</b>
Pessoal e encargos	19.373,19
Juros e encargos da dívida	-
<b>Outras despesas correntes</b>	<b>18.406,56</b>
Aposentadorias, Reformas e Pensões	1.908,85
Serviços de terceiros (PF e PJ)	8.243,67
Material de consumo	4.120,83
Outros	4.133,21
<b>Despesas de capital</b>	<b>5.627,14</b>
<b>Investimentos</b>	<b>5.078,58</b>
Obras e instalações	4.184,54
Equipamentos e mat. Permanente	854,04
Aquisição de imóveis	40,00
Outros	0,00
<b>Amortização da Dívida</b>	<b>548,56</b>
<b>Demais despesas de capital</b>	<b>-</b>

Fonte: STN.

Elaboração: Instituto Jones dos Santos Neves - IJSN.

**Tabela 60 - Indicadores Fiscais e de Gestão - 2008**

Discriminação	%
<b>Capacidade Fiscal<sup>1</sup></b>	<b>100,00</b>
Receitas de Transferências Correntes/Capacidade Fiscal	87,53
Receitas Tributárias/Capacidade Fiscal	3,85
Receitas Correntes Diversas/Capacidade Fiscal	8,62
Despesa com Legislativo/Capacidade Fiscal	1,79
Despesa com Educação/Capacidade Fiscal	35,74
Despesa com Saúde/Capacidade Fiscal	18,27
Capacidade de Investimento/Capacidade Fiscal	10,88
Royalties + Participações Especiais/Capacidade Fiscal	2,00

Fonte: STN.

Elaboração: Instituto Jones dos Santos Neves - IJSN.

Nota: (1) Corresponde às receitas correntes municipais, devidamente deduzidas dos efeitos do FUNDEB.

**Tabela 61 - Arrecadação de Impostos Estaduais - 2008**

Discriminação	Valor corrente (em R\$ Mil)
<b>Total</b>	<b>3.350,14</b>
ICMS	1.295,62
IPVA	1.992,78
ITCD	61,74

Fonte: SEFAZ-ES.

Elaboração: Instituto Jones dos Santos Neves - IJSN.



**Tabela 62 - Indicadores de Responsabilidade Fiscal**

Discriminação	2008
<b>Receita Corrente Líquida (RCL) (R\$ Mil)</b>	<b>41.778,66</b>
Superávit ou Déficit <sup>1</sup> (R\$ Mil)	1.073,06
Pessoal/RCL (%)	...
Dívida Consolidada Líquida/RCL (%)	...
Resultado Primário/RCL (%)	...

Fonte: STN.

Elaboração: Instituto Jones dos Santos Neves - IJSN.

Nota: (1) Corresponde à diferença entre as receitas e despesas orçamentárias.

**Tabela 63 - Royalties recebidos pelo município - 2000/2004/2008**

Discriminação	2000	2004	2008
Valor em R\$ 1,00 (a preços correntes)	455,94	36.777,12	719.530,49
% sobre total recebido pelos municípios do ES	0,004	0,060	0,278

Fonte: ANP/SPG.

Elaboração: Instituto Jones dos Santos Neves - IJSN.





## POLÍTICA

**Tabela 64 - Prefeitura**

Endereço	Contato
Praça João Acacinho, nº 1, Centro - CEP: 29.560-000 - Guaçuí - ES	www.gacui.es.gov.br Tel: (28) 3553-1466/ 3553-1493

Fonte: Prefeitura Municipal de Guaçuí.

**Tabela 65 - Prefeito - 2008-2012**

Nome	Partido
Vagner Rodrigues Pereira	PMDB

Fonte: Prefeitura Municipal de Guaçuí.

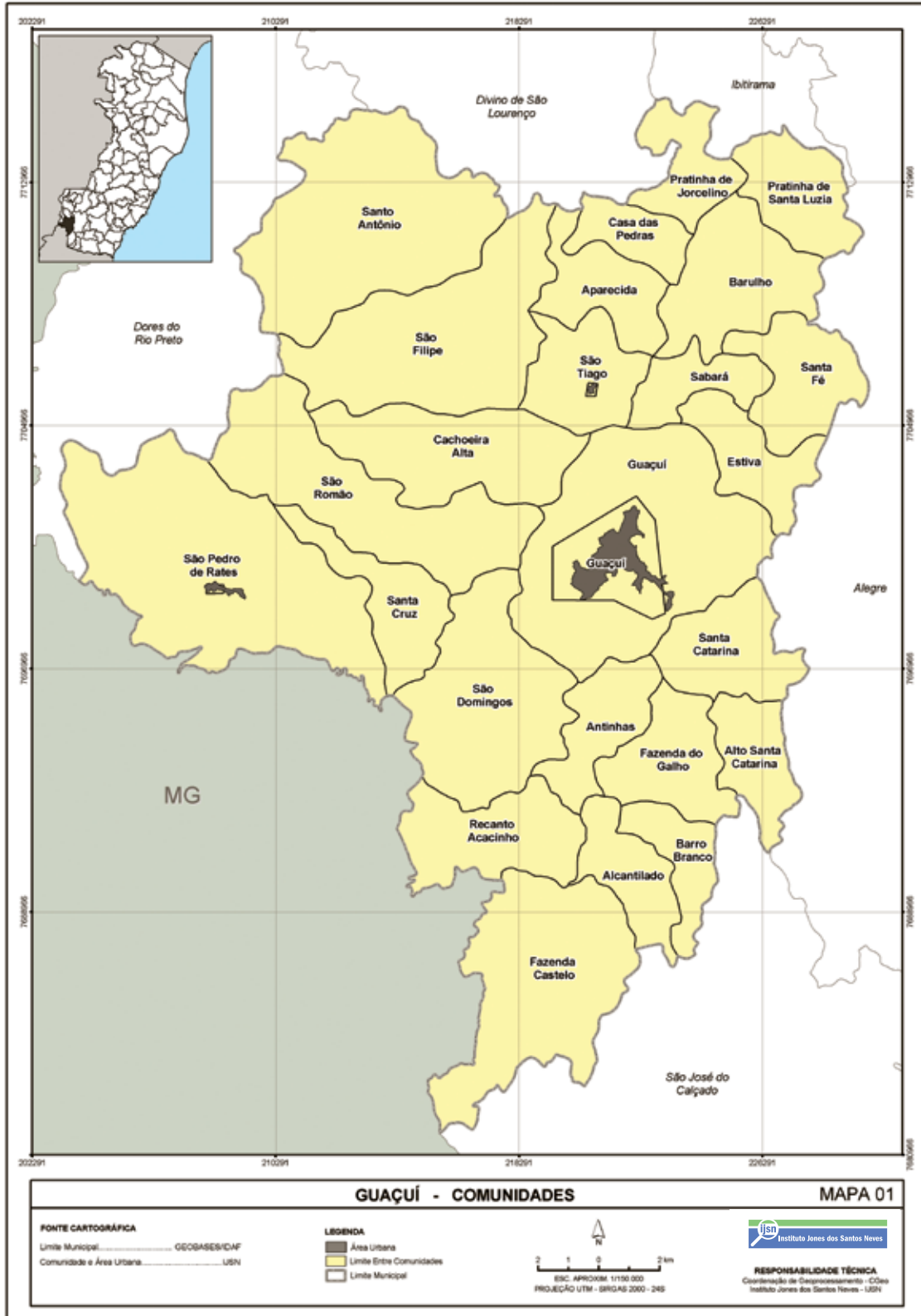
**Tabela 66 - Vereadores eleitos - 2008-2012**

Nome	Partido
Carlos Lomeu de Oliveira	PMDB
Francisco Carlos Rangel Pereira	DEM
Helio Gonçalves Muruci	PHS
Jose Augusto Alves de Paula	PSC
Josilda Amorim	PSB
Miguel Arcanjo Riva Pereira	PPS
Rubens Marcelino de Souza	PPS
Thayro Dascani Zini Moreira	PMDB
Vera Lucia Costa	PDT

Fonte: Câmara Municipal de Guaçuí.

# ANEXOS - MAPAS

Mapa 1 - Comunidades

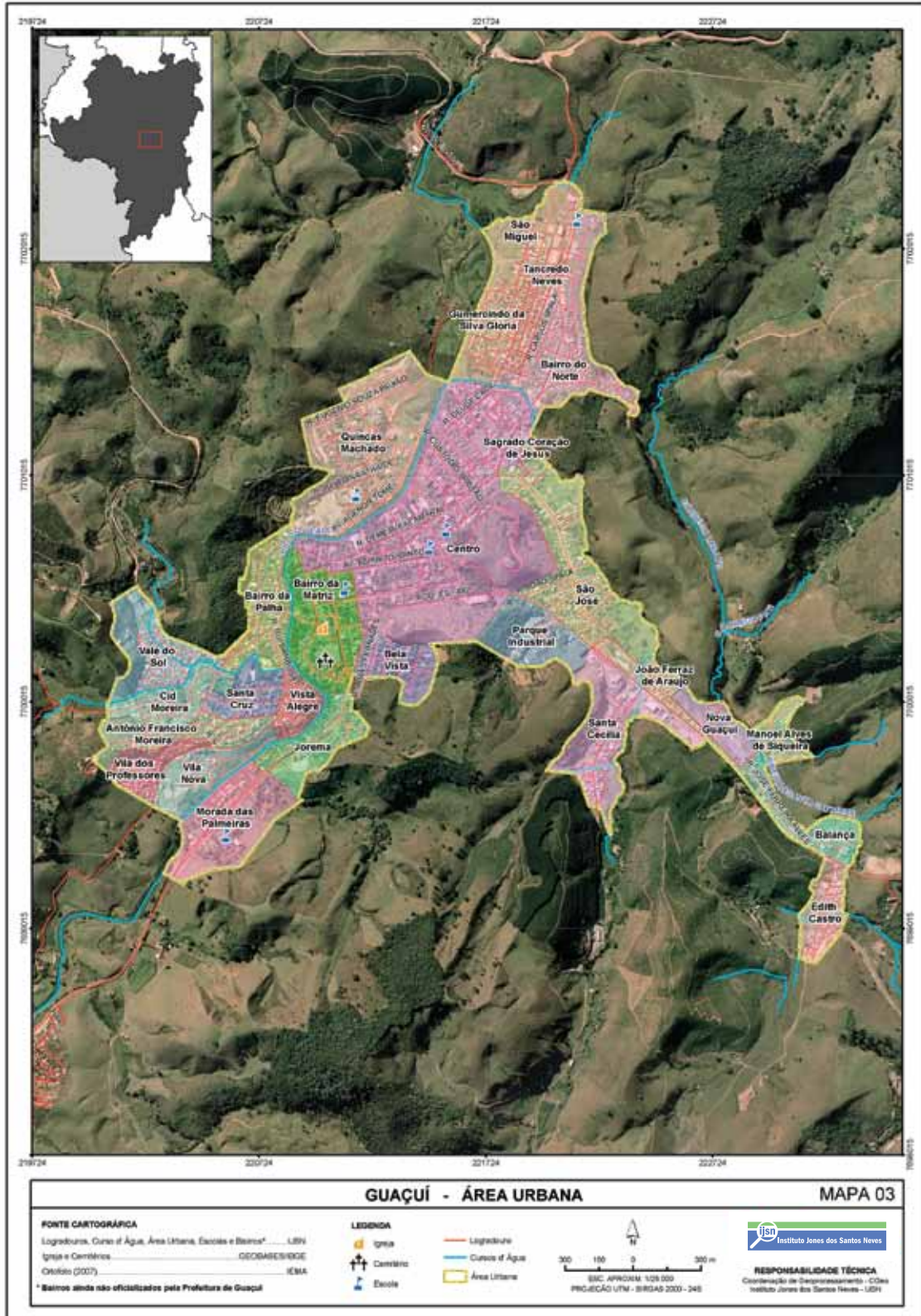


Mapa 2 - Sistema viário

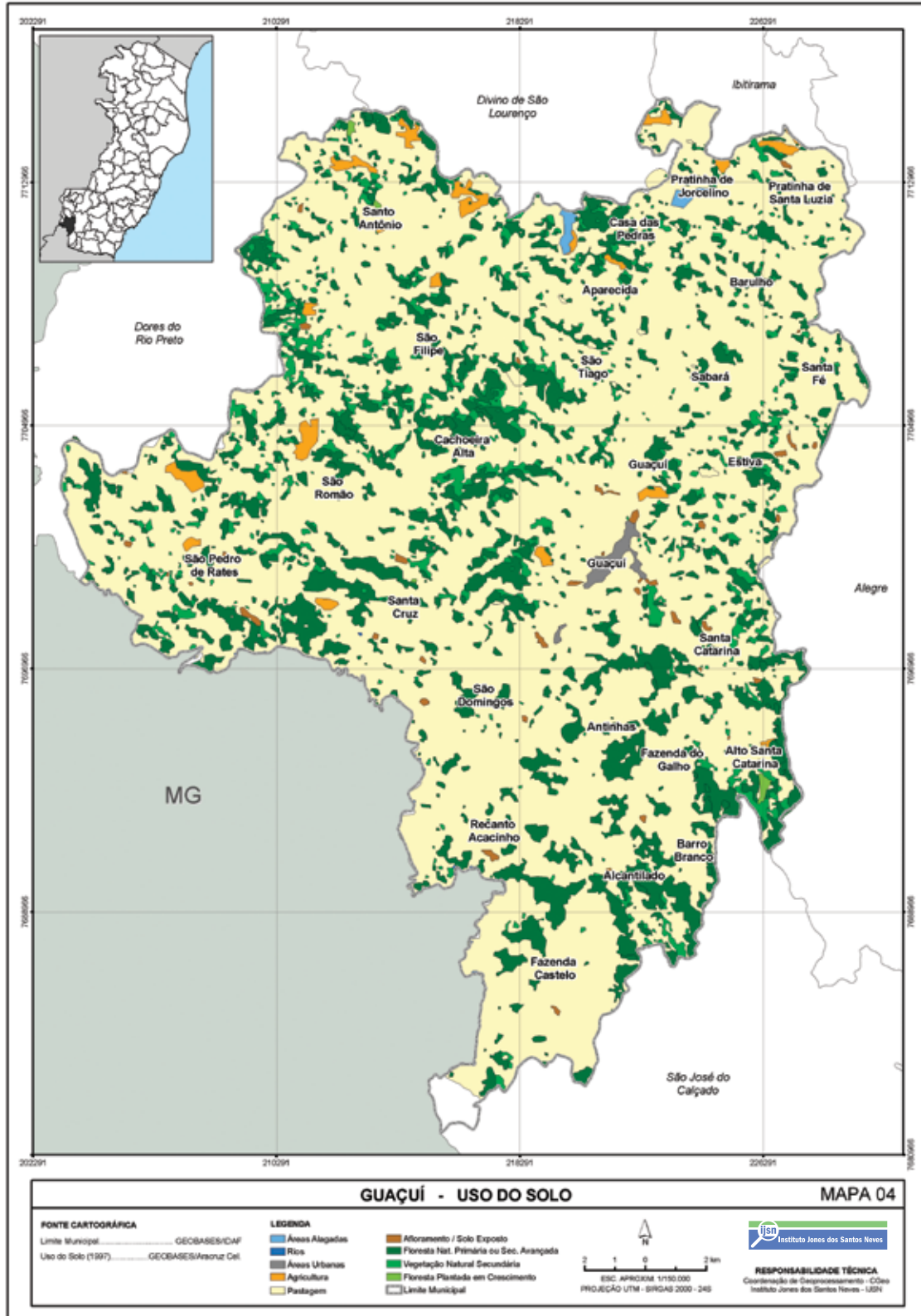


# ANEXOS - MAPAS

Mapa 3 - Área Urbana

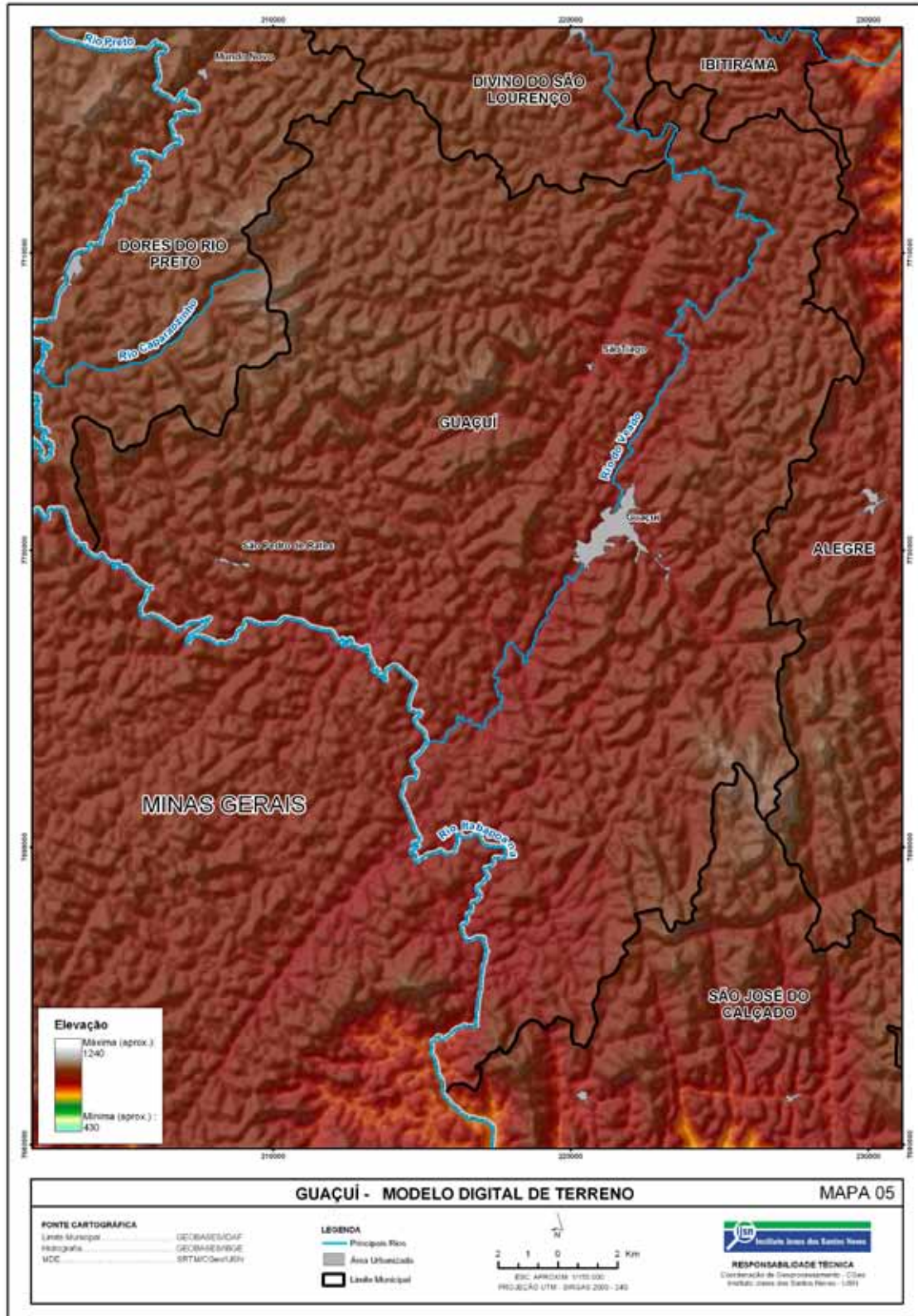


Mapa 4 - Uso do Solo



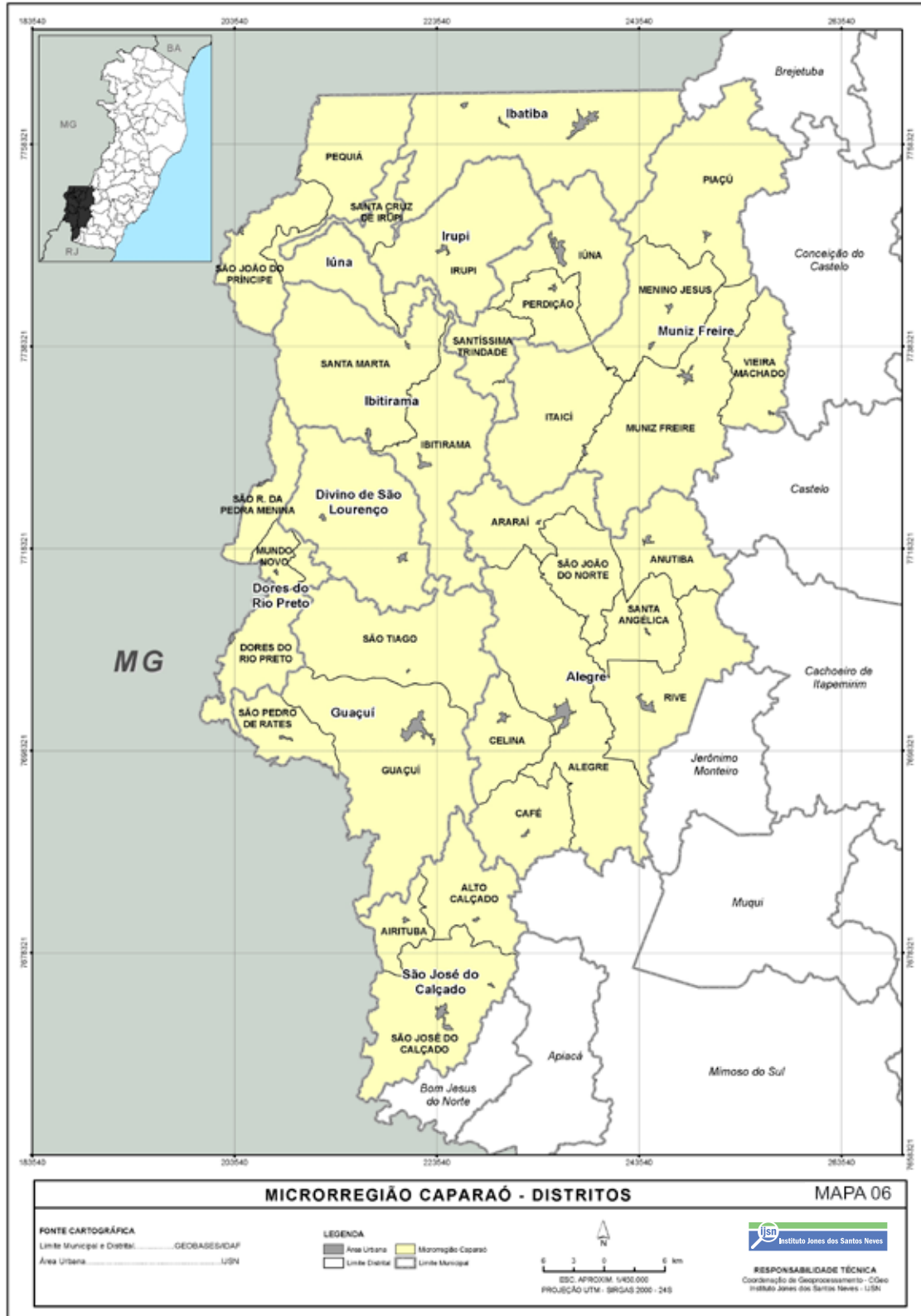
# ANEXOS - MAPAS

Mapa 5 - Modelo Digital de Terreno





Mapa 6 - Microrregião Caparaó



**FOTOS**

Fabianne Azevedo

**SUPERVISÃO DO PROJETO**

Ampla

**DIAGRAMAÇÃO**

Zota Estúdio de Ilustrações

Allan Ost • Roges Morais





*GOVERNO DO ESTADO DO ESPÍRITO SANTO*  
*Secretaria de Desenvolvimento*  
*Secretaria de Economia e Planejamento*