



IJSN - Instituto Jones dos Santos Neves

2009

PERFIL MUNICIPAL

CAPARAÓ | DIVINO DE SÃO LOURENÇO

MICRORREGIÃO ADMINISTRATIVA 12

GOVERNO DO ESTADO DO ESPÍRITO SANTO
SECRETARIA DE ESTADO DE ECONOMIA E PLANEJAMENTO - SEP
INSTITUTO JONES DOS SANTOS NEVES - IJSN

Perfil Municipal
DIVINO DE
SÃO LOURENÇO
Caparaó

MICRORREGIÃO ADMINISTRATIVA 12

Vitória, 2009

Instituto Jones dos Santos Neves
Perfil Municipal – Caparaó - Divino São Lourenço. Microrregião
Administrativa 12. Vitória, ES, 2009.

60p. il.

ISBN 978-85-62509-44-5

1.Caracterização de Município. 2.Desenvolvimento
Econômico. 3.Aspectos Demográficos. 4.Aspectos
Sociais. 5.Infraestrutura. 6.Finanças Municipais.
7.Espírito Santo (Estado). I.Título. II.Série.

GOVERNO DO ESTADO DO ESPÍRITO SANTO
Paulo Cesar Hartung Gomes

VICE-GOVERNADOR
Ricardo de Rezende Ferraço

SECRETARIA DE ESTADO DE ECONOMIA E PLANEJAMENTO
Audifax Charles Pimentel Barcelos

INSTITUTO JONES DOS SANTOS NEVES
Ana Paula Vitali Janes Vescovi

DIRETORIA ADMINISTRATIVA E FINANCEIRA
Andréa Figueiredo Nascimento

DIRETORIA DE TECNOLOGIA E INFORMAÇÃO
Ernani Gaspar Martins Cordeiro dos Santos

DIRETORIA DE ESTUDOS E PESQUISAS
Rodrigo Borrego Lorena

COORDENAÇÃO DO PROJETO
Vilma Marcelino de Lima
Letícia Maria Gonçalves Furtado

EQUIPE TÉCNICA
Ana Paula Santos Sampaio
Carla D'Angelo Moulin
Caroline Jabour de França
Heloíres Lopes Nogueira
Inês Brochado Abreu
Jairo da Silva Rosa
José Antônio Herédia
José Geraldo Tedesco da Silva
Jussara Maria Chiappane
Leida Werner Sanglard Rocha
Nelcy Barcelos Sossai
Roberto Paula de Freitas Campos
Rodrigo Bettim Bergamaschi
Roneluze Penha Pizziolo
Tereza Cristina Borges da Silva

ESTAGIÁRIOS
Alyne Lages Neto
Fábio Fabre Nepomoceno
Mônica Regina da Silva Passos
Neiva Luzia Espindula
Regiany Diório da Conceição

REVISÃO DE DIAGRAMAÇÃO
Maria de Fátima Pessotti de Oliveira



SUMÁRIO

APRESENTAÇÃO.....	12
CARACTERÍSTICAS GERAIS.....	16
Aspectos históricos	17
Posição e extensão.....	17
Características ambientais	18
Divisão político-administrativa	18
ASPECTOS DEMOGRÁFICOS E SOCIAIS.....	20
Demografia	21
Habitação.....	24
Saúde.....	29
Segurança pública	32
Educação.....	33
Assistência e desenvolvimento social.....	35



Cordilheira do Caparaó

INFRA-ESTRUTURA.....	36
Saneamento	37
Energia elétrica	37
ECONOMIA E FINANÇAS.....	38
Agropecuária	39
Estrutura empresarial.....	41
Frota de veículos	42
Mercado de trabalho e renda	42
Mercado de trabalho formal.....	44
Produto Interno Bruto	47
Finanças municipais	47
POLÍTICA.....	50
ANEXO - MAPAS	52

LISTA DE TABELAS

Tabela 1 - Ato, data de criação e instalação do município	17
Tabela 2 - Situação geográfica	17
Tabela 3 - Informações territoriais.....	17
Tabela 4 - Componentes ambientais.....	18
Tabela 5 - Recursos hídricos	18
Tabela 6 - Divisão territorial.....	18
Tabela 7 - Regionalização.....	18
Tabela 8 - População residente, segundo situação de domicílio e sexo - 2000/2009.....	21
Tabela 9 - Taxa geométrica de crescimento anual da população - 1991 a 2000 e 2000 a 2009	21
Tabela 10 - População dos distritos por situação de domicílio, segundo sexo - 2000.....	22
Tabela 11 - Estrutura etária da população - 2000/2007	22
Tabela 12 - Indicadores demográficos- 2000/2007	24
Tabela 13 - Estoque de migrantes, segundo origem - 2000	24
Tabela 14 - Estoque de migrantes externos, por local de nascimento - 2000	24
Tabela 15 - Número de domicílios particulares permanentes e média de moradores por domicílios - 2007.....	24
Tabela 16 - Domicílios particulares permanentes, segundo formas de abastecimento de água - 2000	26
Tabela 17 - Domicílios particulares permanentes, segundo formas de esgotamento sanitário - 2000	27
Tabela 18 - Domicílios particulares permanentes, segundo tipo de destino do lixo - 2000	28
Tabela 19 - Déficit habitacional por situação de domicílio e por faixa de renda familiar - 2000	28
Tabela 20 - Déficit habitacional relativo - 2000.....	29
Tabela 21 - Unidades de saúde ligadas ao Sistema Único de Saúde, por tipo de prestador - Abril/2009.....	29
Tabela 22 - Unidades de saúde ligadas ao Sistema Único de Saúde, por tipo de unidade - Abril/2009	29
Tabela 23 - Ocupações de nível superior - Abril/2009	30
Tabela 24 - Profissionais de saúde de nível médio/técnico - 2008.....	31
Tabela 25 - Programa Saúde da Família - Abril/2009.....	31
Tabela 26 - Indicadores de saúde - 2000/2008	32
Tabela 27 - Homicídios por sexo, segundo faixa etária - 2008	32
Tabela 28 - Crimes não-letais contra a pessoa - 2008.....	32
Tabela 29 - Crimes violentos contra o patrimônio - 2008.....	33
Tabela 30 - Crimes contra o patrimônio - 2008	33
Tabela 31 - Indicadores educacionais da população de 15 anos e mais de idade, por situação de domicílio - 1991/2000.....	33
Tabela 32 - Docentes e matrícula inicial por modalidade de ensino, segundo dependência administrativa - 2008 ...	34
Tabela 33 - Escolas com equipamentos, por modalidade de ensino - 2006	34
Tabela 34 - Média de alunos por sala de aula, segundo modalidade de ensino - 2006.....	34
Tabela 35 - Docentes do ensino fundamental, por formação, segundo rede escolar - 2006	34
Tabela 36 - Docentes do ensino médio, por formação, segundo rede escolar - 2006.....	34
Tabela 37 - Rendimento escolar no ensino fundamental, segundo rede escolar - 2008.....	35
Tabela 38 - Rendimento escolar no ensino médio, segundo rede escolar - 2008	35
Tabela 39 - Equipamentos e benefícios sociais - 2009.....	35
Tabela 40 - Índices de desenvolvimento	35
Tabela 41 - Abastecimento de água - 2008	37

Tabela 42 - Consumo e consumidores de energia elétrica, segundo classes de consumo - 2008.....	37
Tabela 43 - Valor da produção agrícola em moeda corrente - 2000/2007.....	39
Tabela 44 - Área colhida da lavoura - 2000/2007.....	39
Tabela 45 - Agricultura e produção florestal - 2007.....	40
Tabela 46 - Pecuária - 2007.....	41
Tabela 47 - Estrutura empresarial - 2006.....	41
Tabela 48 - Frota de veículos, por tipo e com placa - 2001 e 2008.....	42
Tabela 49 - Indicadores do mercado de trabalho - 2000.....	42
Tabela 50 - Distribuição setorial da população ocupada - 2000.....	43
Tabela 51 - População ocupada, segundo faixa de rendimento de todos os trabalhos - 2000.....	43
Tabela 52 - Famílias, segundo faixa de rendimento mensal familiar per capita - 2000.....	43
Tabela 53 - Emprego formal, segundo atividade - 2007.....	44
Tabela 54 - Rendimento médio mensal do emprego formal, segundo atividade - 2007.....	45
Tabela 55 - Distribuição da massa salarial, segundo atividade - 2007.....	45
Tabela 56 - Indicadores trimestrais do emprego formal - 2008/2009.....	46
Tabela 57 - Produto Interno Bruto - 2007.....	47
Tabela 58 - Receita Municipal - 2008.....	47
Tabela 59 - Despesa Municipal - 2008.....	48
Tabela 60 - Indicadores Fiscais e de Gestão - 2008.....	48
Tabela 61 - Arrecadação de Impostos Estaduais - 2008.....	48
Tabela 62 - Indicadores de Responsabilidade Fiscal.....	49
Tabela 63 - Royalties recebidos pelo município - 2000/2004/2008.....	49
Tabela 64 - Prefeitura.....	51
Tabela 65 - Prefeito - 2008-2012.....	51
Tabela 66 - Vereadores eleitos - 2008-2012.....	51

CONVENÇÕES

-	Dado numérico igual a zero não resultante de arredondamento;
...	Dado numérico não disponível;
0 0,0 0,00	Dado numérico igual a zero resultante de arredondamento de um dado numérico originalmente positivo.

LISTA DE FIGURAS

Figura 1 - Pirâmide etária - 2000.....	23
Figura 2 - Pirâmide etária - 2007.....	23
Figura 3 - Número de domicílios particulares permanentes - 2007.....	25
Figura 4 - Domicílios particulares permanentes, segundo formas de abastecimento de água - 2000.....	26
Figura 5 - Domicílios particulares permanentes, segundo formas de esgotamento sanitário - 2000.....	27
Figura 6 - Domicílios particulares permanentes, segundo tipo de destino do lixo - 2000.....	28
Figura 7 - Consumo anual de energia elétrica, segundo classes de consumo - 2008.....	37

LISTA DE SIGLAS

ANP/SPG

Agência Nacional do Petróleo / Secretaria de Petróleo, Gás Natural e Combustíveis Renováveis

CESAN

Companhia Espírito Santense de Saneamento

DATASUS

Departamento de Informática do Sistema Único de Saúde

DENATRAN

Departamento Nacional de Trânsito

DER-ES

Departamento de Estradas de Rodagem do Estado do Espírito Santo

EDP Escelsa

Espírito Santo Centrais Elétricas SA

FGV

Fundação Getúlio Vargas

FIRJAN

Federação das Indústrias do Estado do Rio de Janeiro

GEAC/SESP

Gerência de Estatística e Análise Criminal / Secretaria de Estado da Segurança Pública e Defesa Social

IBGE

Instituto Brasileiro de Geografia e Estatística

IBGE/PAM/PEVS

Instituto Brasileiro de Geografia e Estatística / Produção Agrícola Municipal / Produção da Extração Vegetal e da Silvicultura

IBGE/PPM

Instituto Brasileiro de Geografia e Estatística / Produção da Pecuária Municipal

IEMA

Instituto Estadual de Meio Ambiente e Recursos Hídricos

IJSN

Instituto Jones dos Santos Neves

INEP

Instituto Nacional de Estudos e Pesquisas Educacionais Anísio Teixeira

IPEA

Instituto de Pesquisa Econômica Aplicada

MDS

Ministério do Desenvolvimento Social

MEC

Ministério da Educação

MTE/RAIS/CAGED

Ministério do Trabalho e Emprego/ Relação Anual de Informações Sociais / Cadastro Geral de Empregados e Desempregados

PMES

Polícia Militar do Espírito Santo

PNUD

Programa das Nações Unidas para o Desenvolvimento

SEDU

Secretaria de Estado da Educação

SEFAZ

Secretaria de Estado da Fazenda

SESA

Secretaria de Estado da Saúde

SESP/ES

Secretaria de Estado Segurança Pública e Defesa Social do Espírito Santo

SETADES

Secretaria de Estado do Trabalho, Assistência e Desenvolvimento Social

STN

Secretaria do Tesouro Nacional



APRESENTAÇÃO



O Espírito Santo vive hoje o seu terceiro ciclo de desenvolvimento econômico, o que impõe intensas transformações socioeconômicas e urbanas para todo o Estado. Essa realidade gera grandes desafios para os formuladores de políticas públicas.

Com a série “Perfil Municipal”, o Instituto Jones dos Santos Neves coloca à disposição de gestores públicos, empresários, pesquisadores e demais interessados, um conjunto de informações socioeconômicas e urbanas sobre cada um dos municípios capixabas.

Para a gestão pública, é fundamental o conhecimento da realidade, não apenas qualitativamente, mas também no âmbito quantitativo. Do somatório de ambos, nasce o conhecimento técnico-científico, possibilitando uma intervenção mais qualificada tanto no plano local, quanto no regional. Assim, esta série vem contribuir para um maior aprimoramento do olhar dos agentes locais. Quanto mais precisa a visão do “hoje”, mais eficaz será o desenho estratégico do “amanhã” a que se quer chegar.

O objetivo é contribuir para a compreensão da realidade dos municípios e para a identificação dos desafios e potencialidades locais. A observação atenta da evolução dos indicadores de desenvolvimento municipais permite, ademais, que sejam avaliados resultados das políticas públicas. Conseqüentemente, faculta efetivar ações capazes de promover a melhoria permanente do processo de formulação dessas políticas e de racionalizar a aplicação dos recursos públicos. Contribui ainda para a valorização da prática de planejamento nos municípios.

A série Perfil Municipal traz informações que envolvem os principais aspectos geográficos, demográficos, sociais, infraestruturais, econômicos e de finanças públicas, além de elementos da vida política local. Ao final são mostrados mapas temáticos, com dados sobre sistema viário, uso e ocupação do solo, área urbana, comunidades, utilizando ferramenta de geoprocessamento, tendo por base o Sistema de Dados Georreferenciados do Estado do Espírito Santo (Geobases).

Mais do que colocar um instrumento à disposição de gestores públicos e formuladores de políticas públicas, pretende-se com esta série oferecer à sociedade uma variedade de indicadores para seu autoconhecimento, visando à melhoria das instituições locais.



Igreja Matriz de Divino de São Lourenço

CARACTERÍSTICAS GERAIS

Aspectos históricos

Tabela 1 - Ato, data de criação, instalação e município de origem

Criação do município		Data de instalação	Município de origem
Ato	Data		
Lei 1.915	30/12/1963	14/06/1964	Guaçuí

Fonte: Instituto Jones dos Santos Neves - IJSN.

Posição e extensão

Tabela 2 - Situação geográfica

Municípios limítrofes							
Norte	Nordeste	Leste	Sudeste	Sul	Sudoeste	Oeste	Noroeste
Ibitirama	Ibitirama	Ibitirama	Ibitirama	Guaçuí	Dores do Rio Preto	Dores do Rio Preto	Dores do Rio Preto

Fonte: Instituto Jones dos Santos Neves - IJSN.

Tabela 3 - Informações territoriais

Área		Densidade demográfica ¹ (hab./km ²)	Altitude média da sede (m)	Extensão rodoviária do município em relação à capital (km)	Distância em linha reta à capital (km)
Absoluta (km ²)	Relativa (%)				
175,79	0,38	28,51	680	219,9	144,26

Fonte: IBGE. Estimativas das populações residentes 2009.
PNUD/IPEA/FGV. Atlas do Desenvolvimento Humano no Brasil.
DER-ES.

Elaboração: Instituto Jones dos Santos Neves - IJSN.

Nota: (1) Relativa ao ano de 2009.

Características ambientais

Tabela 4 - Componentes ambientais

Relevo	Vegetação
O relevo do município varia de é fortemente ondulado a montanhoso, com solo classificado como Latossolo Vermelho Amarelo Distrófico.	A vegetação do município é composta por Floresta Estacional Semi-decidual, vegetação secundária sem palmeiras e pastagem.

Fonte: Projeto Radam Brasil - IBGE - 1983.

Secretaria de Estado de Ações Estratégicas e Planejamento - Informações Municipais - 1993.

Elaboração: Instituto Jones dos Santos Neves - IJSN.

Tabela 5 - Recursos hídricos

Rios	Bacias
Principal rio do município: Veado.	A bacia que compõe hidrografia do município é a do rio Itabapoa-na, com área aproximada de 174,0 Km ² .

Fonte: Projeto Radam Brasil - IBGE - 1983.

Secretaria de Estado de Ações Estratégicas e Planejamento - Informações Municipais - 1993.

Elaboração: Instituto Jones dos Santos Neves - IJSN.

Divisão político-administrativa

Tabela 6 - Divisão territorial

Códigos	Distritos ¹
320180305	Divino de São Lourenço

Fonte: IBGE.

Elaboração: Instituto Jones dos Santos Neves - IJSN.

Nota: (1) Divisão territorial de 2007.

Tabela 7 - Regionalização

Macrorregião de planejamento	Microrregião administrativa de gestão
Sul	Caparaó

Fonte: Instituto Jones dos Santos Neves - IJSN.



Caparaó



ASPECTOS DEMOGRÁFICOS E SOCIAIS

Demografia

Tabela 8 - População residente, segundo situação de domicílio e sexo - 2000/2009

Discriminação	2000		2009	
	Nº	%	Nº	%
Total	4.817	100,00	5.011	100,00
Urbana	1.612	33,46
Rural	3.205	66,54
Total	4.817	100,00	5.011	100,00
Homens	2.535	52,63
Mulheres	2.282	47,37

Fonte: IBGE. Censo Demográfico 2000.
 IBGE. Estimativas das populações residentes 2009.
 Elaboração: Instituto Jones dos Santos Neves - IJSN.

Tabela 9 - Taxa geométrica de crescimento anual da população - 1991 a 2000 e 2000 a 2009

1991 a 2000	2000 a 2009
1,83	0,44

Fonte: IBGE. Censo Demográfico 1991/2000.
 IBGE. Estimativas das populações residentes 2009.
 Elaboração: Instituto Jones dos Santos Neves - IJSN.



Tabela 10 - População dos distritos por situação de domicílio, segundo sexo - 2000

Distrito ¹	Sexo	Urbana		Rural		Total	
		Nº	%	Nº	%	Nº	%
Divino de São Lourenço	Total	1.612	100,00	3.205	100,00	4.817	100,00
	Homens	819	50,81	1.716	53,54	2.535	52,63
	Mulheres	793	49,19	1.489	46,46	2.282	47,37

Fonte: IBGE. Censo Demográfico 2000.

Elaboração: Instituto Jones dos Santos Neves - IJSN.

Nota: (1) Divisão territorial de 2000.

Tabela 11 - Estrutura etária da população - 2000/2007

Em %

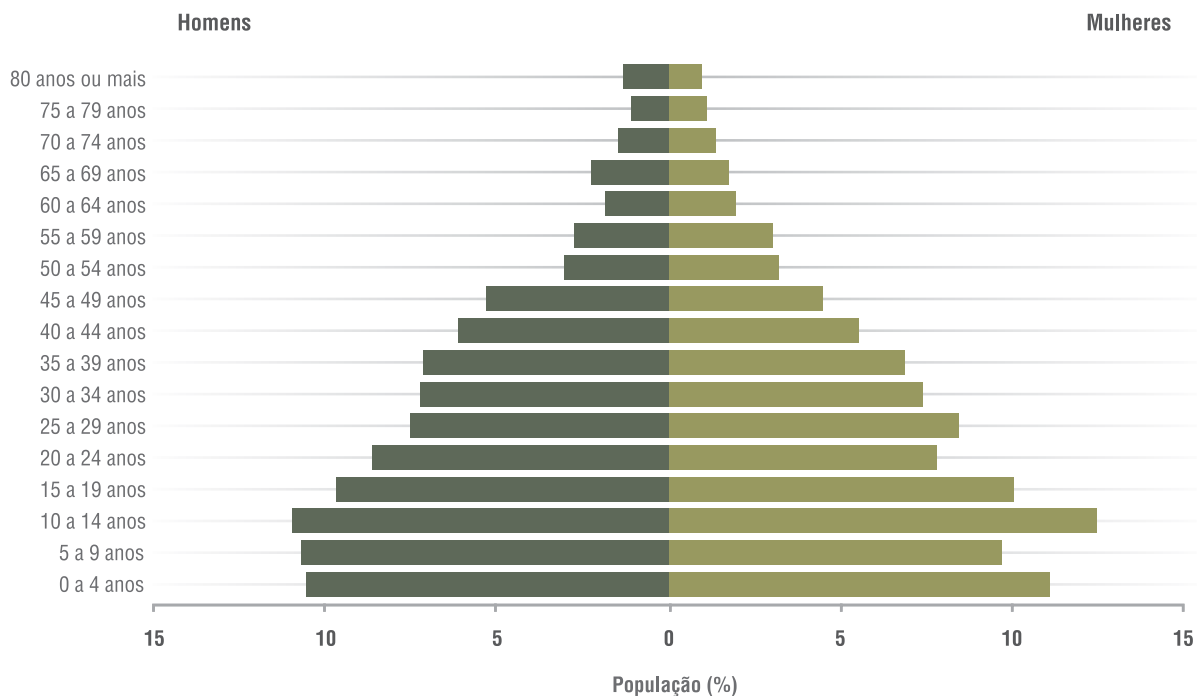
Faixas etárias	2000	2007
Total	100,00	100,00
Menor de 1 ano	2,10	1,36
1 a 4 anos	8,95	6,54
5 a 9 anos	10,44	9,53
10 a 14 anos	11,98	10,60
15 a 19 anos	10,11	9,78
20 a 24 anos	8,45	8,97
25 a 29 anos	8,14	7,65
30 a 49 anos	25,80	27,05
50 a 59 anos	6,19	9,41
60 a 64 anos	1,95	2,78
65 a 69 anos	2,08	2,34
70 a 79 anos	2,59	2,88
80 anos ou mais	1,22	1,11

Fonte: IBGE. Censo Demográfico 2000.

IBGE. Contagem da População 2007.

Elaboração: Instituto Jones dos Santos Neves - IJSN.

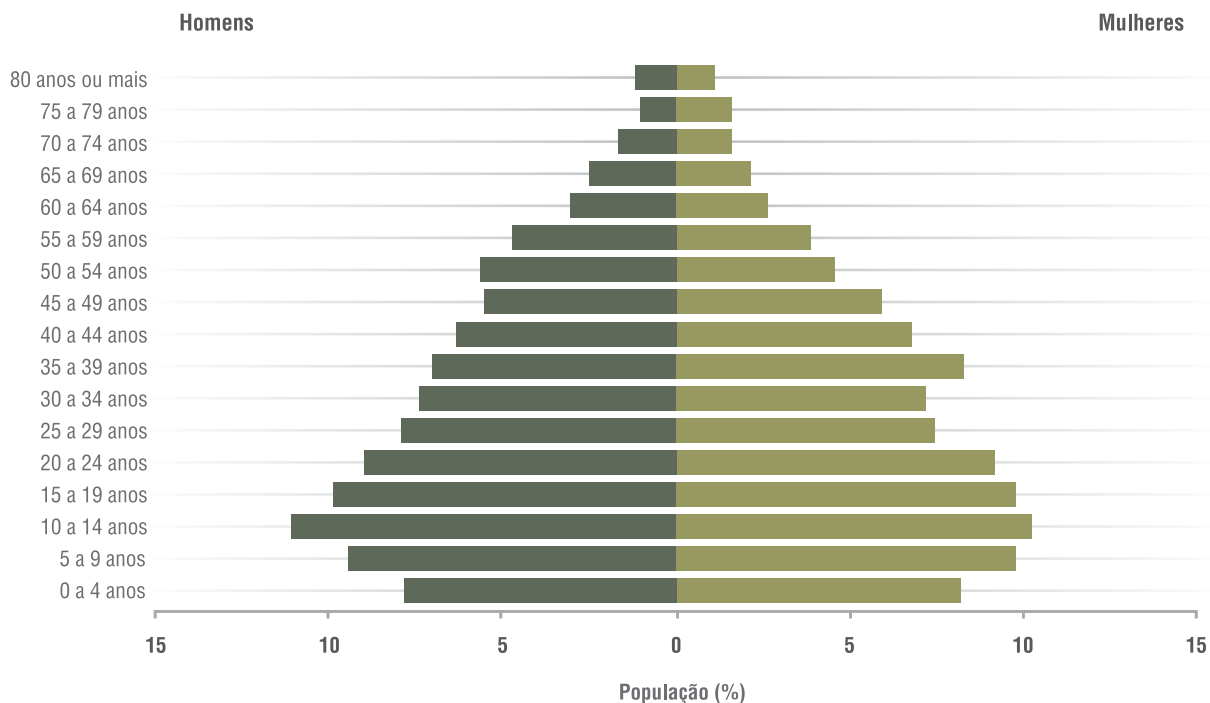
Figura 1 - Pirâmide etária - 2000



Fonte: IBGE, Censo Demográfico 2000.

Elaboração: Instituto Jones dos Santos Neves - IJSN.

Figura 2 - Pirâmide etária - 2007



Fonte: IBGE, Contagem da População 2007.

Elaboração: Instituto Jones dos Santos Neves - IJSN.

Tabela 12 - Indicadores demográficos

Discriminação	2000	2007
Taxa de urbanização ¹	33,46	36,92
Razão de sexo ²	111,09	110,56
Razão de dependência ³	64,91	52,36

Fonte: IBGE. Censo Demográfico 2000.
IBGE. Contagem da População 2007.

Elaboração: Instituto Jones dos Santos Neves - IJSN.

Notas: (1) Percentual da população da área urbana em relação à população total.

(2) Razão entre o número de homens e o número de mulheres em uma população.

(3) Razão entre a população considerada inativa (0 a 14 anos e 65 anos ou mais de idade) e a população potencialmente ativa (15 a 64 anos de idade).

Tabela 13 - Estoque de migrantes, segundo origem - 2000

Origem	Nº
Total	1.340
Municípios do Espírito Santo	889
Outros estados e países estrangeiros	451

Fonte: IBGE. Microdados do Censo Demográfico 2000.

Elaboração: Instituto Jones dos Santos Neves - IJSN.

Tabela 14 - Estoque de migrantes externos, por local de nascimento - 2000

Local de nascimento	Nº	%
Total	451	100,00
MG	235	52,10
RJ	188	41,69
BA	13	2,88
Demais estados	15	3,33

Fonte: IBGE. Microdados do Censo Demográfico 2000.

Elaboração: Instituto Jones dos Santos Neves - IJSN.

Habitação

Tabela 15 - Número de domicílios particulares permanentes e média de moradores por domicílios - 2007

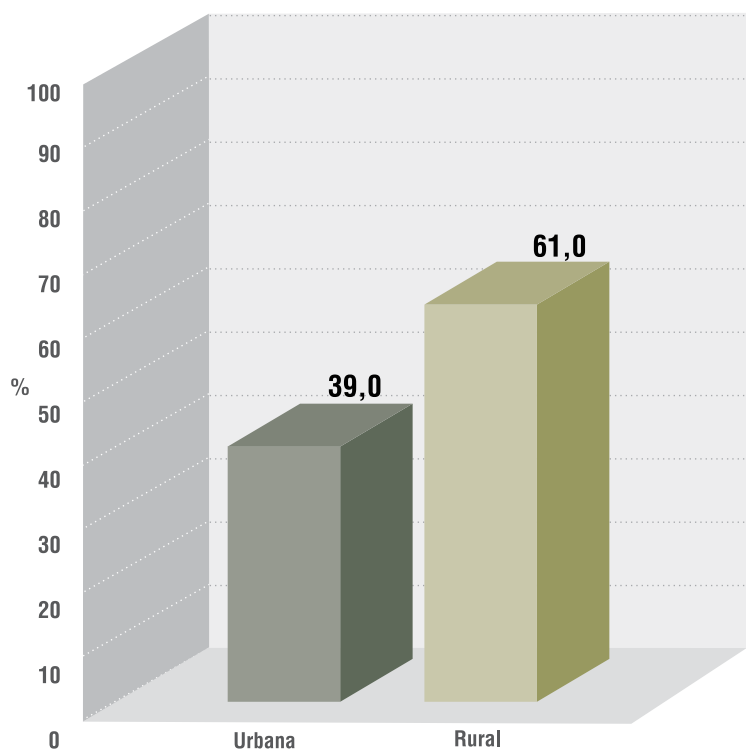
Situação do domicílio	Número de domicílios	Média de moradores dos domicílios
Total	1.421	3,39
Urbana	554	3,21
Rural	867	3,50

Fonte: IBGE. Contagem da População 2007.

Elaboração: Instituto Jones dos Santos Neves - IJSN.



Figura 3 - Número de domicílios particulares permanentes - 2007



Fonte: IBGE. Contagem da População 2007.

Elaboração: Instituto Jones dos Santos Neves - IJSN.

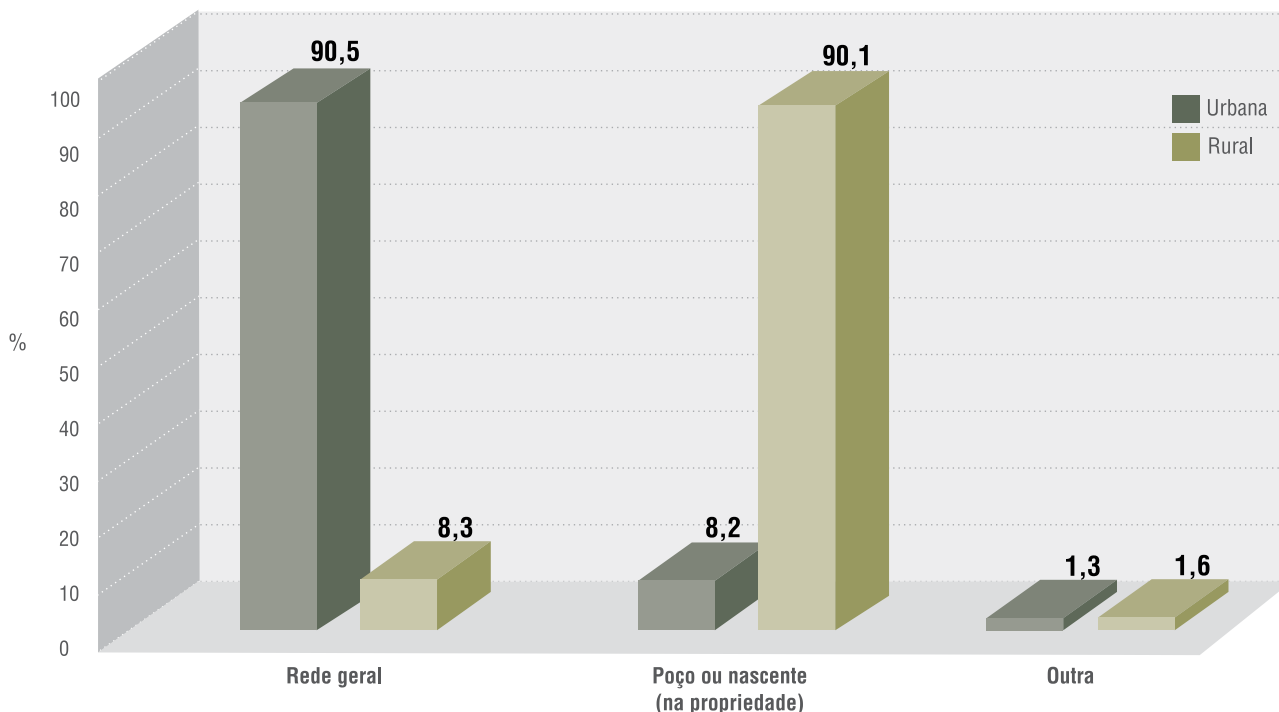
Tabela 16 - Domicílios particulares permanentes, segundo formas de abastecimento de água - 2000

Origem do abastecimento de água	Canalização	Urbana	Rural	Total
Total		475	821	1.296
Rede geral	Total	430	68	498
	Canalizada em pelo menos um cômodo	430	68	498
	Canalizada só na propriedade ou terreno	-	-	-
Poço ou nascente (na propriedade)	Total	39	740	779
	Canalizada em pelo menos um cômodo	39	691	730
	Canalizada só na propriedade ou terreno	-	36	36
	Não canalizada	-	13	13
Outra	Total	6	13	19
	Canalizada em pelo menos um cômodo	-	13	13
	Canalizada só na propriedade ou terreno	-	-	-
	Não canalizada	6	-	6

Fonte: IBGE. Microdados do Censo Demográfico 2000.

Elaboração: Instituto Jones dos Santos Neves - IJSN.

Figura 4 - Domicílios particulares permanentes, segundo formas de abastecimento de água - 2000



Fonte: IBGE. Microdados do Censo Demográfico 2000.

Elaboração: Instituto Jones dos Santos Neves - IJSN.

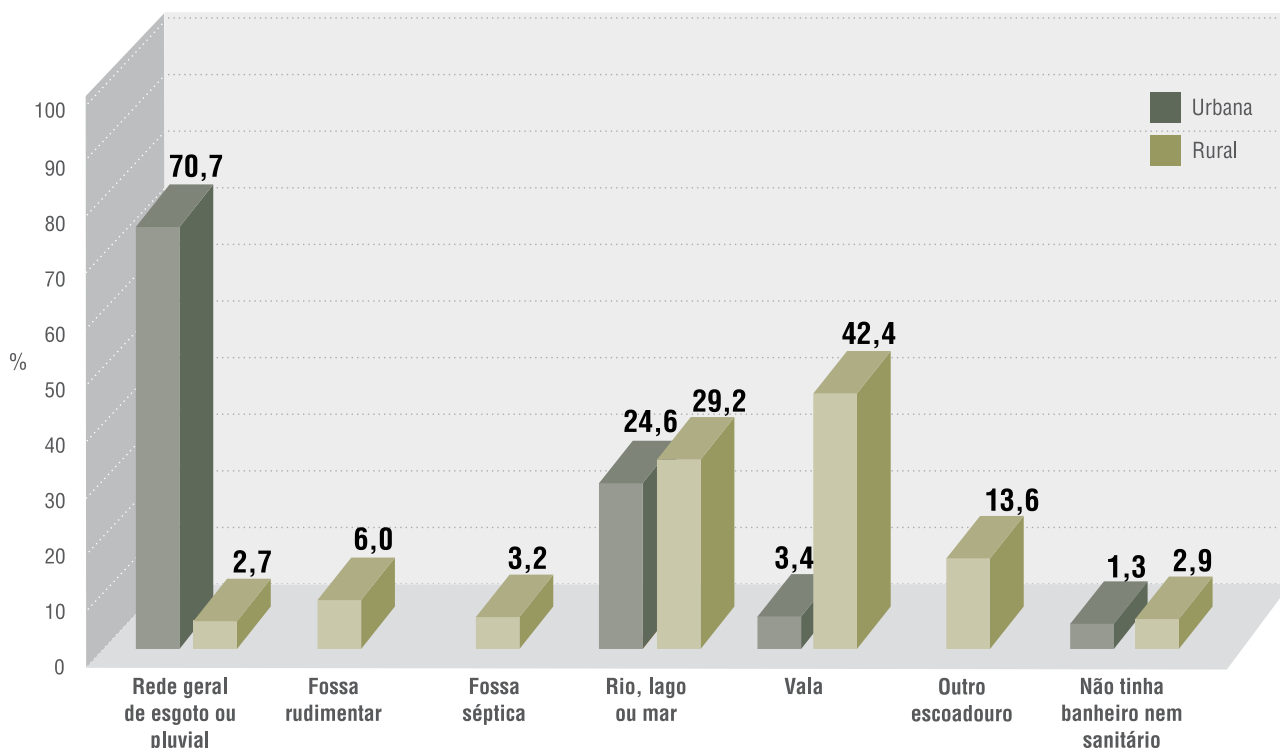
Tabela 17 - Domicílios particulares permanentes, segundo formas de esgotamento sanitário - 2000

Forma de esgotamento	Urbana	Rural	Total
Total	475	821	1.296
Rede geral de esgoto ou pluvial	336	22	358
Fossa rudimentar	-	49	49
Fossa séptica	-	26	26
Rio, lago ou mar	117	240	357
Vala	16	348	364
Outro escoadouro	-	112	112
Não tinha banheiro nem sanitário	6	24	30

Fonte: IBGE. Microdados do Censo Demográfico 2000.

Elaboração: Instituto Jones dos Santos Neves - IJSN.

Figura 5 - Domicílios particulares permanentes, segundo formas de esgotamento sanitário - 2000



Fonte: IBGE. Microdados do Censo Demográfico 2000.

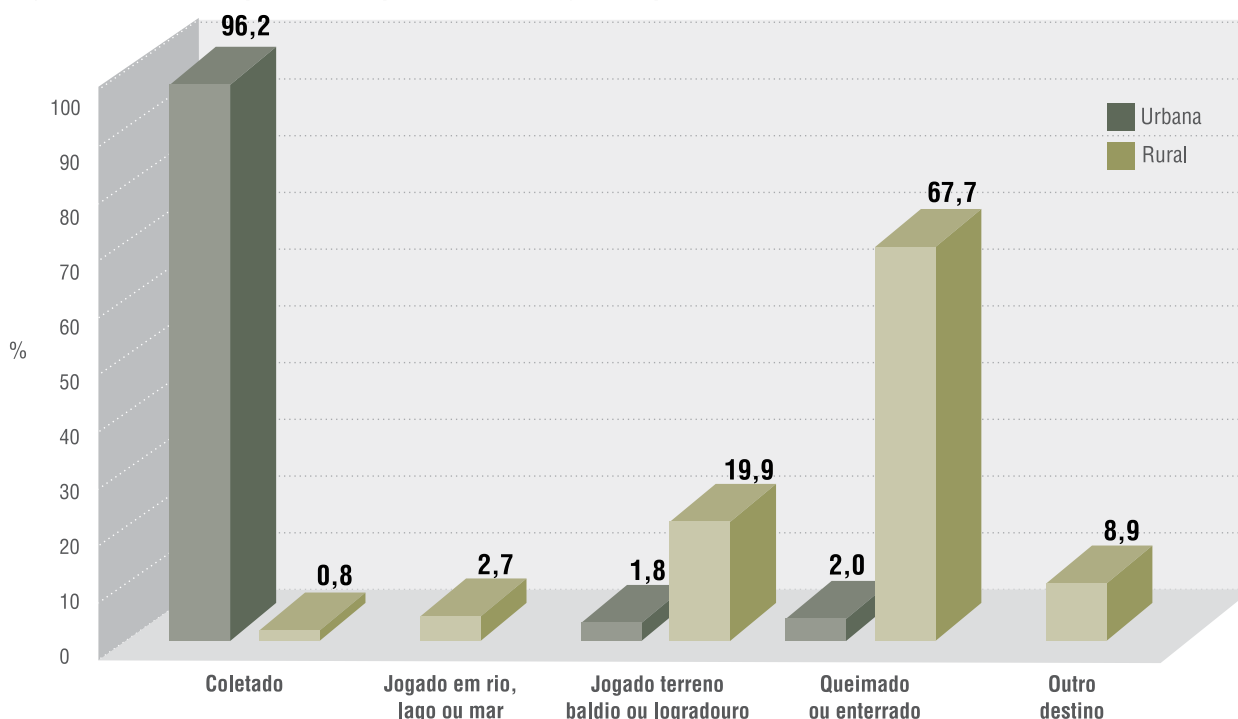
Elaboração: Instituto Jones dos Santos Neves - IJSN.

Tabela 18 - Domicílios particulares permanentes, segundo tipo de destino do lixo - 2000

Destino do lixo	Urbana	Rural	Total
Total	475	821	1.296
Coletado	457	7	464
Jogado em rio, lago ou mar	-	22	22
Jogado terreno baldio ou logradouro	9	163	172
Queimado ou enterrado	9	556	565
Tem outro destino	-	73	73

Fonte: IBGE. Microdados do Censo Demográfico 2000.

Elaboração: Instituto Jones dos Santos Neves - IJSN.

Figura 6 - Domicílios particulares permanentes, segundo tipo de destino do lixo - 2000

Fonte: IBGE. Microdados do Censo Demográfico 2000.

Elaboração: Instituto Jones dos Santos Neves - IJSN.

Tabela 19 - Déficit habitacional por situação de domicílio e por faixa de renda familiar - 2000

Faixa de renda familiar	Rural				Urbana				Déficit total
	Coabitação	Cômodos alugados e cedidos	Domicílios improvisados	Déficit Rural	Coabitação	Cômodos alugados e cedidos	Domicílios improvisados	Déficit urbano	
Total	12	-	-	12	7	-	-	7	19
0-3 SM	4	-	-	4	7	-	-	7	11
Mais de 3 a 5 SM	8	-	-	8	-	-	-	-	8
Mais de 5 a 10 SM	-	-	-	-	-	-	-	-	-
Acima de 10 SM	-	-	-	-	-	-	-	-	-

Fonte: IBGE. Microdados do Censo Demográfico 2000.

Elaboração: Instituto Jones dos Santos Neves - IJSN.

Tabela 20 - Déficit habitacional relativo - 2000

Discriminação	Valor
Divino de São Lourenço	1,47
Espírito Santo	7,13

Fonte: IBGE. Microdados do Censo Demográfico 2000.

Elaboração: Instituto Jones dos Santos Neves - IJSN.

Saúde

Tabela 21 - Unidades de saúde ligadas ao Sistema Único de Saúde, por tipo de prestador - Abril/2009

Tipo de prestador	Número de prestadores	%
Total	10	100,00
Público	5	50,00
Filantrópico	-	-
Privado	5	50,00
Sindicato	-	-

Fonte: DATASUS. Cadastro Nacional de Estabelecimentos de Saúde - Abril/2009.

Elaboração: Instituto Jones dos Santos Neves - IJSN.

Tabela 22 - Unidades de saúde ligadas ao Sistema Único de Saúde, por tipo de unidade - Abril/2009

Tipo de unidade	Quantidade	%
Total	10	100,00
Centro de regulação de serviços de saúde	-	-
Centro de saúde/unidade básica de saúde	3	30,00
Centro de atenção psicossocial	-	-
Clínica especializada/ambulatório especializado	-	-
Consultório isolado	2	20,00
Farmácia popular	-	-
Hospital dia	-	-
Hospital especializado	-	-
Hospital geral	-	-
Policlínica	-	-
Posto de saúde	-	-
Pronto Socorro Geral	-	-
Secretaria de Saúde	-	-
Unidade de serviço de apoio de diagnose e terapia	4	40,00
Unidade de vigilância em saúde	-	-
Unidade móvel terrestre	1	10,00
Unidade mista de atenção básica	-	-

Fonte: DATASUS. Cadastro Nacional de Estabelecimentos de Saúde - Abril/2009.

Elaboração: Instituto Jones dos Santos Neves - IJSN.

Tabela 23 - Ocupações de nível superior - Abril/2009

Discriminação	Quantidade	%
Total	18	100,00
Anestesista	-	-
Assistente social	-	-
Bioquímico/Farmacêutico	2	11,10
Cirurgião dentista	1	5,56
Cirurgião geral	-	-
Clínico geral	-	-
Enfermeiro	12	66,66
Fisioterapeuta	1	5,56
Fonoaudiólogo	-	-
Ginecologista	-	-
Médicos (outras especialidades)	1	5,56
Médico da Família	1	5,56
Nutricionista	-	-
Pediatra	-	-
Psicólogo	-	-
Psiquiatra	-	-
Radiologista	-	-
Sanitarista	-	-
Outras ocupações de nível superior	-	-

Fonte: DATASUS. Cadastro Nacional de Estabelecimentos de Saúde - Abril/2009.

Elaboração: Instituto Jones dos Santos Neves - IJSN.



Tabela 24 - Profissionais de saúde de nível médio/técnico - 2008

Discriminação	Quantidade	%
Total	39	100,00
Agente administrativo	-	-
Agente comunitário	13	33,33
Agente de saúde pública/ Agente de saneamento	5	12,82
Atendente de enfermagem	1	2,56
Auxiliar de vigilância sanitária	-	-
Auxiliar administrativo	4	10,26
Auxiliar de análises clínicas	-	-
Auxiliar de enfermagem	11	28,21
auxiliar de banco de sangue	-	-
Atendente de consultório dentário	-	-
Guarda de endemias/ Agente de zoonoses	-	-
Outras ocupações nível técnico e auxiliar em saúde	-	-
Técnico administrativo	1	2,56
Técnico de enfermagem do PSF	-	-
Técnico de enfermagem em geral	-	-
Técnico de higiene dental	2	5,13
Técnico em radiologia	-	-
Técnico em laboratório	2	5,13

Fonte: DATASUS. Cadastro Nacional de Estabelecimentos de Saúde - 2008.

Elaboração: Instituto Jones dos Santos Neves - IJSN.

Tabela 25 - Programa Saúde da Família - Abril/2009

Discriminação	Número de equipes de Divino de São Lourenço	Número de equipes do Espírito Santo
Total	2	692
Equipe de Saúde da Família	-	142
Equipe Saúde Família com saúde bucal (Mod I)	2	374
Equipe Saúde Família com saúde bucal (Mod II)	-	1
Equipe agentes comunitários de saúde	-	142
Equipe atenção à saúde do sistema penitenciário	-	3

Fonte: DATASUS. Cadastro Nacional de Estabelecimentos de Saúde - Abril/2009.

Elaboração: Instituto Jones dos Santos Neves - IJSN.

Tabela 26 - Indicadores de saúde - 2000/2008

Indicadores	2000		2008 ¹	
	Divino de São Lourenço	Espírito Santo	Divino de São Lourenço	Espírito Santo
Nascidos vivos	70	58.133	79	51.627
Óbitos menores de 1 ano	2	1.083	-	737
Taxa de mortalidade infantil (por 1.000 nascidos vivos)	28,57	18,63	-	14,28
Leitos SUS/1.000 hab.	-	1,91	-	1,66
Médicos/1.000 hab.	1,00	1,68
Dentistas/1.000 hab.	0,20	0,62

Fonte: SESA - ES.

DATASUS. Cadastro Nacional de Estabelecimentos de Saúde - 2008.

Elaboração: Instituto Jones dos Santos Neves - IJSN.

Nota: (1) Dados sujeitos a revisão.

Segurança pública

Tabela 27 - Homicídios por sexo, segundo faixa etária - 2008

Faixa etária	Homens	Mulheres	Total
Total	-	-	-

Fonte: GEAC/SESP.

Elaboração: Instituto Jones dos Santos Neves - IJSN.

Tabela 28 - Crimes não-letais contra a pessoa - 2008

Tipo de ocorrência	Número de ocorrências	Taxa por 100.000 habitantes
Total	27	540,32
Ameaça	15	300,18
Lesões corporais	8	160,10
Tentativa de homicídio	1	20,01
Rixa	1	20,01
Maus tratos	1	20,01
Estupro	1	20,01

Fonte: Polícia Militar/ES.

Elaboração: Instituto Jones dos Santos Neves - IJSN.

Nota: Crimes não-letais contra a pessoa: consistem nos crimes em que não há vítimas fatais, mas implicam danos físicos ou grave ameaça. Incluem as seguintes ocorrências: tentativa de homicídio, lesões corporais, ameaça, maus tratos, estupro, atentado violento ao pudor, corrupção de menores, seqüestro, cárcere privado, rixa e rapto.

Tabela 29 - Crimes violentos contra o patrimônio - 2008

Tipo de ocorrência	Número de ocorrências	Taxa por 100.000 habitantes
Total	-	-

Fonte: Polícia Militar/ES.

Elaboração: Instituto Jones dos Santos Neves - IJSN.

Nota: Crimes violentos contra o patrimônio são os crimes praticados por motivações de natureza econômica. As ocorrências incluídas foram: roubo e roubo em coletivo, em estabelecimento comercial, em estabelecimento financeiro, em estabelecimento de ensino, em residência, de veículo, de autocarga, extorsão e extorsão mediante seqüestro.

Tabela 30 - Crimes contra o patrimônio - 2008

Tipo de ocorrência	Número de ocorrências	%
Total	8	100,00
Furto em residência	5	62,50
Furto em estabelecimento comercial	2	25,00
Furto	1	12,50

Fonte: Polícia Militar/ES.

Elaboração: Instituto Jones dos Santos Neves - IJSN.

Nota: Crimes contra o patrimônio: são os crimes praticados por motivações de natureza econômica. As ocorrências incluídas foram: furto e furto em coletivo, em estabelecimento comercial, em estabelecimento financeiro, em estabelecimento de ensino, em residência, de veículo, em veículo e de autocarga.

Educação

Tabela 31 - Indicadores educacionais da população de 15 anos e mais de idade, por situação de domicílio - 1991/2000

Indicadores	1991			2000		
	Urbana	Rural	Total	Urbana	Rural	Total
Taxa de analfabetismo ¹	21,75	36,31	32,58	21,74	19,78	20,49
Taxa de analfabetismo funcional ²	43,45	59,89	55,69	38,37	47,25	44,02
Média de anos de estudo	4,67	2,56	3,1	5,02	3,65	4,15

Fonte: IBGE. Microdados do Censo Demográfico 1991/2000.

Elaboração: Instituto Jones dos Santos Neves - IJSN.

Notas: (1) Porcentagem de pessoas analfabetas (que não sabem ler e escrever) de um grupo etário em relação ao total de pessoas do mesmo grupo.

(2) Porcentagem de pessoas de um determinado grupo etário que tem uma escolaridade de até 3 anos de estudo em relação ao total de pessoas do mesmo grupo etário.

Tabela 32 - Docentes e matrícula inicial por modalidade de ensino, segundo dependência administrativa - 2008

Dependência administrativa	Ensino fundamental				Ensino médio				Total ¹			
	Docentes		Matrícula inicial		Docentes		Matrícula inicial		Docentes		Matrícula inicial	
	Nº	%	Nº	%	Nº	%	Nº	%	Nº	%	Nº	%
Total	58	100,00	735	100,00	29	100,00	172	100,00	87	100,00	907	100,00
Federal	-	-	-	-	-	-	-	-	-	-	-	-
Estadual	29	50,00	411	55,92	29	100,00	172	100,00	58	66,67	583	64,28
Municipal	29	50,00	324	44,08	-	-	-	-	29	33,33	324	35,72
Particular	-	-	-	-	-	-	-	-	-	-	-	-

Fonte: MEC/INEP.

Elaboração: Instituto Jones dos Santos Neves - IJSN.

Nota: (1) Refere-se a ensino médio e ensino fundamental.

Tabela 33 - Escolas com equipamentos, por modalidade de ensino - 2006

Discriminação	Ensino fundamental		Ensino médio		Total	
	Pública	Particular	Pública	Particular	Pública	Particular
Com bibliotecas	1	-	1	-	2	-
Com lab. de informática	1	-	1	-	2	-

Fonte: MEC/INEP.

Elaboração: Instituto Jones dos Santos Neves - IJSN.

Tabela 34 - Média de alunos por sala de aula, segundo modalidade de ensino - 2006

Modalidade de ensino	Divino de São Lourenço	Espírito Santo
Ensino fundamental	19,10	24,90
Ensino médio	27,40	33,60

Fonte: MEC/INEP.

Elaboração: Instituto Jones dos Santos Neves - IJSN.

Tabela 35 - Docentes do ensino fundamental, por formação, segundo rede escolar - 2006

Rede escolar	Ensino fundamental completo		Ensino médio completo		Ensino superior completo		Total de professores
	Nº	%	Nº	%	Nº	%	
Privada	-	-	-	-	-	-	-
Pública	-	-	5	8,77	52	91,23	57

Fonte: MEC/INEP.

Elaboração: Instituto Jones dos Santos Neves - IJSN.

Nota: Considera-se qualificado para o ensino fundamental o professor com nível superior.

O mesmo docente pode atuar em mais de um nível/modalidade de ensino e em mais de um estabelecimento.

Tabela 36 - Docentes do ensino médio, por formação, segundo rede escolar - 2006

Rede escolar	Ensino fundamental completo		Ensino médio completo		Ensino superior completo		Total de professores
	Nº	%	Nº	%	Nº	%	
Privada	-	-	-	-	-	-	-
Pública	-	-	-	-	17	100,00	17

Fonte: MEC/INEP.

Elaboração: Instituto Jones dos Santos Neves - IJSN.

Nota: Considera-se qualificado para o ensino fundamental o professor com nível superior.

O mesmo docente pode atuar em mais de um nível/modalidade de ensino e em mais de um estabelecimento.

Tabela 37 - Rendimento escolar no ensino fundamental, segundo rede escolar - 2008

Rede escolar	Aprovado		Reprovado		Abandono		Transferidos		Matrícula
	Nº	%	Nº	%	Nº	%	Nº	%	
Total	565	76,87	124	16,87	28	3,81	18	2,45	735
Pública	565	76,87	124	16,87	28	3,81	18	2,45	735
Privada	-	-	-	-	-	-	-	-	-

Fonte: Secretaria de Estado da Educação.

Elaboração: Instituto Jones dos Santos Neves - IJSN.

Tabela 38 - Rendimento escolar no ensino médio, segundo rede escolar - 2008

Rede escolar	Aprovado		Reprovado		Abandono		Transferidos		Matrícula
	Nº	%	Nº	%	Nº	%	Nº	%	
Total	135	78,49	4	2,33	32	18,60	1	0,58	172
Pública	135	78,49	4	2,33	32	18,60	1	0,58	172
Privada	-	-	-	-	-	-	-	-	-

Fonte: Secretaria de Estado da Educação.

Elaboração: Instituto Jones dos Santos Neves - IJSN.

Assistência e desenvolvimento social

Tabela 39 - Equipamentos e benefícios sociais - 2009

Discriminação	Divino de São Lourenço	Espírito Santo
Centro de Referência e Assistência Social	-	85
Agência do Trabalhador	-	13
Unidade Nosso Crédito	1	77
Número de famílias atendidas pelo Bolsa Família	545	180.418
Número de famílias cadastradas no CADÚNICO¹	766	308.742

Fonte: SETADES/MDS.

Elaboração: Instituto Jones dos Santos Neves - IJSN.

Nota: (1) CADÚNICO significa cadastro único para os programas sociais do governo federal.

Tabela 40 - Índices de desenvolvimento

Índices	Valor	Posição no ranking estadual
Índice de Desenvolvimento Humano Municipal (IDHM) - 2000	0,688	66º
Índice de Desenvolvimento Social (IDS) - 2000	0,6176	59º
Índice Firjan de Desenvolvimento Municipal (IFDM) - 2005	0,6344	55º
Índice de Carência em Saneamento Básico Rural (ICSB) - 2000	0,488	17º
Índice de Carência em Saneamento Básico Urbano (ICSB) - 2000	0,849	12º
Índice de Desenvolvimento Urbano (IDU) - 2009	0,341	56º
Índice de Desenvolvimento Infantil (IDI) - 2004	0,527	78º

Fonte: PNUD/IPEA/FGV.

IJSN.

FIRJAN.

Unicef.

Elaboração: Instituto Jones dos Santos Neves - IJSN.



Construção do PA municipal

INFRA-ESTRUTURA

Saneamento

Tabela 41 - Abastecimento de água - 2008

Discriminação	Total	Total/habitante
Registro de ligações de água	602	0,12
Registro de economias de água	645	0,13
Volume consumido (m³)	80.762	16,16
Volume produzido (m³)	93.015	18,61

Fonte: CESAN.

Elaboração: Instituto Jones dos Santos Neves - IJSN.

Energia elétrica

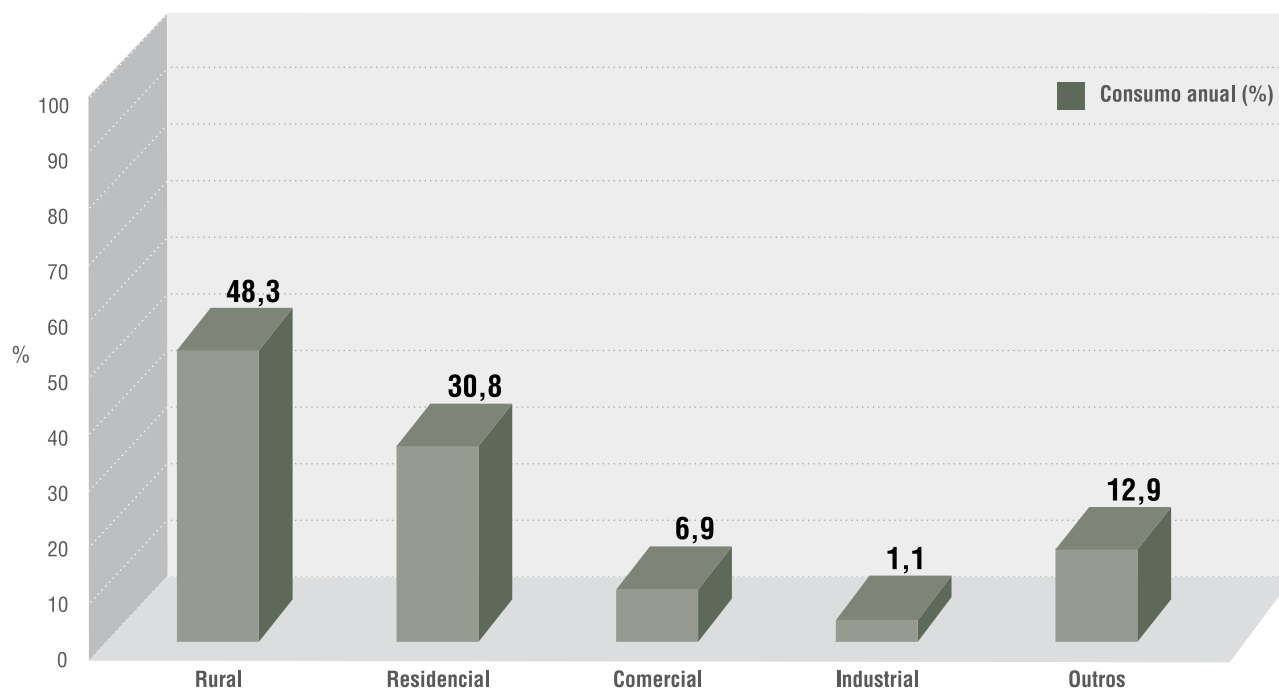
Tabela 42 - Consumo e consumidores de energia elétrica, segundo classes de consumo - 2008

Classes de consumo	Consumo anual (KWh)	%	Número de consumidores	%
Total	2.569.994	100,00	1.562	100,00
Rural	1.241.296	48,30	760	48,66
Residencial	791.523	30,80	697	44,62
Comercial	177.113	6,89	63	4,03
Industrial	27.406	1,07	5	0,32
Outros	332.656	12,94	37	2,37

Fonte: Escelsa.

Elaboração: Instituto Jones dos Santos Neves - IJSN.

Figura 7 - Consumo anual de energia elétrica, segundo classes de consumo - 2008



Fonte: Escelsa.

Elaboração: Instituto Jones dos Santos Neves - IJSN.



Lavoura de café

ECONOMIA E FINANÇAS

Agropecuária

Tabela 43 - Valor da produção agrícola em moeda corrente - 2000/2007

Atividade	2000		2007	
	Mil Reais	%	Mil Reais	%
Total	5.053	100,00	9.429	100,00
Lavoura permanente	4.576	90,56	8.770	93,01
Lavoura temporária	240	4,75	595	6,31
Extração vegetal	3	0,06	-	-
Silvicultura	234	4,63	64	0,68

Fonte: IBGE/PAM/PEVS.

Elaboração: Instituto Jones dos Santos Neves - IJSN.

Tabela 44 - Área colhida da lavoura - 2000/2007

Tipo de lavoura	2000	2007
	ha	ha
Total	3.351	3.931
Lavoura permanente	2.824	2.946
Lavoura temporária	527	985

Fonte: IBGE/PAM.

Elaboração: Instituto Jones dos Santos Neves - IJSN.



Tabela 45 - Agricultura e produção florestal - 2007

Produto	Produção		Produtividade ¹
	Unidade	Quantidade	
Lavoura permanente			
Banana	Tonelada	60	10,00
Café (em grão)	Tonelada	2.637	0,90
Laranja	Tonelada	100	10,00
Lavoura temporária			
Arroz (em casca)	Tonelada	45	3,00
Cana-de-açúcar	Tonelada	600	40,00
Feijão (em grão)	Tonelada	251	0,64
Mandioca	Tonelada	150	10,00
Milho (em grão)	Tonelada	880	1,60
Silvicultura			
Lenha	Metro cúbico	910	...
Madeira em tora para outras finalidades	Metro cúbico	310	...

Fonte: IBGE/PEVS/PAM.

Elaboração: Instituto Jones dos Santos Neves - IJSN.

Nota: (1) Quantidade por ha de área colhida.

Tabela 46 - Pecuária - 2007

Discriminação	Unidade	Quantidade
Rebanho		
Asinino	Cabeças	2
Bovino	Cabeças	6.290
Bubalino	Cabeças	7
Caprino	Cabeças	50
Coelhos	Cabeças	16
Eqüino	Cabeças	428
Galinhas	Cabeças	2.180
Galos, frangas, frangos e pintos	Cabeças	2.480
Muar	Cabeças	160
Ovino	Cabeças	176
Suíno	Cabeças	850
Vacas ordenhadas		
Vacas ordenhadas	Cabeças	1.580
Produtos de origem animal		
Leite	Mil litros	2.627
Mel de abelha	Quilograma	130
Ovos de galinha	Mil dúzias	21

Fonte: IBGE/PPM.

Elaboração: Instituto Jones dos Santos Neves - IJSN.

Estrutura empresarial

Tabela 47 - Estrutura empresarial - 2006

Empresas	Número de unidades locais	Pessoal ocupado total	Pessoal ocupado assalariado	Salários anuais (R\$ Mil)
Total	80	310	260	3.136
Agricultura, pecuária, silvicultura e exploração florestal	1	...	-	-
Pesca	1	-	-	-
Indústrias de transformação	5	12	7	18
Comércio; reparação de veículos automotores, objetos pessoais e domésticos	36	64	35	225
Alojamento e alimentação	3	2	-	-
Transporte, armazenagem e comunicações	4	6	2	25
Intermediação financeira, seguros, previdência complementar e serviços relacionados	1
Atividades imobiliárias, aluguéis e serviços prestados às empresas	2	...	-	-
Administração pública, defesa e seguridade social	2
Educação	3	-	-	-
Saúde e serviços sociais	1	...	-	-
Outros serviços coletivos, sociais e pessoais	21	13	7	19

Fonte: IBGE. Cadastro Central de Empresas 2006.

Elaboração: Instituto Jones dos Santos Neves - IJSN.

Nota: Os dados com menos de 3 (três) informantes estão desidentificados com o caracter "...".

Frota de veículos

Tabela 48 - Frota de veículos, por tipo e com placa - 2001 e 2008

Tipo de veículo	2001					2008				
	Divino de São Lourenço		Espírito Santo		Participação da frota de Divino de São Lourenço em relação à frota do ES (%)	Divino de São Lourenço		Espírito Santo		Participação da frota de Divino de São Lourenço em relação à frota do ES (%)
	Nº	%	Nº	%		Nº	%	Nº	%	
Total	422	100,00	548.985	100,00	0,08	926	100,00	1.052.155	100,00	0,09
Automóvel	191	45,26	322.093	58,67	0,06	377	40,71	554.701	52,72	0,07
Bonde	-	-	38	0,01	-	-	-	27	0,00	-
Caminhão	18	4,27	35.324	6,43	0,05	39	4,21	50.153	4,77	0,08
Caminhão trator	-	-	5.034	0,92	-	-	-	11.390	1,08	-
Caminhonete	4	0,95	10.259	1,87	0,04	49	5,29	79.169	7,52	0,06
Camioneta	31	7,35	51.845	9,44	0,06	12	1,30	27.902	2,65	0,04
Chassis plataforma	-	-	216	0,04	-	-	-	112	0,01	-
Ciclomotor	-	-	419	0,08	-	-	-	676	0,06	-
Micro-ônibus	1	0,24	1.945	0,35	0,05	2	0,22	4.324	0,41	0,05
Motocicleta	174	41,23	88.571	16,13	0,20	415	44,82	232.047	22,05	0,18
Motoneta	1	0,24	10.516	1,92	0,01	25	2,70	46.816	4,45	0,05
Ônibus	2	0,47	8.156	1,49	0,02	5	0,54	11.395	1,08	0,04
Quadriciclo	-	-	2	0,00	-	-	-	2	0,00	-
Reboque	-	-	7.502	1,37	-	2	0,22	13.018	1,24	0,02
Semirreboque	-	-	6.659	1,21	-	-	-	15.126	1,44	-
Side-car	-	-	9	0,00	-	-	-	132	0,01	-
Outros	-	-	94	0,02	-	-	-	62	0,01	-
Trator de esteira	-	-	-	-	-	-	-	8	0,00	-
Trator de rodas	-	-	213	0,04	-	-	-	824	0,08	-
Triciclo	-	-	43	0,01	-	-	-	97	0,01	-
Utilitário	-	-	47	0,01	-	-	-	4.174	0,40	-

Fonte: Departamento Nacional de Trânsito - DENATRAN - 2001 e 2008.

Elaboração: Instituto Jones dos Santos Neves - IJSN.

Mercado de trabalho e renda

Tabela 49 - Indicadores do mercado de trabalho - 2000

Indicadores	Total
População em idade ativa (10 anos e mais)	3.782
Aposentados	427
População economicamente ativa	1.904
População ocupada	1.753
População desocupada ¹	151
Taxa de atividade ²	50,35
Taxa de desocupação ³	7,94

Fonte: IBGE. Microdados do Censo Demográfico 2000.

Elaboração: Instituto Jones dos Santos Neves - IJSN.

Notas: (1) Pessoas sem trabalho, mas que haviam tomado alguma providência para conseguir trabalho na semana de referência.

(2) Percentagem das pessoas economicamente ativas em relação às pessoas em idade ativa.

(3) Percentagem das pessoas desocupadas em relação às pessoas economicamente ativas.

Tabela 50 - Distribuição setorial da população ocupada - 2000

Atividades agrupadas	%
Total	100,00
Atividades agropecuárias	78,04
Atividades industriais	4,81
Comércio e reparação	3,01
Atividades de prestação de serviço	14,14

Fonte: IBGE. Microdados do Censo Demográfico 2000.

Elaboração: Instituto Jones dos Santos Neves - IJSN.

Tabela 51 - População ocupada, segundo faixa de rendimento de todos os trabalhos - 2000

Faixa de renda mensal em Salário Mínimo	Total da população ocupada	%
Total	1.753	100,00
Sem rendimentos	391	22,28
Até 1/2 SM	53	3,02
Mais de 1/2 a 1 SM	489	27,91
Mais de 1 a 2 SM	594	33,86
Mais de 2 a 3 SM	120	6,86
Mais de 3 a 5 SM	54	3,10
Mais de 5 a 10 SM	45	2,59
Mais de 10 a 20 SM	7	0,38

Fonte: IBGE. Microdados do Censo Demográfico 2000.

Elaboração: Instituto Jones dos Santos Neves - IJSN.

Tabela 52 - Famílias, segundo faixa de rendimento mensal familiar per capita - 2000

Faixas de renda mensal familiar per capita em Salários Mínimos	Número de famílias	%
Total	1.314	100,00
Sem rendimentos	34	2,56
Até 1/2 SM	532	40,52
Mais de 1/2 a 1 SM	479	36,47
Mais de 1 a 2 SM	206	15,65
Mais de 2 a 3 SM	38	2,91
Mais de 3 a 5 SM	15	1,14
Mais de 5 a 10 SM	10	0,75

Fonte: IBGE. Microdados do Censo Demográfico 2000.

Elaboração: Instituto Jones dos Santos Neves - IJSN.

Mercado de trabalho formal

Tabela 53 - Emprego formal, segundo atividade - 2007

Atividade (Seção CNAE 2.0)	Vínculos	%
Total	314	100,00
Agricultura, pecuária, produção florestal, pesca e aquicultura	36	11,46
Indústrias de transformação	2	0,64
Construção	1	0,32
Comércio; reparação de veículos automotores e motocicletas	37	11,78
Transporte, armazenagem e correio	2	0,64
Atividades financeiras, de seguros e serviços relacionados	3	0,96
Administração pública, defesa e seguridade social	226	71,97
Saúde humana e serviços sociais	1	0,32
Outras atividades de serviços	6	1,91

Fonte: MTE/RAIS.

Elaboração: Instituto Jones dos Santos Neves - IJSN.



Tabalhador rural

Tabela 54 - Rendimento médio mensal do emprego formal, segundo atividade - 2007

Em R\$

Atividade (Seção CNAE 2.0)	Rendimento médio mensal
Total	801,56
Agricultura, pecuária, produção florestal, pesca e aquicultura	380,84
Indústrias de transformação	606,08
Construção	380,00
Comércio; reparação de veículos automotores e motocicletas	482,60
Transporte, armazenagem e correio	1.002,80
Atividades financeiras, de seguros e serviços relacionados	3.394,67
Administração pública, defesa e seguridade social	904,54
Saúde humana e serviços sociais	456,43
Outras atividades de serviços	243,40

Fonte: MTE/RAIS.

Elaboração: Instituto Jones dos Santos Neves - IJSN.

Tabela 55 - Distribuição setorial da massa salarial - 2007

Atividade (Seção CNAE 2.0)	%
Total	100,00
Agricultura, pecuária, produção florestal, pesca e aquicultura	5,45
Indústrias de transformação	0,48
Construção	0,15
Comércio; reparação de veículos automotores e motocicletas	7,09
Transporte, armazenagem e correio	0,80
Atividades financeiras, de seguros e serviços relacionados	4,05
Administração pública, defesa e seguridade social	81,22
Saúde humana e serviços sociais	0,18
Outras atividades de serviços	0,58

Fonte: MTE/RAIS.

Elaboração: Instituto Jones dos Santos Neves - IJSN.

Tabela 56 - Indicadores trimestrais do emprego formal - 2008/2009

Período	2008		2009	
	Emprego gerado ¹	Taxa de crescimento no período ² em %	Emprego gerado ¹	Taxa de crescimento no período ² em %
1º trimestre	9	10,47	-6	-5,71
2º trimestre	3	3,16	6	6,06
3º trimestre	5	5,05
4º trimestre	-5	-4,81
Acumulado no ano	12	13,95	-	-

Fonte: MTE/CAGED.

Elaboração: Instituto Jones dos Santos Neves - IJSN.

Notas: (1) Saldo entre admissões e desligamentos.

(2) Variação percentual do emprego em relação ao estoque do início do período.

Os dados registrados pelo CAGED referem-se somente ao universo de empregados celetistas.



Prefeitura Municipal de Divino de São Lourenço

Produto Interno Bruto

Tabela 57 - Produto Interno Bruto - 2007

Discriminação	Divino de São Lourenço	Espírito Santo
PIB total a preços de mercado (R\$ Mil)	31.235	60.339.817
PIB per capita (R\$1,00)	6.458	18.003
VA por setor (%)		
Primário	37,8	9,3
Secundário	7,6	34,5
Terciário	54,5	56,3

Fonte: IBGE/Instituto Jones dos Santos Neves - IJSN.

Elaboração: Instituto Jones dos Santos Neves - IJSN.

Finanças municipais

Tabela 58 - Receita Municipal - 2008

Discriminação	Valor corrente (em Mil Reais)
Receitas orçamentárias	10.637,66
Receitas correntes	11.180,15
Receita tributária	157,36
IPTU	26,01
ISS	45,47
ITBI	26,24
IRRF	50,45
Taxas	9,18
Outros	0,00
Receitas de transferências correntes	10.878,44
FPM	4.570,37
Royalties + Participações Especiais + FEP ¹	593,93
Cota ICMS	3.356,07
Cota IPVA	42,10
FRDR ²	328,94
Demais Receitas de Transferências Correntes	1.987,04
Outras receitas correntes³	144,35
Receitas de capital	899,49
Deduções da receita corrente	1.441,98

Fonte: STN.

Elaboração: Instituto Jones dos Santos Neves - IJSN.

Notas: (1) Fundo Especial de Petróleo.

(2) Fundo para Redução das Desigualdades Regionais.

O governo estadual repassa aos municípios, mensalmente, por meio de decreto anual que fixa percentuais, 30% das suas receitas de royalties de petróleo.

(3) Além de multas e juros da dívida ativa, esta conta engloba outras receitas correntes não descritas na tabela.

Tabela 59 - Despesa Municipal - 2008

Discriminação	Valor corrente (em Mil Reais)
Despesa total	10.544,80
Despesas correntes	9.643,43
Pessoal e encargos	5.134,52
Juros e encargos da dívida	-
Outras despesas correntes	4.508,91
Aposentadorias, Reformas e Pensões	-
Serviços de terceiros (PF e PJ)	1.287,02
Material de consumo	2.713,72
Outros	508,18
Despesas de capital	901,37
Investimentos	704,07
Obras e instalações	236,75
Equipamentos e mat. Permanente	467,32
Aquisição de imóveis	-
Outros	-
Amortização da Dívida	197,29
Demais despesas de capital	-

Fonte: STN.

Elaboração: Instituto Jones dos Santos Neves - IJSN.

Tabela 60 - Indicadores Fiscais e de Gestão - 2008

Discriminação	%
Capacidade Fiscal¹	100,00
Receitas de Transferências Correntes/Capacidade Fiscal	96,90
Receitas Tributárias/Capacidade Fiscal	1,62
Receitas Correntes Diversas/Capacidade Fiscal	1,48
Despesa com Legislativo/Capacidade Fiscal	4,21
Despesa com Educação/Capacidade Fiscal	21,76
Despesa com Saúde/Capacidade Fiscal	22,01
Capacidade de Investimento/Capacidade Fiscal	1,05
Royalties + Participações Especiais/Capacidade Fiscal	6,10

Fonte: STN.

Elaboração: Instituto Jones dos Santos Neves - IJSN.

Nota: (1) Corresponde às receitas correntes municipais, devidamente deduzidas dos efeitos do FUNDEB.

Tabela 61 - Arrecadação de Impostos Estaduais - 2008

Discriminação	Valor corrente (em R\$ Mil)
Total	107,27
ICMS	12,98
IPVA	83,71
ITCD	10,58

Fonte: SEFAZ-ES.

Elaboração: Instituto Jones dos Santos Neves - IJSN.

Tabela 62 - Indicadores de Responsabilidade Fiscal

Discriminação	2008
Receita Corrente Líquida (RCL) (R\$ Mil)	9.443,27
Superávit ou Déficit ¹ (R\$ Mil)	92,86
Pessoal/RCL (%)	52,14
Dívida Consolidada Líquida/RCL (%)	-4,29
Resultado Primário/RCL (%)	16,22

Fonte: STN.

Elaboração: Instituto Jones dos Santos Neves - IJSN.

Nota: (1) Corresponde à diferença entre as receitas e despesas orçamentárias.

Tabela 63 - Royalties recebidos pelo município - 2000/2004/2008

Discriminação	2000	2004	2008
Valor em R\$ 1,00 (a preços correntes)	350,70	27.242,28	532.985,50
% sobre total recebido pelos municípios do ES	0,003	0,045	0,206

Fonte: ANP/SPG.

Elaboração: Instituto Jones dos Santos Neves - IJSN.





Prefeitura Municipal de Divino de São Lourenço

POLÍTICA

Tabela 64 - Prefeitura

Endereço	Contato
Praça 10 de agosto, S/N, Centro - Divino de São Lourenço - ES- Cep: 29.590-000	www.divinodesaolourenco.es.gov.br Tel: (28) 3551-1177

Fonte: Prefeitura Municipal de Divino de São Lourenço.

Tabela 65 - Prefeito - 2008-2012

Nome	Partido
Miguel Lourenço da Costa	PMDB

Fonte: Prefeitura Municipal de Divino de São Lourenço.

Tabela 66 - Vereadores eleitos - 2008-2012

Nome	Partido
Alencar Mateus de Andrade	PSC
Francisco Elidio Gomes	PRTB
Gilmar David Ribeiro	PMN
Jose Miguel Rodolfo de Moura	DEM
Laudineia Maria Pirovani Almeida	PTC
Mauricio Candido da Silva	PMDB
Sebastiao Aylson Gomes de Moura	PMN
Sergio Antonio de Paula	PMDB
Valtair Amaral Rezende	PV

Fonte: Câmara Municipal de Divino de São Lourenço.

ANEXOS - MAPAS

Mapa 1 - Comunidades

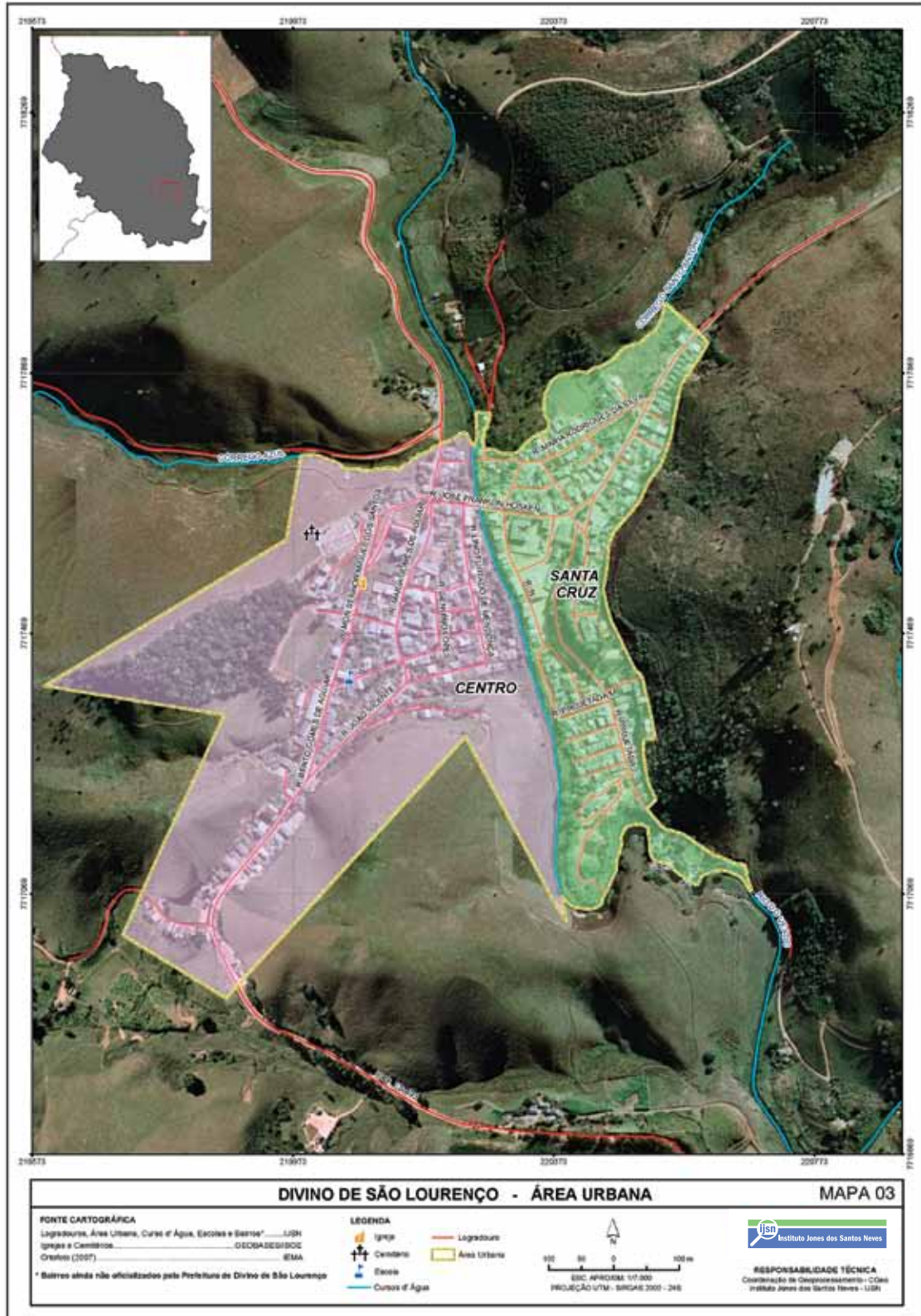


Mapa 2 - Sistema viário

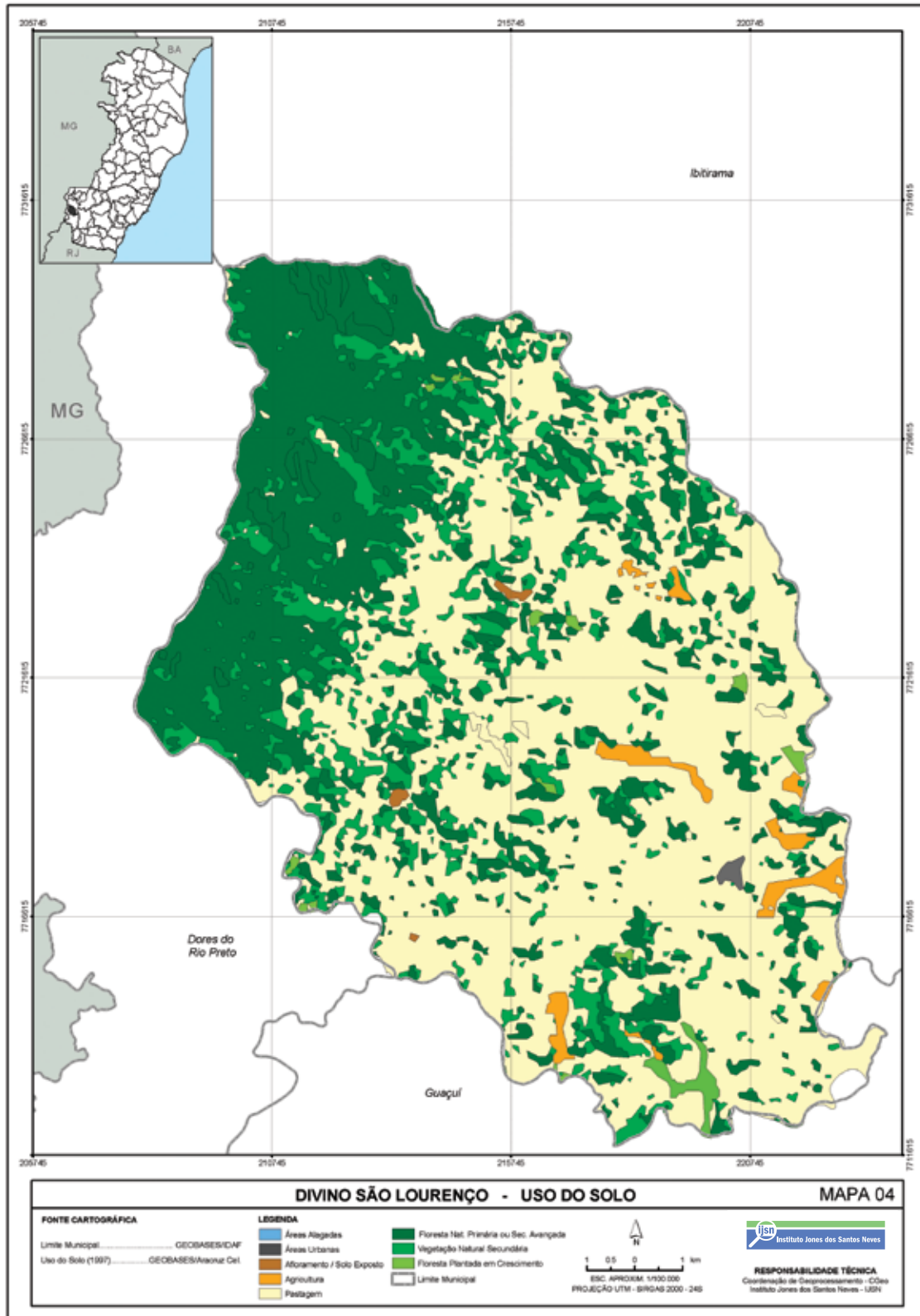


ANEXOS - MAPAS

Mapa 3 - Área Urbana

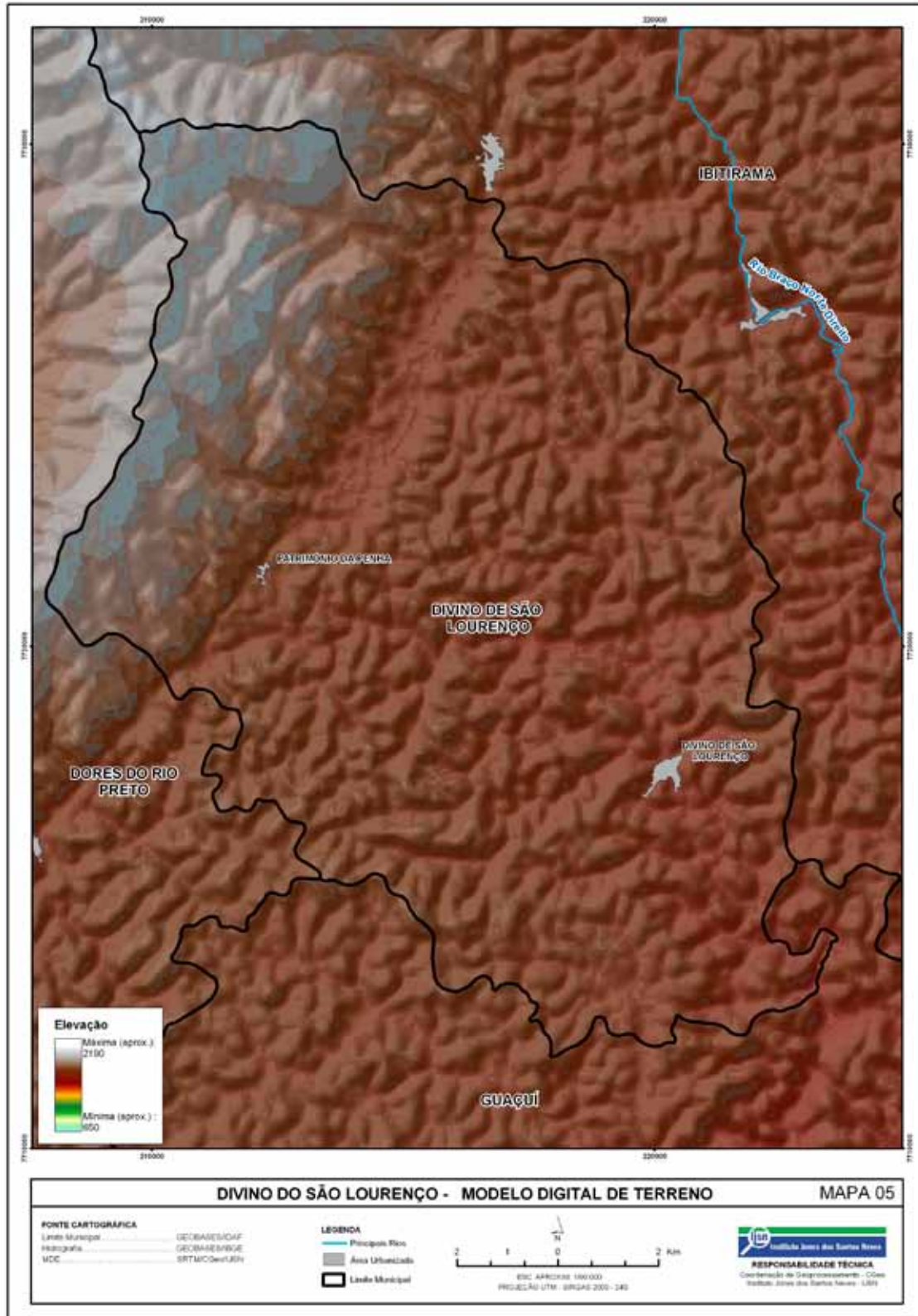


Mapa 4 - Uso do Solo



ANEXOS - MAPAS

Mapa 5 - Modelo Digital de Terreno



Mapa 6 - Microrregião Caparaó



FOTOS

Fabianne Azevedo

SUPERVISÃO DO PROJETO

Ampla

DIAGRAMAÇÃO

Zota Estúdio de Ilustrações

Allan Ost • Roges Morais



GOVERNO DO ESTADO DO ESPÍRITO SANTO
Secretaria de Desenvolvimento
Secretaria de Economia e Planejamento