



IJSN - Instituto Jones dos Santos Neves

2009

## PERFIL MUNICIPAL

**CAPARAÓ | ALEGRE**

MICRORREGIÃO ADMINISTRATIVA 12



GOVERNO DO ESTADO DO ESPÍRITO SANTO  
SECRETARIA DE ESTADO DE ECONOMIA E PLANEJAMENTO - SEP  
INSTITUTO JONES DOS SANTOS NEVES - IJSN

**Perfil Municipal**  
**ALEGRE**  
**Caparaó**

MICRORREGIÃO ADMINISTRATIVA 12

Vitória, 2009

Instituto Jones dos Santos Neves  
Perfil Municipal – Caparaó - Alegre. Microrregião  
Administrativa 12. Vitória, ES, 2009.

60p. il.

ISBN 978-85-62509-43-8

1.Caracterização de Município. 2.Desenvolvimento  
Econômico. 3.Aspectos Demográficos. 4.Aspectos  
Sociais. 5.Infraestrutura. 6.Finanças Municipais.  
7.Espírito Santo (Estado). I.Título. II.Série.

GOVERNO DO ESTADO DO ESPÍRITO SANTO  
Paulo Cesar Hartung Gomes

VICE-GOVERNADOR  
Ricardo de Rezende Ferração

SECRETARIA DE ESTADO DE ECONOMIA E PLANEJAMENTO  
Audifax Charles Pimentel Barcelos

INSTITUTO JONES DOS SANTOS NEVES  
Ana Paula Vitali Janes Vescovi

DIRETORIA ADMINISTRATIVA E FINANCEIRA  
Andréa Figueiredo Nascimento

DIRETORIA DE TECNOLOGIA E INFORMAÇÃO  
Ernani Gaspar Martins Cordeiro dos Santos

DIRETORIA DE ESTUDOS E PESQUISAS  
Rodrigo Borrego Lorena

COORDENAÇÃO DO PROJETO  
Vilma Marcelino de Lima  
Letícia Maria Gonçalves Furtado

EQUIPE TÉCNICA  
Ana Paula Santos Sampaio  
Carla D'Angelo Moulin  
Caroline Jabour de França  
Heloíres Lopes Nogueira  
Inês Brochado Abreu  
Jairo da Silva Rosa  
José Antônio Herédia  
José Geraldo Tedesco da Silva  
Jussara Maria Chiappane  
Leida Werner Sanglard Rocha  
Nelcy Barcelos Sossai  
Roberto Paula de Freitas Campos  
Rodrigo Bettim Bergamaschi  
Roneluze Penha Pizziolo  
Tereza Cristina Borges da Silva

ESTAGIÁRIOS  
Alyne Lages Neto  
Fábio Fabre Nepomoceno  
Mônica Regina da Silva Passos  
Neiva Luzia Espindula  
Regiany Diório da Conceição

REVISÃO DE DIAGRAMAÇÃO  
Maria de Fátima Pessotti de Oliveira



# SUMÁRIO

|   |    |
|---|----|
| APRESENTAÇÃO.....                         | 12 |
| CARACTERÍSTICAS GERAIS.....               | 16 |
| Aspectos históricos .....                 | 17 |
| Posição e extensão.....                   | 17 |
| Características ambientais .....          | 18 |
| Divisão político-administrativa .....     | 18 |
| ASPECTOS DEMOGRÁFICOS E SOCIAIS .....     | 20 |
| Demografia .....                          | 21 |
| Habitação.....                            | 25 |
| Saúde.....                                | 29 |
| Segurança pública .....                   | 32 |
| Educação.....                             | 33 |
| Assistência e desenvolvimento social..... | 35 |



Vista da Igreja Matriz

|                                   |    |
|-----------------------------------|----|
| INFRA-ESTRUTURA.....              | 36 |
| Saneamento .....                  | 37 |
| Energia elétrica .....            | 37 |
| ECONOMIA E FINANÇAS.....          | 38 |
| Agropecuária .....                | 39 |
| Estrutura empresarial.....        | 41 |
| Frota de veículos .....           | 42 |
| Mercado de trabalho e renda ..... | 42 |
| Mercado de trabalho formal.....   | 44 |
| Produto Interno Bruto .....       | 47 |
| Finanças municipais .....         | 47 |
| POLÍTICA.....                     | 50 |
| ANEXO - MAPAS .....               | 52 |

## LISTA DE TABELAS

|   |    |
|---|----|
| <b>Tabela 1</b> - Ato, data de criação e instalação do município .....  | 17 |
| <b>Tabela 2</b> - Situação geográfica .....   | 17 |
| <b>Tabela 3</b> - Informações territoriais.....   | 17 |
| <b>Tabela 4</b> - Componentes ambientais.....   | 18 |
| <b>Tabela 5</b> - Recursos hídricos .....   | 18 |
| <b>Tabela 6</b> - Divisão territorial.....  | 18 |
| <b>Tabela 7</b> - Regionalização.....   | 18 |
| <b>Tabela 8</b> - População residente, segundo situação de domicílio e sexo - 2000/2009.....                                    | 21 |
| <b>Tabela 9</b> - Taxa geométrica de crescimento anual da população - 1991 a 2000 e 2000 a 2009 .....                           | 21 |
| <b>Tabela 10</b> - População dos distritos por situação de domicílio, segundo sexo - 2000.....                                  | 22 |
| <b>Tabela 11</b> - Estrutura etária da população - 2000/2007 .....  | 22 |
| <b>Tabela 12</b> - Indicadores demográficos- 2000/2007 .....  | 24 |
| <b>Tabela 13</b> - Estoque de migrantes, segundo origem - 2000 .....  | 24 |
| <b>Tabela 14</b> - Estoque de migrantes externos, por local de nascimento - 2000 .....  | 25 |
| <b>Tabela 15</b> - Número de domicílios particulares permanentes e média de moradores por domicílios - 2007.....                | 25 |
| <b>Tabela 16</b> - Domicílios particulares permanentes, segundo formas de abastecimento de água - 2000 .....                    | 26 |
| <b>Tabela 17</b> - Domicílios particulares permanentes, segundo formas de esgotamento sanitário - 2000 .....                    | 27 |
| <b>Tabela 18</b> - Domicílios particulares permanentes, segundo tipo de destino do lixo - 2000 .....                            | 28 |
| <b>Tabela 19</b> - Déficit habitacional por situação de domicílio e por faixa de renda familiar - 2000.....                     | 28 |
| <b>Tabela 20</b> - Déficit habitacional relativo - 2000.....  | 29 |
| <b>Tabela 21</b> - Unidades de saúde ligadas ao Sistema Único de Saúde, por tipo de prestador - Abril/2009.....                 | 29 |
| <b>Tabela 22</b> - Unidades de saúde ligadas ao Sistema Único de Saúde, por tipo de unidade - Abril/2009.....                   | 29 |
| <b>Tabela 23</b> - Ocupações de nível superior - Abril/2009 .....   | 30 |
| <b>Tabela 24</b> - Profissionais de saúde de nível médio/técnico - 2008.....  | 31 |
| <b>Tabela 25</b> - Programa Saúde da Família - Abril/2009.....  | 31 |
| <b>Tabela 26</b> - Indicadores de saúde - 2000/2008 .....   | 32 |
| <b>Tabela 27</b> - Homicídios por sexo, segundo faixa etária - 2008 .....   | 32 |
| <b>Tabela 28</b> - Crimes não-letais contra a pessoa - 2008.....  | 32 |
| <b>Tabela 29</b> - Crimes violentos contra o patrimônio - 2008.....   | 33 |
| <b>Tabela 30</b> - Crimes contra o patrimônio - 2008 .....  | 33 |
| <b>Tabela 31</b> - Indicadores educacionais da população de 15 anos e mais de idade, por situação de domicílio - 1991/2000..... | 33 |
| <b>Tabela 32</b> - Docentes e matrícula inicial por modalidade de ensino, segundo dependência administrativa - 2008 ...         | 34 |
| <b>Tabela 33</b> - Escolas com equipamentos, por modalidade de ensino - 2006 .....  | 34 |
| <b>Tabela 34</b> - Média de alunos por sala de aula, segundo modalidade de ensino - 2006.....                                   | 34 |
| <b>Tabela 35</b> - Docentes do ensino fundamental, por formação, segundo rede escolar - 2006 .....                              | 34 |
| <b>Tabela 36</b> - Docentes do ensino médio, por formação, segundo rede escolar - 2006.....                                     | 34 |
| <b>Tabela 37</b> - Rendimento escolar no ensino fundamental, segundo rede escolar - 2008.....                                   | 35 |
| <b>Tabela 38</b> - Rendimento escolar no ensino médio, segundo rede escolar - 2008 .....  | 35 |
| <b>Tabela 39</b> - Equipamentos e benefícios sociais - 2009.....  | 35 |
| <b>Tabela 40</b> - Índices de desenvolvimento .....   | 35 |
| <b>Tabela 41</b> - Abastecimento de água - 2008 .....   | 37 |



|   |    |
|---|----|
| <b>Tabela 42</b> - Consumo e consumidores de energia elétrica, segundo classes de consumo - 2008..... | 37 |
| <b>Tabela 43</b> - Valor da produção agrícola em moeda corrente - 2000/2007.....                      | 39 |
| <b>Tabela 44</b> - Área colhida da lavoura - 2000/2007.....   | 39 |
| <b>Tabela 45</b> - Agricultura e produção florestal - 2007.....                                       | 40 |
| <b>Tabela 46</b> - Pecuária - 2007.....   | 41 |
| <b>Tabela 47</b> - Estrutura empresarial - 2006.....  | 41 |
| <b>Tabela 48</b> - Frota de veículos, por tipo e com placa - 2001 e 2008.....                         | 42 |
| <b>Tabela 49</b> - Indicadores do mercado de trabalho - 2000.....                                     | 42 |
| <b>Tabela 50</b> - Distribuição setorial da população ocupada - 2000.....                             | 43 |
| <b>Tabela 51</b> - População ocupada, segundo faixa de rendimento de todos os trabalhos - 2000.....   | 43 |
| <b>Tabela 52</b> - Famílias, segundo faixa de rendimento mensal familiar per capita - 2000.....       | 43 |
| <b>Tabela 53</b> - Emprego formal, segundo atividade - 2007.....                                      | 44 |
| <b>Tabela 54</b> - Rendimento médio mensal do emprego formal, segundo atividade - 2007.....           | 45 |
| <b>Tabela 55</b> - Distribuição da massa salarial, segundo atividade - 2007.....                      | 45 |
| <b>Tabela 56</b> - Indicadores trimestrais do emprego formal - 2008/2009.....                         | 46 |
| <b>Tabela 57</b> - Produto Interno Bruto - 2007.....  | 47 |
| <b>Tabela 58</b> - Receita Municipal - 2008.....  | 47 |
| <b>Tabela 59</b> - Despesa Municipal - 2008.....  | 48 |
| <b>Tabela 60</b> - Indicadores Fiscais e de Gestão - 2008.....  | 48 |
| <b>Tabela 61</b> - Arrecadação de Impostos Estaduais - 2008.....                                      | 48 |
| <b>Tabela 62</b> - Indicadores de Responsabilidade Fiscal.....  | 49 |
| <b>Tabela 63</b> - Royalties recebidos pelo município - 2000/2004/2008.....                           | 49 |
| <b>Tabela 64</b> - Prefeitura.....  | 51 |
| <b>Tabela 65</b> - Prefeito - 2008-2012.....  | 51 |
| <b>Tabela 66</b> - Vereadores eleitos - 2008-2012.....  | 51 |

### CONVENÇÕES

|                  |   |
|------------------|---|
| -                | Dado numérico igual a zero não resultante de arredondamento;  |
| ...              | Dado numérico não disponível;   |
| 0<br>0,0<br>0,00 | Dado numérico igual a zero resultante de arredondamento de um dado numérico originalmente positivo. |

### LISTA DE FIGURAS

|  |    |
|--|----|
| <b>Figura 1</b> - Pirâmide etária - 2000.....  | 23 |
| <b>Figura 2</b> - Pirâmide etária - 2007.....  | 24 |
| <b>Figura 3</b> - Número de domicílios particulares permanentes - 2007.....                                | 25 |
| <b>Figura 4</b> - Domicílios particulares permanentes, segundo formas de abastecimento de água - 2000..... | 26 |
| <b>Figura 5</b> - Domicílios particulares permanentes, segundo formas de esgotamento sanitário - 2000..... | 27 |
| <b>Figura 6</b> - Domicílios particulares permanentes, segundo tipo de destino do lixo - 2000.....         | 28 |
| <b>Figura 7</b> - Consumo anual de energia elétrica, segundo classes de consumo - 2008.....                | 37 |

## **LISTA DE SIGLAS**

### **ANP/SPG**

Agência Nacional do Petróleo / Secretaria de Petróleo, Gás Natural e Combustíveis Renováveis

### **DATASUS**

Departamento de Informática do Sistema Único de Saúde

### **DENATRAN**

Departamento Nacional de Trânsito

### **DER-ES**

Departamento de Estradas de Rodagem do Estado do Espírito Santo

### **EDP Escelsa**

Espírito Santo Centrais Elétricas SA

### **FGV**

Fundação Getúlio Vargas

### **FIRJAN**

Federação das Indústrias do Estado do Rio de Janeiro

### **GEAC/SESP**

Gerência de Estatística e Análise Criminal / Secretaria de Estado da Segurança Pública e Defesa Social

### **IBGE**

Instituto Brasileiro de Geografia e Estatística

### **IBGE/PAM/PEVS**

Instituto Brasileiro de Geografia e Estatística / Produção Agrícola Municipal / Produção da Extração Vegetal e da Silvicultura

### **IBGE/PPM**

Instituto Brasileiro de Geografia e Estatística / Produção da Pecuária Municipal

### **IEMA**

Instituto Estadual de Meio Ambiente e Recursos Hídricos

### **IJSN**

Instituto Jones dos Santos Neves

**INEP**

Instituto Nacional de Estudos e Pesquisas Educacionais Anísio Teixeira

**IPEA**

Instituto de Pesquisa Econômica Aplicada

**MDS**

Ministério do Desenvolvimento Social

**MEC**

Ministério da Educação

**MTE/RAIS/CAGED**

Ministério do Trabalho e Emprego/ Relação Anual de Informações Sociais / Cadastro Geral de Empregados e Desempregados

**PMES**

Polícia Militar do Espírito Santo

**PNUD**

Programa das Nações Unidas para o Desenvolvimento

**SAAE**

Serviço Autônomo de Água e Esgoto

**SEDU**

Secretaria de Estado da Educação

**SEFAZ**

Secretaria de Estado da Fazenda

**SESA**

Secretaria de Estado da Saúde

**SESP/ES**

Secretaria de Estado Segurança Pública e Defesa Social do Espírito Santo

**SETADES**

Secretaria de Estado do Trabalho, Assistência e Desenvolvimento Social

**STN**

Secretaria do Tesouro Nacional



# APRESENTAÇÃO



Alegre

**O** Espírito Santo vive hoje o seu terceiro ciclo de desenvolvimento econômico, o que impõe intensas transformações socioeconômicas e urbanas para todo o Estado. Essa realidade gera grandes desafios para os formuladores de políticas públicas.

Com a série “Perfil Municipal”, o Instituto Jones dos Santos Neves coloca à disposição de gestores públicos, empresários, pesquisadores e demais interessados, um conjunto de informações socioeconômicas e urbanas sobre cada um dos municípios capixabas.

Para a gestão pública, é fundamental o conhecimento da realidade, não apenas qualitativamente, mas também no âmbito quantitativo. Do somatório de ambos, nasce o conhecimento técnico-científico, possibilitando uma intervenção mais qualificada tanto no plano local, quanto no regional. Assim, esta série vem contribuir para um maior aprimoramento do olhar dos agentes locais. Quanto mais precisa a visão do “hoje”, mais eficaz será o desenho estratégico do “amanhã” a que se quer chegar.

O objetivo é contribuir para a compreensão da realidade dos municípios e para a identificação dos desafios e potencialidades locais. A observação atenta da evolução dos indicadores de desenvolvimento municipais permite, ademais, que sejam avaliados resultados das políticas públicas. Conseqüentemente, faculta efetivar ações capazes de promover a melhoria permanente do processo de formulação dessas políticas e de racionalizar a aplicação dos recursos públicos. Contribui ainda para a valorização da prática de planejamento nos municípios.

A série Perfil Municipal traz informações que envolvem os principais aspectos geográficos, demográficos, sociais, infraestruturais, econômicos e de finanças públicas, além de elementos da vida política local. Ao final são mostrados mapas temáticos, com dados sobre sistema viário, uso e ocupação do solo, área urbana, comunidades, utilizando ferramenta de geoprocessamento, tendo por base o Sistema de Dados Georreferenciados do Estado do Espírito Santo (Geobases).

Mais do que colocar um instrumento à disposição de gestores públicos e formuladores de políticas públicas, pretende-se com esta série oferecer à sociedade uma variedade de indicadores para seu autoconhecimento, visando à melhoria das instituições locais.



Igreja Matriz Nossa Senhora da Penha

## CARACTERÍSTICAS GERAIS



## Aspectos históricos

**Tabela 1 - Ato, data de criação e instalação do município**

| Criação do município |            | Data de instalação |
|----------------------|------------|--------------------|
| Ato                  | Data       |                    |
| Decreto 53           | 11/11/1890 | 06/01/1891         |

Fonte: Instituto Jones dos Santos Neves - IJSN.

## Posição e extensão

**Tabela 2 - Situação geográfica**

| Municípios limítrofes |          |   |                   |               |                     |        |           |
|-----------------------|----------|---|-------------------|---------------|---------------------|--------|-----------|
| Norte                 | Nordeste | Leste                                       | Sudeste           | Sul           | Sudoeste            | Oeste  | Noroeste  |
| Muniz Freire          | Castelo  | Cachoeiro de Itapemirim e Jerônimo Monteiro | Jerônimo Monteiro | Mimoso do Sul | São José do Calçado | Guaçuí | Ibitirama |

Fonte: Instituto Jones dos Santos Neves - IJSN.

**Tabela 3 - Informações territoriais**

| Área                        |              | Densidade demográfica <sup>1</sup> (hab./km <sup>2</sup> ) | Altitude média da sede (m) | Extensão rodoviária do município em relação à capital (km) | Distância em linha reta à capital (km) |
|-----------------------------|--------------|--|----------------------------|--|--|
| Absoluta (km <sup>2</sup> ) | Relativa (%) |  |                            |  |  |
| 772,71                      | 1,68         | 40,30  | 254                        | 181,7  | 133,82                                 |

Fonte: IBGE. Estimativas das populações residentes 2009. PNUD/IPEA/FGV. Atlas do Desenvolvimento Humano no Brasil. DER-ES.

Elaboração: Instituto Jones dos Santos Neves - IJSN.

Nota: (1) Relativa ao ano de 2009.

## Características ambientais

**Tabela 4 - Componentes ambientais**

| Relevo  | Vegetação   |
|---|---|
| O relevo do município varia de ondulado a montanhoso, com solo classificado como Latossolo Vermelho Amarelo Distrófico. | A vegetação do município é composta por Floresta Estacional Semi-decidual, vegetação secundária sem palmeiras e pastagem. |

Fonte: Projeto Radam Brasil - IBGE - 1983.

Secretaria de Estado de Ações Estratégicas e Planejamento - Informações Municipais - 1993.

Elaboração: Instituto Jones dos Santos Neves - IJSN.

**Tabela 5 - Recursos hídricos**

| Rios  | Bacias  |
|---|---|
| Principais rios do município: Itapemirim, Braço Norte Esquerdo e Braço Norte Direito. | A bacia que compõe hidrografia do município é a do rio Itapemirim, com área aproximada de 773,0 Km <sup>2</sup> . |

Fonte: Projeto Radam Brasil - IBGE - 1983.

Secretaria de Estado de Ações Estratégicas e Planejamento - Informações Municipais - 1993.

Elaboração: Instituto Jones dos Santos Neves - IJSN.

## Divisão político-administrativa

**Tabela 6 - Divisão territorial**

| Códigos   | Distritos <sup>1</sup> |
|-----------|------------------------|
| 320020105 | Alegre                 |
| 320020110 | Anutiba                |
| 320020115 | Araraí                 |
| 320020120 | Café                   |
| 320020125 | Celina                 |
| 320020135 | Rive                   |
| 320020140 | Santa Angélica         |
| 320020145 | São João do Norte      |

Fonte: IBGE.

Elaboração: Instituto Jones dos Santos Neves - IJSN.

Nota: (1) Divisão territorial de 2007.

**Tabela 7 - Regionalização**

| Macrorregião de planejamento | Microrregião administrativa de gestão |
|------------------------------|---------------------------------------|
| Sul                          | Caparaó                               |

Fonte: Instituto Jones dos Santos Neves - IJSN.



Rio Braço Norte Direito



Vista parcial do município

## ASPECTOS DEMOGRÁFICOS E SOCIAIS

## Demografia

**Tabela 8 - População residente, segundo situação de domicílio e sexo - 2000/2009**

| Discriminação | 2000          |               | 2009          |               |
|---------------|---------------|---------------|---------------|---------------|
|               | Nº            | %             | Nº            | %             |
| <b>Total</b>  | <b>31.714</b> | <b>100,00</b> | <b>31.143</b> | <b>100,00</b> |
| Urbana        | 19.741        | 62,25         | ...           | ...           |
| Rural         | 11.973        | 37,75         | ...           | ...           |
| <b>Total</b>  | <b>31.714</b> | <b>100,00</b> | <b>31.143</b> | <b>100,00</b> |
| Homens        | 15.870        | 50,04         | ...           | ...           |
| Mulheres      | 15.844        | 49,96         | ...           | ...           |

Fonte: IBGE. Censo Demográfico 2000.  
 IBGE. Estimativas das populações residentes 2009.  
 Elaboração: Instituto Jones dos Santos Neves - IJSN.

**Tabela 9 - Taxa geométrica de crescimento anual da população - 1991 a 2000 e 2000 a 2009**

| 1991 a 2000 | 2000 a 2009 |
|-------------|-------------|
| 0,46        | -0,20       |

Fonte: IBGE. Censo Demográfico 1991/2000.  
 IBGE. Estimativas das populações residentes 2009.  
 Elaboração: Instituto Jones dos Santos Neves - IJSN.



**Tabela 10 - População dos distritos por situação de domicílio, segundo sexo - 2000**

| Distrito          | Sexo         | Urbana        |               | Rural        |               | Total         |               |
|-------------------|--------------|---------------|---------------|--------------|---------------|---------------|---------------|
|                   |              | Nº            | %             | Nº           | %             | Nº            | %             |
| Alegre            | <b>Total</b> | <b>14.757</b> | <b>100,00</b> | <b>3.303</b> | <b>100,00</b> | <b>18.060</b> | <b>100,00</b> |
|                   | Homens       | 6.994         | 47,39         | 1.794        | 54,31         | 8.788         | 48,66         |
|                   | Mulheres     | 7.763         | 52,61         | 1.509        | 45,69         | 9.272         | 51,34         |
| Anutiba           | <b>Total</b> | <b>912</b>    | <b>100,00</b> | <b>1.202</b> | <b>100,00</b> | <b>2.114</b>  | <b>100,00</b> |
|                   | Homens       | 440           | 48,25         | 633          | 52,66         | 1.073         | 50,76         |
|                   | Mulheres     | 472           | 51,75         | 569          | 47,34         | 1.041         | 49,24         |
| Araraí            | <b>Total</b> | <b>222</b>    | <b>100,00</b> | <b>942</b>   | <b>100,00</b> | <b>1.164</b>  | <b>100,00</b> |
|                   | Homens       | 114           | 51,35         | 520          | 55,20         | 634           | 54,47         |
|                   | Mulheres     | 108           | 48,65         | 422          | 44,80         | 530           | 45,53         |
| Café              | <b>Total</b> | <b>516</b>    | <b>100,00</b> | <b>1.733</b> | <b>100,00</b> | <b>2.249</b>  | <b>100,00</b> |
|                   | Homens       | 265           | 51,36         | 960          | 55,40         | 1.225         | 54,47         |
|                   | Mulheres     | 251           | 48,64         | 773          | 44,60         | 1.024         | 45,53         |
| Celina            | <b>Total</b> | <b>1.645</b>  | <b>100,00</b> | <b>1.254</b> | <b>100,00</b> | <b>2.899</b>  | <b>100,00</b> |
|                   | Homens       | 788           | 47,90         | 672          | 53,59         | 1.460         | 50,36         |
|                   | Mulheres     | 857           | 52,10         | 582          | 46,41         | 1.439         | 49,64         |
| Rive              | <b>Total</b> | <b>1.392</b>  | <b>100,00</b> | <b>2.087</b> | <b>100,00</b> | <b>3.479</b>  | <b>100,00</b> |
|                   | Homens       | 702           | 50,43         | 1.093        | 52,37         | 1.795         | 51,60         |
|                   | Mulheres     | 690           | 49,57         | 994          | 47,63         | 1.684         | 48,40         |
| Santa Angélica    | <b>Total</b> | <b>231</b>    | <b>100,00</b> | <b>779</b>   | <b>100,00</b> | <b>1.010</b>  | <b>100,00</b> |
|                   | Homens       | 103           | 44,59         | 400          | 51,35         | 503           | 49,80         |
|                   | Mulheres     | 128           | 55,41         | 379          | 48,65         | 507           | 50,20         |
| São João do Norte | <b>Total</b> | <b>66</b>     | <b>100,00</b> | <b>673</b>   | <b>100,00</b> | <b>739</b>    | <b>100,00</b> |
|                   | Homens       | 37            | 56,06         | 355          | 52,75         | 392           | 53,04         |
|                   | Mulheres     | 29            | 43,94         | 318          | 47,25         | 347           | 46,96         |

Fonte: IBGE. Censo Demográfico 2000.

Elaboração: Instituto Jones dos Santos Neves - IJSN.

**Tabela 11 - Estrutura etária da população - 2000/2007**

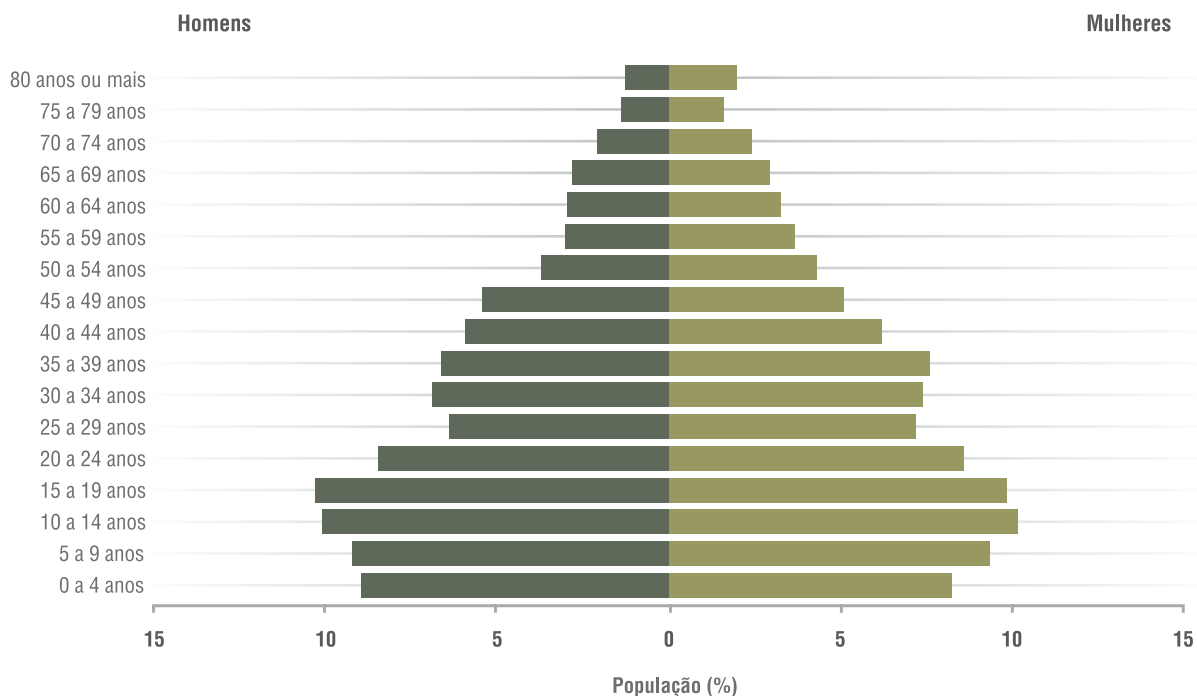
Em%

| Faixas etárias  | 2000          | 2007          |
|-----------------|---------------|---------------|
| <b>Total</b>    | <b>100,00</b> | <b>100,00</b> |
| Menor de 1 ano  | 1,71          | 1,25          |
| 1 a 4 anos      | 7,08          | 5,32          |
| 5 a 9 anos      | 9,53          | 8,15          |
| 10 a 14 anos    | 10,38         | 9,30          |
| 15 a 19 anos    | 10,32         | 9,32          |
| 20 a 24 anos    | 8,73          | 8,46          |
| 25 a 29 anos    | 6,94          | 7,89          |
| 30 a 49 anos    | 26,15         | 26,97         |
| 50 a 59 anos    | 7,53          | 10,14         |
| 60 a 64 anos    | 3,16          | 3,45          |
| 65 a 69 anos    | 2,95          | 2,90          |
| 70 a 79 anos    | 3,83          | 4,67          |
| 80 anos ou mais | 1,69          | 2,17          |
| Idade ignorada  | -             | 0,01          |

Fonte: IBGE. Censo Demográfico 2000.  
IBGE. Contagem da População 2007.

Elaboração: Instituto Jones dos Santos Neves - IJSN.

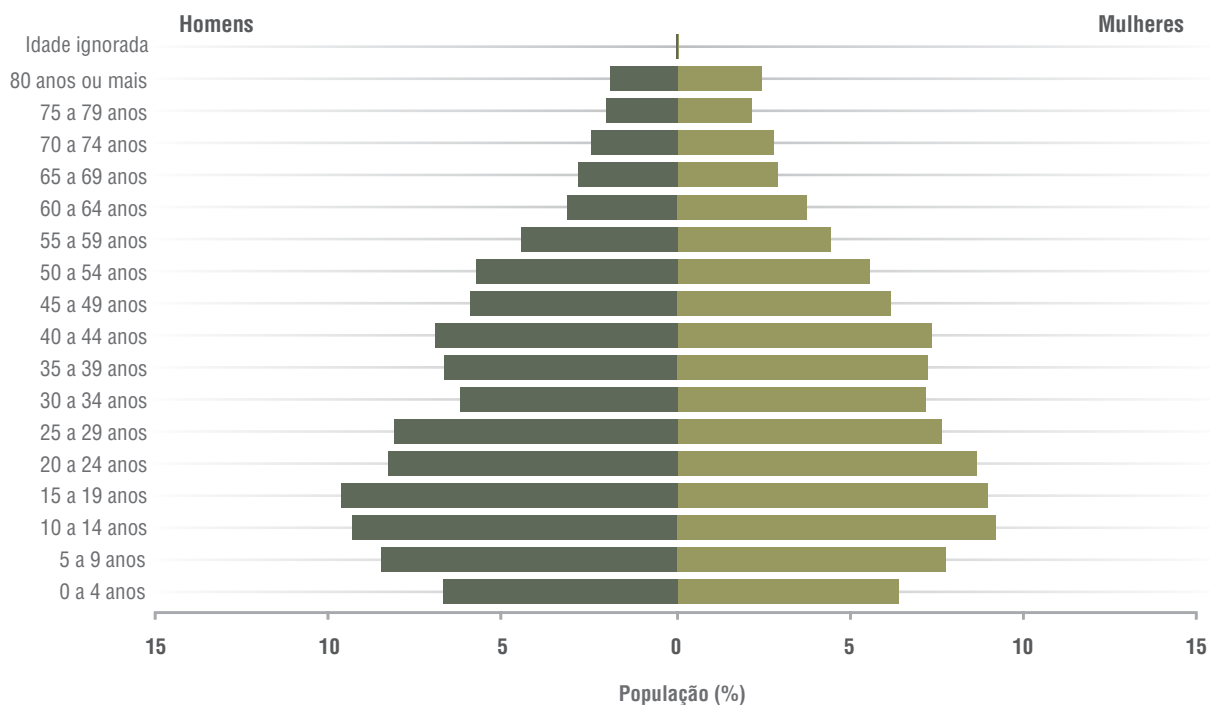
**Figura 1 - Pirâmide etária - 2000**



Fonte: IBGE. Censo Demográfico 2000.

Elaboração: Instituto Jones dos Santos Neves - IJSN.

**Figura 2 - Pirâmide etária - 2007**



Fonte: IBGE. Contagem da População 2007.

Elaboração: Instituto Jones dos Santos Neves - IJSN.

**Tabela 12 - Indicadores demográficos - 2000/2007**

| Discriminação                     | 2000   | 2007  |
|-----------------------------------|--------|-------|
| Taxa de urbanização <sup>1</sup>  | 62,25  | 65,47 |
| Razão de sexo <sup>2</sup>        | 100,16 | 98,67 |
| Razão de dependência <sup>3</sup> | 59,13  | 50,97 |

Fonte: IBGE. Censo Demográfico 2000.

IBGE. Contagem da População 2007.

Elaboração: Instituto Jones dos Santos Neves - IJSN.

Notas: (1) Percentual da população da área urbana em relação à população total.

(2) Razão entre o número de homens e o número de mulheres em uma população.

(3) Razão entre a população considerada inativa (0 a 14 anos e 65 anos ou mais de idade) e a população potencialmente ativa (15 a 64 anos de idade).

**Tabela 13 - Estoque de migrantes, segundo origem - 2000**

| Origem                               | Nº           |
|--------------------------------------|--------------|
| <b>Total</b>                         | <b>6.931</b> |
| Municípios do Espírito Santo         | 4.465        |
| Outros estados e países estrangeiros | 2.466        |

Fonte: IBGE. Microdados do Censo Demográfico 2000.

Elaboração: Instituto Jones dos Santos Neves - IJSN.



**Tabela 14 - Estoque de migrantes externos, por local de nascimento - 2000**

| Local de nascimento | Nº           | %             |
|---------------------|--------------|---------------|
| <b>Total</b>        | <b>2.466</b> | <b>100,00</b> |
| RJ                  | 1.347        | 54,64         |
| MG                  | 856          | 34,71         |
| SP                  | 103          | 4,16          |
| BA                  | 19           | 0,76          |
| Demais estados      | 132          | 5,37          |
| País estrangeiro    | 9            | 0,36          |

Fonte: IBGE. Microdados do Censo Demográfico 2000.

Elaboração: Instituto Jones dos Santos Neves - IJSN.

## Habitação

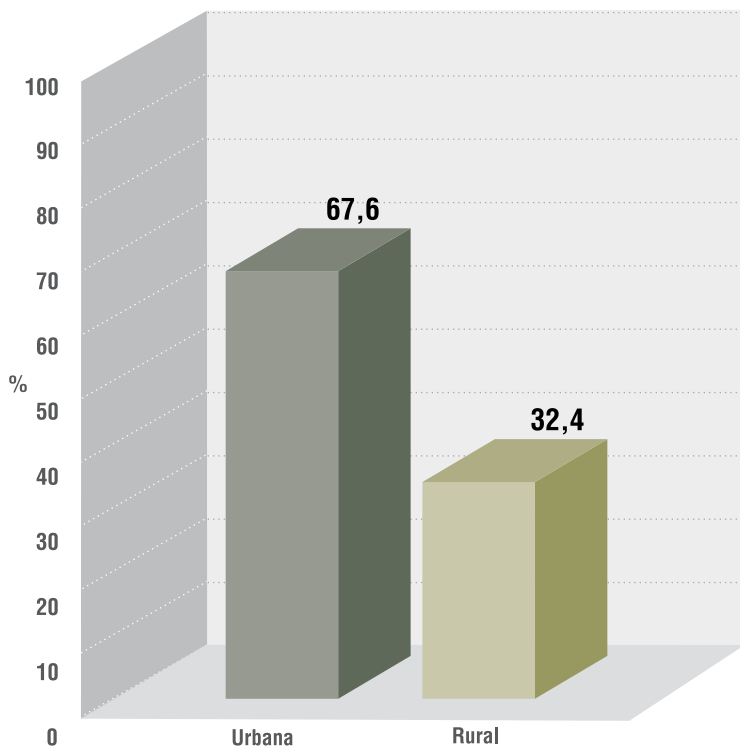
**Tabela 15 - Número de domicílios particulares permanentes e média de moradores por domicílios - 2007**

| Situação do domicílio | Número de domicílios | Média de moradores dos domicílios |
|-----------------------|----------------------|-----------------------------------|
| <b>Total</b>          | <b>9.403</b>         | <b>3,22</b>                       |
| Urbana                | 6.355                | 3,11                              |
| Rural                 | 3.048                | 3,44                              |

Fonte: IBGE. Contagem da População 2007.

Elaboração: Instituto Jones dos Santos Neves - IJSN.

**Figura 3 - Número de domicílios particulares permanentes - 2007**



Fonte: IBGE. Contagem da População 2007.

Elaboração: Instituto Jones dos Santos Neves - IJSN.

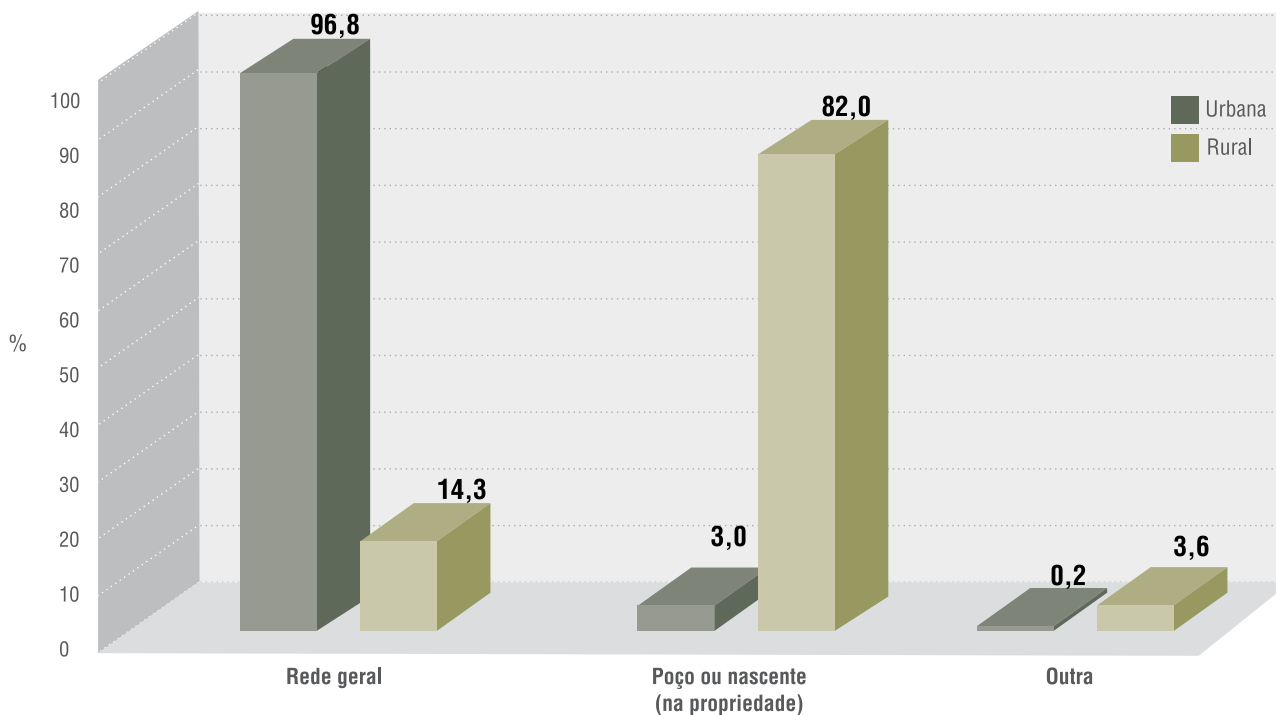
**Tabela 16 - Domicílios particulares permanentes, segundo formas de abastecimento de água - 2000**

| Origem do abastecimento de água   | Canalização                             | Urbana       | Rural        | Total        |
|-----------------------------------|---|--------------|--------------|--------------|
| <b>Total</b>                      |   | <b>5.649</b> | <b>2.962</b> | <b>8.611</b> |
| Rede geral                        | <b>Total</b>                            | <b>5.466</b> | <b>424</b>   | <b>5.890</b> |
|                                   | Canalizada em pelo menos um cômodo      | 5.414        | 401          | 5.815        |
|                                   | Canalizada só na propriedade ou terreno | 52           | 23           | 75           |
| Poço ou nascente (na propriedade) | <b>Total</b>                            | <b>172</b>   | <b>2.430</b> | <b>2.602</b> |
|                                   | Canalizada em pelo menos um cômodo      | 143          | 2.092        | 2.235        |
|                                   | Canalizada só na propriedade ou terreno | 11           | 275          | 286          |
|                                   | Não canalizada                          | 18           | 63           | 81           |
| Outra                             | <b>Total</b>                            | <b>11</b>    | <b>108</b>   | <b>119</b>   |
|                                   | Canalizada em pelo menos um cômodo      | -            | 100          | 100          |
|                                   | Canalizada só na propriedade ou terreno | -            | 8            | 8            |
|                                   | Não canalizada                          | 11           | -            | 11           |

Fonte: IBGE. Microdados do Censo Demográfico 2000.

Elaboração: Instituto Jones dos Santos Neves - IJSN.

**Figura 4 - Domicílios particulares permanentes, segundo formas de abastecimento de água - 2000**



Fonte: IBGE. Microdados do Censo Demográfico 2000.

Elaboração: Instituto Jones dos Santos Neves - IJSN.

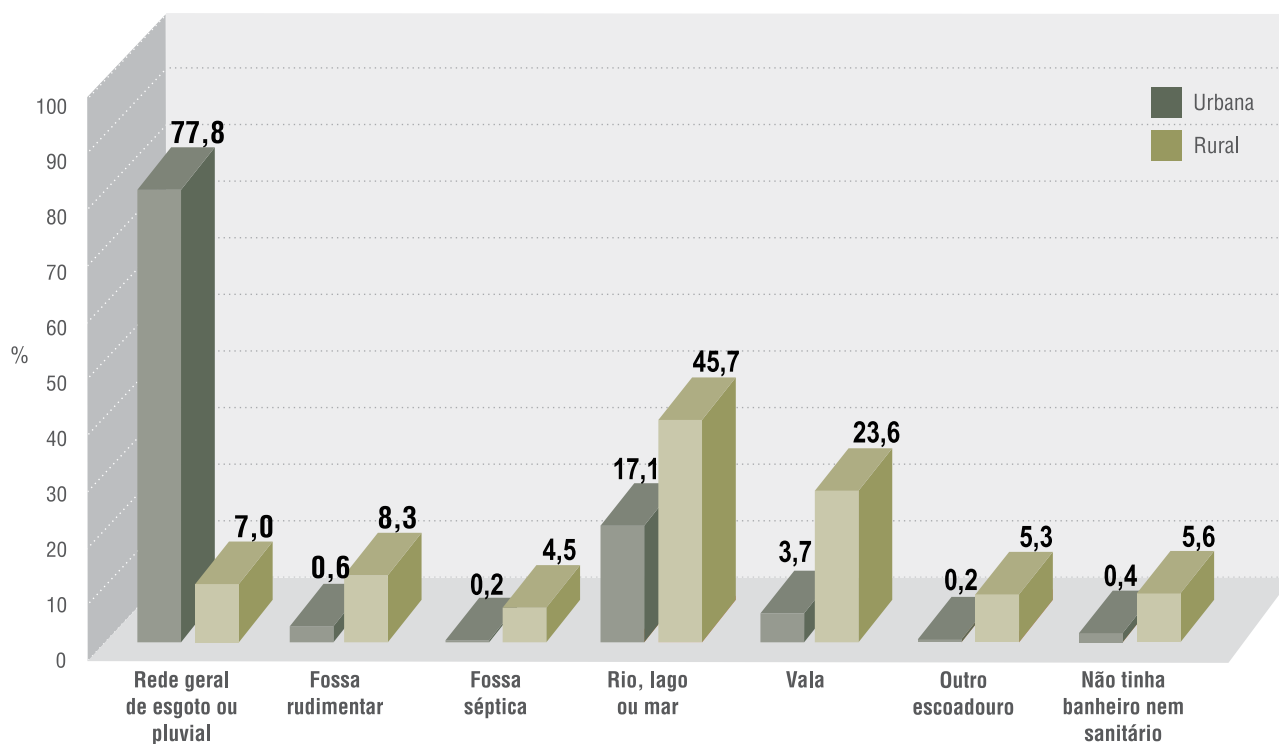
**Tabela 17 - Domicílios particulares permanentes, segundo formas de esgotamento sanitário - 2000**

| Forma de esgotamento             | Urbana       | Rural        | Total        |
|----------------------------------|--------------|--------------|--------------|
| <b>Total</b>                     | <b>5.649</b> | <b>2.962</b> | <b>8.611</b> |
| Rede geral de esgoto ou pluvial  | 4.395        | 206          | 4.601        |
| Fossa rudimentar                 | 34           | 247          | 281          |
| Fossa séptica                    | 10           | 134          | 144          |
| Rio, lago ou mar                 | 966          | 1.353        | 2.319        |
| Vala                             | 209          | 700          | 909          |
| Outro escoadouro                 | 10           | 157          | 167          |
| Não tinha banheiro nem sanitário | 25           | 165          | 190          |

Fonte: IBGE. Microdados do Censo Demográfico 2000.

Elaboração: Instituto Jones dos Santos Neves - IJSN.

**Figura 5 - Domicílios particulares permanentes, segundo formas de esgotamento sanitário - 2000**



Fonte: IBGE. Microdados do Censo Demográfico 2000.

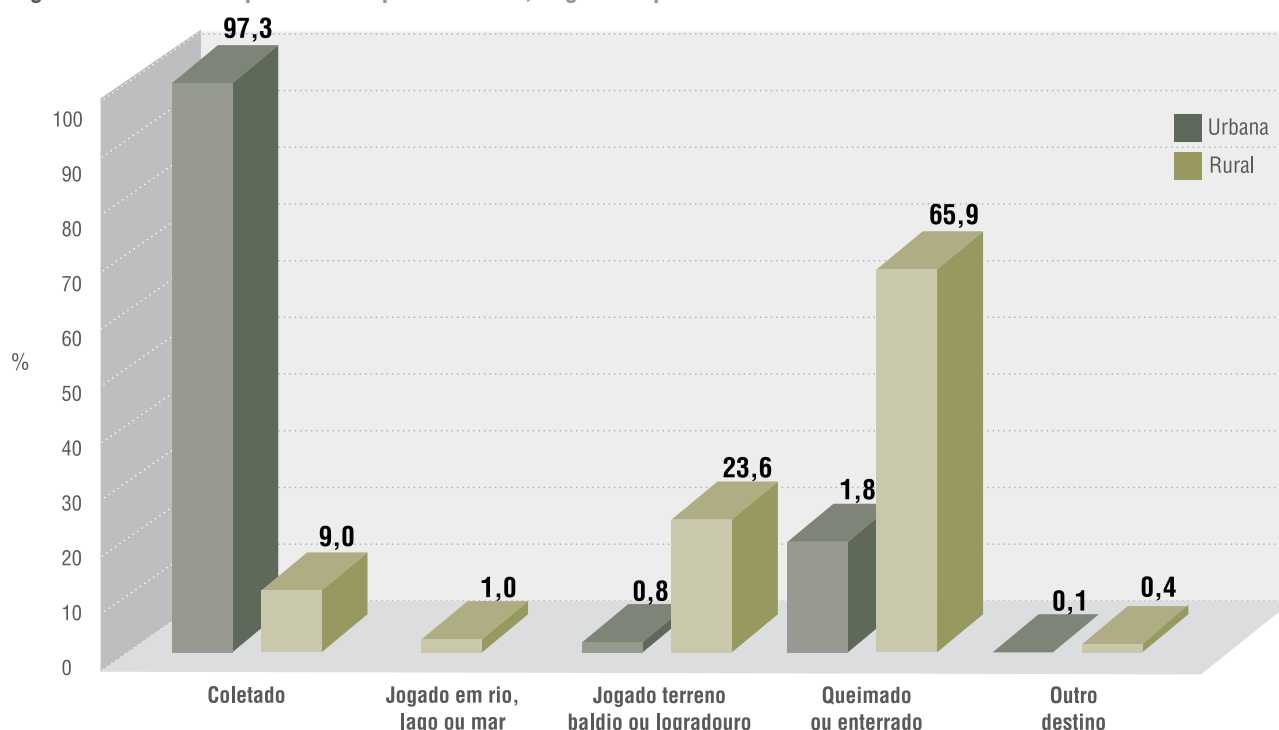
Elaboração: Instituto Jones dos Santos Neves - IJSN.

**Tabela 18 - Domicílios particulares permanentes, segundo tipo de destino do lixo - 2000**

| Destino do lixo                     | Urbana       | Rural        | Total        |
|-------------------------------------|--------------|--------------|--------------|
| <b>Total</b>                        | <b>5.649</b> | <b>2.962</b> | <b>8.611</b> |
| Coletado                            | 5.498        | 268          | 5.766        |
| Jogado em rio, lago ou mar          | -            | 30           | 30           |
| Jogado terreno baldio ou logradouro | 44           | 698          | 742          |
| Queimado ou enterrado               | 99           | 1.953        | 2.052        |
| Outro destino                       | 8            | 13           | 21           |

Fonte: IBGE. Microdados do Censo Demográfico 2000.

Elaboração: Instituto Jones dos Santos Neves - IJSN.

**Figura 6 - Domicílios particulares permanentes, segundo tipo de destino do lixo - 2000**

Fonte: IBGE. Microdados do Censo Demográfico 2000.

Elaboração: Instituto Jones dos Santos Neves - IJSN.

**Tabela 19 - Déficit habitacional por situação de domicílio e por faixa de renda familiar - 2000**

| Faixa de renda familiar | Rural      |                            |                         |               | Urbana     |                            |                         |                | Déficit total |
|-------------------------|------------|----------------------------|-------------------------|---------------|------------|----------------------------|-------------------------|----------------|---------------|
|                         | Coabitação | Cômodos alugados e cedidos | Domicílios improvisados | Déficit Rural | Coabitação | Cômodos alugados e cedidos | Domicílios improvisados | Déficit urbano |               |
| <b>Total</b>            | <b>100</b> | -                          | <b>20</b>               | <b>120</b>    | <b>325</b> | <b>21</b>                  | <b>20</b>               | <b>366</b>     | <b>486</b>    |
| 0-3 SM                  | 76         | -                          | 20                      | 96            | 184        | 21                         | 11                      | 216            | 312           |
| Mais de 3 a 5 SM        | 12         | -                          | -                       | 12            | 49         | -                          | 9                       | 58             | 70            |
| Mais de 5 a 10 SM       | 12         | -                          | -                       | 12            | 64         | -                          | -                       | 64             | 76            |
| Acima de 10 SM          | -          | -                          | -                       | -             | 28         | -                          | -                       | 28             | 28            |

Fonte: IBGE. Microdados do Censo Demográfico 2000.

Elaboração: Instituto Jones dos Santos Neves - IJSN.

**Tabela 20 - Déficit habitacional relativo - 2000**

| Discriminação  | Valor |
|----------------|-------|
| Alegre         | 5,64  |
| Espírito Santo | 7,13  |

Fonte: IBGE. Microdados do Censo Demográfico 2000.

Elaboração: Instituto Jones dos Santos Neves - IJSN.

## Saúde

**Tabela 21 - Unidades de saúde ligadas ao Sistema Único de Saúde, por tipo de prestador - Abril/2009**

| Tipo de prestador | Número de prestadores | %             |
|-------------------|-----------------------|---------------|
| <b>Total</b>      | <b>67</b>             | <b>100,00</b> |
| Público           | 24                    | 35,82         |
| Filantrópico      | 2                     | 2,99          |
| Privado           | 41                    | 61,19         |
| Sindicato         | -                     | -             |

Fonte: IBGE. Contagem da População 2007.

Elaboração: Instituto Jones dos Santos Neves - IJSN.

**Tabela 22 - Unidades de saúde ligadas ao Sistema Único de Saúde, por tipo de unidade - Abril/2009**

| Tipo de unidade                                   | Quantidade | %             |
|---|------------|---------------|
| <b>Total</b>                                      | <b>67</b>  | <b>100,00</b> |
| Centro de regulação de serviços de saúde          | -          | -             |
| Centro de saúde/unidade básica de saúde           | 11         | 16,42         |
| Centro de atenção psicossocial                    | -          | -             |
| Clínica especializada/ambulatório especializado   | 7          | 10,45         |
| Consultório isolado                               | 32         | 47,76         |
| Farmácia popular                                  | 1          | 1,49          |
| Hospital dia                                      | -          | -             |
| Hospital especializado                            | -          | -             |
| Hospital geral                                    | 1          | 1,49          |
| Policlínica                                       | 1          | 1,49          |
| Posto de saúde                                    | 8          | 11,94         |
| Pronto Socorro Geral                              | 1          | 1,49          |
| Secretaria de Saúde                               | -          | -             |
| Unidade de serviço de apoio de diagnose e terapia | 3          | 4,48          |
| Unidade de vigilância em saúde                    | 2          | 2,99          |
| Unidade móvel terrestre                           | -          | -             |
| Unidade mista de atenção básica                   | -          | -             |

Fonte: DATASUS. Cadastro Nacional de Estabelecimentos de Saúde - Abril/2009.

Elaboração: Instituto Jones dos Santos Neves - IJSN.

**Tabela 23 - Ocupações de nível superior - Abril/2009**

| Discriminação                      | Quantidade | %             |
|------------------------------------|------------|---------------|
| <b>Total</b>                       | <b>99</b>  | <b>100,00</b> |
| Anestesista                        | 3          | 3,03          |
| Assistente social                  | 3          | 3,03          |
| Bioquímico/Farmacêutico            | 8          | 8,08          |
| Cirurgião dentista                 | 18         | 18,18         |
| Cirurgião geral                    | 6          | 6,06          |
| Clínico geral                      | 7          | 7,07          |
| Enfermeiro                         | 18         | 18,19         |
| Fisioterapeuta                     | 7          | 7,07          |
| Fonoaudiólogo                      | 2          | 2,02          |
| Ginecologista                      | -          | -             |
| Médicos (outras especialidades)    | 10         | 10,11         |
| Médico da Família                  | 4          | 4,03          |
| Nutricionista                      | 1          | 1,01          |
| Pediatra                           | 1          | 1,01          |
| Psicólogo                          | 6          | 6,06          |
| Psiquiatra                         | 3          | 3,03          |
| Radiologista                       | 1          | 1,01          |
| Sanitarista                        | -          | -             |
| Outras ocupações de nível superior | 1          | 1,01          |

Fonte: DATASUS. Cadastro Nacional de Estabelecimentos de Saúde - Abril/2009.

Elaboração: Instituto Jones dos Santos Neves - IJSN.



**Tabela 24 - Profissionais de saúde de nível médio/técnico - 2008**

| Discriminação                                      | Quantidade | %             |
|--|------------|---------------|
| <b>Total</b>                                       | <b>199</b> | <b>100,00</b> |
| Agente administrativo                              | 1          | 0,50          |
| Agente comunitário                                 | 80         | 40,20         |
| Agente de saúde pública/ Agente de saneamento      | 16         | 8,04          |
| Atendente de enfermagem                            | 4          | 2,01          |
| Auxiliar de vigilância sanitária                   | 1          | 0,50          |
| Auxiliar administrativo                            | 3          | 1,51          |
| Auxiliar de análises clínicas                      | 5          | 2,51          |
| Auxiliar de enfermagem                             | 31         | 15,58         |
| Auxiliar de banco de sangue                        | 1          | 0,50          |
| Atendente de consultório dentário                  | -          | -             |
| Guarda de endemias/ Agente de zoonoses             | -          | -             |
| Outras ocupações nível técnico e auxiliar em saúde | -          | -             |
| Técnico administrativo                             | -          | -             |
| Técnico de enfermagem do PSF                       | 9          | 4,52          |
| Técnico de enfermagem em geral                     | 34         | 17,09         |
| Técnico de higiene dental                          | 6          | 3,02          |
| Técnico em radiologia                              | 5          | 2,51          |
| Técnico em laboratório                             | 3          | 1,51          |

Fonte: DATASUS. Cadastro Nacional de Estabelecimentos de Saúde - 2008.

Elaboração: Instituto Jones dos Santos Neves - IJSN.

**Tabela 25 - Programa Saúde da Família - Abril/2009**

| Discriminação                                   | Número de equipes de Alegre | Número de equipes do Espírito Santo |
|---|-----------------------------|-------------------------------------|
| <b>Total</b>                                    | <b>11</b>                   | <b>692</b>                          |
| Equipe de Saúde da Família                      | 4                           | 142                                 |
| Equipe Saúde Família com saúde bucal (Mod I)    | 6                           | 374                                 |
| Equipe Saúde Família com saúde bucal (Mod II)   | -                           | 1                                   |
| Equipe agentes comunitários de saúde            | 1                           | 142                                 |
| Equipe atenção à saúde do sistema penitenciário | -                           | 3                                   |

Fonte: DATASUS. Cadastro Nacional de Estabelecimentos de Saúde - Abril/2009.

Elaboração: Instituto Jones dos Santos Neves - IJSN.

**Tabela 26 - Indicadores de saúde - 2000/2008**

| Indicadores                                       | 2000   |                | 2008 <sup>1</sup> |                |
|---|--------|----------------|-------------------|----------------|
|   | Alegre | Espírito Santo | Alegre            | Espírito Santo |
| Nascidos vivos                                    | 553    | 58.133         | 373               | 51.627         |
| Óbitos menores de 1 ano                           | 16     | 1.083          | 8                 | 737            |
| Taxa de mortalidade infantil/1.000 nascidos vivos | 28,93  | 18,63          | 21,45             | 14,28          |
| Leitos SUS/1.000 hab.                             | 2,14   | 1,91           | 1,12              | 1,66           |
| Médicos/1.000 hab.                                | ...    | ...            | 1,09              | 1,68           |
| Dentistas/1.000 hab.                              | ...    | ...            | 0,58              | 0,62           |

Fonte: SESA - ES. DATASUS. Cadastro Nacional de Estabelecimentos de Saúde - 2008.

Elaboração: Instituto Jones dos Santos Neves - IJSN.

Nota: (1) Dados sujeitos a revisão.

## Segurança pública

**Tabela 27 - Homicídios por sexo, segundo faixa etária - 2008**

| Faixa etária    | Homens   | Mulheres | Total    |
|-----------------|----------|----------|----------|
| <b>Total</b>    | <b>1</b> | <b>1</b> | <b>2</b> |
| 25 a 34 anos    | 1        | -        | 1        |
| 65 anos ou mais | -        | 1        | 1        |

Fonte: GEAC/SESP.

Elaboração: Instituto Jones dos Santos Neves - IJSN.

**Tabela 28 - Crimes não-letais contra a pessoa - 2008**

| Tipo de ocorrência         | Número de ocorrências | Taxa por 100.000 habitantes |
|----------------------------|-----------------------|-----------------------------|
| <b>Total</b>               | <b>204</b>            | <b>653,38</b>               |
| Lesões corporais           | 118                   | 377,94                      |
| Ameaça                     | 70                    | 224,20                      |
| Maus tratos                | 6                     | 19,22                       |
| Rixa                       | 5                     | 16,01                       |
| Atentado violento ao pudor | 3                     | 9,61                        |
| Tentativa de homicídio     | 1                     | 3,20                        |
| Cárcere privado            | 1                     | 3,20                        |

Fonte: Polícia Militar/ES.

Elaboração: Instituto Jones dos Santos Neves - IJSN.

Nota: Crimes não-letais contra a pessoa: consistem nos crimes em que não há vítimas fatais, mas implicam danos físicos ou grave ameaça. Incluem as seguintes ocorrências: tentativa de homicídio, lesões corporais, ameaça, maus tratos, estupro, atentado violento ao pudor, corrupção de menores, seqüestro, cárcere privado, rixa e rapto.



**Tabela 29 - Crimes violentos contra o patrimônio - 2008**

| Tipo de ocorrência                 | Número de ocorrências | Taxa por 100.000 habitantes |
|------------------------------------|-----------------------|-----------------------------|
| <b>Total</b>                       | <b>12</b>             | <b>38,43</b>                |
| Roubo                              | 7                     | 22,42                       |
| Roubo em residência                | 2                     | 6,41                        |
| Roubo de autocarga                 | 1                     | 3,20                        |
| Roubo de veículo                   | 1                     | 3,20                        |
| Roubo em estabelecimento comercial | 1                     | 3,20                        |

Fonte: Polícia Militar/ES.

Elaboração: Instituto Jones dos Santos Neves - IJSN.

Nota: Crimes violentos contra o patrimônio são os crimes praticados por motivações de natureza econômica. As ocorrências incluídas foram: roubo e roubo em coletivo, em estabelecimento comercial, em estabelecimento financeiro, em estabelecimento de ensino, em residência, de veículo, de autocarga, extorsão e extorsão mediante seqüestro.

**Tabela 30 - Crimes contra o patrimônio - 2008**

| Tipo de ocorrência                 | Número de ocorrências | %             |
|------------------------------------|-----------------------|---------------|
| <b>Total</b>                       | <b>99</b>             | <b>100,00</b> |
| Furto                              | 28                    | 28,28         |
| Furto em estabelecimento comercial | 28                    | 28,28         |
| Furto em residência                | 26                    | 26,26         |
| Furto de veículo                   | 8                     | 8,09          |
| Furto em estabelecimento de ensino | 4                     | 4,04          |
| Furto em veículo                   | 4                     | 4,04          |
| Furto em coletivo                  | 1                     | 1,01          |

Fonte: Polícia Militar/ES.

Elaboração: Instituto Jones dos Santos Neves - IJSN.

Nota: Crimes contra o patrimônio: são os crimes praticados por motivações de natureza econômica. As ocorrências incluídas foram: furto e furto em coletivo, em estabelecimento comercial, em estabelecimento financeiro, em estabelecimento de ensino, em residência, de veículo, em veículo e de autocarga.

## Educação

**Tabela 31 - Indicadores educacionais da população de 15 anos e mais de idade, por situação de domicílio - 1991/2000**

| Indicadores                                  | 1991   |       |             | 2000   |       |             |
|--|--------|-------|-------------|--------|-------|-------------|
|  | Urbana | Rural | Total       | Urbana | Rural | Total       |
| Taxa de analfabetismo <sup>1</sup>           | 17,6   | 33,9  | <b>24,8</b> | 12,4   | 24,1  | <b>16,6</b> |
| Taxa de analfabetismo funcional <sup>2</sup> | 31,3   | 59,2  | <b>43,7</b> | 25     | 49,8  | <b>33,7</b> |
| Média de anos de estudo                      | 5,8    | 2,9   | <b>4,5</b>  | 6,9    | 3,8   | <b>5,8</b>  |

Fonte: IBGE. Microdados do Censo Demográfico 1991/2000.

Elaboração: Instituto Jones dos Santos Neves - IJSN.

Notas: (1) Porcentagem de pessoas analfabetas (que não sabem ler e escrever) de um grupo etário em relação ao total de pessoas do mesmo grupo.

(2) Porcentagem de pessoas de um determinado grupo etário que tem uma escolaridade de até 3 anos de estudo em relação ao total de pessoas do mesmo grupo etário.

**Tabela 32 - Docentes e matrícula inicial por modalidade de ensino, segundo dependência administrativa - 2008**

| Dependência administrativa | Ensino fundamental |               |                   |               | Ensino médio |               |                   |               | Total <sup>1</sup> |               |                   |               |
|----------------------------|--------------------|---------------|-------------------|---------------|--------------|---------------|-------------------|---------------|--------------------|---------------|-------------------|---------------|
|                            | Docentes           |               | Matrícula inicial |               | Docentes     |               | Matrícula inicial |               | Docentes           |               | Matrícula inicial |               |
|                            | Nº                 | %             | Nº                | %             | Nº           | %             | Nº                | %             | Nº                 | %             | Nº                | %             |
| <b>Total</b>               | <b>444</b>         | <b>100,00</b> | <b>4.579</b>      | <b>100,00</b> | <b>278</b>   | <b>100,00</b> | <b>1.524</b>      | <b>100,00</b> | <b>722</b>         | <b>100,00</b> | <b>6.103</b>      | <b>100,00</b> |
| Federal                    | -                  | -             | -                 | -             | 41           | 14,75         | 369               | 24,21         | 41                 | 5,68          | 369               | 6,05          |
| Estadual                   | 234                | 52,70         | 3.199             | 69,86         | 201          | 72,30         | 1.054             | 69,16         | 435                | 60,25         | 4.253             | 69,69         |
| Municipal                  | 134                | 30,18         | 1.064             | 23,24         | -            | -             | -                 | -             | 134                | 18,56         | 1.064             | 17,43         |
| Particular                 | 76                 | 17,12         | 316               | 6,90          | 36           | 12,95         | 101               | 6,63          | 112                | 15,51         | 417               | 6,83          |

Fonte: MEC/INEP.

Elaboração: Instituto Jones dos Santos Neves - IJSN.

Nota: (1) Refere-se a ensino médio e ensino fundamental.

**Tabela 33 - Escolas com equipamentos, por modalidade de ensino - 2006**

| Discriminação           | Ensino fundamental |            | Ensino médio |            | Total     |            |
|-------------------------|--------------------|------------|--------------|------------|-----------|------------|
|                         | Pública            | Particular | Pública      | Particular | Pública   | Particular |
| Com bibliotecas         | 10                 | 3          | 8            | 3          | <b>18</b> | <b>6</b>   |
| Com lab. de informática | 8                  | 3          | 8            | 3          | <b>16</b> | <b>6</b>   |

Fonte: MEC/INEP.

Elaboração: Instituto Jones dos Santos Neves - IJSN.

**Tabela 34 - Média de alunos por sala de aula, segundo modalidade de ensino - 2006**

| Modalidade de ensino | Alegre | Espírito Santo |
|----------------------|--------|----------------|
| Ensino fundamental   | 21,30  | 24,90          |
| Ensino médio         | 26,80  | 33,60          |

Fonte: MEC/INEP.

Elaboração: Instituto Jones dos Santos Neves - IJSN.

**Tabela 35 - Docentes do ensino fundamental, por formação, segundo rede escolar - 2006**

| Rede escolar | Ensino fundamental completo |   | Ensino médio completo |       | Ensino superior completo |       | Total de professores |
|--------------|-----------------------------|---|-----------------------|-------|--------------------------|-------|----------------------|
|              | Nº                          | % | Nº                    | %     | Nº                       | %     |                      |
| Privada      | -                           | - | 49                    | 48,51 | 52                       | 51,49 | <b>101</b>           |
| Pública      | -                           | - | 6                     | 2,79  | 209                      | 97,21 | <b>215</b>           |

Fonte: MEC/INEP.

Elaboração: Instituto Jones dos Santos Neves - IJSN.

Nota: Considera-se qualificado para o ensino fundamental o professor com nível superior.

O mesmo docente pode atuar em mais de um nível/modalidade de ensino e em mais de um estabelecimento.

**Tabela 36 - Docentes do ensino médio, por formação, segundo rede escolar - 2006**

| Rede escolar | Ensino fundamental completo |   | Ensino médio completo |      | Ensino superior completo |       | Total de professores |
|--------------|-----------------------------|---|-----------------------|------|--------------------------|-------|----------------------|
|              | Nº                          | % | Nº                    | %    | Nº                       | %     |                      |
| Privada      | -                           | - | 3                     | 7,89 | 35                       | 92,11 | <b>38</b>            |
| Pública      | -                           | - | 2                     | 1,90 | 103                      | 98,10 | <b>105</b>           |

Fonte: MEC/INEP.

Elaboração: Instituto Jones dos Santos Neves - IJSN.

Nota: Considera-se qualificado para o ensino fundamental o professor com nível superior.

O mesmo docente pode atuar em mais de um nível/modalidade de ensino e em mais de um estabelecimento.

**Tabela 37 - Rendimento escolar no ensino fundamental, segundo rede escolar - 2008**

| Rede escolar | Aprovado     |              | Reprovado  |             | Abandono  |             | Transferidos |             | Matrícula    |
|--------------|--------------|--------------|------------|-------------|-----------|-------------|--------------|-------------|--------------|
|              | Nº           | %            | Nº         | %           | Nº        | %           | Nº           | %           |              |
| <b>Total</b> | <b>3.940</b> | <b>86,04</b> | <b>386</b> | <b>8,43</b> | <b>85</b> | <b>1,86</b> | <b>168</b>   | <b>3,67</b> | <b>4.579</b> |
| Pública      | 3.624        | 85,02        | 386        | 9,05        | 85        | 1,99        | 168          | 3,94        | 4.263        |
| Privada      | 316          | 100,00       | -          | -           | -         | -           | -            | -           | 316          |

Fonte: Secretaria de Estado da Educação.

Elaboração: Instituto Jones dos Santos Neves - IJSN.

**Tabela 38 - Rendimento escolar no ensino médio, segundo rede escolar - 2008**

| Rede escolar | Aprovado     |              | Reprovado |             | Abandono   |             | Transferidos |             | Matrícula    |
|--------------|--------------|--------------|-----------|-------------|------------|-------------|--------------|-------------|--------------|
|              | Nº           | %            | Nº        | %           | Nº         | %           | Nº           | %           |              |
| <b>Total</b> | <b>1.283</b> | <b>84,18</b> | <b>32</b> | <b>2,10</b> | <b>131</b> | <b>8,60</b> | <b>78</b>    | <b>5,12</b> | <b>1.524</b> |
| Pública      | 1.182        | 83,06        | 32        | 2,25        | 131        | 9,21        | 78           | 5,48        | 1.423        |
| Privada      | 101          | 100,00       | -         | -           | -          | -           | -            | -           | 101          |

Fonte: Secretaria de Estado da Educação.

Elaboração: Instituto Jones dos Santos Neves - IJSN.

## Assistência e desenvolvimento social

**Tabela 39 - Equipamentos e benefícios sociais - 2009**

| Discriminação   | Alegre | Espírito Santo |
|---|--------|----------------|
| Centro de Referência e Assistência Social               | 1      | 85             |
| Agência do Trabalhador                                  | -      | 13             |
| Unidade Nosso Crédito                                   | 1      | 77             |
| Número de famílias atendidas pelo Bolsa Família         | 2.231  | 180.418        |
| Número de famílias cadastradas no CADÚNICO <sup>1</sup> | 3.470  | 308.742        |

Fonte: SETADES/MDS.

Elaboração: Instituto Jones dos Santos Neves - IJSN.

Nota: (1) CADÚNICO significa cadastro único para os programas sociais do governo federal.

**Tabela 40 - Índices de desenvolvimento**

| Índices  | Valor  | Posição no ranking estadual |
|--|--------|-----------------------------|
| Índice de Desenvolvimento Humano Municipal (IDHM) - 2000     | 0,739  | 32º                         |
| Índice de Desenvolvimento Social (IDS) - 2000                | 0,6678 | 24º                         |
| Índice Firjan de Desenvolvimento Municipal (IFDM) - 2005     | 0,6472 | 49º                         |
| Índice de Carência em Saneamento Básico Rural (ICSB) - 2000  | 0,478  | 18º                         |
| Índice de Carência em Saneamento Básico Urbano (ICSB) - 2000 | 0,901  | 8º                          |
| Índice de Desenvolvimento Urbano (IDU) - 2009                | 0,446  | 25º                         |
| Índice de Desenvolvimento Infantil (IDI) - 2004              | 0,695  | 47º                         |

Fonte: PNUD/IPEA/FGV.

IJSN.

FIRJAN.

Unicef.

Elaboração: Instituto Jones dos Santos Neves - IJSN.



Construção do Pronto-Socorro Municipal

## INFRA-ESTRUTURA

## Saneamento

**Tabela 41 - Abastecimento de água - 2008**

| Discriminação                 | Total     | Total/habitante |
|-------------------------------|-----------|-----------------|
| Registro de ligações de água  | 8.292     | 0,27            |
| Registro de economias de água | 9.860     | 0,32            |
| Volume consumido (m³)         | 1.523.770 | 48,80           |
| Volume produzido (m³)         | 2.635.015 | 84,40           |

Fonte: SAAE - Alegre.

Elaboração: Instituto Jones dos Santos Neves - IJSN.

## Energia elétrica

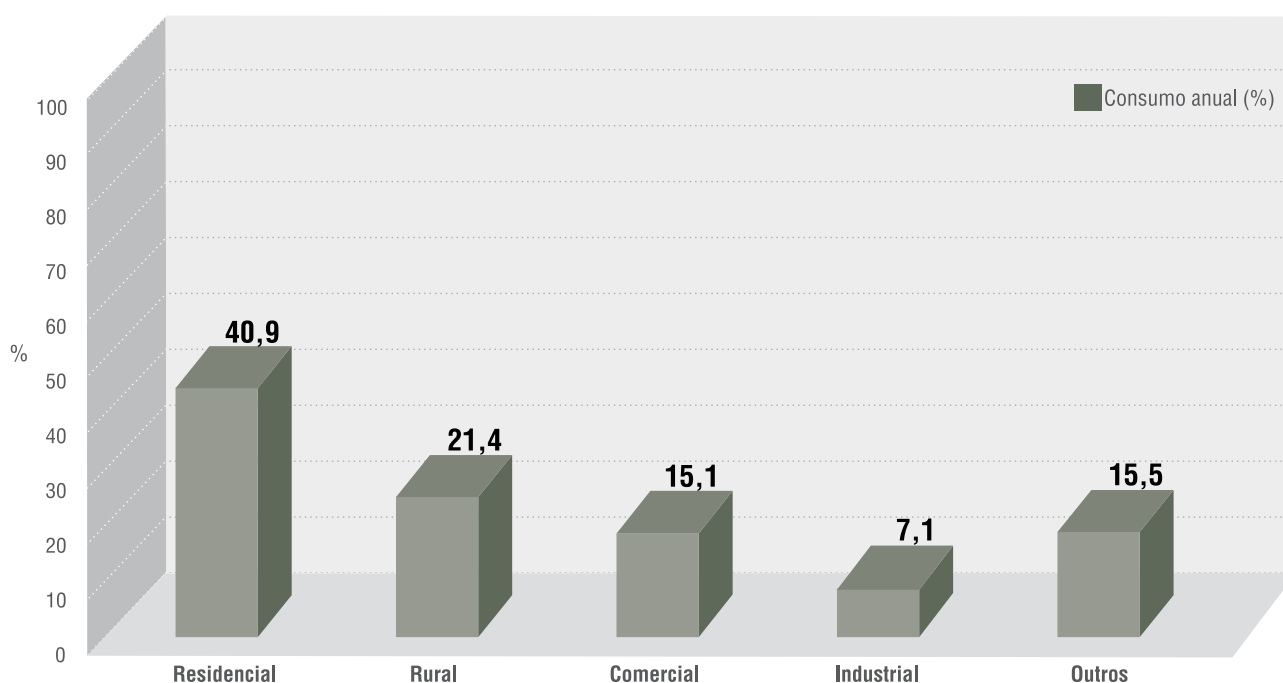
**Tabela 42 - Consumo e consumidores de energia elétrica, segundo classes de consumo - 2008**

| Classes de consumo | Consumo anual (KWh) | %             | Número de consumidores | %             |
|--------------------|---------------------|---------------|------------------------|---------------|
| <b>Total</b>       | <b>28.842.299</b>   | <b>100,00</b> | <b>11.553</b>          | <b>100,00</b> |
| Residencial        | 11.797.206          | 40,91         | 7.982                  | 69,10         |
| Rural              | 6.175.918           | 21,41         | 2.586                  | 22,38         |
| Comercial          | 4.356.329           | 15,10         | 760                    | 6,58          |
| Industrial         | 2.053.022           | 7,12          | 64                     | 0,55          |
| Outros             | 4.459.824           | 15,46         | 161                    | 1,39          |

Fonte: Escelsa.

Elaboração: Instituto Jones dos Santos Neves - IJSN.

**Figura 7 - Consumo anual de energia elétrica, segundo classes de consumo - 2008**



Fonte: Escelsa.

Elaboração: Instituto Jones dos Santos Neves - IJSN.



Pecuária

## ECONOMIA E FINANÇAS

## Agropecuária

Tabela 43 - Valor da produção agrícola em moeda corrente - 2000/2007

| Atividade          | 2000          |               | 2007          |               |
|--------------------|---------------|---------------|---------------|---------------|
|                    | Mil Reais     | %             | Mil Reais     | %             |
| <b>Total</b>       | <b>19.427</b> | <b>100,00</b> | <b>16.696</b> | <b>100,00</b> |
| Lavoura permanente | 17.492        | 90,04         | 15.084        | 90,34         |
| Lavoura temporária | 1.834         | 9,44          | 1.389         | 8,32          |
| Extração vegetal   | 17            | 0,09          | 25            | 0,15          |
| Silvicultura       | 84            | 0,43          | 198           | 1,19          |

Fonte: IBGE/PAM/PEVS.

Elaboração: Instituto Jones dos Santos Neves - IJSN.

Tabela 44 - Área colhida da lavoura - 2000/2007

| Tipo de lavoura    | 2000          | 2007         |
|--------------------|---------------|--------------|
|                    | ha            | ha           |
| <b>Total</b>       | <b>12.209</b> | <b>7.828</b> |
| Lavoura permanente | 9.109         | 6.168        |
| Lavoura temporária | 3.100         | 1.660        |

Fonte: IBGE/PAM.

Elaboração: Instituto Jones dos Santos Neves - IJSN.



Cafezal

**Tabela 45 - Agricultura e produção florestal - 2007**

| Produto                                 | Produção     |            | Produtividade <sup>1</sup> |
|---|--------------|------------|----------------------------|
|   | Unidade      | Quantidade |                            |
| <b>Lavoura permanente</b>               |              |            |                            |
| Banana                                  | Tonelada     | 833        | 7,00                       |
| Café (em grão)                          | Tonelada     | 4.515      | 0,75                       |
| Coco-da-baía                            | Mil frutos   | 87         | 6,21                       |
| Goiaba                                  | Tonelada     | 16         | 8,00                       |
| Laranja                                 | Tonelada     | 55         | 5,50                       |
| Limão                                   | Tonelada     | 13         | 6,50                       |
| Manga                                   | Tonelada     | 165        | 15,00                      |
| Maracujá                                | Tonelada     | 8          | 8,00                       |
| Palmito                                 | Tonelada     | 30         | 2,00                       |
| Pimenta-do-reino                        | Tonelada     | 1          | 1,00                       |
| <b>Lavoura temporária</b>               |              |            |                            |
| Arroz (em casca)                        | Tonelada     | 180        | 3,00                       |
| Cana-de-açúcar                          | Tonelada     | 8.500      | 50,00                      |
| Feijão (em grão)                        | Tonelada     | 260        | 0,65                       |
| Mandioca                                | Tonelada     | 600        | 20,00                      |
| Milho (em grão)                         | Tonelada     | 1.900      | 1,90                       |
| <b>Silvicultura</b>                     |              |            |                            |
| Carvão vegetal                          | Tonelada     | 21         | ...                        |
| Lenha                                   | Metro cúbico | 1.210      | ...                        |
| Madeira em tora para outras finalidades | Metro cúbico | 927        | ...                        |
| Madeira em tora para papel e celulose   | Metro cúbico | 704        | ...                        |
| <b>Extração vegetal</b>                 |              |            |                            |
| Lenha                                   | Metro cúbico | 156        | ...                        |
| Madeira em tora                         | Metro cúbico | 98         | ...                        |

Fonte: IBGE/PEVS/PAM.

Elaboração: Instituto Jones dos Santos Neves - IJSN.

Nota: (1) Quantidade por ha de área colhida.



Tabela 46 - Pecuária - 2007

| Discriminação                    | Unidade    | Quantidade |
|----------------------------------|------------|------------|
| <b>Rebanho</b>                   |            |            |
| Asinino                          | Cabeças    | 24         |
| Bovino                           | Cabeças    | 52.650     |
| Bubalino                         | Cabeças    | 2          |
| Caprino                          | Cabeças    | 580        |
| Codornas                         | Cabeças    | 1.500      |
| Coelhos                          | Cabeças    | 190        |
| Eqüino                           | Cabeças    | 2.780      |
| Galinhas                         | Cabeças    | 8.490      |
| Galos, frangas, frangos e pintos | Cabeças    | 22.000     |
| Muar                             | Cabeças    | 735        |
| Ovino                            | Cabeças    | 420        |
| Suíno                            | Cabeças    | 3.500      |
| <b>Vacas ordenhadas</b>          |            |            |
| Vacas ordenhadas                 | Cabeças    | 11.050     |
| <b>Produtos de origem animal</b> |            |            |
| Leite                            | Mil litros | 16.531     |
| Mel de abelha                    | Quilograma | 1.080      |
| Ovos de codorna                  | Mil dúzias | 19         |
| Ovos de galinha                  | Mil dúzias | 59         |

Fonte: IBGE/PPM.

Elaboração: Instituto Jones dos Santos Neves - IJSN.

## Estrutura empresarial

Tabela 47 - Estrutura empresarial - 2006

| Empresas  | Número de unidades locais | Pessoal ocupado total | Pessoal ocupado assalariado | Salários anuais (R\$ Mil) |
|---|---------------------------|-----------------------|-----------------------------|---------------------------|
| <b>Total</b>  | <b>935</b>                | <b>3.835</b>          | <b>2.899</b>                | <b>29.422</b>             |
| Agricultura, pecuária, silvicultura e exploração florestal                          | 8                         | 12                    | 5                           | 49                        |
| Indústrias extrativas   | 10                        | 72                    | 61                          | 556                       |
| Indústrias de transformação   | 38                        | 129                   | 85                          | 436                       |
| Produção e distribuição de eletricidade, gás e água                                 | 3                         | 12                    | 12                          | 344                       |
| Construção  | 25                        | 246                   | 209                         | 1.078                     |
| Comércio; reparação de veículos automotores, objetos pessoais e domésticos          | 521                       | 1.130                 | 572                         | 3.785                     |
| Alojamento e alimentação  | 75                        | 164                   | 99                          | 519                       |
| Transporte, armazenagem e comunicações  | 23                        | 79                    | 54                          | 1.386                     |
| Intermediação financeira, seguros, previdência complementar e serviços relacionados | 14                        | 57                    | 41                          | 1.559                     |
| Atividades imobiliárias, aluguéis e serviços prestados às empresas                  | 47                        | 114                   | 55                          | 347                       |
| Administração pública, defesa e seguridade social                                   | 7                         | 1.225                 | 1.215                       | 10.228                    |
| Educação  | 36                        | 331                   | 313                         | 7.822                     |
| Saúde e serviços sociais  | 23                        | 152                   | 126                         | 1.019                     |
| Outros serviços coletivos, sociais e pessoais                                       | 105                       | 112                   | 52                          | 295                       |

Fonte: IBGE. Cadastro Central de Empresas 2006.

Elaboração: Instituto Jones dos Santos Neves - IJSN.

## Frota de veículos

Tabela 48 - Frota de veículos, por tipo e com placa - 2001 e 2008

| Tipo de veículo    | 2001         |               |                |               |  | 2008         |               |                  |               |  |
|--------------------|--------------|---------------|----------------|---------------|--|--------------|---------------|------------------|---------------|--|
|                    | Alegre       |               | Espírito Santo |               | Participação da frota de Alegre em relação à frota do ES (%) | Alegre       |               | Espírito Santo   |               | Participação da frota de Alegre em relação à frota do ES (%) |
|                    | Nº           | %             | Nº             | %             |  | Nº           | %             | Nº               | %             |  |
| <b>Total</b>       | <b>3.706</b> | <b>100,00</b> | <b>548.985</b> | <b>100,00</b> | <b>0,68</b>  | <b>6.593</b> | <b>100,00</b> | <b>1.052.155</b> | <b>100,00</b> | <b>0,63</b>  |
| Automóvel          | 2.409        | 65,00         | 322.093        | 58,67         | 0,75   | 3.519        | 53,37         | 554.701          | 52,72         | 0,63   |
| Bonde              | -            | -             | 38             | 0,01          | -  | -            | -             | 27               | 0,00          | -  |
| Caminhão           | 139          | 3,75          | 35.324         | 6,43          | 0,39   | 153          | 2,32          | 50.153           | 4,77          | 0,31   |
| Caminhão trator    | 5            | 0,13          | 5.034          | 0,92          | 0,10   | 5            | 0,08          | 11.390           | 1,08          | 0,04   |
| Caminhonete        | 71           | 1,92          | 10.259         | 1,87          | 0,69   | 518          | 7,86          | 79.169           | 7,52          | 0,65   |
| Camioneta          | 395          | 10,66         | 51.845         | 9,44          | 0,76   | 137          | 2,08          | 27.902           | 2,65          | 0,49   |
| Chassis plataforma | -            | -             | 216            | 0,04          | -  | -            | -             | 112              | 0,01          | -  |
| Ciclomotor         | 2            | 0,05          | 419            | 0,08          | 0,48   | 1            | 0,02          | 676              | 0,06          | 0,15   |
| Micro-ônibus       | 8            | 0,22          | 1.945          | 0,35          | 0,41   | 24           | 0,36          | 4.324            | 0,41          | 0,56   |
| Motocicleta        | 556          | 15,00         | 88.571         | 16,13         | 0,63   | 1.756        | 26,63         | 232.047          | 22,05         | 0,76   |
| Motoneta           | 89           | 2,40          | 10.516         | 1,92          | 0,85   | 407          | 6,17          | 46.816           | 4,45          | 0,87   |
| Ônibus             | 5            | 0,13          | 8.156          | 1,49          | 0,06   | 18           | 0,27          | 11.395           | 1,08          | 0,16   |
| Quadriciclo        | -            | -             | 2              | 0,00          | -  | -            | -             | 2                | 0,00          | -  |
| Reboque            | 20           | 0,54          | 7.502          | 1,37          | 0,27   | 26           | 0,39          | 13.018           | 1,24          | 0,20   |
| Semirreboque       | 6            | 0,16          | 6.659          | 1,21          | 0,09   | 9            | 0,14          | 15.126           | 1,44          | 0,06   |
| Side-car           | 1            | 0,03          | 9              | 0,00          | 11,11  | 8            | 0,12          | 132              | 0,01          | 6,06   |
| Outros             | -            | -             | 94             | 0,02          | -  | 1            | 0,02          | 62               | 0,01          | 1,61   |
| Trator de esteira  | -            | -             | -              | -             | -  | -            | -             | 8                | 0,00          | -  |
| Trator de rodas    | -            | -             | 213            | 0,04          | -  | 1            | 0,02          | 824              | 0,08          | 0,12   |
| Triciclo           | -            | -             | 43             | 0,01          | -  | -            | -             | 97               | 0,01          | -  |
| Utilitário         | -            | -             | 47             | 0,01          | -  | 10           | 0,15          | 4.174            | 0,40          | 0,24   |

Fonte: Departamento Nacional de Trânsito - DENATRAN - 2001 e 2008.

Elaboração: Instituto Jones dos Santos Neves - IJSN.

## Mercado de trabalho e renda

Tabela 49 - Indicadores do mercado de trabalho - 2000

| Indicadores                               | Total  |
|---|--------|
| População em idade ativa (10 anos e mais) | 25.906 |
| Aposentados                               | 3.938  |
| População economicamente ativa            | 14.199 |
| População ocupada                         | 13.168 |
| População desocupada <sup>1</sup>         | 1.031  |
| Taxa de atividade <sup>2</sup>            | 54,81  |
| Taxa de desocupação <sup>3</sup>          | 7,26   |

Fonte: IBGE. Microdados do Censo Demográfico 2000.

Elaboração: Instituto Jones dos Santos Neves - IJSN.

Notas: (1) Pessoas sem trabalho, mas que haviam tomado alguma providência para conseguir trabalho na semana de referência.

(2) Percentagem das pessoas economicamente ativas em relação às pessoas em idade ativa.

(3) Percentagem das pessoas desocupadas em relação às pessoas economicamente ativas.

**Tabela 50 - Distribuição setorial da população ocupada - 2000**

| Atividades agrupadas               | %             |
|------------------------------------|---------------|
| <b>Total</b>                       | <b>100,00</b> |
| Atividades agropecuárias           | 42,13         |
| Atividades industriais             | 11,44         |
| Comércio e reparação               | 8,75          |
| Atividades de prestação de serviço | 36,43         |
| Atividades mal especificadas       | 1,25          |

Fonte: IBGE. Microdados do Censo Demográfico 2000.

Elaboração: Instituto Jones dos Santos Neves - IJSN.

**Tabela 51 - População ocupada, segundo faixa de rendimento de todos os trabalhos - 2000**

| Faixa de renda mensal em Salário Mínimo | Total da população ocupada | %             |
|---|----------------------------|---------------|
| <b>Total</b>                            | <b>13.168</b>              | <b>100,00</b> |
| Sem rendimentos                         | 1.358                      | 10,32         |
| Até 1/2 SM                              | 1.201                      | 9,12          |
| Mais de 1/2 a 1 SM                      | 3.662                      | 27,80         |
| Mais de 1 a 2 SM                        | 3.484                      | 26,46         |
| Mais de 2 a 3 SM                        | 1.095                      | 8,32          |
| Mais de 3 a 5 SM                        | 1.045                      | 7,94          |
| Mais de 5 a 10 SM                       | 880                        | 6,69          |
| Mais de 10 a 20 SM                      | 284                        | 2,15          |
| Mais de 20 a 30 SM                      | 105                        | 0,79          |
| Mais de 30 SM                           | 54                         | 0,41          |

Fonte: IBGE. Microdados do Censo Demográfico 2000.

Elaboração: Instituto Jones dos Santos Neves - IJSN.

**Tabela 52 - Famílias, segundo faixa de rendimento mensal familiar per capita - 2000**

| Faixas de renda mensal familiar per capita em Salários Mínimos | Número de famílias | %             |
|--|--------------------|---------------|
| <b>Total</b>   | <b>9.036</b>       | <b>100,00</b> |
| Sem rendimentos  | 249                | 2,75          |
| Até 1/2 SM   | 2.383              | 26,37         |
| Mais de 1/2 a 1 SM   | 2.611              | 28,89         |
| Mais de 1 a 2 SM   | 2.100              | 23,24         |
| Mais de 2 a 3 SM   | 627                | 6,94          |
| Mais de 3 a 5 SM   | 522                | 5,78          |
| Mais de 5 a 10 SM  | 381                | 4,22          |
| Mais de 10 a 20 SM   | 118                | 1,31          |
| Mais de 20 SM  | 45                 | 0,50          |

Fonte: IBGE. Microdados do Censo Demográfico 2000.

Elaboração: Instituto Jones dos Santos Neves - IJSN.

## Mercado de trabalho formal

Tabela 53 - Emprego formal, segundo atividade - 2007

| Atividade (Seção CNAE 2.0)                                       | Vínculos     | %             |
|--|--------------|---------------|
| <b>Total</b>   | <b>3.530</b> | <b>100,00</b> |
| Agricultura, pecuária, produção florestal, pesca e aquicultura   | 244          | 6,91          |
| Indústrias extrativas  | 58           | 1,64          |
| Indústrias de transformação                                      | 77           | 2,18          |
| Eletricidade e gás   | 13           | 0,37          |
| Água, esgoto, atividades de gestão de resíduos e descontaminação | 39           | 1,10          |
| Construção   | 522          | 14,79         |
| Comércio; reparação de veículos automotores e motocicletas       | 640          | 18,13         |
| Transporte, armazenagem e correio                                | 25           | 0,71          |
| Alojamento e alimentação   | 158          | 4,48          |
| Atividades financeiras, de seguros e serviços relacionados       | 41           | 1,16          |
| Atividades profissionais, científicas e técnicas                 | 41           | 1,16          |
| Atividades administrativas e serviços complementares             | 36           | 1,02          |
| Administração pública, defesa e seguridade social                | 1.287        | 36,46         |
| Educação   | 155          | 4,39          |
| Saúde humana e serviços sociais                                  | 117          | 3,31          |
| Artes, cultura, esporte e recreação                              | 31           | 0,88          |
| Outras atividades de serviços                                    | 46           | 1,30          |

Fonte: MTE/RAIS.

Elaboração: Instituto Jones dos Santos Neves - IJSN.



Alegre Aproart

**Tabela 54 - Rendimento médio mensal do emprego formal, segundo atividade - 2007**

Em R\$

| Atividade (Seção CNAE 2.0)                                       | Rendimento médio mensal |
|--|-------------------------|
| <b>Total</b>   | <b>861,91</b>           |
| Agricultura, pecuária, produção florestal, pesca e aquicultura   | 455,44                  |
| Indústrias extrativas  | 820,01                  |
| Indústrias de transformação                                      | 489,94                  |
| Eletricidade e gás   | 2.781,38                |
| Água, esgoto, atividades de gestão de resíduos e descontaminação | 1.259,98                |
| Construção   | 1.123,54                |
| Comércio; reparação de veículos automotores e motocicletas       | 602,15                  |
| Transporte, armazenagem e correio                                | 879,95                  |
| Alojamento e alimentação   | 470,87                  |
| Atividades financeiras, de seguros e serviços relacionados       | 3.199,80                |
| Atividades profissionais, científicas e técnicas                 | 446,35                  |
| Atividades administrativas e serviços complementares             | 564,28                  |
| Administração pública, defesa e seguridade social                | 960,93                  |
| Educação   | 1.130,43                |
| Saúde humana e serviços sociais                                  | 624,93                  |
| Artes, cultura, esporte e recreação                              | 528,55                  |
| Outras atividades de serviços                                    | 463,30                  |

Fonte: MTE/RAIS.

Elaboração: Instituto Jones dos Santos Neves - IJSN.

**Tabela 55 - Distribuição setorial da massa salarial - 2007**

| Atividade (Seção CNAE 2.0)                                       | %             |
|--|---------------|
| <b>Total</b>   | <b>100,00</b> |
| Agricultura, pecuária, produção florestal, pesca e aquicultura   | 3,65          |
| Indústrias extrativas  | 1,56          |
| Indústrias de transformação                                      | 1,24          |
| Eletricidade e gás   | 1,19          |
| Água, esgoto, atividades de gestão de resíduos e descontaminação | 1,62          |
| Construção   | 19,28         |
| Comércio; reparação de veículos automotores e motocicletas       | 12,67         |
| Transporte, armazenagem e correio                                | 0,72          |
| Alojamento e alimentação   | 2,45          |
| Atividades financeiras, de seguros e serviços relacionados       | 4,31          |
| Atividades profissionais, científicas e técnicas                 | 0,60          |
| Atividades administrativas e serviços complementares             | 0,67          |
| Administração pública, defesa e seguridade social                | 40,64         |
| Educação   | 5,76          |
| Saúde humana e serviços sociais                                  | 2,40          |
| Artes, cultura, esporte e recreação                              | 0,54          |
| Outras atividades de serviços                                    | 0,70          |

Fonte: MTE/RAIS.

Elaboração: Instituto Jones dos Santos Neves - IJSN.

**Tabela 56 - Indicadores trimestrais do emprego formal - 2008/2009**

| Período                 | 2008                        |  | 2009                        |  |
|-------------------------|-----------------------------|--|-----------------------------|--|
|                         | Emprego gerado <sup>1</sup> | Taxa de crescimento no período <sup>2</sup> em % | Emprego gerado <sup>1</sup> | Taxa de crescimento no período <sup>2</sup> em % |
| 1º trimestre            | -61                         | -2,92  | -84                         | -2,72  |
| 2º trimestre            | 63                          | 3,09   | 69                          | 2,29   |
| 3º trimestre            | 245                         | 11,53  | ...                         | ...  |
| 4º trimestre            | -352                        | -14,64   | ...                         | ...  |
| <b>Acumulado no ano</b> | <b>-105</b>                 | <b>-5,03</b>                                     | <b>-15</b>                  | <b>-0,49</b>                                     |

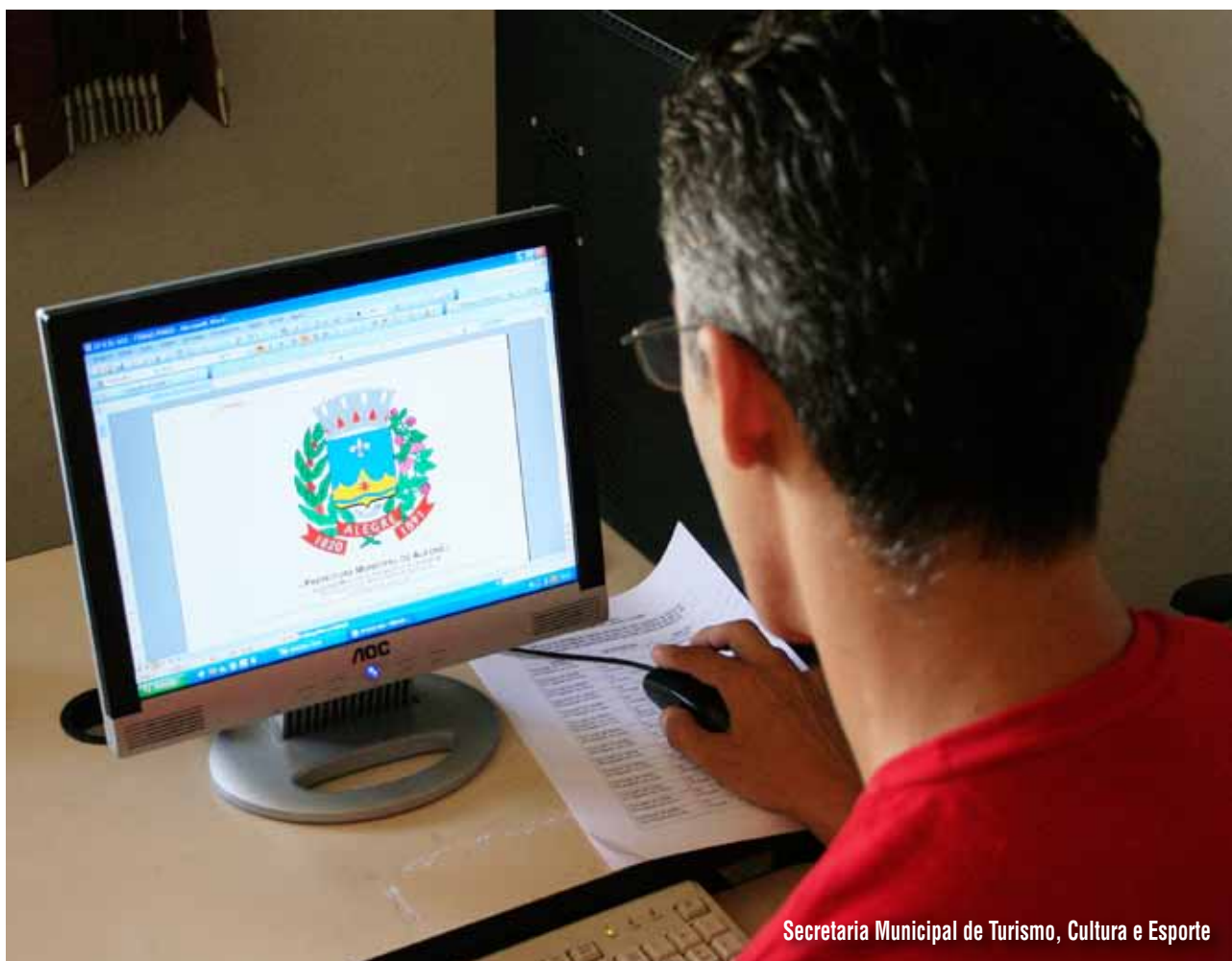
Fonte: MTE/CAGED.

Elaboração: Instituto Jones dos Santos Neves - IJSN.

Notas: (1) Saldo entre admissões e desligamentos.

(2) Variação percentual do emprego em relação ao estoque do início do período.

Os dados registrados pelo CAGED referem-se somente ao universo de empregados celetistas.



Secretaria Municipal de Turismo, Cultura e Esporte

## Produto Interno Bruto

Tabela 57 - Produto Interno Bruto - 2007

| Discriminação                           | Alegre  | Espírito Santo |
|---|---------|----------------|
| PIB total a preços de mercado (R\$ Mil) | 189.470 | 60.339.817     |
| PIB per capita (R\$1,00)                | 6.218   | 18.003         |
| VA por setor (%)                        |         |                |
| Primário                                | 19,3    | 9,3            |
| Secundário                              | 13,3    | 34,5           |
| Terciário                               | 67,4    | 56,3           |

Fonte: IBGE/IJSN.

Elaboração: Instituto Jones dos Santos Neves - IJSN.

## Finanças Municipais

Tabela 58 - Receita Municipal - 2008

| Discriminação  | Valor corrente (em Mil Reais) |
|--|-------------------------------|
| <b>Receitas orçamentárias</b>                          | <b>48.732,49</b>              |
| <b>Receitas correntes</b>                              | <b>45.598,54</b>              |
| <b>Receita tributária</b>                              | <b>5.387,25</b>               |
| IPTU   | 245,39                        |
| ISS  | 3.105,09                      |
| ITBI   | 164,30                        |
| IRRF   | 163,86                        |
| Taxas  | 656,71                        |
| Outros   | 1.051,90                      |
| <b>Receitas de transferências correntes</b>            | <b>31.741,73</b>              |
| FPM  | 10.664,19                     |
| Royalties + Participações Especiais + FEP <sup>1</sup> | 888,39                        |
| Cota ICMS  | 8.756,27                      |
| Cota IPVA  | 503,62                        |
| FRDR <sup>2</sup>                                      | 876,61                        |
| Demais Receitas de Transferências Correntes            | 10.052,65                     |
| <b>Outras receitas correntes<sup>3</sup></b>           | <b>8.469,55</b>               |
| <b>Receitas de capital</b>                             | <b>4.512,26</b>               |
| <b>Deduções da receita corrente</b>                    | <b>3.564,81</b>               |

Fonte: STN.

Elaboração: Instituto Jones dos Santos Neves - IJSN.

Notas: (1) Fundo Especial de Petróleo.

(2) Fundo para Redução das Desigualdades Regionais.

O governo estadual repassa aos municípios, mensalmente, por meio de decreto anual que fixa percentuais, 30% das suas receitas de royalties de petróleo.

(3) Além de multas e juros da dívida ativa, esta conta engloba outras receitas correntes não descritas na tabela.

**Tabela 59 - Despesa Municipal - 2008**

| Discriminação                      | Valor corrente (em Mil Reais) |
|------------------------------------|-------------------------------|
| <b>Despesa total</b>               | <b>44.863,01</b>              |
| <b>Despesas correntes</b>          | <b>39.705,13</b>              |
| Pessoal e encargos                 | 20.839,98                     |
| Juros e encargos da dívida         | 6,56                          |
| <b>Outras despesas correntes</b>   | <b>18.858,59</b>              |
| Aposentadorias, Reformas e Pensões | 2.259,80                      |
| Serviços de terceiros (PF e PJ)    | 10.952,69                     |
| Material de consumo                | 3.278,38                      |
| Outros                             | 2.367,72                      |
| <b>Despesa de capital</b>          | <b>5.157,88</b>               |
| <b>Investimento</b>                | <b>4.212,27</b>               |
| Obras e instalações                | 3.037,17                      |
| Equipamentos e mat. Permanente     | 1.000,11                      |
| Aquisição de imóveis               | 175,00                        |
| Outros                             | -                             |
| <b>Amortização da Dívida</b>       | <b>945,61</b>                 |
| <b>Demais despesas de capital</b>  | <b>-</b>                      |

Fonte: STN.

Elaboração: Instituto Jones dos Santos Neves - IJSN.

**Tabela 60 - Indicadores Fiscais e de Gestão - 2008**

| Discriminação  | %             |
|--|---------------|
| <b>Capacidade Fiscal<sup>1</sup></b>                   | <b>100,00</b> |
| Receitas de Transferências Correntes/Capacidade Fiscal | 67,03         |
| Receitas Tributárias/Capacidade Fiscal                 | 12,82         |
| Receitas Correntes Diversas/Capacidade Fiscal          | 20,15         |
| Despesa com Legislativo/Capacidade Fiscal              | 2,19          |
| Despesa com Educação/Capacidade Fiscal                 | 30,34         |
| Despesa com Saúde/Capacidade Fiscal                    | 11,82         |
| Capacidade de Investimento/Capacidade Fiscal           | 3,29          |
| Royalties + Participações Especiais/Capacidade Fiscal  | 2,11          |

Fonte: STN.

Elaboração: Instituto Jones dos Santos Neves - IJSN.

Nota: (1) Corresponde às receitas correntes municipais, devidamente deduzidas dos efeitos do FUNDEB.

**Tabela 61 - Arrecadação de Impostos Estaduais - 2008**

| Discriminação | Valor corrente (em R\$ Mil) |
|---------------|-----------------------------|
| <b>Total</b>  | <b>2.331,10</b>             |
| ICMS          | 1.141,47                    |
| IPVA          | 1.004,00                    |
| ITCD          | 185,63                      |

Fonte: SEFAZ-ES.

Elaboração: Instituto Jones dos Santos Neves - IJSN.



**Tabela 62 - Indicadores de Responsabilidade Fiscal**

| Discriminação                                   | 2008             |
|---|------------------|
| <b>Receita Corrente Líquida (RCL) (R\$ Mil)</b> | <b>41.972,56</b> |
| Superávit ou Déficit <sup>1</sup> (R\$ Mil)     | 3.869,48         |
| Pessoal/RCL (%)                                 | 51,12            |
| Dívida Consolidada Líquida/RCL (%)              | 3,95             |
| Resultado Primário/RCL (%)                      | -3,75            |

Fonte: STN.

Elaboração: Instituto Jones dos Santos Neves - IJSN.

Nota: (1) Corresponde à diferença entre as receitas e despesas orçamentárias.

**Tabela 63 - Royalties recebidos pelo município - 2000/2004/2008**

| Discriminação                                 | 2000   | 2004      | 2008       |
|---|--------|-----------|------------|
| Valor em R\$ 1,00 (a preços correntes)        | 491,00 | 38.139,23 | 746.179,73 |
| % sobre total recebido pelos municípios do ES | 0,005  | 0,062     | 0,289      |

Fonte: ANP/SPG.

Elaboração: Instituto Jones dos Santos Neves - IJSN.





Prefeitura Municipal de Alegre

## POLÍTICA

**Tabela 64 - Prefeitura**

| Endereço   | Contato   |
|--|---|
| Parque Getúlio Vargas, 01 - Centro - Alegre - ES - Cep.: 29500-000 | <a href="http://www.alegre.es.gov.br">http://www.alegre.es.gov.br</a> |

Fonte: Prefeitura Municipal de Alegre.

**Tabela 65 - Prefeito - 2008-2012**

| Nome                   | Partido |
|------------------------|---------|
| Djalma da Silva Santos | PMDB    |

Fonte: Prefeitura Municipal de Alegre.

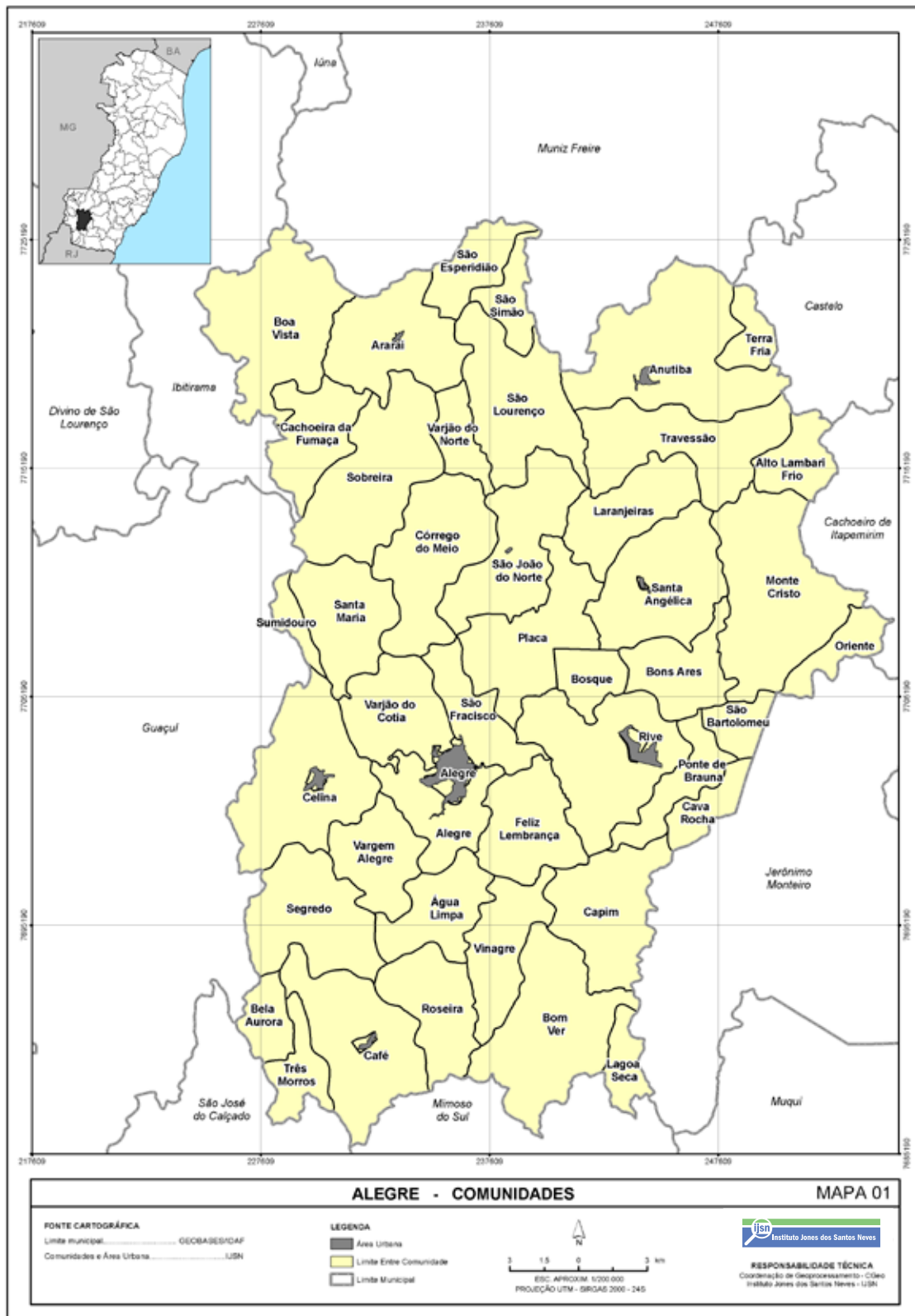
**Tabela 66 - Vereadores eleitos - 2008-2012**

| Nome                      | Partido |
|---------------------------|---------|
| Carlos Renato Viana       | PR      |
| Cláudio da Silva Paschoa  | PDT     |
| Júlio Cesar de Oliveira   | PSDB    |
| Mário Cezar Machado       | PHS     |
| Nemrod Emerick            | PV      |
| Romar Azevdo Mendes       | PMDB    |
| Romário Brasil Magalhães  | DEM     |
| Romilton Polastreli       | PSDC    |
| Silvani Monteiro Corrente | PHS     |

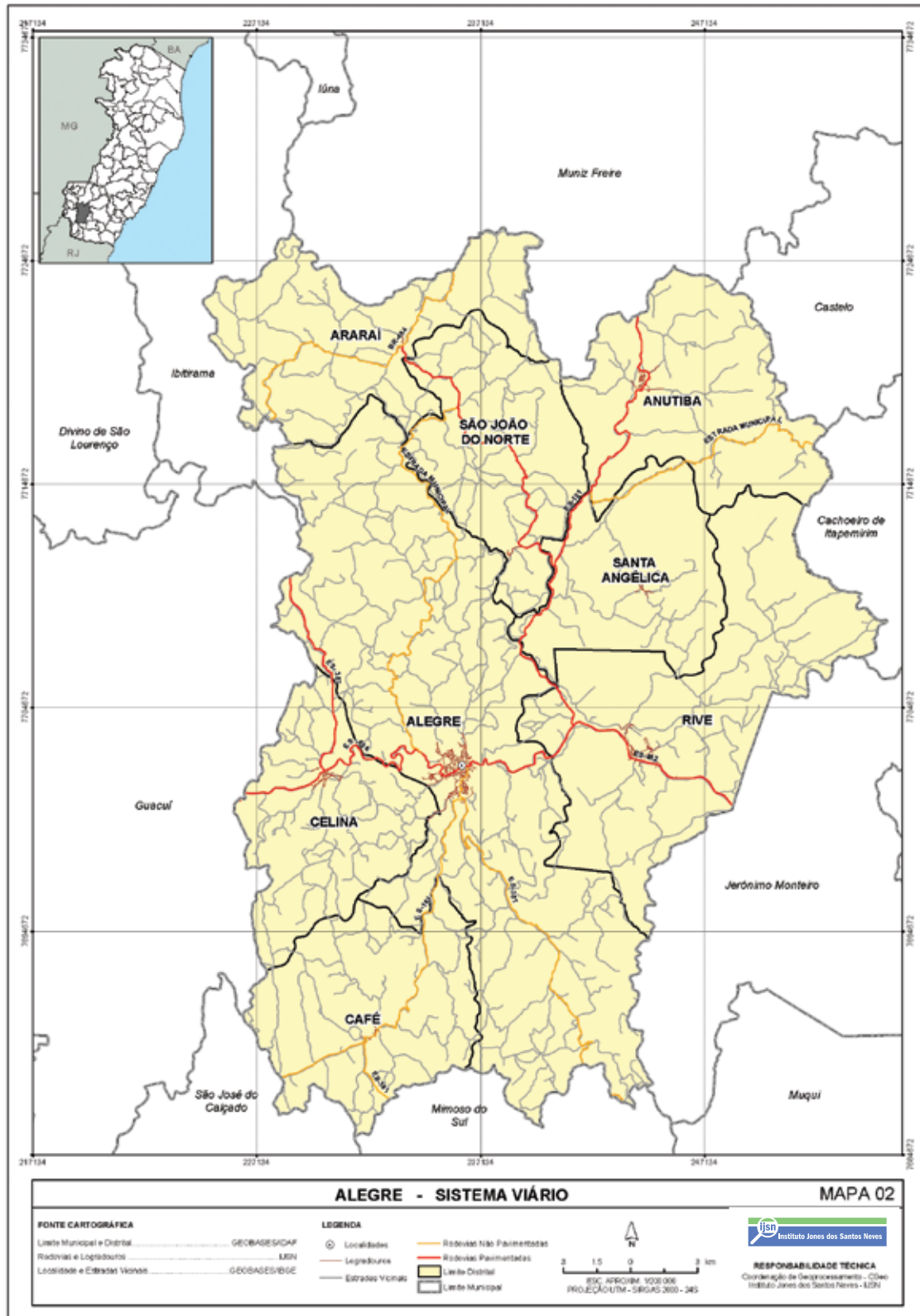
Fonte: Câmara Municipal de Alegre.

# ANEXOS - MAPAS

Mapa 1 - Comunidades

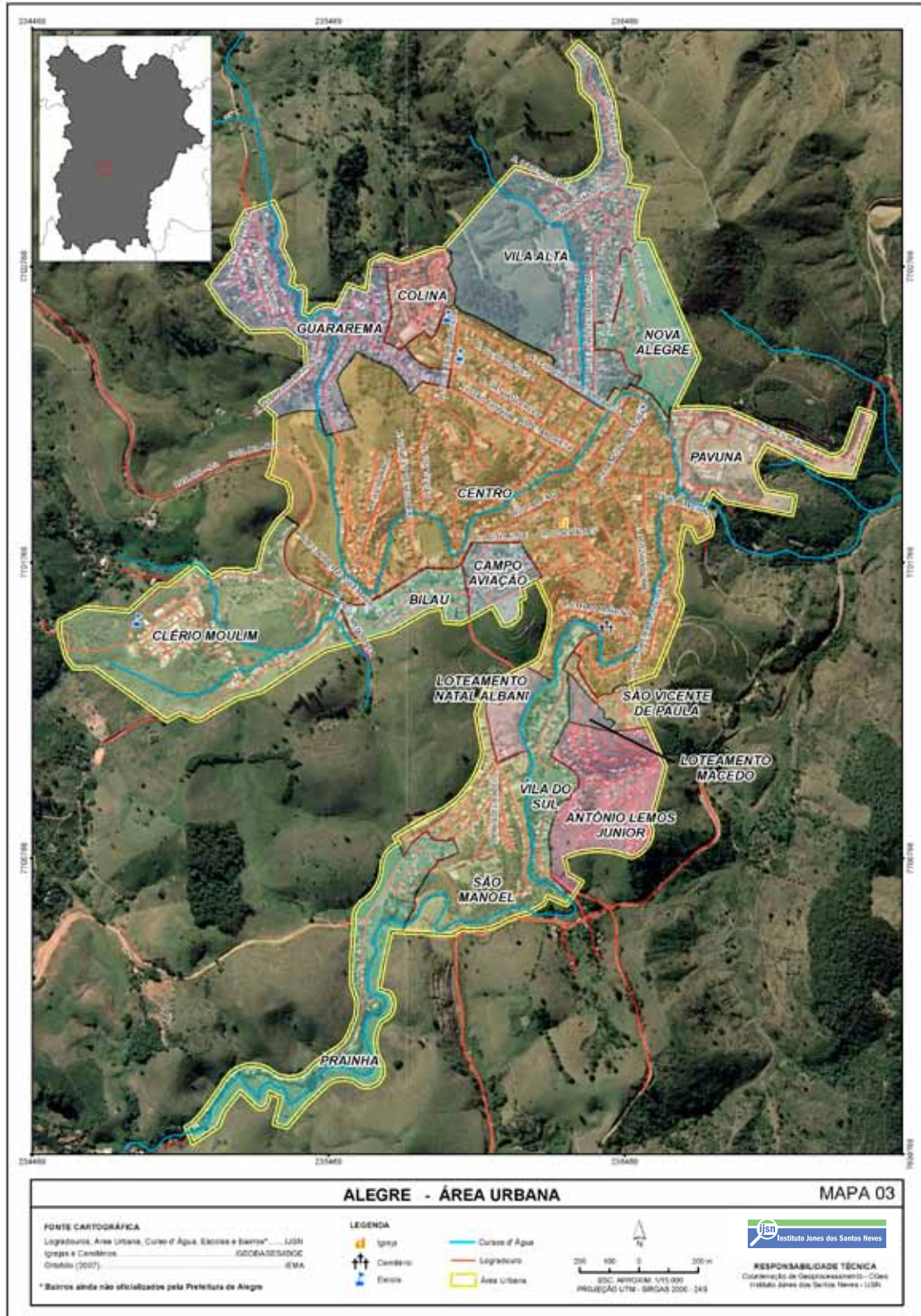


Mapa 2 - Sistema viário

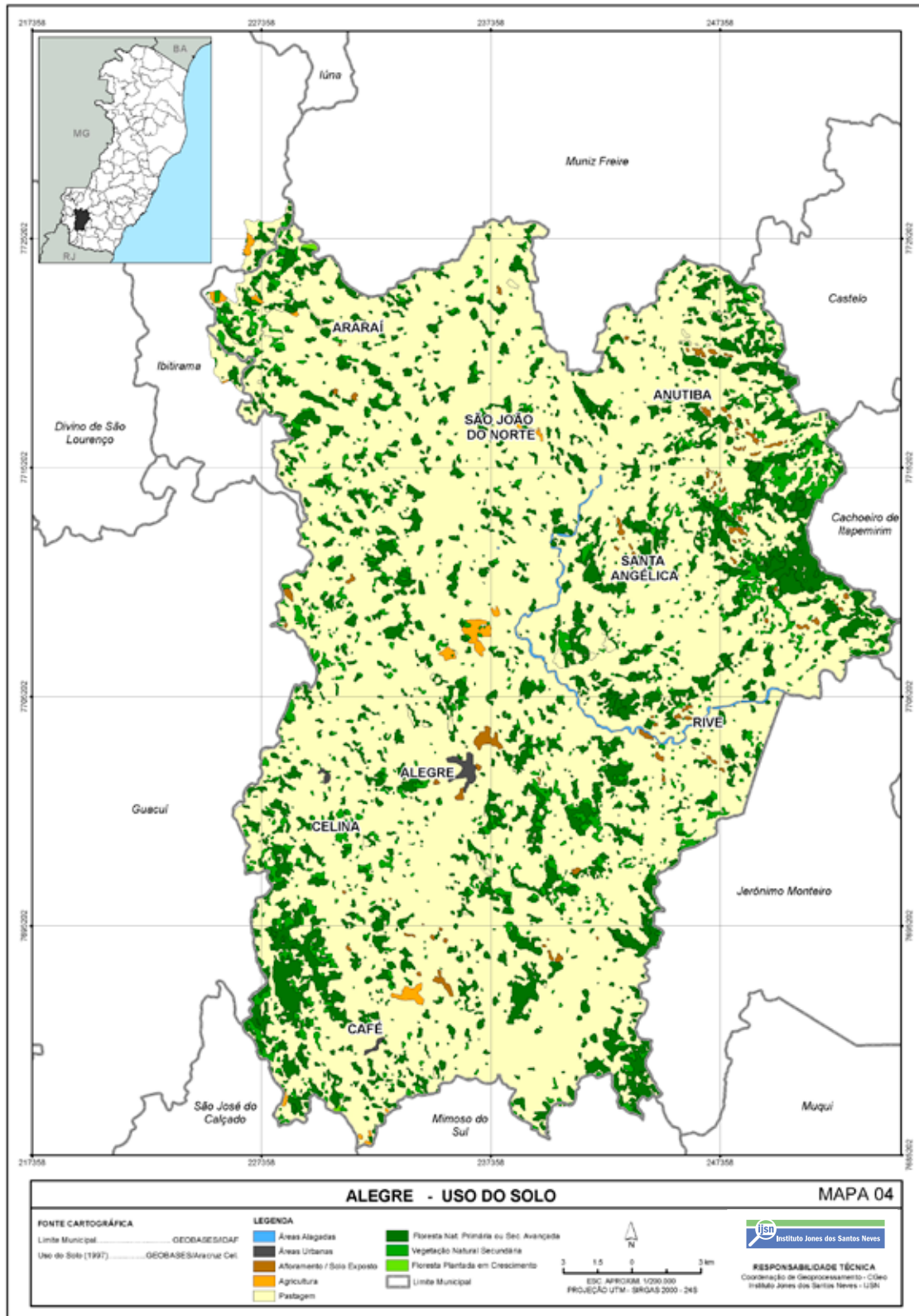


# ANEXOS - MAPAS

Mapa 3 - Área Urbana

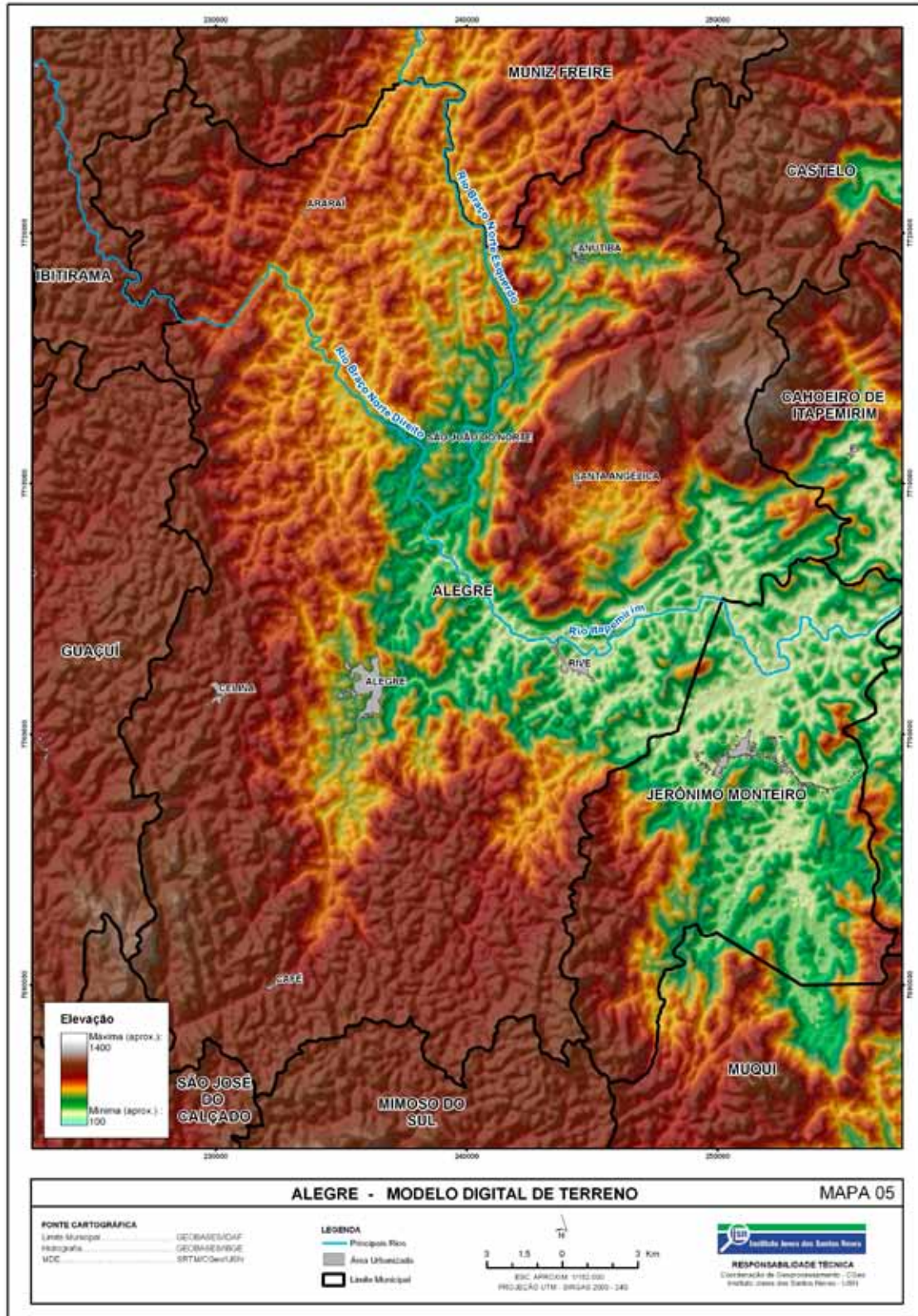


Mapa 4 - Uso do Solo



# ANEXOS - MAPAS

Mapa 5 - Modelo Digital de Terreno





Mapa 6 - Microrregião Caparaó



**FOTOS**

Fabianne Azevedo

**SUPERVISÃO DO PROJETO**

Ampla

**DIAGRAMAÇÃO**

Zota Estúdio de Ilustrações

Allan Ost • Roges Morais





*GOVERNO DO ESTADO DO ESPÍRITO SANTO*  
*Secretaria de Desenvolvimento*  
*Secretaria de Economia e Planejamento*