



Instituto Jones dos Santos Neves

2017

Relatório Ocupação Social

Ulisses Guimarães



GOVERNO DO ESTADO DO ESPÍRITO SANTO
SECRETARIA DE ESTADO DE ECONOMIA E PLANEJAMENTO – SEP
INSTITUTO JONES DOS SANTOS NEVES – IJSN

RELATÓRIO

Ocupação Social Ulisses Guimarães

Vitória | 2017



GOVERNO DO ESTADO DO ESPÍRITO SANTO

Paulo César Hartung Gomes

VICE-GOVERNADOR

César Roberto Colnago

**SECRETARIA DE ESTADO DE CIÊNCIA,
TECNOLOGIA, INOVAÇÃO, EDUCAÇÃO
PROFISSIONAL – SECTI**

Camila Dalla Brandão

**FUNDAÇÃO DE AMPARO À PESQUISA E
INOVAÇÃO DO ESPÍRITO SANTO – FAPES**

Jose Antonio Bof Buffon

**SECRETARIA DE ESTADO DE ECONOMIA
E PLANEJAMENTO – SEP**

Regis Mattos Teixeira

INSTITUTO JONES DOS SANTOS NEVES – IJSN

DIRETORA PRESIDENTE

Andrezza Rosalém Vieira

DIRETORIA DE ESTUDOS E PESQUISAS

Ana Carolina Giuberti

DIRETORIA ADMINISTRATIVA E FINANCEIRA

Andréa Figueiredo Nascimento

COORDENAÇÃO DE GEOPROCESSAMENTO

Pablo Jabor

COORDENAÇÃO DE ESTUDOS SOCIAIS

Sandra Mara Pereira

EXECUÇÃO TÉCNICA

ELABORAÇÃO

Lívia Maria Albertasse Tulli

Rosangela Maioli Langa

Rubyana dos Santos Vieira

Thiago de Carvalho Guadalupe

EDITORAÇÃO

João Vitor André

Introdução

O Governo do Estado do Espírito Santo, por meio do Instituto Jones dos Santos Neves e da Secretaria de Estado de Direitos Humanos, apresenta neste caderno territorial, informações coletadas e produzidas no âmbito da Pesquisa de Campo Aplicada do Projeto Estruturante Ocupação Social, sobre o bairro Ulisses Guimarães, localizado no Município de Vila Velha, visando auxiliar agentes públicos e sociais no planejamento de ações públicas e colaborativas, particularmente aquelas que visem a promoção do desenvolvimento humano e social.

Essa pesquisa é uma das ações do “Ocupação Social”, cujo objetivo é atuar na prevenção aos maiores níveis de exposição à violência, na faixa etária de 10 a 14 anos, e na redução de vulnerabilidades que afetam os jovens na faixa etária de 15 a 24 anos, com foco nos jovens fora da escola e nos 25 bairros com maiores registros de homicídios nos últimos cinco anos (2010-2014), situados em nove municípios capixabas (Vitória, Vila Velha, Serra, Cariacica, São Mateus, Linhares, Colatina, Pinheiros e Cachoeiro de Itapemirim). Constitui-se como etapa fundamental para planejar ações a partir da realidade de cada bairro.

Com área aproximada de 2.385.459m² e população total de 7.271 habitantes, Ulisses Guimarães é um dos bairros para qual o Governo do Estado atua articulando parcerias e coordenando esforços no objetivo de reduzir os níveis de homicídios entre os jovens. A população com idade de 15 a 24 anos representava, aproximadamente, 31,78 % da população total do bairro (IBGE, 2010).

O levantamento de campo referente ao diagnóstico territorial em Ulisses Guimarães foi realizado no período de 04/12/2015 a 18/12/2015. Contou com a participação de quatro (4) bolsistas que aplicaram 142 formulários de observação por logradouro e realizaram 79 entrevistas com moradores. Considerando o levantamento dos jovens fora da escola, também foram entrevistados 128 jovens, com idades de 10 a 24 anos, o que representou 5,54% do total de jovens no bairro Ulisses Guimarães, segundo dados do Censo Demográfico 2010.

O estudo foi coordenado pelo Instituto Jones dos Santos Neves (IJSN), com apoio da Secretaria de Estado de Direitos Humanos, em parceria com a Secretaria de Estado de Ciência, Tecnologia, Inovação, Educação Profissional (SECTI), a Secretaria de Estado da Educação (SEDU), a Fundação de Amparo à Pesquisa e Inovação do Espírito Santo (FAPES). Ressalta-se ainda que este trabalho contou ainda com a participação das Prefeituras Municipais e de representantes dos bairros contemplados no Ocupação Social.

Agradecemos a todos que apoiaram e participaram dessa pesquisa. Na sequência, seguem os principais resultados do diagnóstico territorial em Ulisses Guimarães, em Vila Velha. Esperamos colaborar no planejamento de ações dos gestores públicos e da sociedade em consonância com as especificidades dos bairros contemplados pelo Ocupação Social.



Caracterização do bairro

Ulisses Guimarães, bairro localizado no município de Vila Velha, possui área de aproximada de 2.385.459m² e população total de 7.271 habitantes, no ano de 2010. No mesmo ano, a população com idade de 15 a 24 anos representava, aproximadamente, 31,78% da população total do bairro (IBGE, 2010).

De acordo com a metodologia adotada, o bairro possui 9 setores censitários (Figura 1). Desses, conforme apresenta o quadro 1, o setor 9 é aquele com maior destaque em relação à quantidade de logradouros e sua extensão, contendo 38,73% do número total de logradouros (142 logradouros) e 49,37% da extensão total de logradouros deste bairro (36,75km).

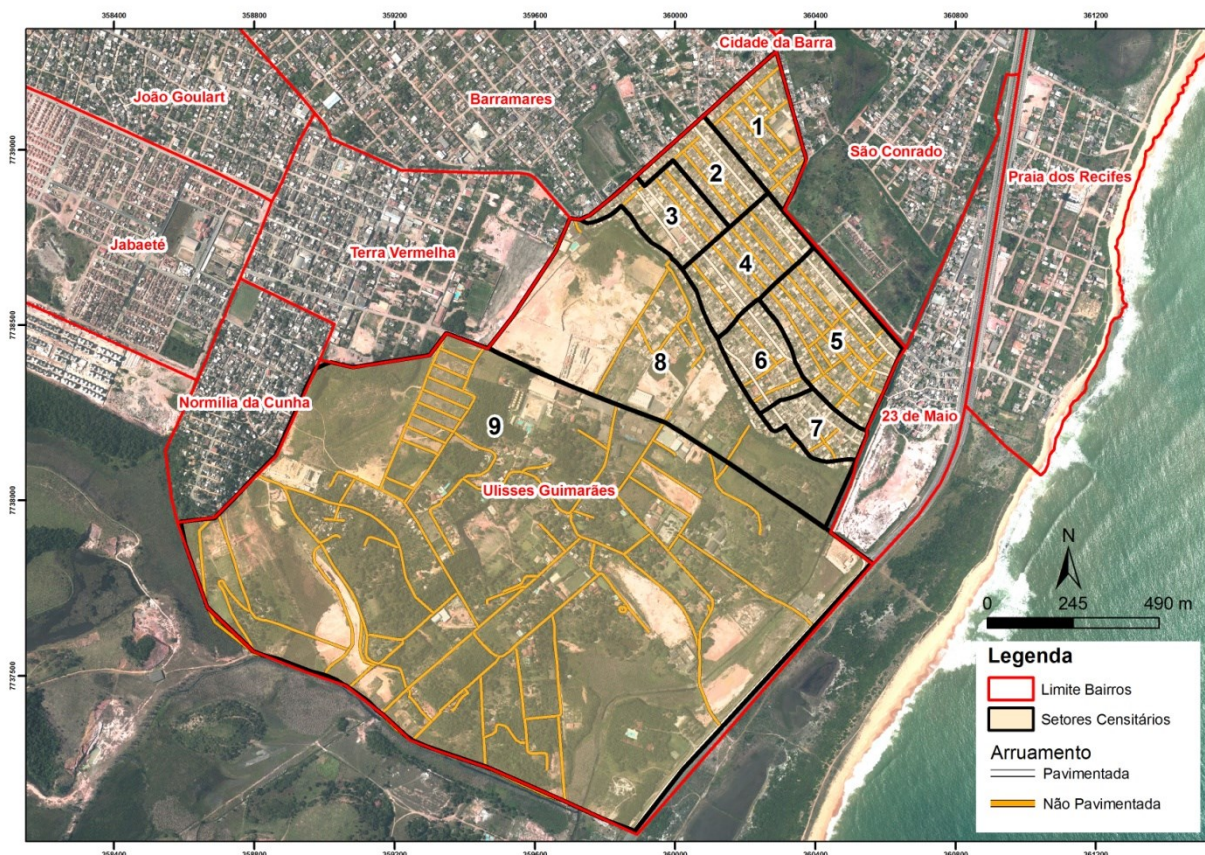
O levantamento de campo referente ao diagnóstico territorial foi realizado, neste bairro, no período de 04/12/2015 a 18/12/2015. Este levantamento contou com a participação de quatro (4) bolsistas que aplicaram 142 formulários de observação por logradouro e realizaram 79 entrevistas com moradores.

Considerando o levantamento dos jovens fora da escola, foram entrevistados 128 jovens, com idades de 10 a 24 anos, no bairro Ulisses Guimarães, 5,54% do quantitativo de jovens neste bairro, conforme aponta o Censo Demográfico do ano de 2010 (IBGE,2010).

Quadro 1 – Quantidade e extensão de logradouros por setor

Bairro	Setor	Logradouros	
		Quantidade	Extensão (Km)
Ulisses Guimarães	1	11	2,36
	2	8	1,70
	3	10	1,96
	4	12	2,61
	5	15	3,98
	6	8	1,68
	7	10	1,49
	8	13	2,83
	9	55	18,15
Total		142	36,75

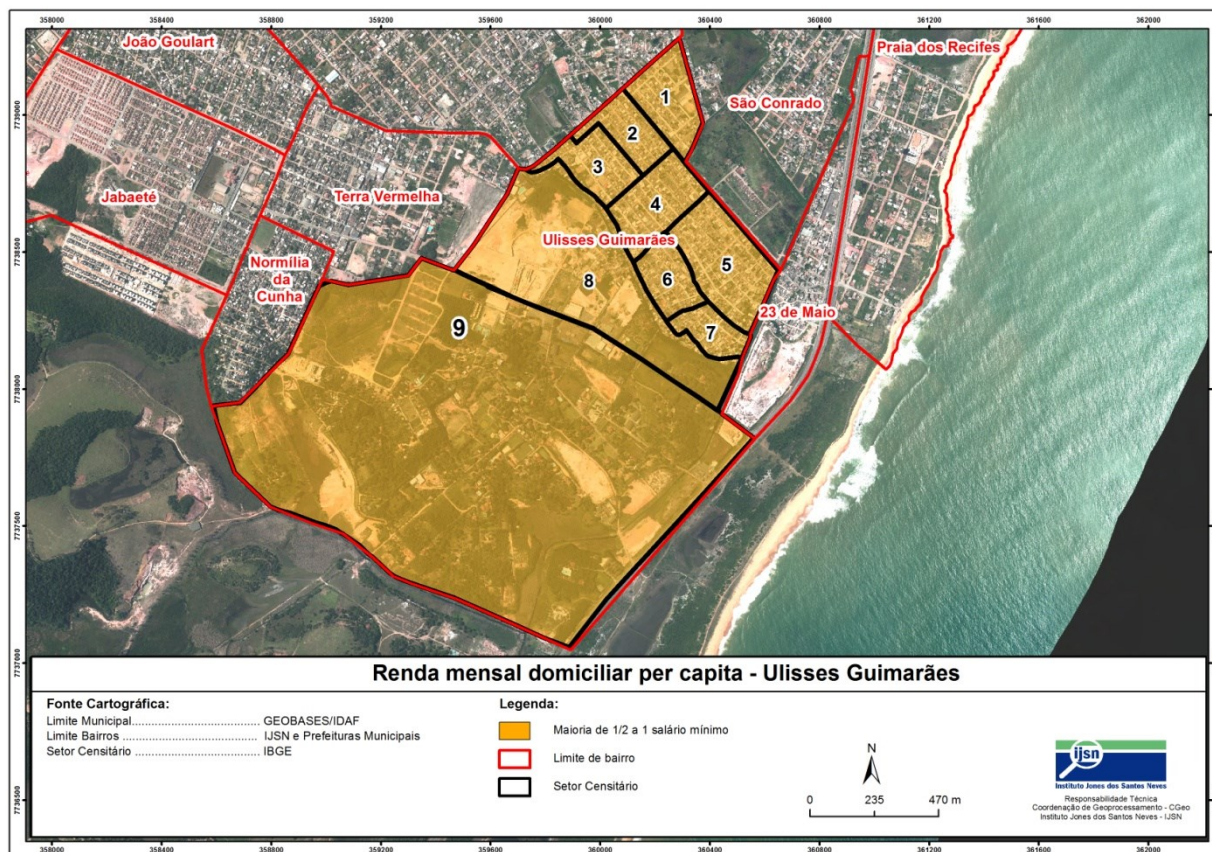
Figura 1 – Setores do bairro Ulisses Guimarães



2.1 Renda domiciliar

Considerando o número de domicílios particulares de cada setor do bairro, nota-se que a maioria apresenta rendimento nominal mensal domiciliar per capita de 1/2 a 1 salário mínimo (Figura 2). A Figura 3 apresenta a renda nominal mensal domiciliar per capita, considerando o total de domicílios do bairro Ulisses Guimarães. Nota-se a prevalência do mesmo rendimento, 1/2 a 1 salário mínimo (40,22% dos domicílios). Também se destacam os domicílios com renda nominal de 1/4 a 1/2 salário mínimo (24,86% dos domicílios).

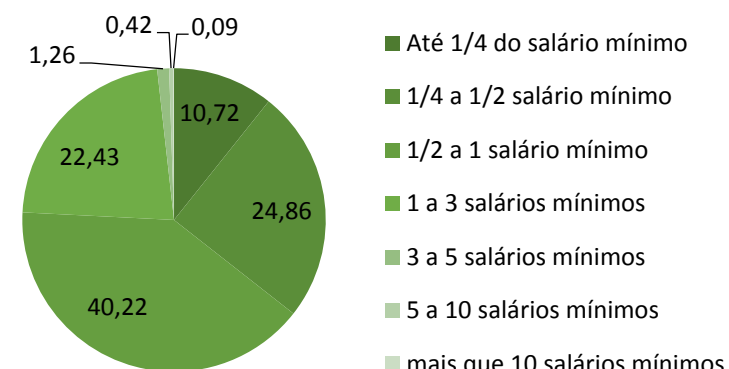
Figura 2 – Rendimento nominal mensal domiciliar per capita: maioria dos domicílios permanentes por setor



Fonte: IBGE, 2010

Destaca-se que a classe de rendimento nominal mensal domiciliar per capita de 1/2 a 1 salário mínimo é a preponderante no Espírito Santo (30,93% dos domicílios), considerando os dados do censo demográfico do ano de 2010.

Figura 3 – Rendimento nominal mensal domiciliar per capita: maioria dos domicílios permanentes por setor

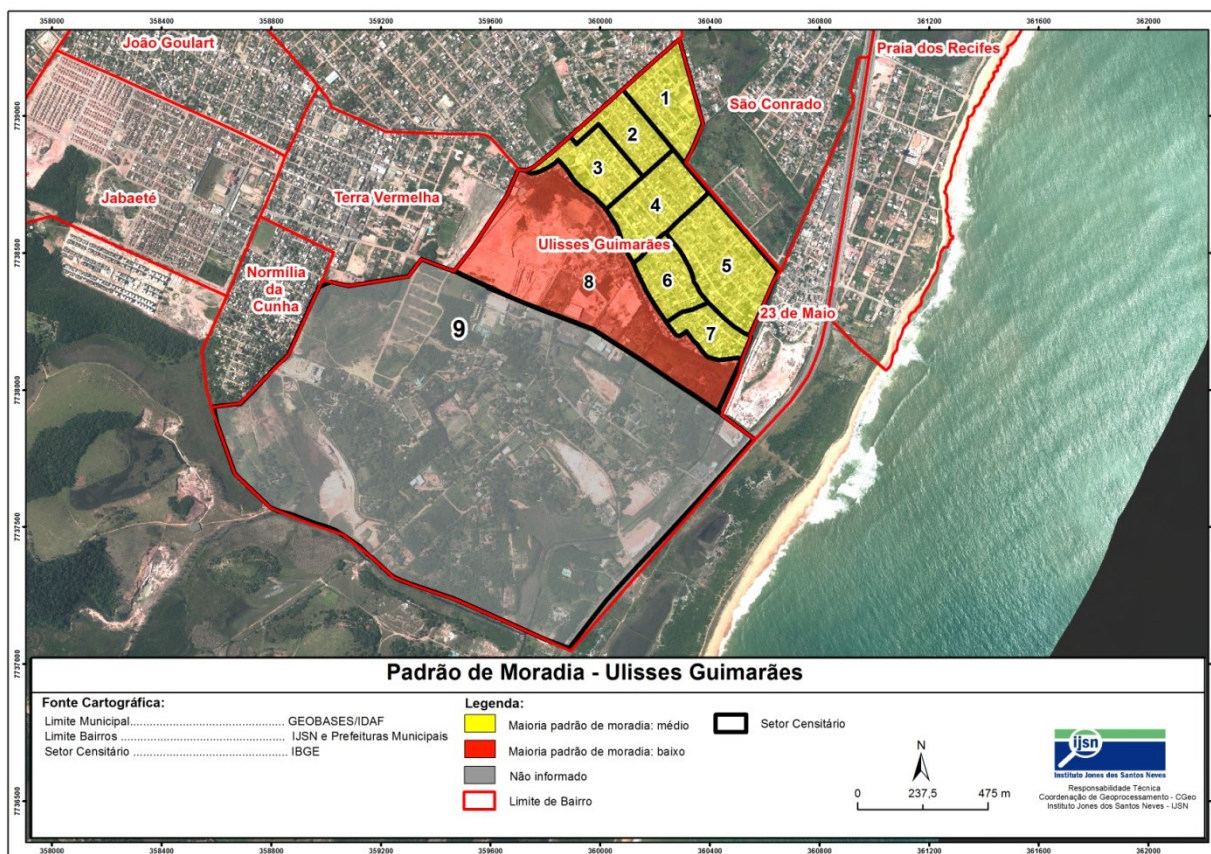


Fonte: IBGE, 2010

2.2 Padrão de moradia

A classificação do padrão de moradia foi estabelecida com base em quatro critérios referentes à maioria dos domicílios do logradouro: tipo de material presente nas paredes externas, tipo de cobertura, alinhamento em relação à via (recoo frontal) e adensamento (afastamento lateral). Outras informações sobre a metodologia adotada para a classificação do Padrão de Moradia estão disponíveis no documento "Metodologia do diagnóstico territorial – Programa Ocupação Social".

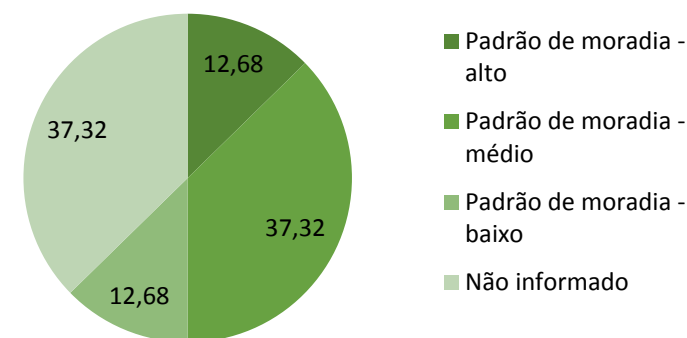
Figura 4 - Padrão de moradia: maioria dos logradouros dos setores



Fonte: IBGE, 2010

Com relação ao número de logradouros, verifica-se que em sete (7) setores a maioria dos domicílios apresenta padrão de moradia médio (Figura 4). Considerando o total de logradouros do bairro Ulisses Guimarães, verifica-se que em 12,68% dos logradouros os domicílios foram classificados como padrão de moradia alto, 37,32% como padrão de moradia médio e 12,68% como padrão de moradia baixo (Figura 5).

Figura 5 – Padrão de moradia: logradouros do bairro Ulisses Guimarães



Fonte: IBGE, 2010

2.3 Regularização fundiária

A maioria dos moradores entrevistados (89,87%) no bairro Ulisses Guimarães afirma que a maior parte dos imóveis dos logradouros não possui escritura pública (escritura registrada em cartório).

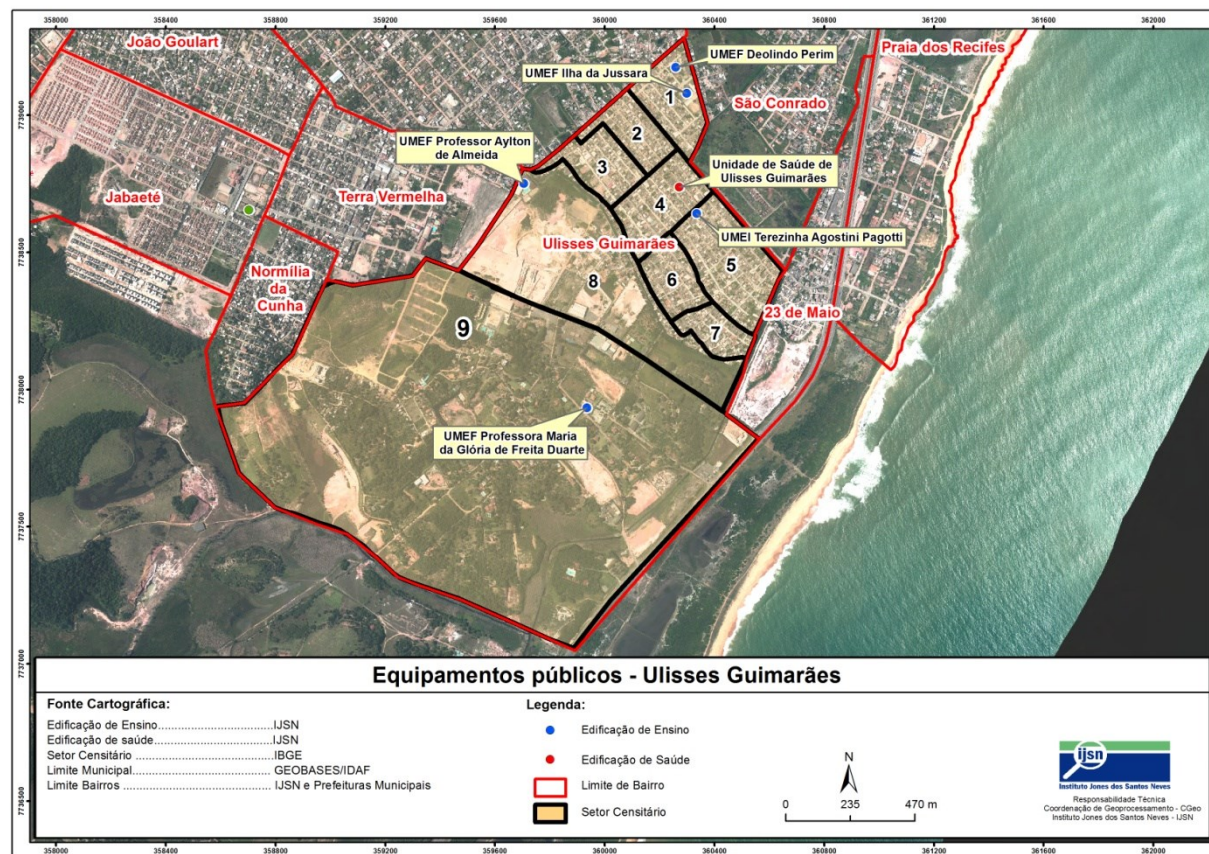
2.4 Equipamentos Públicos

O bairro possui cinco unidades de educação:

- UMEF Deolindo Perim – Ensino Fundamental – Administração Municipal (setor 1)
- UMEF Ilha da Jussara – Ensino Fundamental – Administração Municipal (setor 1)
- UMEI Terezinha Agostini Pagotti – Ensino Infantil – Administração Municipal (setor 5)
- UMEF Professor Aylton de Almeida – Ensino Fundamental – Administração Municipal (setor 8)
- UMEF Professora Maria da Glória de Freitas Duarte – Ensino Fundamental – Administração Municipal (setor 9)

Com relação a equipamento de saúde, no setor 4 do bairro localiza-se a Unidade de Saúde de Ulisses Guimarães (Figura 6).

Figura 6 – Localização dos equipamentos públicos do bairro Ulisses Guimarães

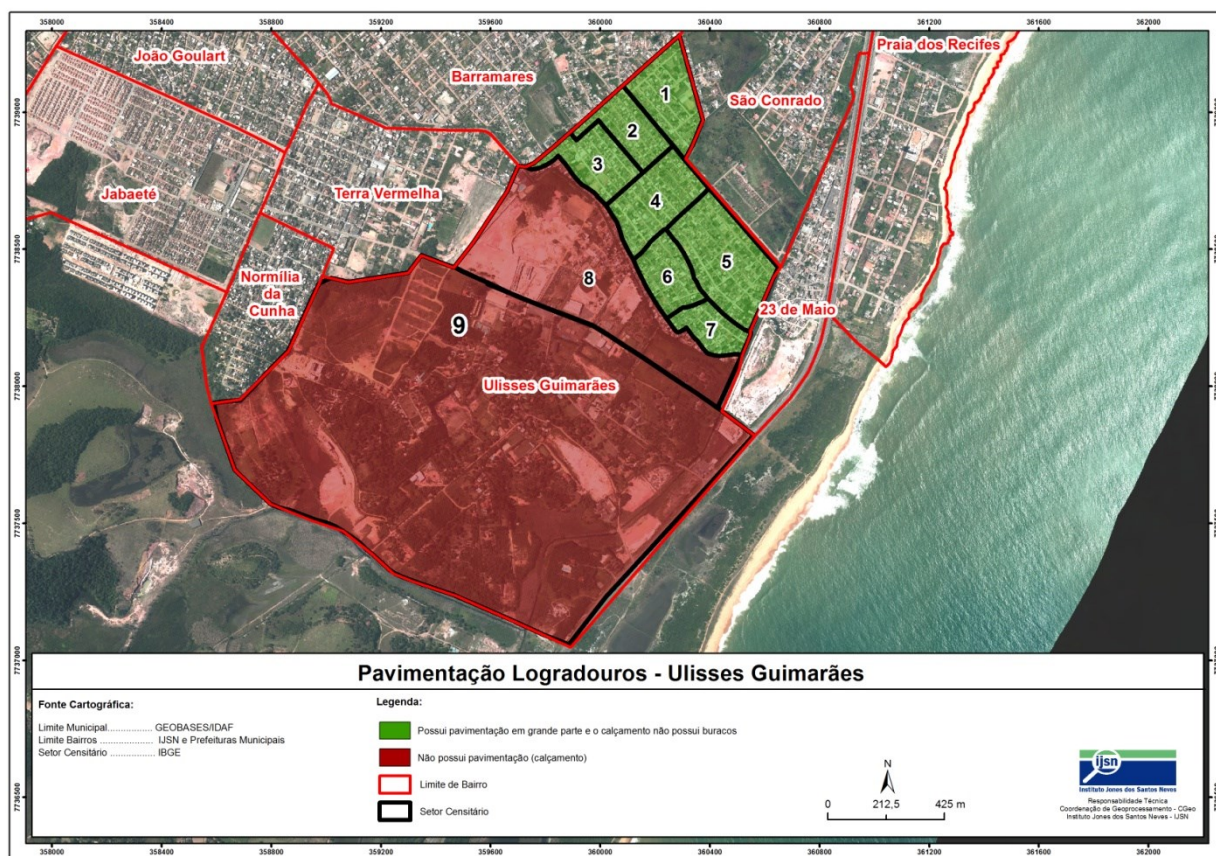


Características dos logradouros e acesso à serviços

3.1 Pavimentação

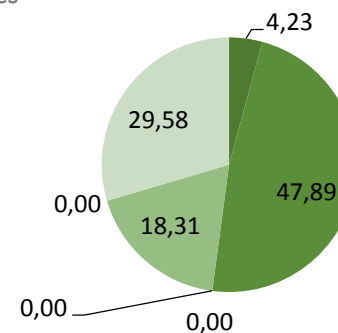
Observa-se na figura 7 que a maioria dos logradouros dos setores 1, 2, 3, 4, 5, 6 e 7 possui pavimentação em grande parte com ausência de buracos. Nos setores 8 e 9, a maioria dos logradouros não possui calçamento.

Figura 7 – Pavimentação: maioria dos logradouros dos setores



Considerando todos os logradouros deste bairro, 47,89% possuem pavimentação em grande parte com a ausência da observação de buracos. Ainda 4,23% dos logradouros possuem pavimentação em grande parte, mas o calçamento possui buracos. E 18,31% dos logradouros não possuem pavimentação (Figura 8).

Figura 8 – Pavimentação: logradouros do bairro Ulisses Guimarães



- Possuem pavimentação em grande parte e o pavimento possui buracos
- Possuem pavimentação em grande parte e o pavimento não possui buracos
- Possuem pavimentação em pequena parte e o pavimento possui buracos
- Possuem pavimentação em pequena parte e o pavimento não possui buracos
- Não possuem pavimentação
- Outros
- Não possui informação

3.2 Iluminação Pública

Em todos os setores do bairro, a maioria dos logradouros possui iluminação pública, porém nos setores 8 e 6 os moradores afirmaram que os logradouros são pouco iluminados (Figura 9). Ainda, segundo os moradores, considerando todo o bairro, 48,91% dos logradouros do bairro são bem iluminados.

De acordo com a Figura 10, apenas os setores 3, 5, 8 e 9 não apresentam todos os logradouros com iluminação pública, sendo esta mais deficiente nos logradouros do setor 9 (25,45%).

Figura 9 – Iluminação pública: maioria dos logradouros dos setores

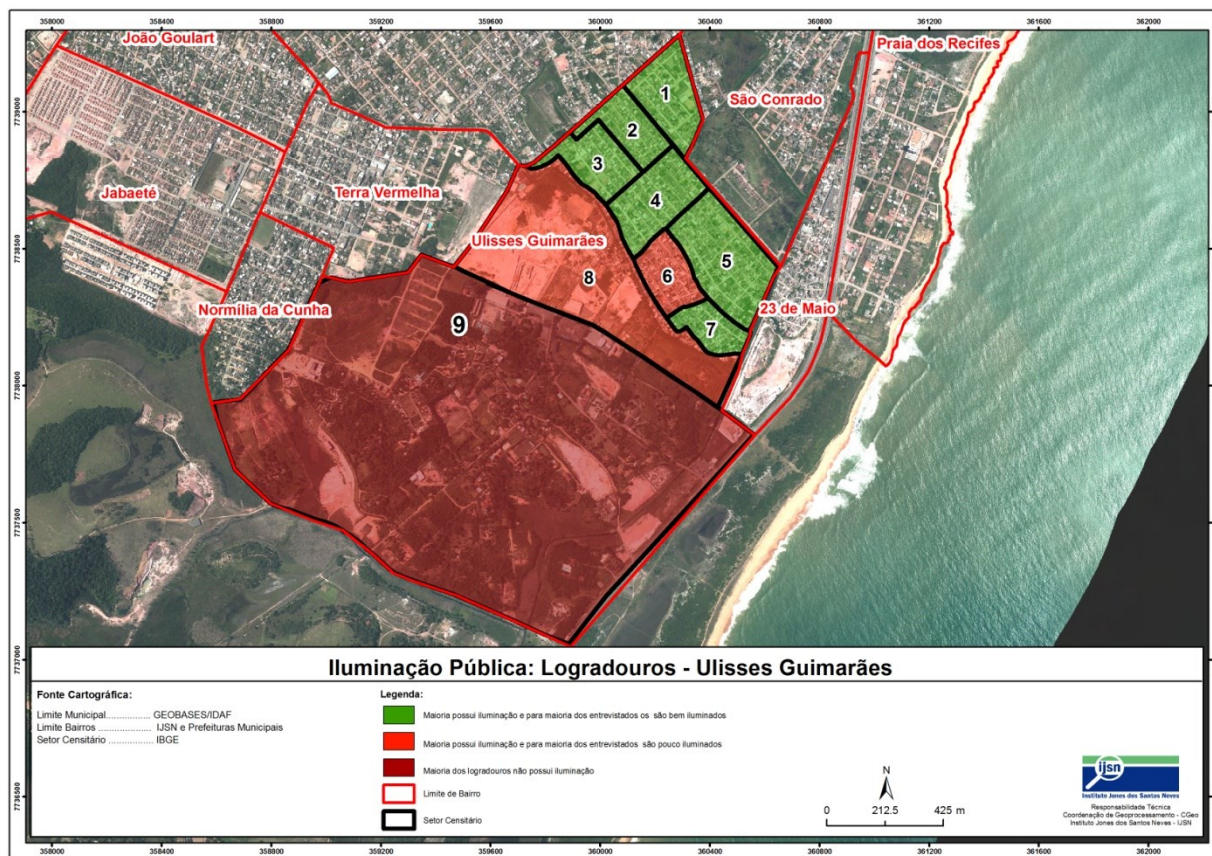
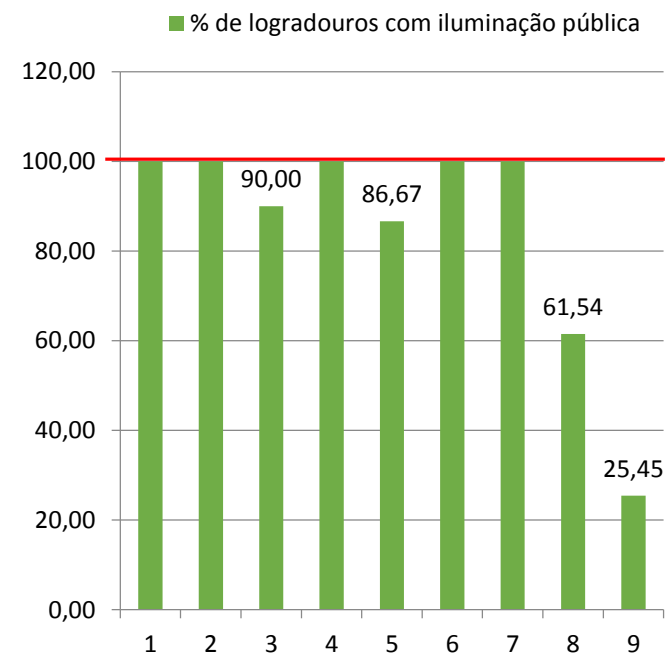


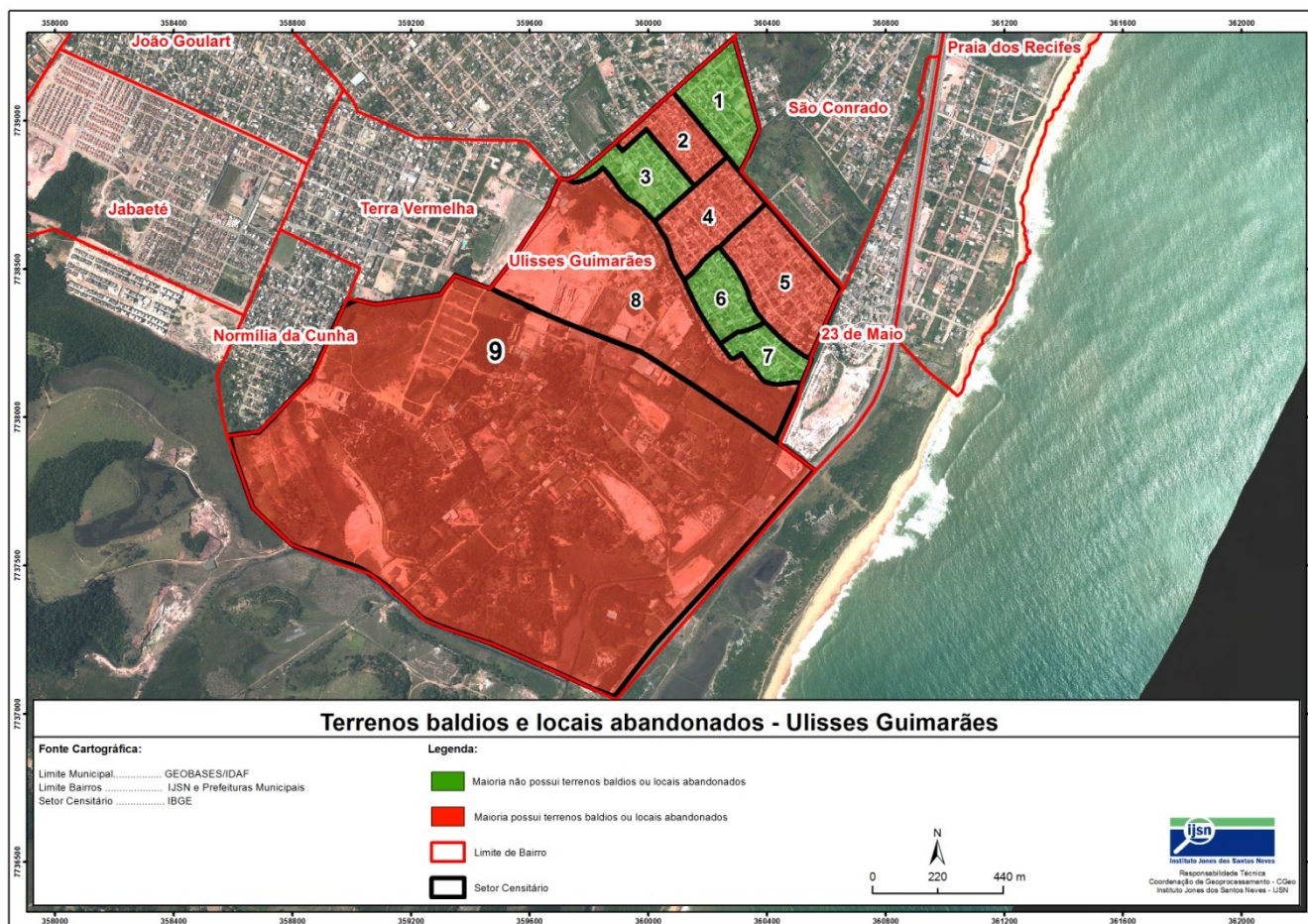
Figura 10 – Iluminação pública: logradouros do bairro Ulisses Guimarães



3.3 Terrenos baldios e locais abandonados

Com exceção dos setores 1, 3 6 e 7, a maioria dos logradouros possui terrenos baldios ou locais abandonados (Figura 11). Considerando o total de logradouros do bairro, 63,38% possuem terrenos baldios ou locais abandonados.

Figura 11 –Terrenos baldios ou Locais abandonados: maioria dos logradouros dos setores



3.4 Saneamento

Nesta seção são apresentadas informações sobre a presença de esgoto, drenagem e coleta de lixo no bairro de Ulisses Guimarães.

Drenagem Urbana

Com exceção do setor 8, a maioria dos logradouros de cada setor possui drenagem. Observando-se, porém, o total de logradouros do bairro Ulisses Guimarães, 26,06% dos logradouros não possuem drenagem (Figuras 12 e 13).

Figura 12 – Saneamento – drenagem: maioria dos logradouros dos setores

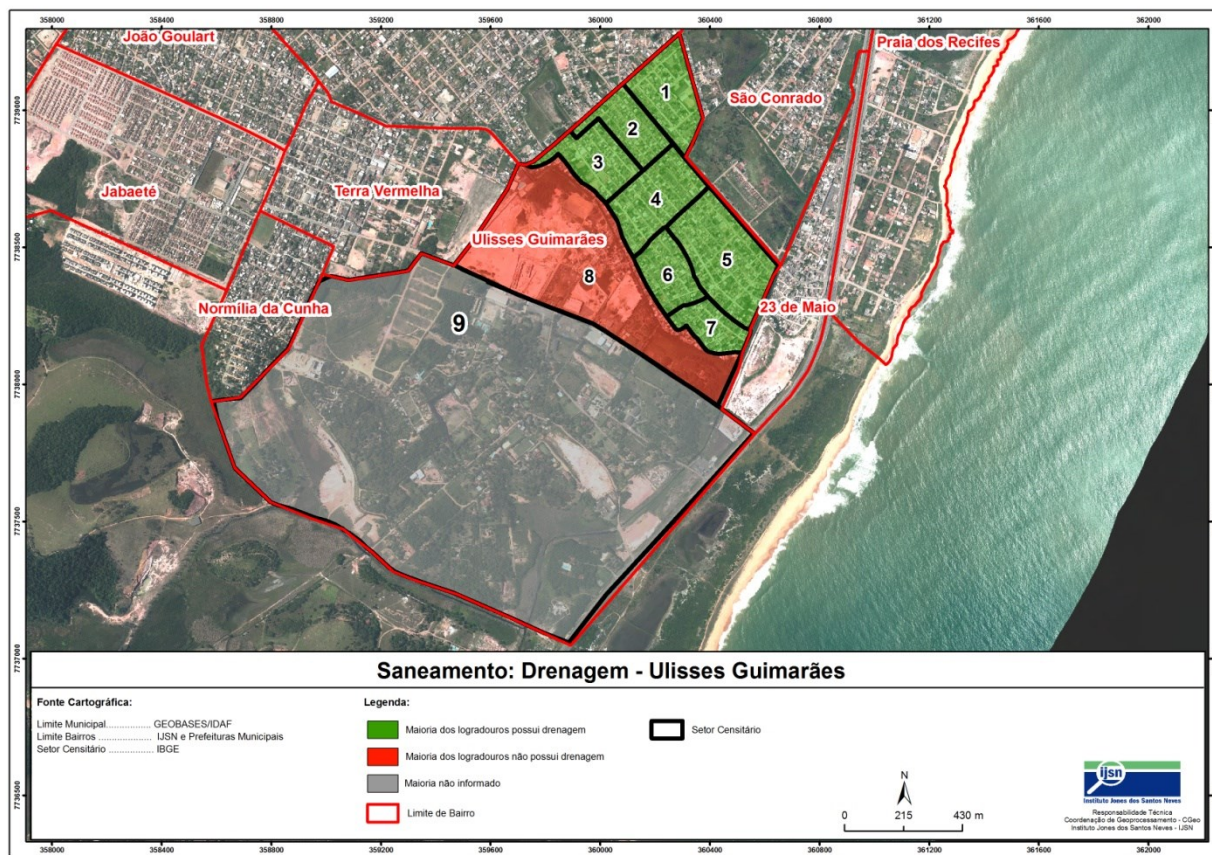
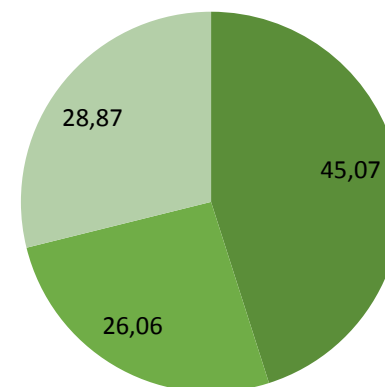


Figura 13 – Saneamento – drenagem: logradouros do bairro Ulisses Guimarães

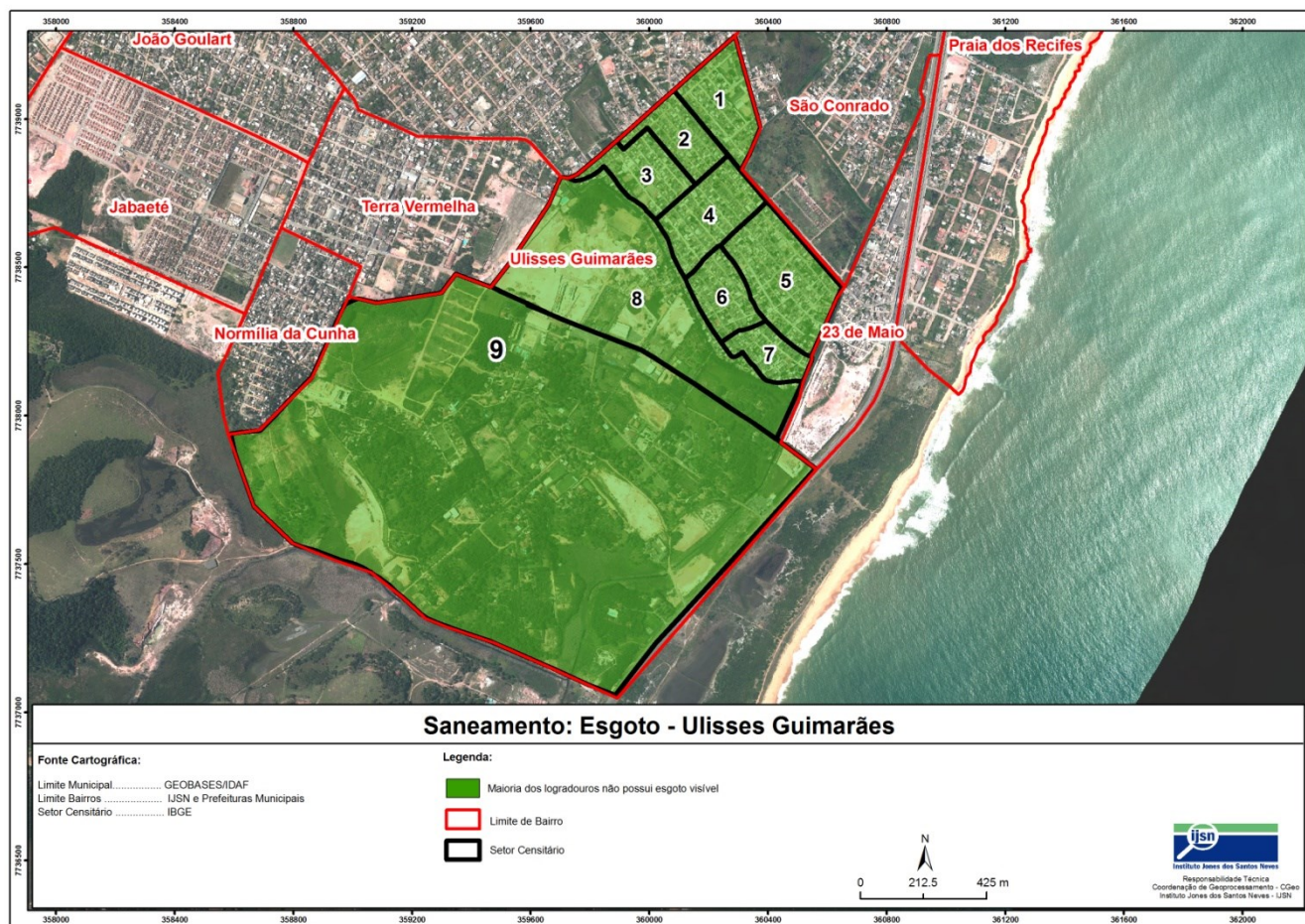


- Possuem drenagem
- Não possuem drenagem
- Não informado

Esgoto

A maioria dos logradouros de cada setor não possui esgoto visível (Figura 14). Considerando o total de logradouros do bairro, 7,04% apresentaram esgoto visível na rua sem canalização ou despejado em rios, córregos, valões e/ou lagos .

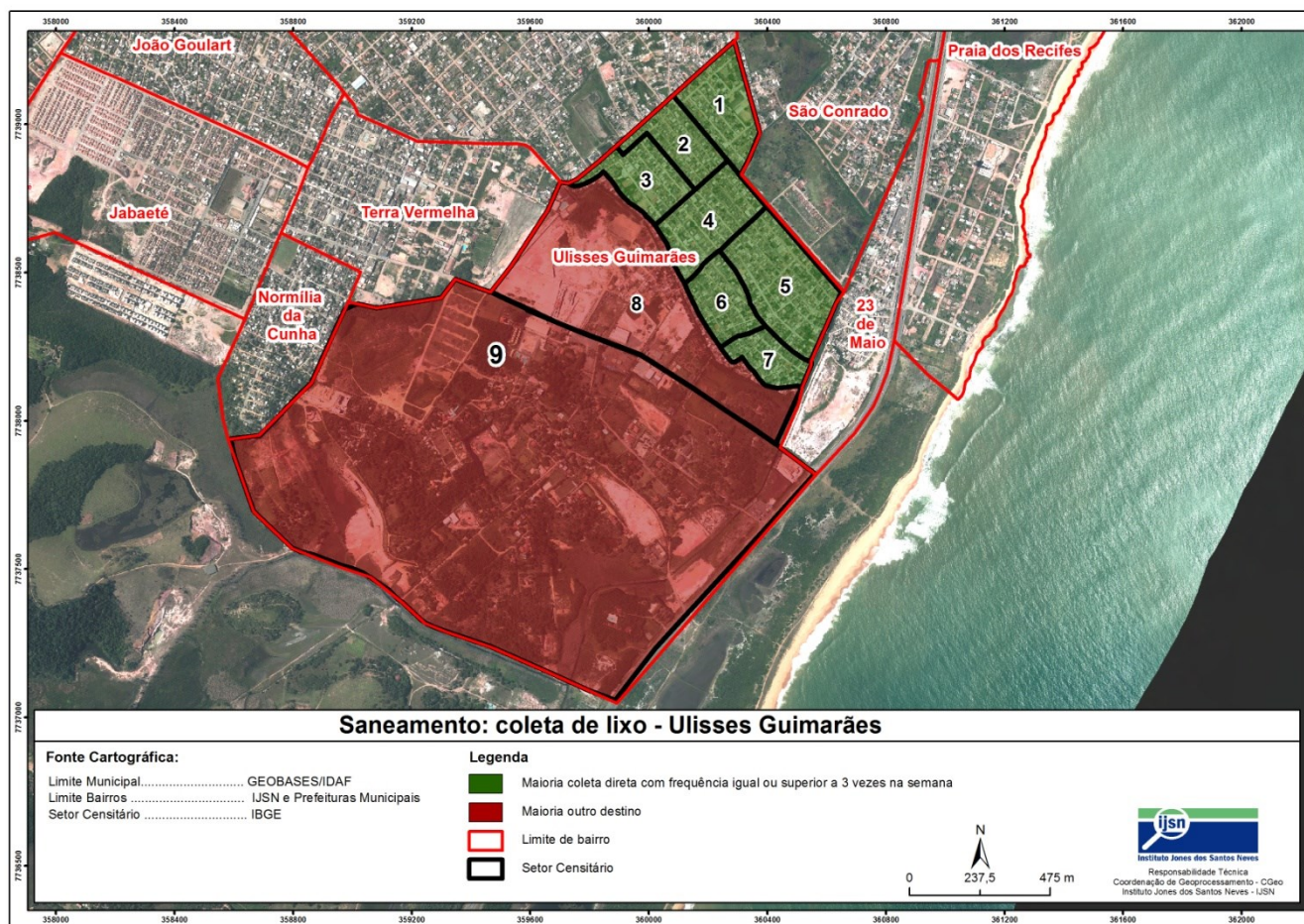
Figura 14 – Saneamento – Presença de esgoto visível: maioria dos logradouros dos setores



Coleta de lixo

Nota-se, segundo informação dos moradores, que o bairro Ulisses Guimarães é bem atendido por coleta de lixo, sendo na maioria dos logradouros apontada a frequência igual ou superior a 3 dias na semana. Esta frequência de coleta é dominante para 70,65% do total de entrevistados (Figura 15).

Figura 15 – Saneamento – coleta de lixo: maioria dos logradouros dos setores



Pontos identificados

Dos 869 pontos mapeados no bairro Ulisses Guimarães, destacam-se os comércios, representando 45,59% do total identificado (412 pontos: 302 comércios estabelecidos, 108 comércios não caracterizados) (Quadro 2).

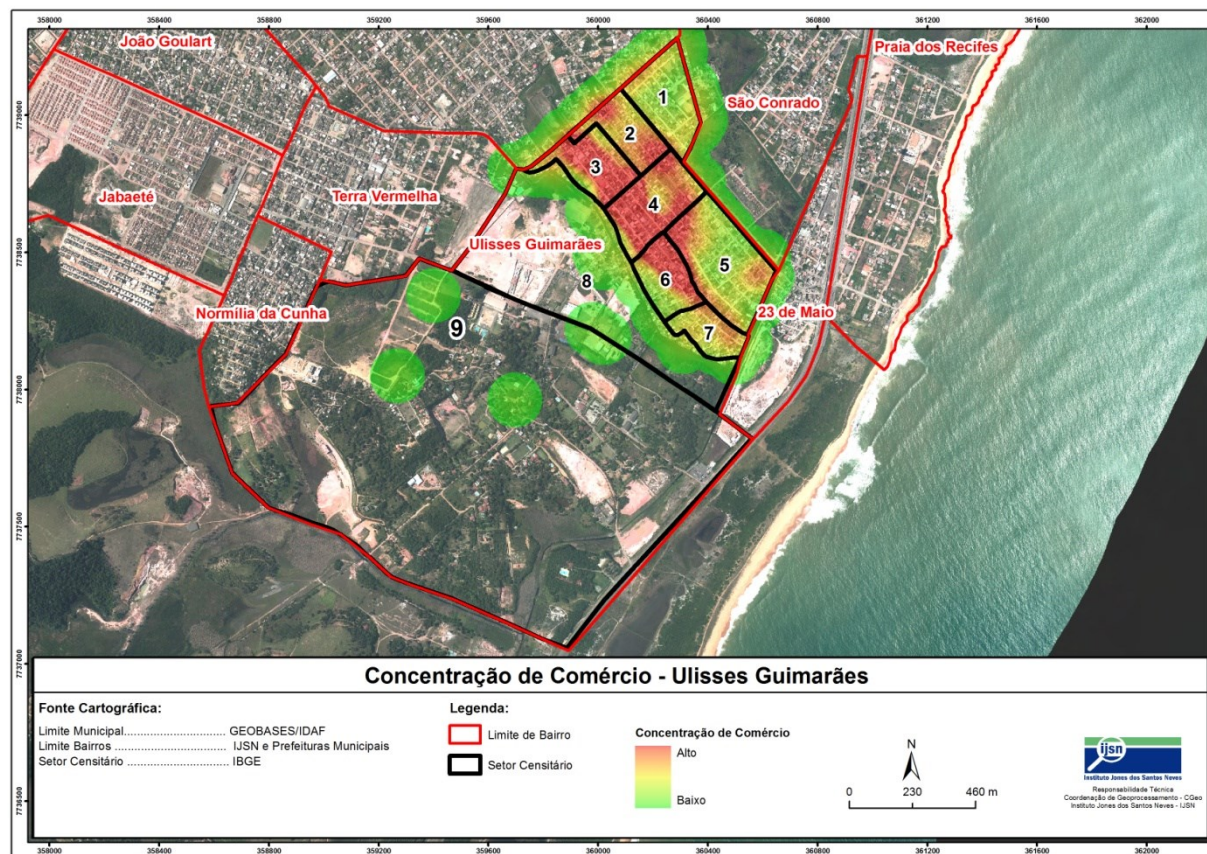
Quadro 2 – Pontos de comércios identificados no bairro Ulisses Guimarães

Automotivo/peças	9
Bar/boteco	47
Beleza/estética	39
Entretenimento	3
Farmácia/drogaria	3
Hotel/motel	1
Lanchonete/restaurante/padaria/mercado/supermercado	47
Material de construção	7
Papelaria/livraria	2
Roupas/confecções/armarinho	36
Serviços bancários/loteria/correios	1
Outros (sem classificação)	217

4.1 Concentração de comércios

Considerando os comércios identificados nos bairros, nota-se maior concentração nos setores 2, 3, 4 e 6, conforme na Figura 16.

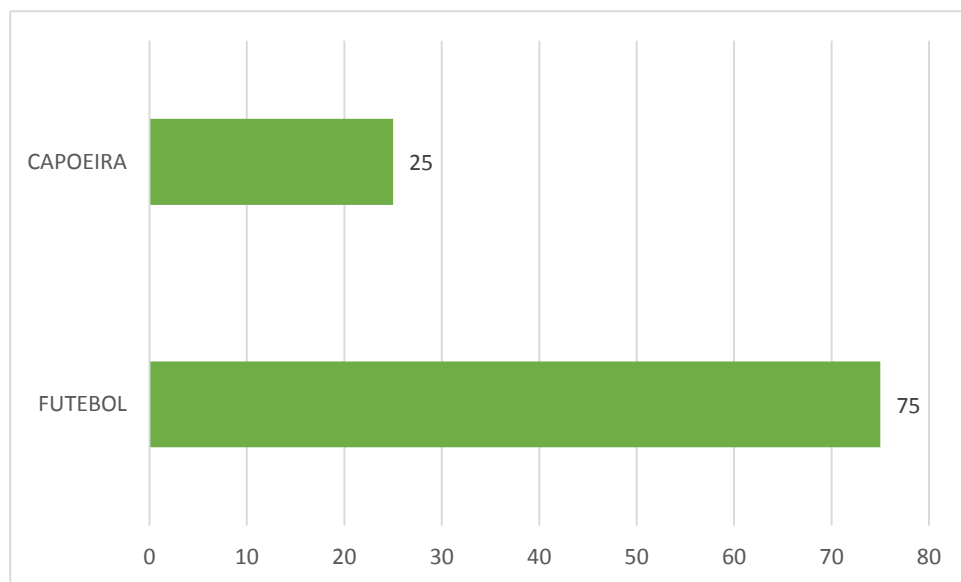
Figura 16 – Concentração dos comércios identificados no bairro Ulisses Guimarães



Atividade praticadas

Apenas 4 entrevistados citaram alguma atividade no bairro Ulisses Guimarães. Entre eles, 75% indicaram futebol e 25% capoeira.

Figura 17 – Atividades citadas pelos Atores Chave em Ulisses Guimarães (%)



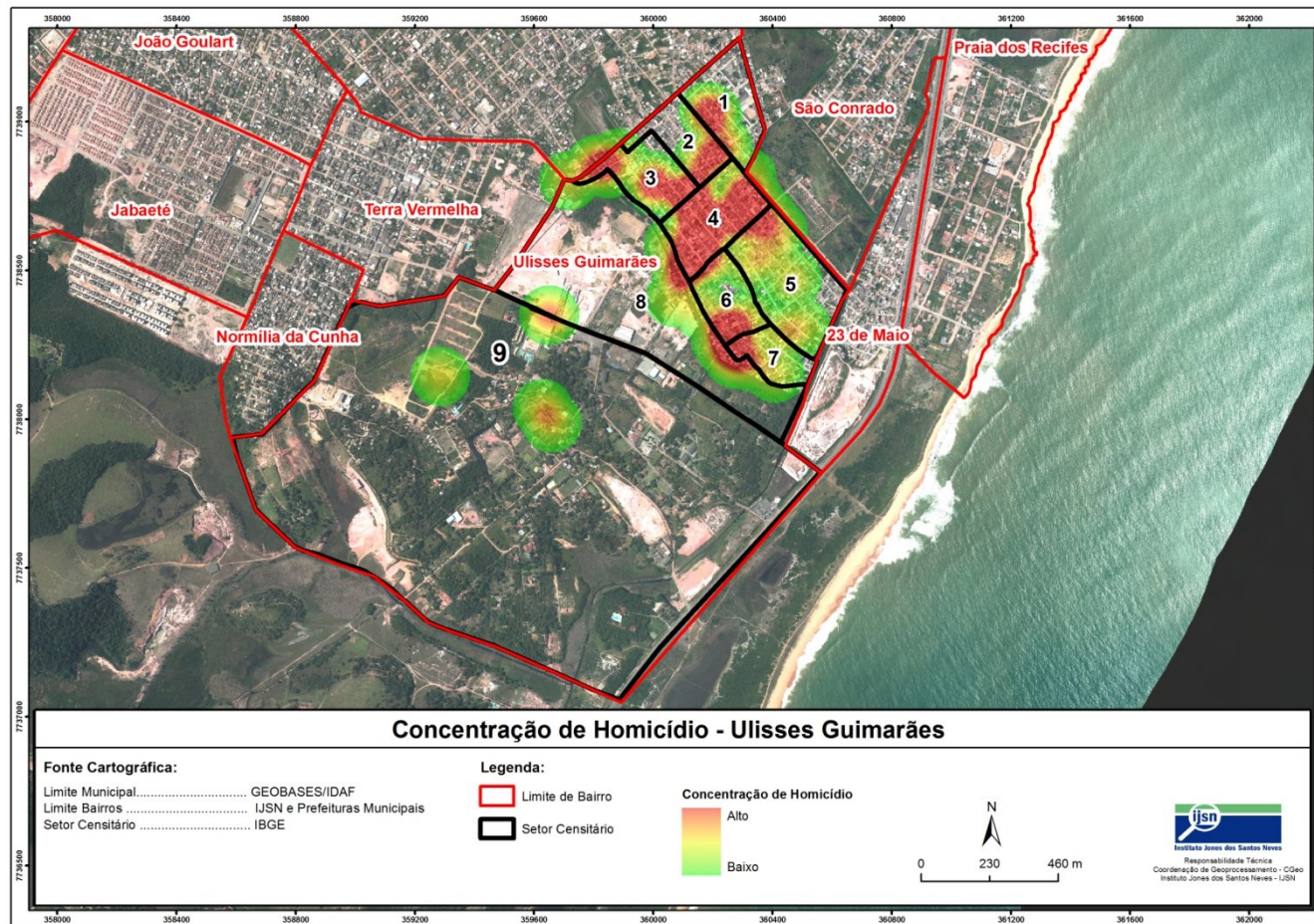
Articulação da comunidade

Para 70% dos moradores entrevistados de Ulisses Guimarães, a participação ajuda a resolver os seus problemas e da própria comunidade, mas 67,1% deles admitiram que quando acontece algum problema na vizinhança eles não costumam se organizar.

Homicídios

No período pesquisado (janeiro de 2010 a maio de 2016) ocorreram 53 homicídios no bairro de Ulisses Guimarães, com concentrações nos setores número 1, 2, 3, 4 e 6, conforme apresenta a Figura 18.

Figura 18 – Concentração da ocorrência de homicídios no bairro Ulisses Guimarães



7.1 Ocorrência de homicídios e principais características dos logradouros

O quadro 3 apresenta a correlação entre características dos logradouros e a ocorrência de homicídios.

Importante ressaltar que os valores apresentados não indicam a existência de relação causal entre o atributo do logradouro e a ocorrência de homicídio. Eles indicam apenas se os fatos observados possuem tendência a ocorrer de forma simultânea, em uma escala que varia de -1 a +1. Os valores positivos indicam que os atributos e a concentração de homicídios no bairro ocorrem na mesma direção, enquanto os valores negativos representam tendência de ocorrências em direção oposta.

Os resultados mostram que logradouros com locais de entretenimento (lan house, jogos de azar, fliperama, etc), logradouros com maioria dos domicílios que possuem padrão de moradia classificado como baixo e logradouros onde existem terrenos baldios apresentaram as maiores correlações positivas e, portanto, uma maior tendência de ocorrência simultânea com os dados de homicídios. Por outro lado, logradouros onde existem pichações, logradouros que não possuem placa com identificação do nome e logradouros onde existem botecos e bares apresentam as maiores correlações negativas com concentração de homicídio.

Quadro3 – Correlação entre características dos logradouros e a ocorrência de homicídios no bairro Ulisses Guimarães

Campo	Valor
Percentual de logradouros onde existem locais de entretenimento (lan house, jogos de azar, fliperama, etc).	0,749
Percentual de logradouros em que a maioria dos domicílios possuem padrão de moradia classificado como baixo.	0,676
Percentual de logradouros onde existem terrenos baldios.	0,572
Percentual de logradouros onde observaram-se lixo, entulho e/ou bens inservíveis acumulados	0,533
Percentual de logradouros onde existem locais abandonados (casas, construções, etc).	0,494
Percentual de logradouros que não possuem calçada (passeio) ou possuem em pequena parte.	0,448
Percentual de logradouros pouco iluminados ou que não possuem iluminação, segundo informado pelos moradores	0,439
Percentual de logradouros em que o pavimento (calçamento) possui buracos.	0,369
Percentual de logradouros onde observaram-se esgoto visível (a céu aberto) na rua sem canalização ou em lago, rio/córrego ou valão	0,340
Percentual de logradouros sem drenagem/boca de lobo	0,287
Percentual de logradouros onde, segundo informado pelos moradores, a coleta de lixo possui frequência inferior a duas vezes na semana.	0,243
Percentual de logradouros sem iluminação.	0,208
Percentual de logradouros onde não podem circular veículos.	0,200
Percentual de logradouros em que a maioria dos postes de iluminação pública são de madeira ou de concreto danificado, com rachaduras ou vergalhões aparentes.	0,181
Percentual de logradouros onde observaram-se postes de iluminação pública possuem lâmpadas danificadas, braços de sustentação ou luminárias quebradas	0,181
Percentual de logradouros em que a maioria dos domicílios não possuem numeração.	0,152
Percentual de logradouros do tipo escadaria, um beco ou uma travessa.	0,149
Percentual de logradouros que não possuem pavimentação (calçamento) ou possuem em pequena parte.	0,104
Percentual de logradouros nos quais o lixo dos domicílios não é coletado diretamente por serviço de limpeza, segundo informado pelos moradores.	0,094
Percentual de logradouros em que, segundo os moradores, a água não é provida por rede geral de distribuição.	0,085
Percentual de logradouros em que os moradores não recebem a correspondência diretamente na residência .	0,080
Percentual de logradouros em que a maior parte da calçada (passeio) está em condições ruins.	0,077
Percentual de logradouros em que não existe semáforo, faixa de pedestres ou placas de sinalização.	-0,021
Percentual de logradouros cujos domicílios não possuem água canalizada, segundo informado pelos moradores.	-0,082
Percentual de logradouros onde existem pichações.	-0,240
Percentual de logradouros que não possuem placa com identificação do nome.	-0,302
Percentual de logradouros onde existem botecos e bares.	-0,334

Síntese do diagnóstico territorial

Considerando a metodologia utilizada no diagnóstico territorial, o bairro Ulisses Guimarães, localizado no município de Vila Velha, foi dividido em nove (9) setores, que apresentaram os seguintes pontos de atenção:

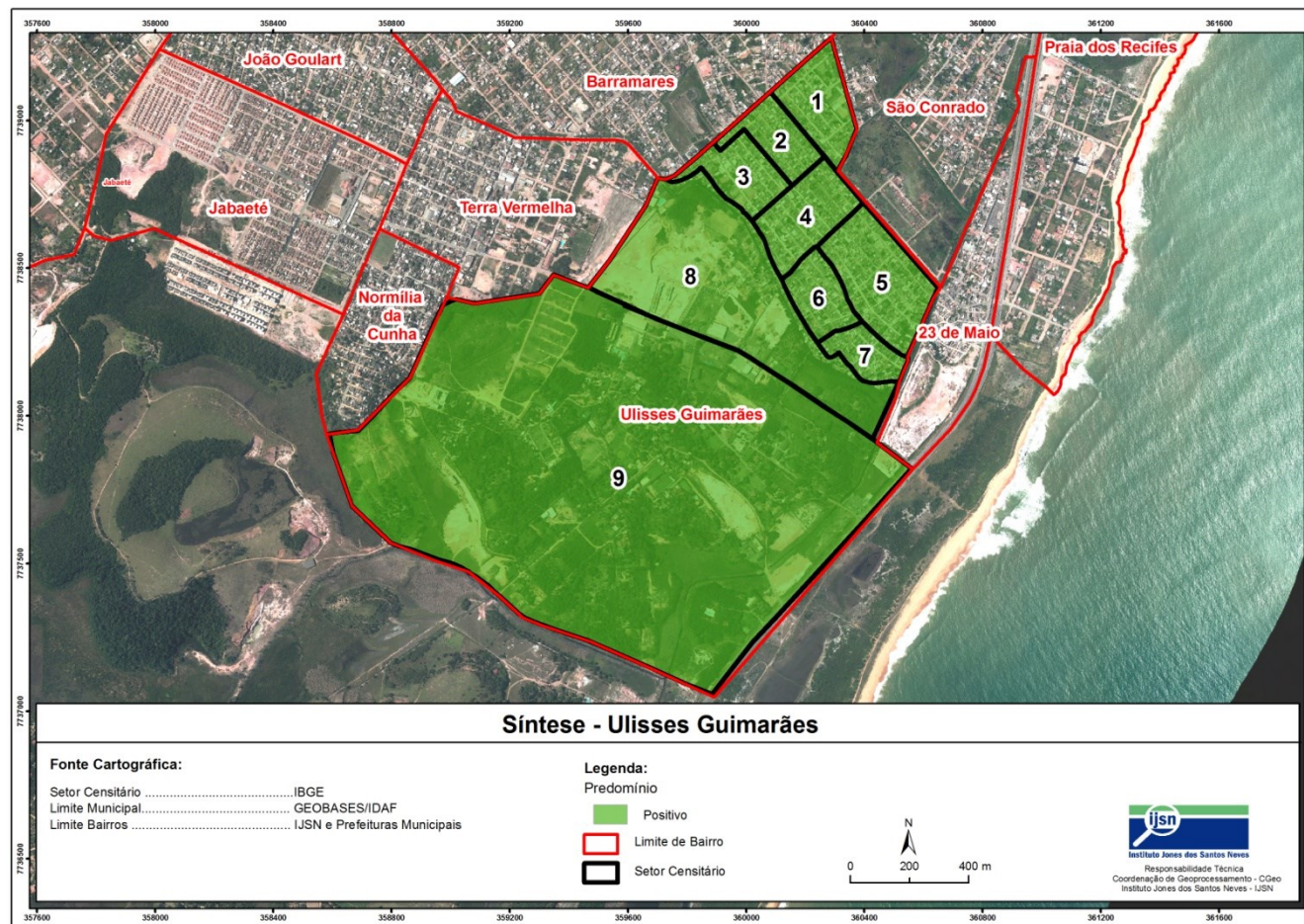
- A maioria dos domicílios dos setores apresenta rendimento nominal mensal per capita de 1/2 a 1 salário mínimo (40,22% dos domicílios);
- Em sete (7) setores, a maioria dos domicílios apresenta padrão de moradia médio;
- O bairro possui cinco (5) unidades de educação (todas de Administração Municipal) e um equipamento de saúde (Unidade de Saúde de Ulisses Guimarães);
- Nos setores 8 e 9, a maioria dos logradouros não possui calçamento;
- Segundo os moradores, considerando todo o bairro, 48,91% dos logradouros do bairro são bem iluminados;
- Considerando o total de logradouros do bairro, 63,38% possuem terrenos baldios ou locais abandonados;
- Do total de logradouros do bairro Ulisses Guimarães, 45,07% possuem drenagem;
- A maioria dos logradouros de cada setor não possui esgoto visível. Considerando o total de logradouros do bairro, 7,04% apresentaram esgoto visível na rua sem canalização ou despejado em rios, córregos, valões e/ou lagos;
- Segundo informação dos moradores, o bairro Ulisses Guimarães é bem atendido por coleta de lixo, sendo na maioria dos logradouros dos setores apontada a frequência igual ou superior a 3 dias na semana. Esta frequência de coleta é dominante para 70,65% do total de entrevistados;
- Considerando os comércios identificados nos bairros, nota-se maior concentração nos setores 2, 3, 4 e 6;
- No período pesquisado (janeiro de 2010 a maio de 2016) os setores número 1, 2, 3, 4 e 6 apresentaram as maiores concentrações de homicídios.

A figura 19 apresenta um mapa síntese dos atributos de infraestrutura e serviços básicos dos setores estudados pela pesquisa territorial. Estes atributos foram qualificados, de acordo com o predomínio observado nos setores, em três classes: Positivo, intermediário e negativo.

Ressalta-se que a metodologia utilizada para a elaboração dos mapas síntese de infraestrutura e serviços básicos dos bairros estudados pela pesquisa territorial estão disponíveis no documento "Metodologia do diagnóstico territorial – Programa Ocupação Social".

Nota-se que todos os setores do bairro Ulisses Guimarães apresentaram predomínio positivo para o acesso à infraestrutura e serviços básicos, considerando a metodologia utilizada.

Figura 19 – Síntese dos atributos levantados no bairro Ulisses Guimarães





**GOVERNO DO ESTADO
DO ESPÍRITO SANTO**