



Instituto Jones dos Santos Neves

2017

# Relatório Ocupação Social

## Central Carapina



GOVERNO DO ESTADO DO ESPÍRITO SANTO  
SECRETARIA DE ESTADO DE ECONOMIA E PLANEJAMENTO – SEP  
INSTITUTO JONES DOS SANTOS NEVES – IJSN

RELATÓRIO

# Ocupação Social Central Carapina

Vitória | 2017



**GOVERNO DO ESTADO DO ESPÍRITO SANTO**

Paulo César Hartung Gomes

**VICE-GOVERNADOR**

César Roberto Colnago

**SECRETARIA DE ESTADO DE CIÊNCIA,  
TECNOLOGIA, INOVAÇÃO, EDUCAÇÃO  
PROFISSIONAL – SECTI**

Camila Dalla Brandão

**SECRETARIA DE ESTADO DE ECONOMIA  
E PLANEJAMENTO – SEP**

Regis Mattos Teixeira

**SECRETARIA DE ESTADO DE DIREITOS  
HUMANOS – SEDH**

Júlio César Pompeu

**SUBSECRETARIA DE AÇÕES ESTRATÉGICAS**

Gabriela Lacerda

**FUNDAÇÃO DE AMPARO À PESQUISA E  
INOVAÇÃO DO ESPÍRITO SANTO – FAPES**

Jose Antonio Bof Buffon

**INSTITUTO JONES DOS SANTOS NEVES – IJSN**

DIRETORA PRESIDENTE

Andrezza Rosalém Vieira

DIRETORIA DE ESTUDOS E PESQUISAS

Ana Carolina Giuberti

DIRETORIA ADMINISTRATIVA E FINANCEIRA

Andréa Figueiredo Nascimento

COORDENAÇÃO DE GEOPROCESSAMENTO

Pablo Jabor

COORDENAÇÃO DE ESTUDOS SOCIAIS

Sandra Mara Pereira

**EXECUÇÃO TÉCNICA**

ELABORAÇÃO

Lívia Maria Albertasse Tulli

Rosangela Maioli Langa

Rubyana dos Santos Vieira

Thiago de Carvalho Guadalupe

EDITORAÇÃO

João Vitor André

# Introdução

O Governo do Estado do Espírito Santo, por meio do Instituto Jones dos Santos Neves e da Secretaria de Estado de Direitos Humanos, apresenta neste caderno territorial, informações coletadas e produzidas no âmbito da Pesquisa de Campo Aplicada do Projeto Estruturante Ocupação Social, sobre o bairro Central Carapina, localizado no Município de Serra, visando auxiliar agentes públicos e sociais no planejamento de ações públicas e colaborativas, particularmente aquelas que visem a promoção do desenvolvimento humano e social.

Essa pesquisa é uma das ações do “Ocupação Social”, cujo objetivo é atuar na prevenção aos maiores níveis de exposição à violência, na faixa etária de 10 a 14 anos, e na redução de vulnerabilidades que afetam os jovens na faixa etária de 15 a 24 anos, com foco nos jovens fora da escola e nos 25 bairros com maiores registros de homicídios nos últimos cinco anos (2010-2014), situados em nove municípios capixabas (Vitória, Vila Velha, Serra, Cariacica, São Mateus, Linhares, Colatina, Pinheiros e Cachoeiro de Itapemirim). Constitui-se como etapa fundamental para planejar ações a partir da realidade de cada bairro.

Com área aproximada de 557.837 m<sup>2</sup> e população total de 7.216 habitantes, Central Carapina é um dos bairros para qual o Governo do Estado atua articulando parcerias e coordenando esforços no objetivo de reduzir os níveis de homicídios entre os jovens. A população com idade de 15 a 24 anos representava, aproximadamente, 31,37% da população total do bairro (IBGE, 2010).

O levantamento de campo referente ao diagnóstico territorial em Central Carapina foi realizado no período de 04/12/2015 a 16/12/2015. Contou com a participação de quatro (4) bolsistas que aplicaram 92 formulários de observação por logradouro e realizaram 53 entrevistas com moradores. Considerando o levantamento dos jovens fora da escola, também foram entrevistados 217 jovens, com idades de 10 a 24 anos, o que representou 9,58% do total de jovens no bairro Central Carapina, segundo dados do Censo Demográfico 2010.

O estudo foi coordenado pelo Instituto Jones dos Santos Neves (IJSN), com apoio da Secretaria de Estado de Direitos Humanos, em parceria com a Secretaria de Estado de Ciência, Tecnologia, Inovação, Educação Profissional (SECTI), a Secretaria de Estado da Educação (SEDU), a Fundação de Amparo à Pesquisa e Inovação do Espírito Santo (FAPES). Ressalta-se ainda que este trabalho contou ainda com a participação das Prefeituras Municipais e de representantes dos bairros contemplados no Ocupação Social.

Agradecemos a todos que apoiaram e participaram dessa pesquisa. Na sequência, seguem os principais resultados do diagnóstico territorial em Central Carapina, em Serra-ES. Esperamos colaborar no planejamento de ações dos gestores públicos e da sociedade em consonância com as especificidades dos bairros contemplados pelo Ocupação Social.



# Caracterização do bairro

Central Carapina, bairro localizado no município de Serra, possui área de aproximada de 557.837 m<sup>2</sup> e população total de 7.216 habitantes, no ano de 2010. No mesmo ano, a população com idade de 15 a 24 anos representava, aproximadamente, 31,37% da população total do bairro (IBGE, 2010).

De acordo com a metodologia adotada, o bairro possui oito (8) setores censitários (Figura 1). Desses, conforme apresenta o quadro 1, o setor 4 é aquele com maior destaque em relação à quantidade de logradouros e sua extensão, contendo 18,48% do número total de logradouros (92 logradouros) e 21,49% da extensão total de logradouros deste bairro (14,58 km).

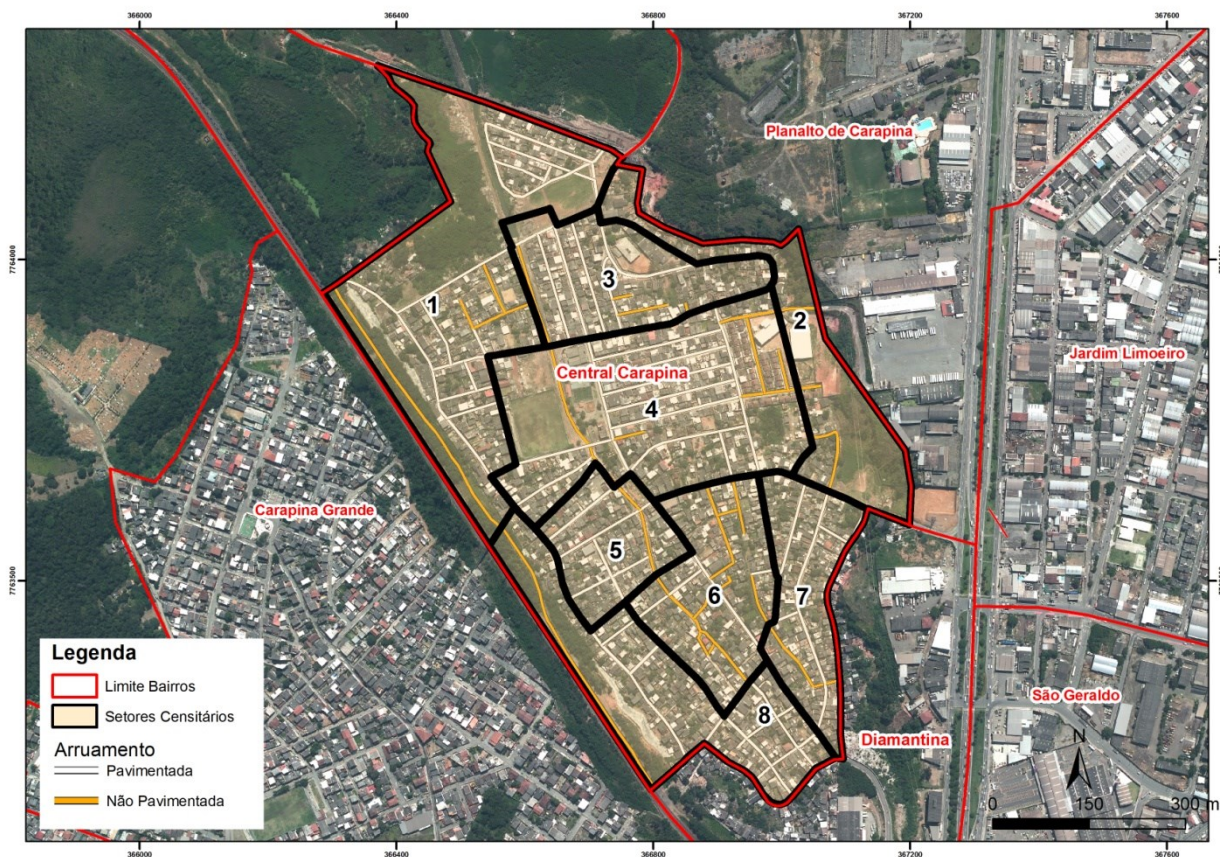
O levantamento de campo referente ao diagnóstico territorial foi realizado, neste bairro, no período de 04/12/2015 a 16/12/2015. Este levantamento contou com a participação de quatro (4) bolsistas que aplicaram 92 formulários de observação por logradouro e realizaram 53 entrevistas com moradores.

Considerando o levantamento dos jovens fora da escola, foram entrevistados 217 jovens, com idades de 10 a 24 anos, no bairro Central Carapina, 9,58% do quantitativo de jovens neste bairro, conforme aponta o censo demográfico do ano de 2010 (IBGE,2010).

Quadro 1 – Quantidade e extensão de logradouros

Bairro	Setor	Logradouros	
		Quantidade	Extensão (Km)
Central Carapina	1	12	2,94
	2	7	0,86
	3	11	1,53
	4	17	3,13
	5	10	1,41
	6	16	1,80
	7	9	1,41
	8	10	1,50
Total		92	14,58

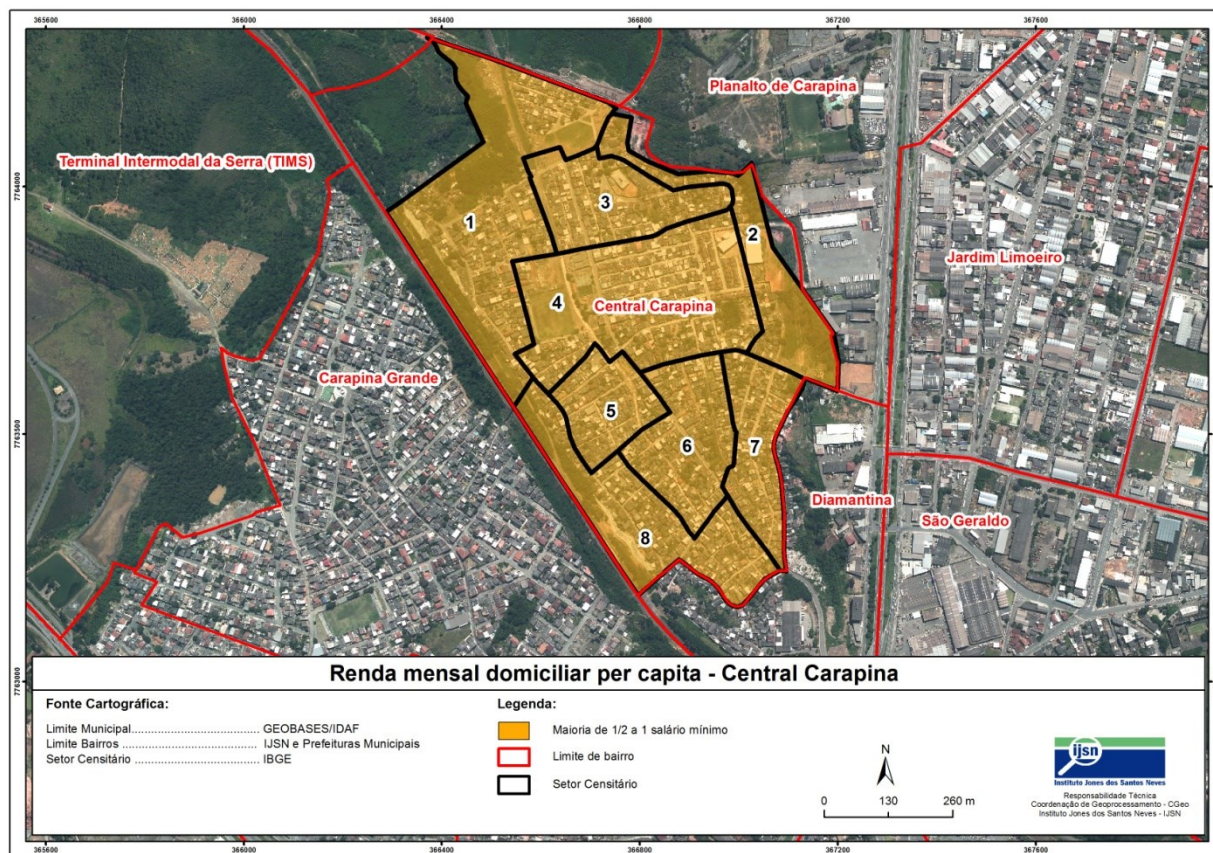
Figura 1 – Setores do bairro Central Carapina



## 2.1 Renda domiciliar

Considerando o número de domicílios particulares de cada setor do bairro, nota-se que a maioria apresenta rendimento nominal mensal domiciliar per capita de 1/2 a 1 salário mínimo (Figura 2). A Figura 3 apresenta a renda nominal mensal domiciliar per capita, considerando o total de domicílios do bairro Central Carapina. Nota-se a prevalência do mesmo rendimento, 1/2 a 1 salário mínimo (38,14% dos domicílios). Também se destacam os domicílios com renda nominal de 1/4 a 1/2 salário mínimo (23,04% dos domicílios).

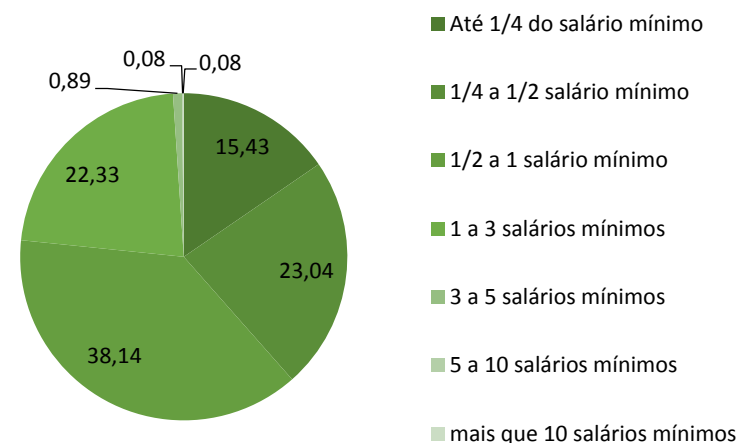
Figura 2 – Rendimento nominal mensal domiciliar per capita: maioria dos domicílios permanentes por setor



Fonte: IBGE, 2010

Destaca-se que a classe de rendimento nominal mensal domiciliar per capita de 1/2 a 1 salário mínimo é a preponderante no Espírito Santo (30,93% dos domicílios), considerando os dados do censo demográfico do ano de 2010.

Figura 3 – Rendimento nominal mensal domiciliar per capita: maioria dos domicílios permanentes por setor

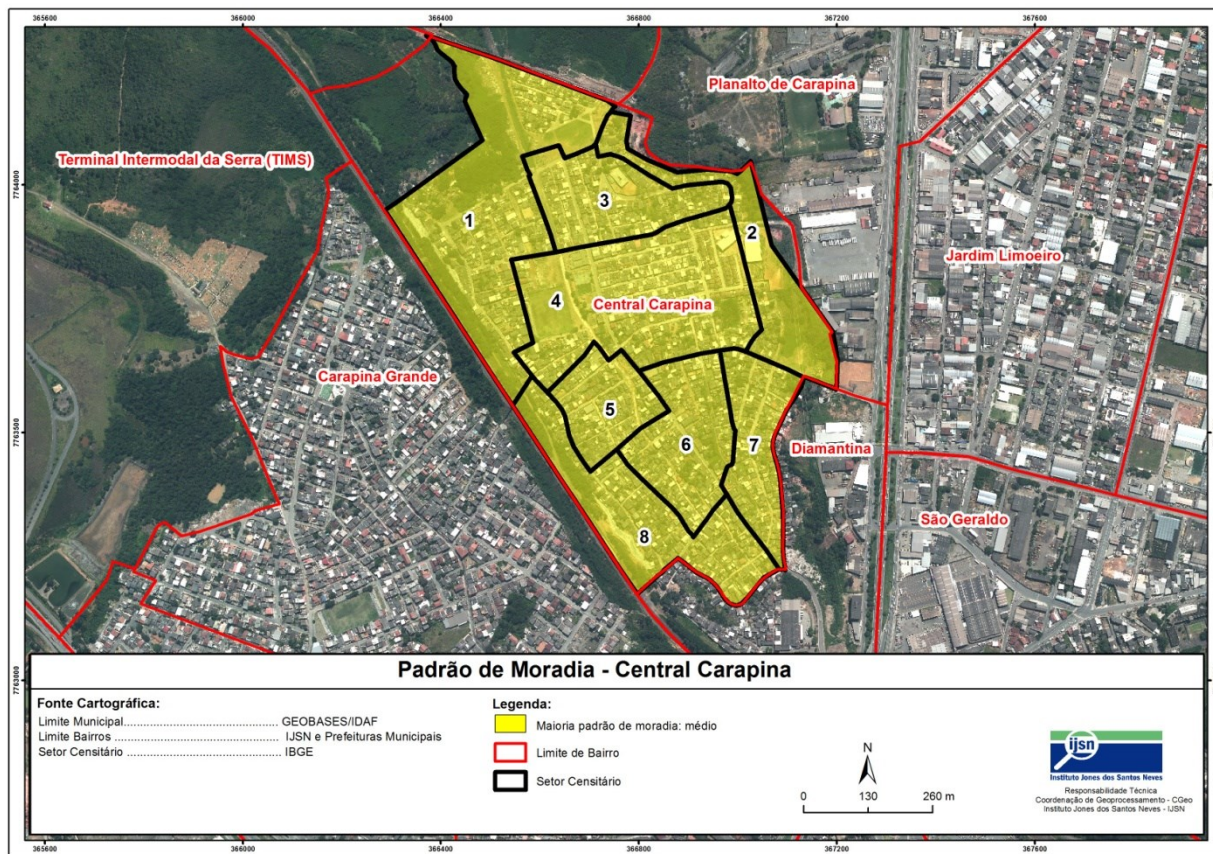


Fonte: IBGE, 2010

## 2.2 Padrão de moradia

A classificação do padrão de moradia foi estabelecida com base em quatro critérios referentes à maioria dos domicílios do logradouro: tipo de material presente nas paredes externas, tipo de cobertura, alinhamento em relação à via (recoo frontal) e adensamento (afastamento lateral). Outras informações sobre a metodologia adotada para a classificação do Padrão de Moradia estão disponíveis no documento "Metodologia do diagnóstico territorial – Programa Ocupação Social".

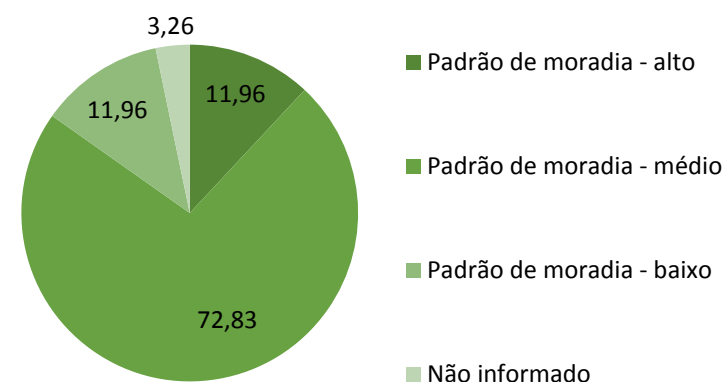
Figura 4 – Padrão de moradia: maioria dos logradouros dos setores



Fonte: IBGE, 2010

Com relação ao número de logradouros de cada setor, verifica-se que a maioria dos domicílios apresenta padrão de moradia médio (Figura 4). Considerando o total de logradouros do bairro Central Carapina, verifica-se que em 11,96% dos logradouros os domicílios foram classificados como padrão de moradia alto, 72,83% como padrão de moradia médio e 11,96% como padrão de moradia baixo (Figura 5).

Figura 5 – Padrão de moradia: logradouros do bairro Central Carapina



Fonte: IBGE, 2010

## 2.3 Regularização fundiária

A maioria dos moradores entrevistados (90,57%) no bairro Central Carapina afirma que a maior parte dos imóveis dos logradouros não possui escritura pública (escritura registrada em cartório).

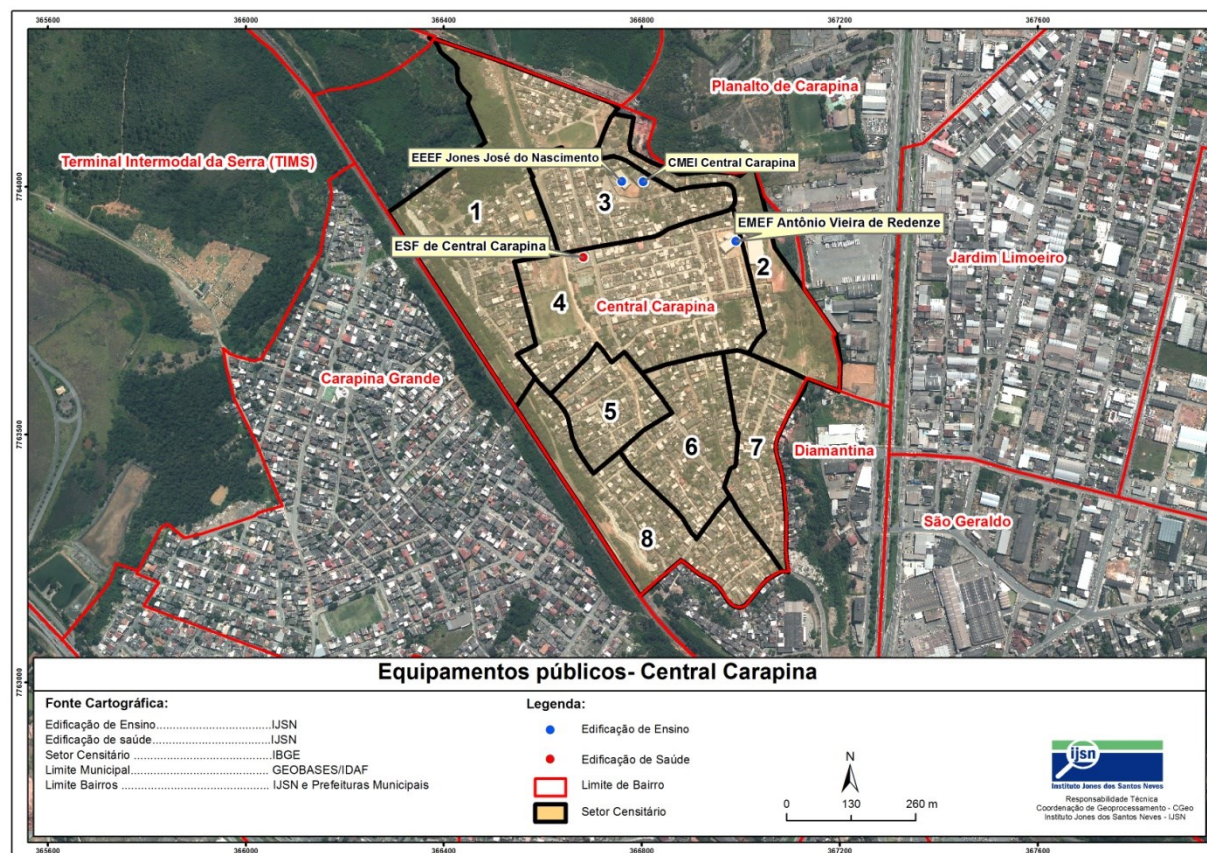
## 2.4 Equipamentos Públicos

O bairro possui três unidades de educação (Figura 6):

- CMEI Central Carapina – Ensino Infantil – Administração Municipal (setor 3)
- EEEF Jones José do Nascimento – Ensino Fundamental e Médio – Administração Estadual (setor 3)
- EMEF Antônio Vieira de Redenze – Ensino Fundamental – Administração Municipal (setor 4)

No setor 4 localiza-se a unidade de saúde: Estratégia de Saúde da Família (ESF) de Central Carapina, que possui jurisdição estadual (Figura 6).

Figura 6 – Localização dos equipamentos públicos do bairro Central Carapina



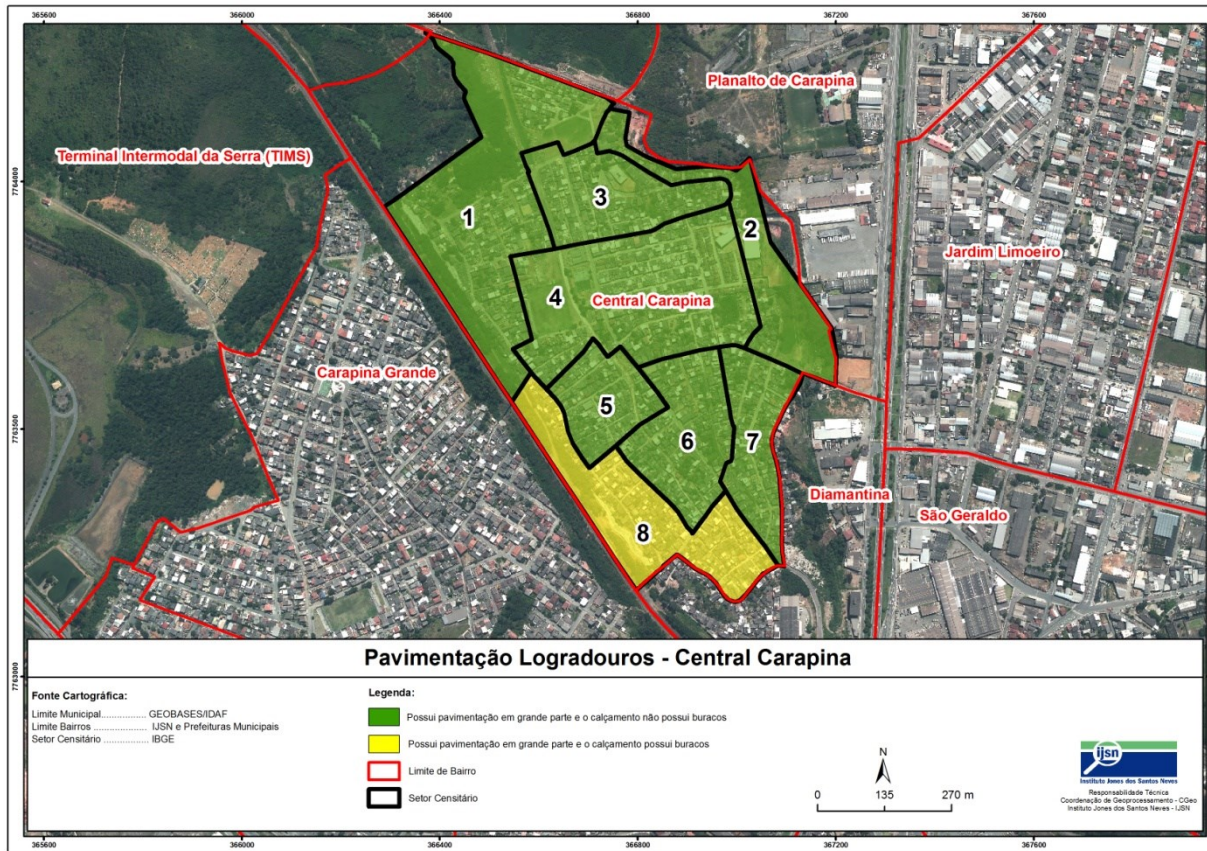


# Características dos logradouros e acesso à serviços

## 3.1 Pavimentação

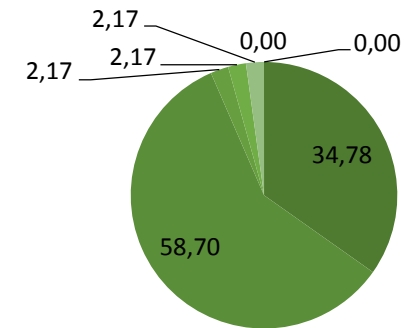
Observa-se, na figura 8, que em todos os setores, a maioria dos logradouros possui pavimentação em grande parte, e que apenas no setor 8, na maioria dos logradouros, o calçamento possui buracos.

Figura 7 – Pavimentação: maioria dos logradouros dos setores



Considerando todos os logradouros deste bairro, 58,70% possuem pavimentação em grande parte com a ausência da observação de buracos. Ainda 34,78% dos logradouros possuem pavimentação em grande parte, mas o calçamento possui buracos. E 2,17% dos logradouros não possuem pavimentação (Figura 8).

Figura 8 – Pavimentação: logradouros do bairro Central Carapina



- Possuem pavimentação em grande parte e o pavimento possui buracos
- Possuem pavimentação em grande parte e o pavimento não possui buracos
- Possuem pavimentação em pequena parte e o pavimento possui buracos
- Possuem pavimentação em pequena parte e o pavimento não possui buracos
- Não possuem pavimentação
- Outros
- Não possui informação

### 3.2 Iluminação Pública

Em todos os setores do bairro, a maioria dos logradouros possui iluminação pública e para a maioria dos moradores entrevistados são bem iluminados (Figura 9). Ainda, segundo os moradores, considerando todo o bairro, 48,91% dos logradouros do bairro são bem iluminados.

De acordo com a Figura 10, apenas o setor 6 não apresenta todos os logradouros com iluminação pública.

Figura 9 – Iluminação pública: maioria dos logradouros dos setores

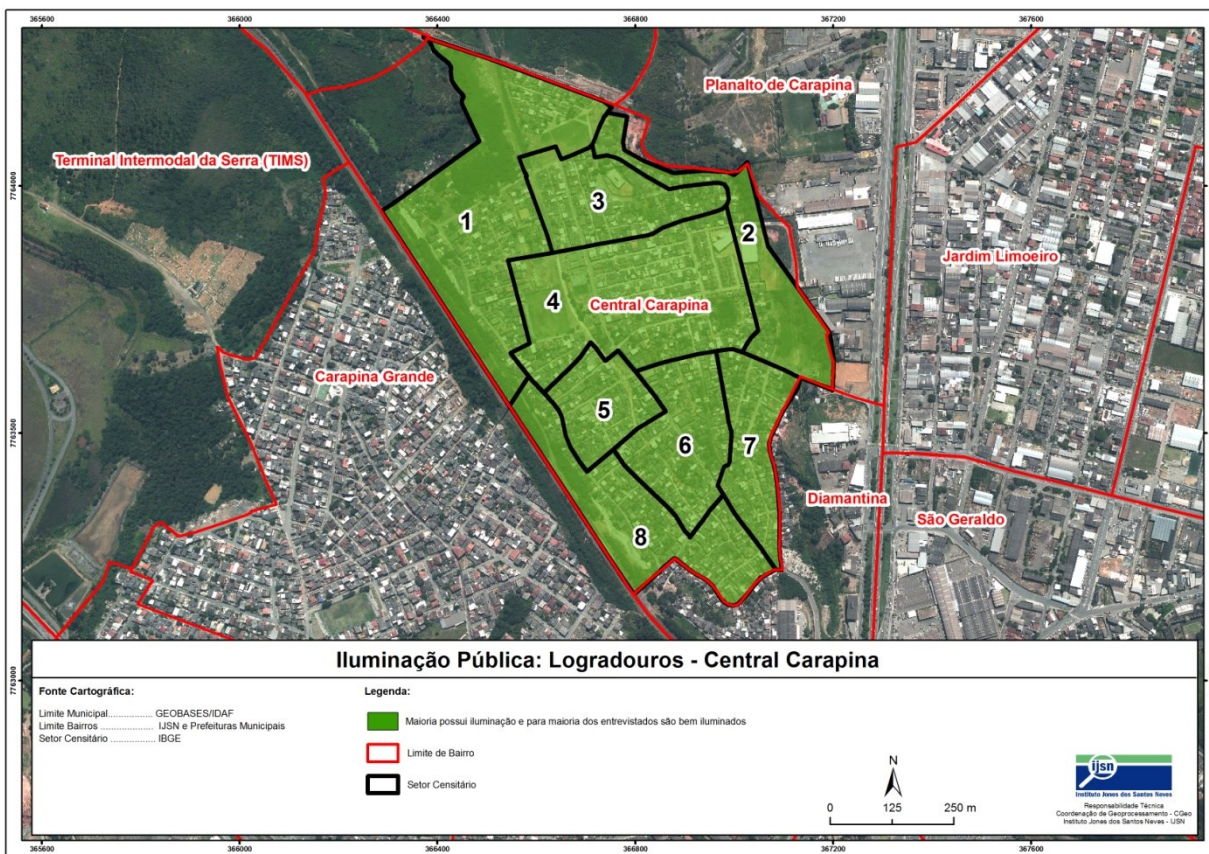
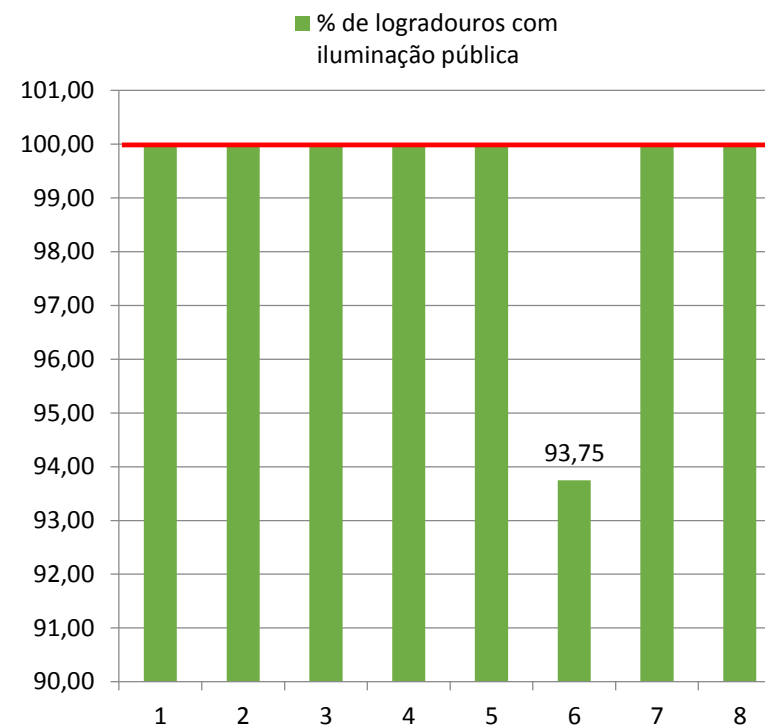


Figura 10 – Iluminação pública: logradouros do bairro Central Carapina

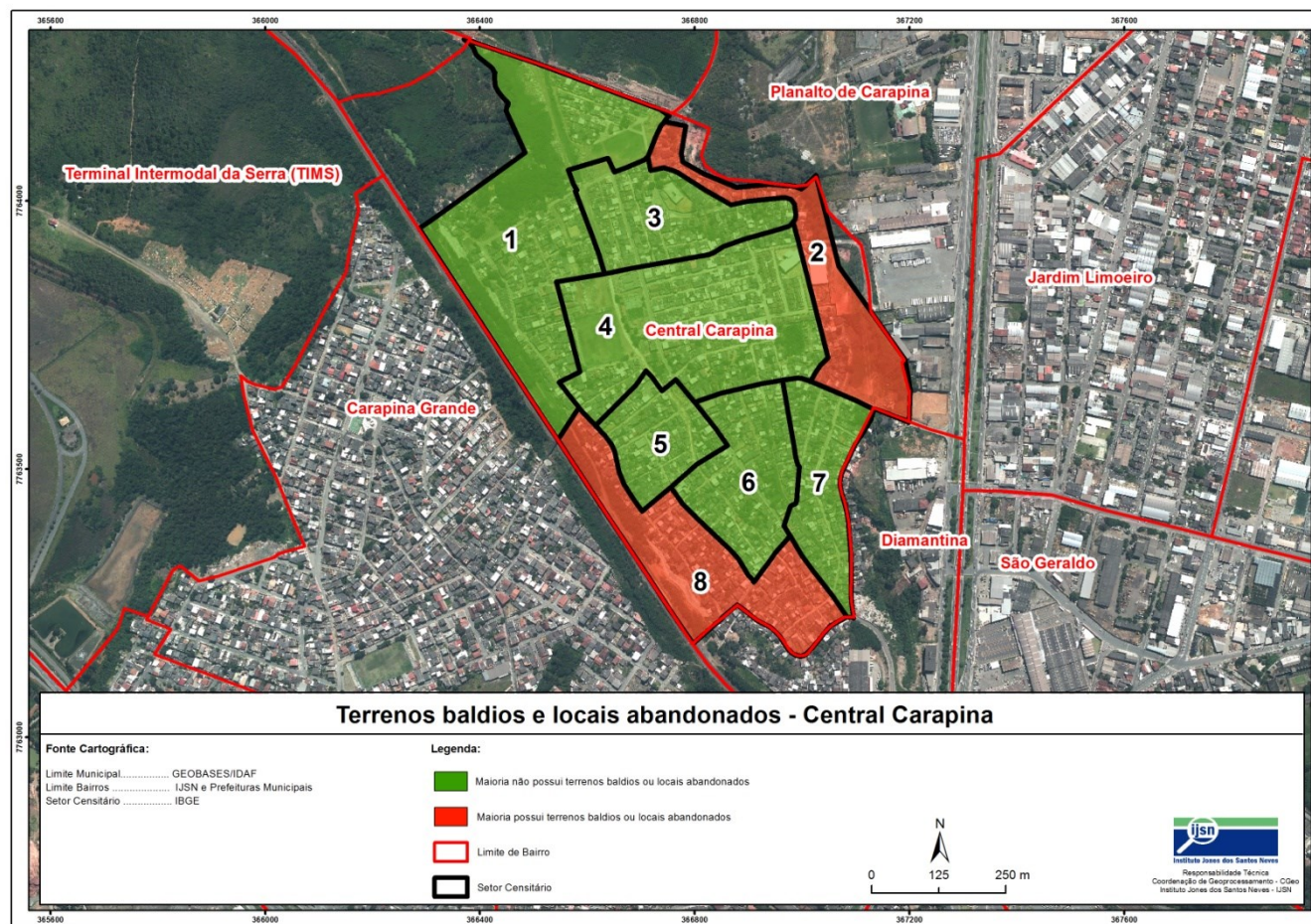


### 3.3 Terrenos baldios e locais abandonados

Com exceção dos setores 2 e 8, a maioria dos logradouros dos setores não possui terrenos baldios ou locais abandonados (Figura 11).

Considerando o total de logradouros do bairro, 64,13% não possuem terrenos baldios ou locais abandonados.

Figura 11 –Terrenos baldios ou Locais abandonados: maioria dos logradouros dos setores



### 3.4 Saneamento

Nesta seção são apresentadas informações sobre a presença de esgoto, drenagem e coleta de lixo no bairro de Central Carapina.

#### Drenagem Urbana

Com exceção do setor 7, a maioria dos logradouros de cada setor possui drenagem. Observando-se, porém, o total de logradouros do bairro Central Carapina, 22,83% não possuem drenagem (Figuras 12 e 13).

Figura 12 – Saneamento – drenagem: maioria dos logradouros dos setores

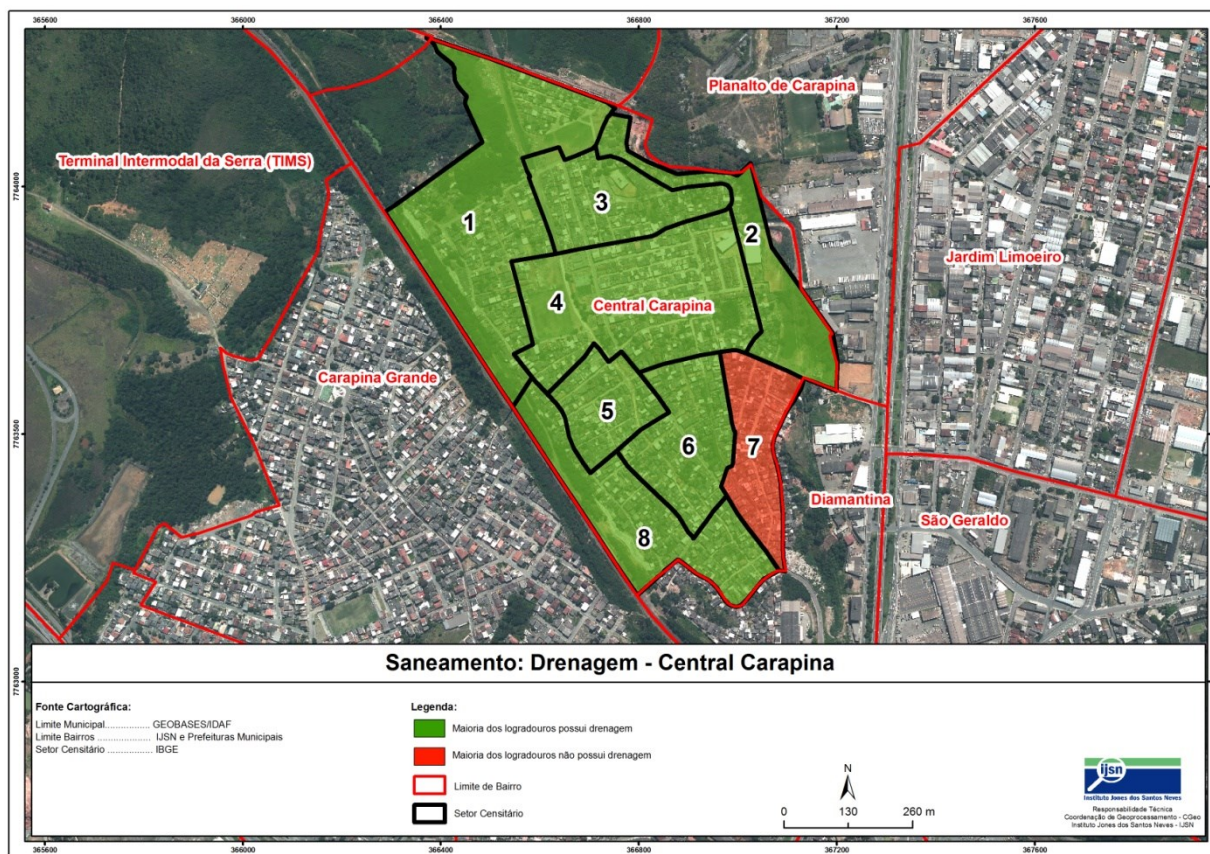
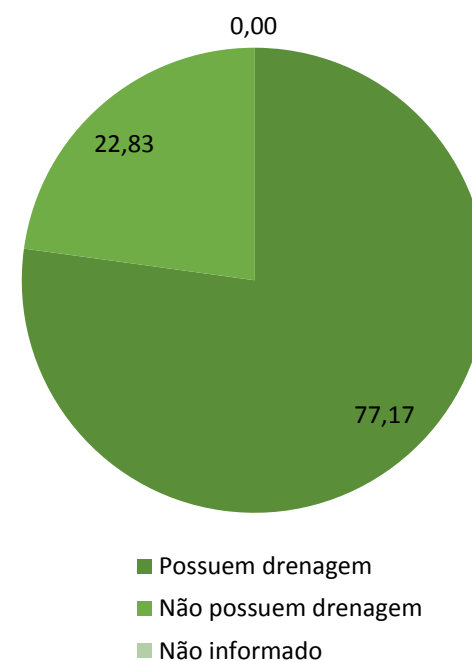


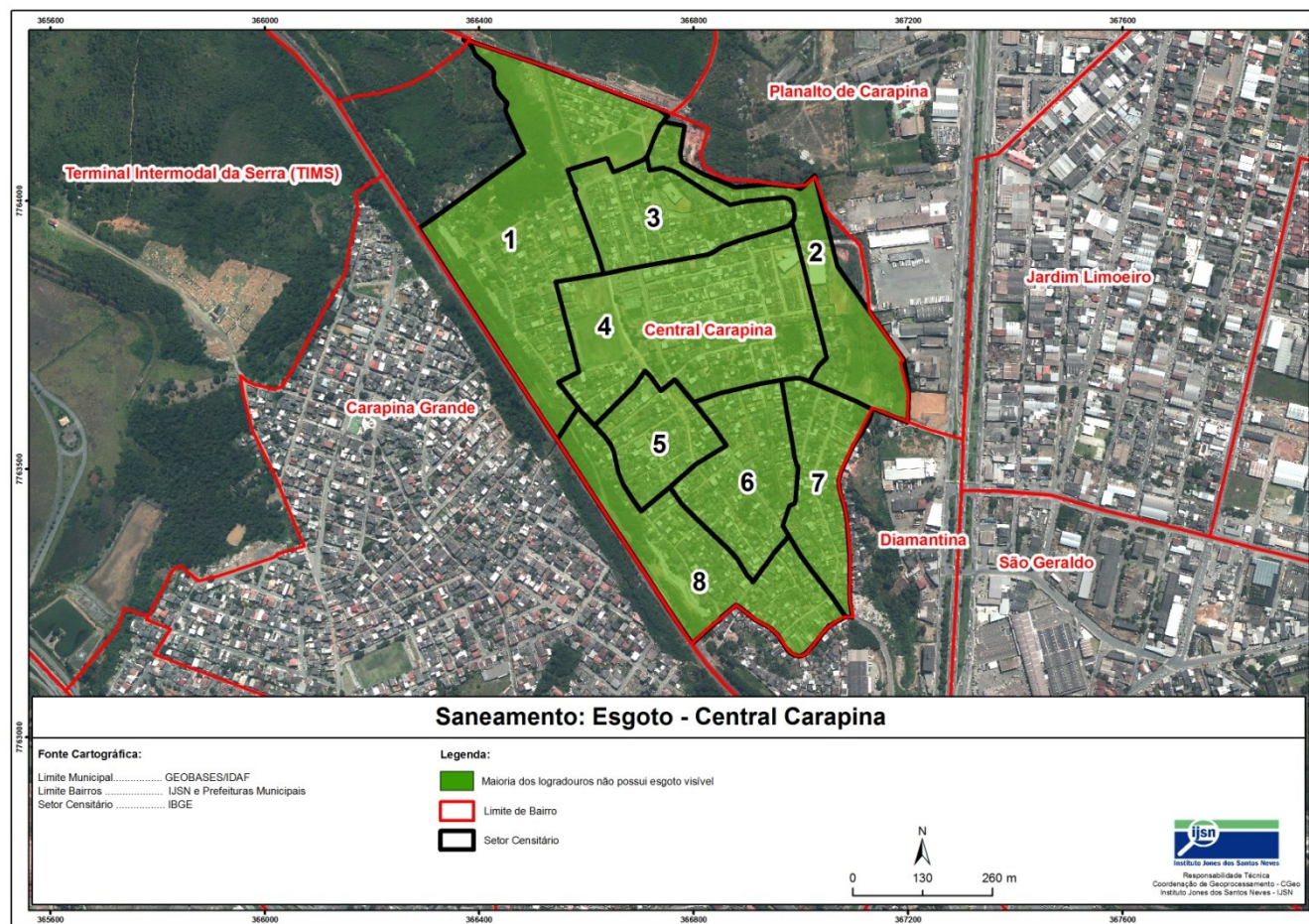
Figura 13 – Saneamento – drenagem: logradouros do bairro Central Carapina



## Esgoto

A maioria dos logradouros de cada setor não possui esgoto visível (Figura 14). Considerando o total de logradouros do bairro, 13,04% apresentaram esgoto visível na rua sem canalização ou despejado em rios, córregos, valões e/ou lagos .

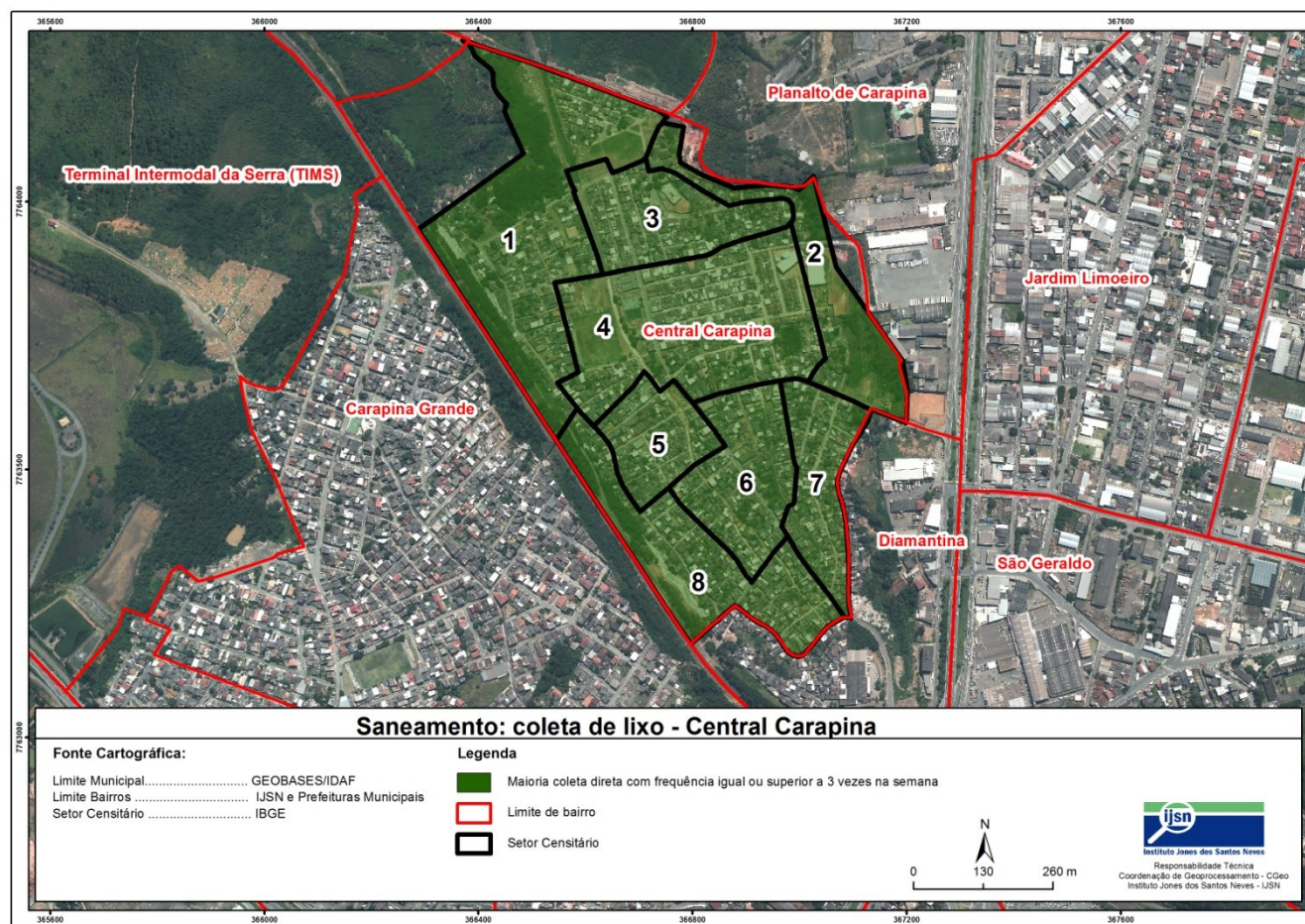
Figura 14 – Saneamento – Presença de esgoto visível: maioria dos logradouros dos setores



## Coleta de lixo

Nota-se, segundo informação dos moradores, que na maioria dos logradouros do bairro Central Carapina a coleta de lixo é direta e possui frequência igual ou superior a 3 dias na semana. Esta frequência de coleta foi apontada por 75,41% do total de entrevistados (Figura 15).

Figura 15 – Saneamento – coleta de lixo: maioria dos logradouros dos setores



# Pontos identificados

Dos 391 pontos mapeados no bairro Central Carapina, destacam-se os comércios, representando 62,91% do total identificado (246 pontos: 140 comércios estabelecidos, 251 comércios não caracterizados) (Quadro 2).

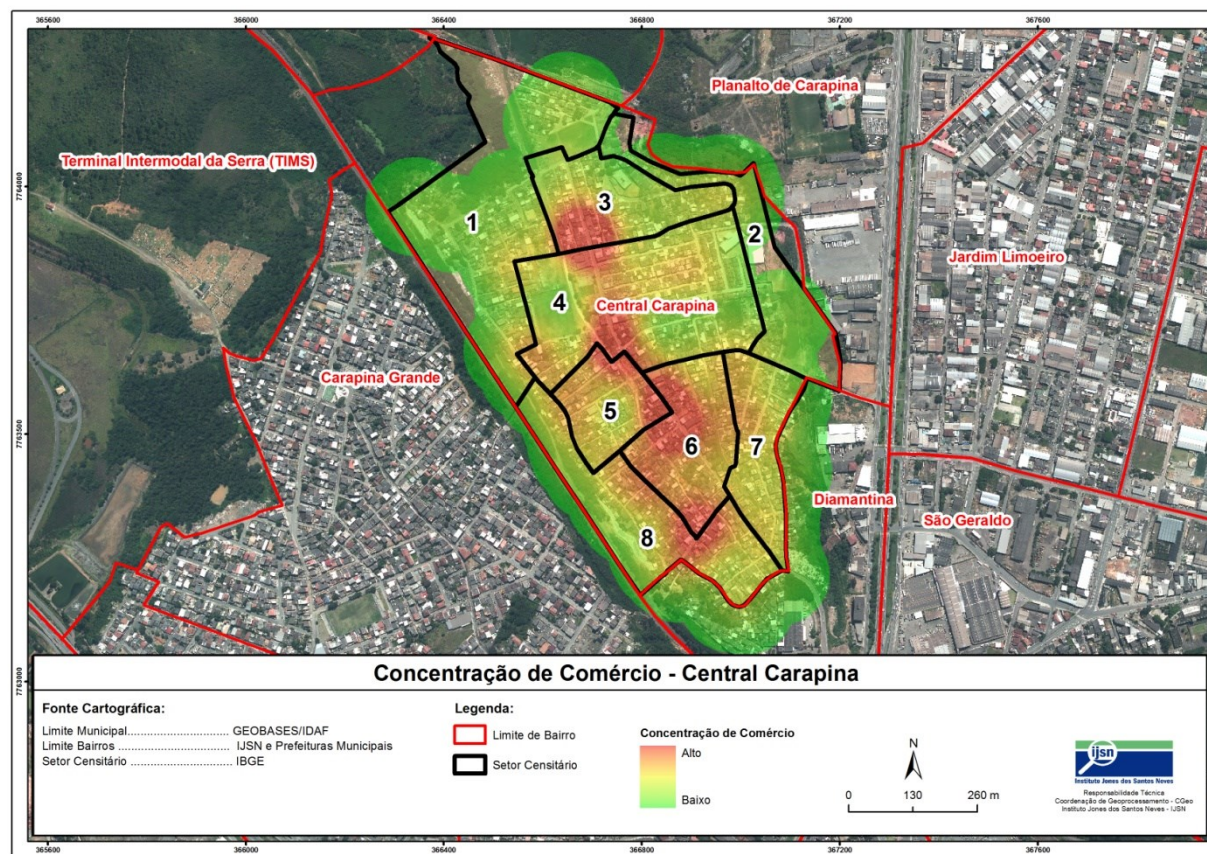
Quadro 2 – Pontos de comércios identificados no bairro Central Carapina

Automotivo/peças	9
Bar/boteco	38
Beleza/estética	27
Entretenimento	2
Farmácia/drogaria	2
Lanchonete/restaurante/padaria/mercado/supermercado	26
Material de construção	8
Papelaria/livraria	2
Roupas/confecções/armarinho	28
Serviços bancários/loteria/correios/correspondente postal	1
Outros (sem classificação)	103

## 4.1 Concentração de comércios

Considerando os comércios identificados nos bairros, nota-se maior concentração nos setores 3, 4 e 6, conforme na Figura 16.

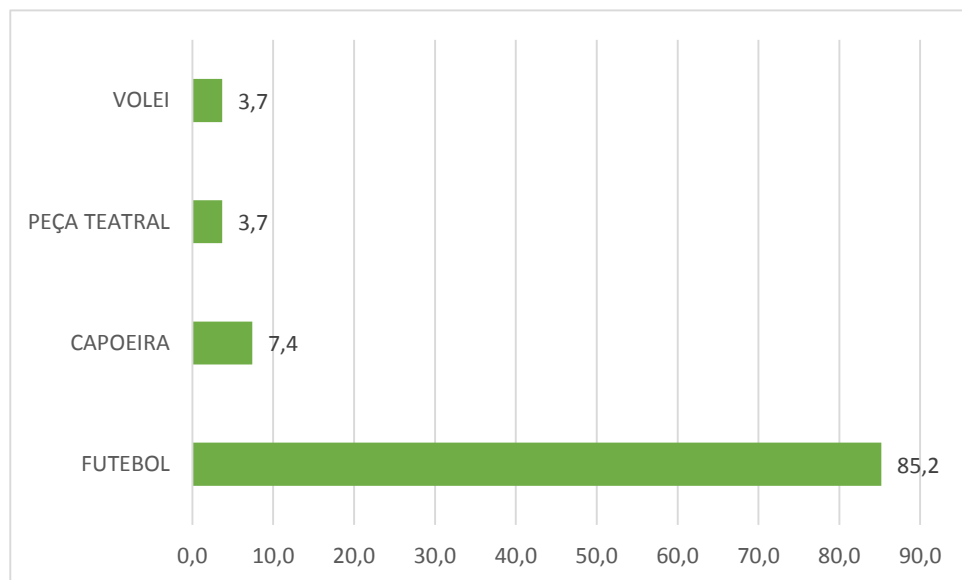
Figura 16 – Concentração dos comércios identificados no bairro Central Carapina



# Atividade praticadas

A Figura 17 ilustra o domínio do futebol entre as atividades do bairro Central Carapina. Capoeira, teatro e vôlei também foram lembrados.

Figura 17 – Atividades citadas pelos Atores Chave em Central Carapina (%)



# Articulação da comunidade

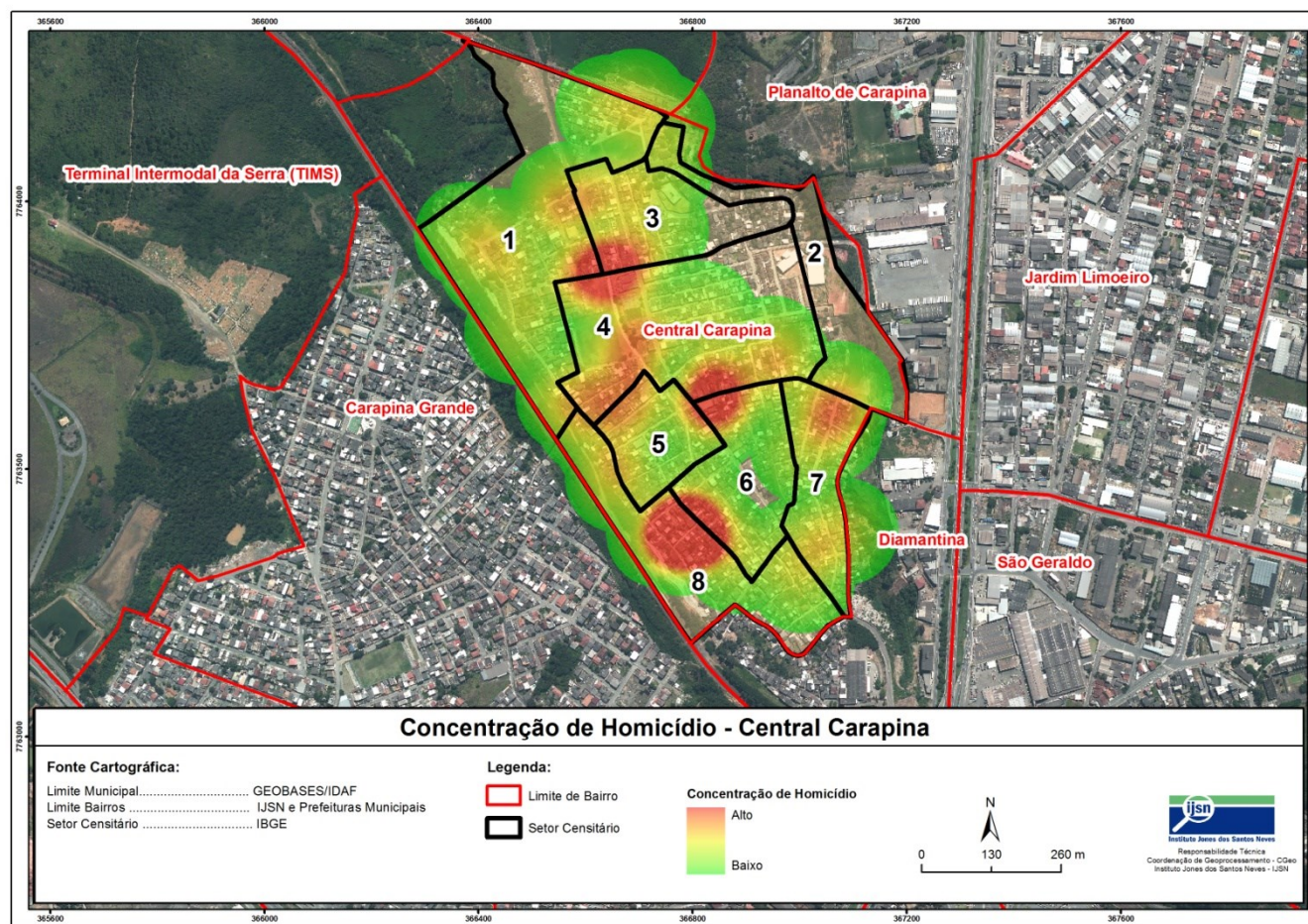
Para 78,8% dos entrevistados do bairro Central Carapina a participação ajuda a resolver os seus problemas e da própria comunidade. Ainda, 49% deles afirmaram que quando acontece algum problema na vizinhança as pessoas se organizam dependendo da gravidade do caso e/ou se organizam rapidamente. Outros 51% apontaram que não costumam se organizar.



# Homicídios

No período pesquisado (janeiro de 2010 a maio de 2016), ocorreram 72 homicídios no bairro de Central Carapina, com concentrações nos setores 1, 3, 6 e 8, conforme apresenta a Figura 18.

Figura 18 – Concentração da ocorrência de homicídios no bairro Central Carapina



## 7.1 Ocorrência de homicídios e principais características dos logradouros

O quadro 3 apresenta a correlação entre características dos logradouros e a ocorrência de homicídios.

Importante ressaltar que os valores apresentados não indicam a existência de relação causal entre o atributo do logradouro e a ocorrência de homicídio. Eles indicam apenas se os fatos observados possuem tendência a ocorrer de forma simultânea, em uma escala que varia de -1 a +1. Os valores positivos indicam que os atributos e a concentração de homicídios no bairro ocorrem na mesma direção, enquanto os valores negativos representam tendência de ocorrências em direção oposta.

Os resultados mostram que logradouros em que - segundo moradores entrevistados - a água não é provida por rede geral de distribuição, logradouros - segundo moradores entrevistados - cujos domicílios não possuem água canalizada e logradouros nos quais o lixo dos domicílios não é coletado diretamente por serviço de limpeza - segundo moradores entrevistados - apresentaram as maiores correlações positivas e, portanto, uma maior tendência de ocorrência simultânea com os dados de homicídios. Por outro lado, logradouros sem drenagem/boca de lobo, logradouros sem placa com identificação do nome e logradouros em que a maioria dos domicílios não possuem numeração apresentaram as maiores correlações negativas com concentração de homicídio.

Quadro 3 – Correlação entre características dos logradouros e a ocorrência de homicídios no bairro Central Carapina

Campo	Valor
Percentual de logradouros em que, segundo os moradores, a água não é provida por rede geral de distribuição.	0,750
Percentual de logradouros cujos domicílios não possuem água canalizada, segundo informado pelos moradores.	0,618
Percentual de logradouros nos quais o lixo dos domicílios não é coletado diretamente por serviço de limpeza, segundo informado pelos moradores.	0,572
Percentual de logradouros em que o pavimento (calçamento) possui buracos.	0,397
Percentual de logradouros que não possuem calçada (passeio) ou possuem em pequena parte.	0,385
Percentual de logradouros onde existem botecos e bares.	0,352
Percentual de logradouros onde observaram-se postes de iluminação pública possuem lâmpadas danificadas, braços de sustentação ou luminárias quebradas	0,344
Percentual de logradouros onde observaram-se esgoto visível (a céu aberto) na rua sem canalização ou em lago, rio/córrego ou valão	0,241
Percentual de logradouros pouco iluminados ou que não possuem iluminação, segundo informado pelos moradores	0,146
Percentual de logradouros onde existem locais de entretenimento (lan house, jogos de azar, fliperama, etc).	0,076
Percentual de logradouros onde existem terrenos baldios.	0,074
Percentual de logradouros onde observaram-se lixo, entulho e/ou bens inservíveis acumulados	0,016
Percentual de logradouros em que não existe semáforo, faixa de pedestres ou placas de sinalização.	0,000
Percentual de logradouros sem iluminação.	0,000
Percentual de logradouros onde existem locais abandonados (casas, construções, etc).	-0,016
Percentual de logradouros em que a maioria dos domicílios possuem padrão de moradia classificado como baixo.	-0,038
Percentual de logradouros do tipo escadaria, um beco ou uma travessa.	-0,059
Percentual de logradouros que não possuem pavimentação (calçamento) ou possuem em pequena parte.	-0,097
Percentual de logradouros em que a maioria dos postes de iluminação pública são de madeira ou de concreto danificado, com rachaduras ou vergalhões aparentes.	-0,122
Percentual de logradouros onde existem pichações.	-0,179
Percentual de logradouros em que os moradores não recebem a correspondência diretamente na residência .	-0,257
Percentual de logradouros em que a maior parte da calçada (passeio) está em condições ruins.	-0,260
Percentual de logradouros onde, segundo informado pelos moradores, a coleta de lixo possui frequência inferior a duas vezes na semana.	-0,481
Percentual de logradouros sem drenagem/boca de lobo	-0,544
Percentual de logradouros que não possuem placa com identificação do nome.	-0,578
Percentual de logradouros em que a maioria dos domicílios não possuem numeração.	-0,913

# Síntese do diagnóstico territorial

Considerando a metodologia utilizada no diagnóstico territorial, o bairro Central Carapina, localizado no município de Serra, foi dividido em oito setores, que apresentaram os seguintes pontos de atenção:

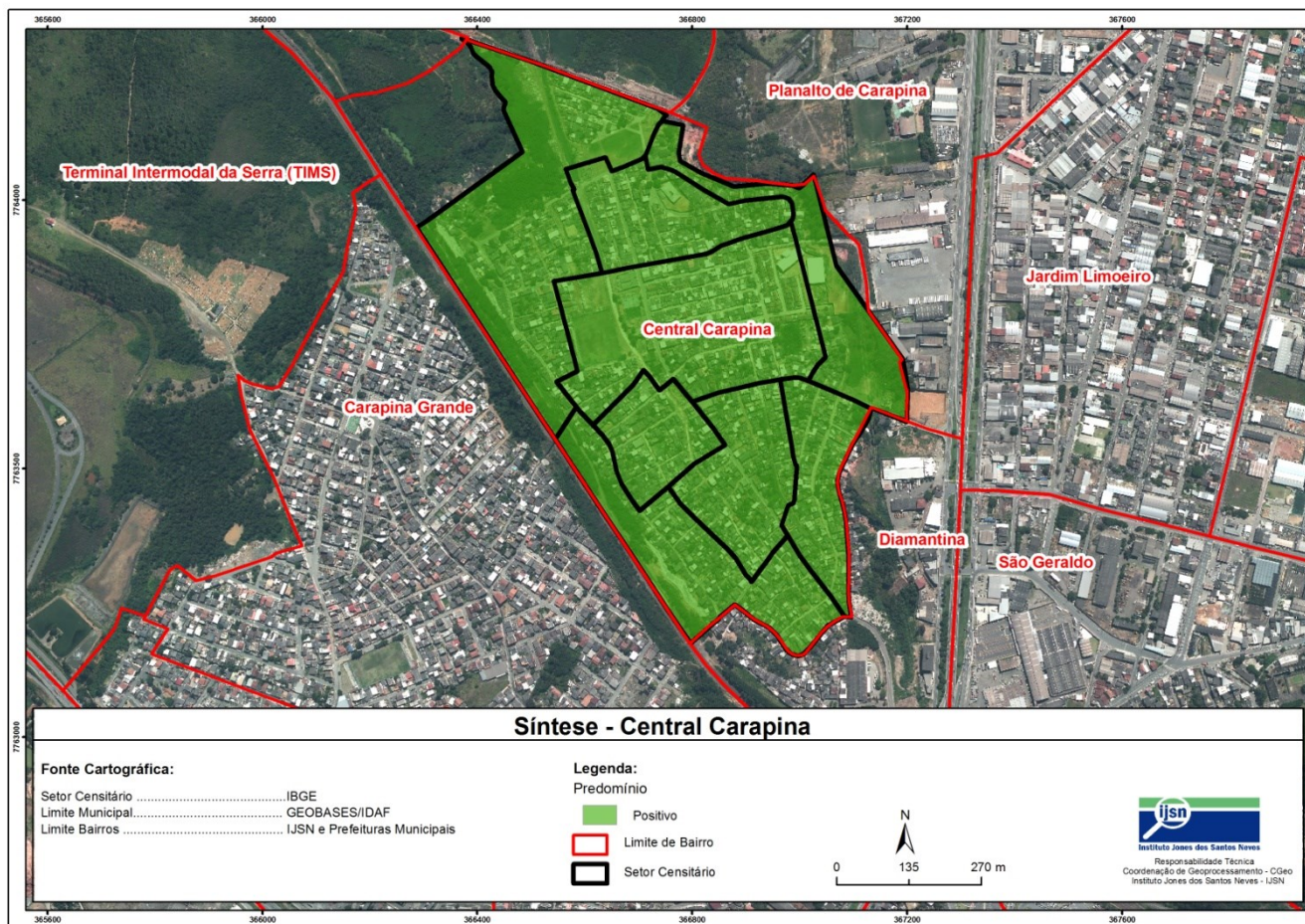
- A maioria dos domicílios dos setores apresenta rendimento nominal mensal per capita de 1/2 a 1 salário mínimo;
- A maioria dos domicílios dos logradouros, em todos os setores do bairro, apresenta padrão de moradia médio;
- A maioria dos moradores entrevistados (90,57%) no bairro Central Carapina afirma que a maior parte dos imóveis dos logradouros não possui escritura pública (escritura registrada em cartório);
- O bairro possui três unidades de educação: CMEI Central Carapina – Ensino Infantil – Administração Municipal (setor 3), EEEF Jones José do Nascimento – Ensino Fundamental e Médio – Administração Estadual (setor 3) e EMEF Antônio Vieira de Redenze – Ensino Fundamental – Administração Municipal (setor 4). Ainda, no setor 4 localiza-se a unidade de saúde: Estratégia de Saúde da Família (ESF) de Central Carapina, que possui jurisdição estadual;
- A maioria dos logradouros dos setores possui pavimentação em grande parte. No setor 8, na maioria dos logradouros, o calçamento possui buracos;
- Apenas o setor 6 não apresenta iluminação pública em todos os logradouros. Considerando todo o bairro, para 48,91% dos moradores entrevistados os logradouros do bairro são bem iluminados;
- Com exceção dos setores 2 e 8, a maioria dos logradouros de cada setor não possui terrenos baldios ou locais abandonados. Considerando o total de logradouros do bairro, 64,13% não possuem terrenos baldios ou locais abandonados;
- Com exceção do setor 7, a maioria dos logradouros de cada setor de trabalho possui drenagem. Considerando o total de logradouros do bairro Central Carapina, 22,83% não possuem drenagem;
- A maioria dos logradouros de cada setor não possui esgoto visível. Considerando o total de logradouros do bairro, 13,04% apresentaram esgoto visível na rua sem canalização ou despejado em rios, córregos, valões e/ou lagos .
- Segundo informação dos moradores, na maioria dos logradouros do bairro Central Carapina, a coleta de lixo é direta e possui frequência igual ou superior a 3 dias na semana. Esta frequência de coleta foi apontada por 75,41% do total de entrevistados;
- Do total pontos mapeados no bairro, 62,91% são comércios. Nota-se a maior concentração de pontos de comércio nos setores 3, 4 e 6;
- No período pesquisado (janeiro de 2010 a maio de 2016), os setores 1, 3, 6 e 8 apresentaram as maiores concentrações de homicídios.

A figura 19 apresenta um mapa síntese dos atributos de infraestrutura e serviços básicos dos setores estudados pela pesquisa territorial. Estes atributos foram qualificados, de acordo com o predomínio observado nos setores, em três classes: positivo, intermediário e negativo.

Ressalta-se que a metodologia utilizada para a elaboração dos mapas síntese de infraestrutura e serviços básicos dos bairros estudados pela pesquisa territorial estão disponíveis no documento "Metodologia do diagnóstico territorial – Programa Ocupação Social".

Nota-se que todos os setores do bairro Central Carapina apresentaram predomínio positivo para o acesso a infraestrutura e serviços básicos, considerando a metodologia utilizada.

Figura 19 – Síntese dos atributos levantados no bairro Central Carapina





**GOVERNO DO ESTADO  
DO ESPÍRITO SANTO**