

GOVERNO DO ESTADO DO ESPÍRITO SANTO  
SECRETARIA DE ESTADO DE ECONOMIA E PLANEJAMENTO – SEP  
INSTITUTO JONES DOS SANTOS NEVES – IJSN

# **Produto Interno Bruto (PIB) dos Municípios do Espírito Santo – 2015**

Coordenação de Estudos Econômicos – CEE  
Instituto Jones dos Santos Neves – IJSN

Vitória, Dezembro 2017



## Sumário Executivo

- O Produto Interno Bruto (PIB) do Espírito Santo, em 2015, caiu -2,1% impactado, principalmente, pelas perdas nos municípios da microrregião *Litoral Sul*.
- Os municípios localizados no litoral capixaba responderam por 69,7% PIB Estadual, em 2015, o que mostra a concentração econômica do estado na faixa litorânea.
- Oito municípios capixabas superaram o PIB per capita do Espírito Santo, com destaque para Presidente Kennedy e Itapemirim.
- As variações ocorridas no setor *Secundário* foram as que mais impactaram na participação relativa dos municípios no PIB Estadual.



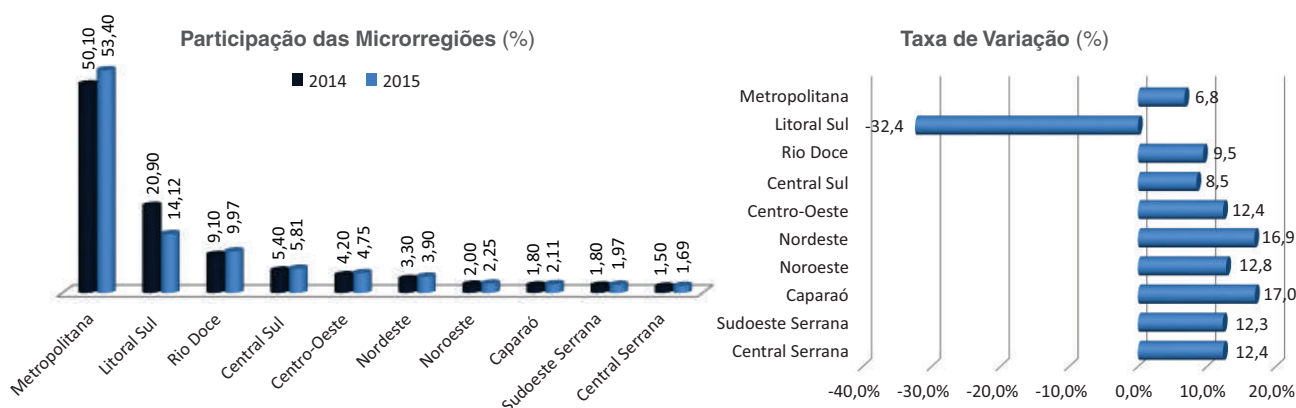
## Introdução

O Instituto Jones dos Santos Neves (IJSN), em parceria com o Instituto Brasileiro de Geografia e Estatística (IBGE) e os órgãos estaduais de estatística e planejamento do país, divulga o Produto Interno Bruto (PIB) dos municípios do estado do Espírito Santo. Este ano disponibiliza os dados de 2015 e os dados revisados de 2014.

O Produto Interno Bruto do Espírito Santo apresentou recuo de -2,1% em termos reais, na comparação com 2014. Em termos de PIB per capita, a variação real foi -3,2%, com o valor de R\$ 30.627,5. O setor *Terciário* respondeu por 65,2% do Valor Adicionado Bruto (VAB) em 2015. Já o *Secundário* apresentou participação de 31,1% e o *Primário* 3,8%. No ano de 2014, as participações foram de 57,7%, 38,9% e 3,4%, respectivamente, o que revela um ganho de participação dos setores *Terciário* e *Primário* em detrimento do *Secundário*.<sup>1</sup>

A distribuição espacial da produção da economia capixaba entre as Microrregiões caracteriza-se por forte concentração na região Metropolitana, com 53,4% de participação e expansão de +6,8%, na passagem de 2014 para 2015. Os dados indicam que apenas 2 dos 7 municípios que compõem a região produziram 33,9% do PIB Estadual. A *Litoral Sul* concentra a segunda maior participação, com 14,12%, porém, em 2015, foi a microrregião que mais perdeu participação, -32,4%. A região *Caparaó* exibiu participação de 2,11% e foi a que registrou o maior crescimento (+17,0%) na estrutura da economia estadual, seguida da *Nordeste* que representou 3,9% do PIB e cresceu +16,9%. Destaca-se ainda que as demais regiões totalizaram 26,4% de participação (Gráfico 1).

**Gráfico 1**  
Participação das Microrregiões no PIB do Espírito Santo – 2014 e 2015



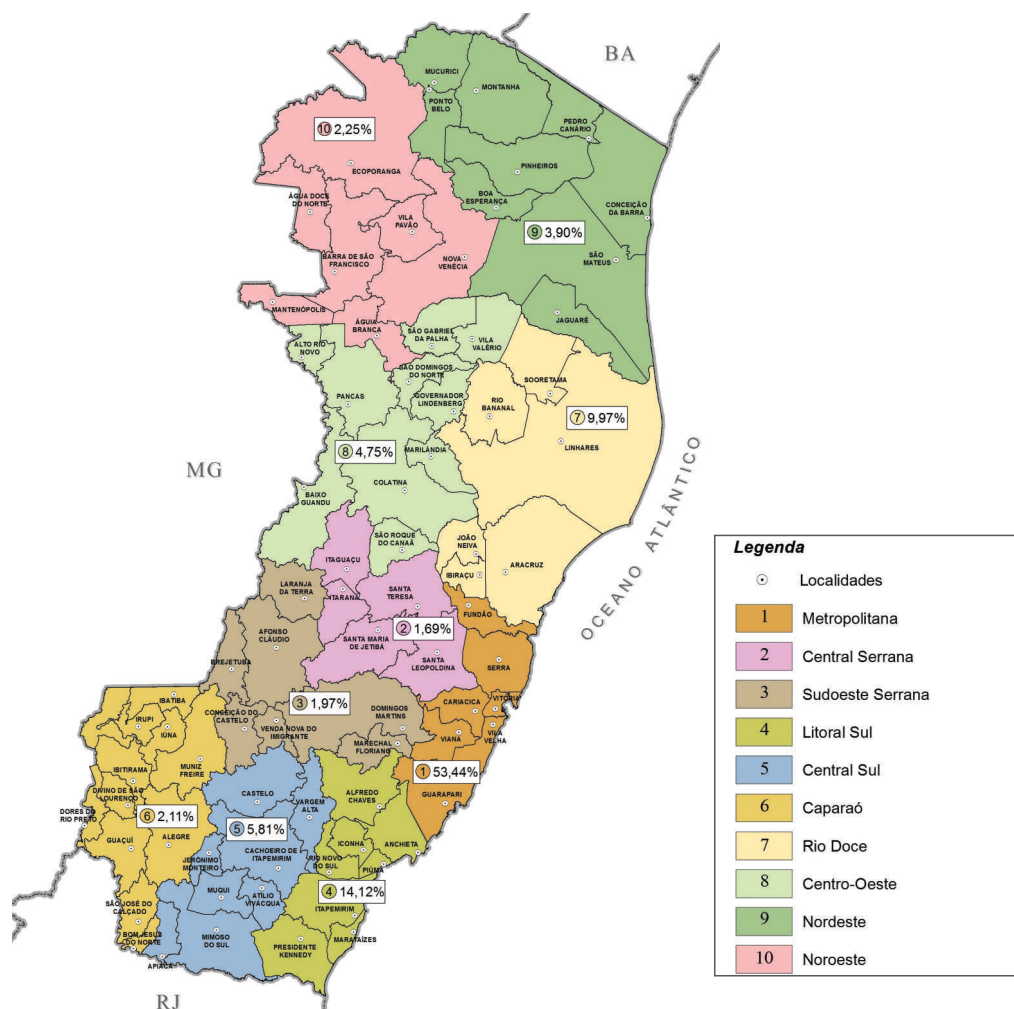
Fonte: IBGE/IJSN  
Elaboração: Coordenação de Geoprocessamento - CEE/IJSN

<sup>1</sup> IJSN, Instituto Jones dos Santos Neves. *Produto Interno Bruto (PIB): Espírito Santo, 2015*. Vitória: IJSN, 2017. Disponível em: (<http://www.ijsn.es.gov.br/artigos/4935-produto-interno-bruto-pib-estadual-2015>).



Na figura 1, estão expostas a participação percentual de cada microrregião em relação ao PIB estadual, em 2015, considerando a regionalização em vigor a partir de 28/12/2011.

**Figura 1**  
**Participação Regional do PIB Municipal - 2015**



Fonte: IBGE/IJSN

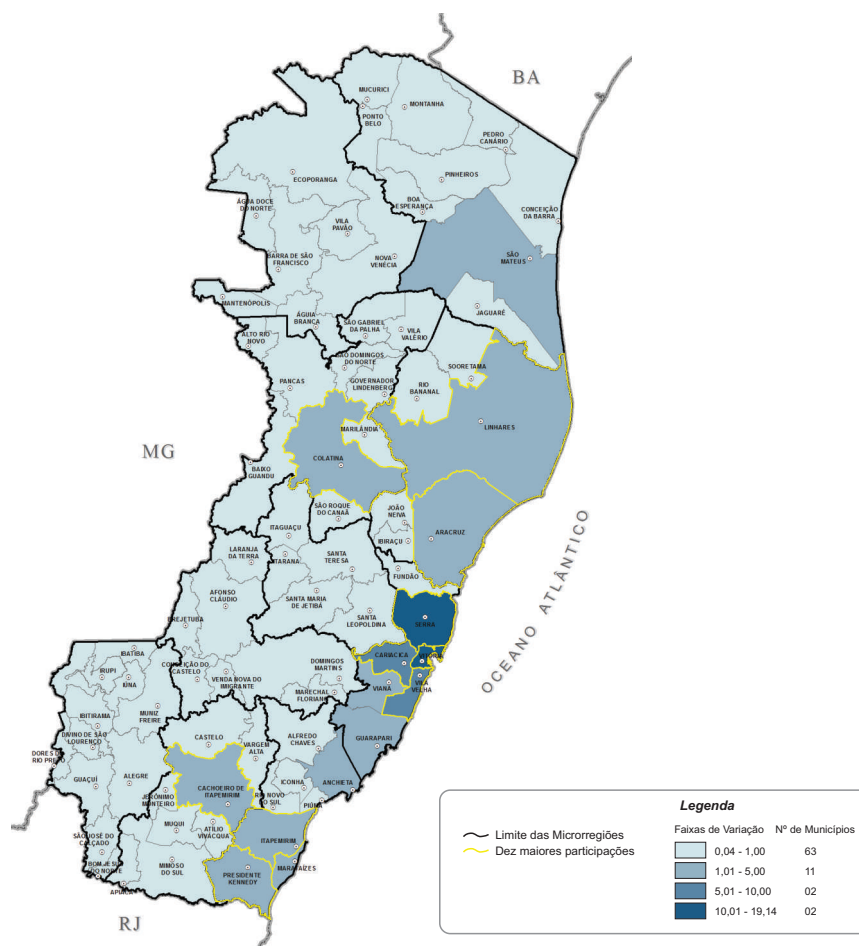
Elaboração: Coordenação de Geoprocessamento - CGeo/IJSN



## PIB

Ao analisar a distribuição dos municípios segundo faixas de participação, conforme figura 2, nota-se um aumento da concentração da geração de riqueza nos municípios de Vitória e Serra que responderam, em 2015, por 33,9% do PIB do estado e 21,4% da população. Os municípios das duas maiores faixas de participação (Vitória, Serra, Vila Velha e Cariacica), todos pertencentes à microrregião *Metropolitana*, agregaram quase metade do PIB estadual (49,9%) e 43,2% da população. Na faixa com as menores participações, sessenta e três municípios<sup>2</sup> responderam por menos de 17,0% do PIB e concentraram pouco mais de 30,0% da população. Nessa faixa, apenas os municípios de Conceição da Barra, Piúma e Fundão estão localizados no litoral.

**Figura 2**  
Distribuição dos Municípios, segundo Faixas de Participação no PIB Estadual – 2015



Fonte: IBGE/IJSN

Elaboração: Coordenação de Geoprocessamento - CGeo/IJSN

<sup>2</sup> Excetuam-se os municípios listados na Tabela 1, além de Anchieta, Marataízes, São Mateus, Guarapari e Viana.



A tabela 1 se refere à classificação dos dez municípios com maiores participações em relação ao PIB do estado no período de 2002 a 2015. Observa-se que, em 2015, quatro dentre as dez maiores economias municipais mantiveram as mesmas posições em relação a 2014, sendo que as três primeiras estão localizadas na região *Metropolitana*. Seis municípios alteraram suas posições no período de 2014 para 2015: Cariacica, Aracruz, Cachoeiro do Itapemirim e

Colatina ganharam posição, entretanto, os municípios de Presidente Kennedy e Itapemirim, da região Litoral Sul, perderam posição pela primeira vez desde que entraram para o ranking. Ao longo de toda série analisada, sete municípios perderam posição: Presidente Kennedy, Aracruz, Linhares, Cachoeiro do Itapemirim e Colatina, além dos municípios de Anchieta, Marataízes e São Mateus, que não aparecem na lista dos dez maiores de 2015.

**Tabela 1**  
**Ranking dos 10 Municípios com Maior PIB – 2002 a 2015**

Posição	2002	2003	2004	2005	2006	2007	2008	2009	2010	2011	2012	2013	2014	2015
1º	Vitória	Vitória	Vitória	Vitória	Vitória	Vitória	Vitória	Vitória	Vitória	Vitória	Vitória	Vitória	Vitória	Vitória
2º	Serra	Serra	Serra	Serra	Serra	Serra	Serra	Serra	Serra	Serra	Serra	Serra	Serra	Serra
3º	Vila Velha	Vila Velha	Vila Velha	Vila Velha	Vila Velha	Vila Velha	Vila Velha	Vila Velha	Vila Velha	Vila Velha	Vila Velha	Vila Velha	Vila Velha	Vila Velha
4º	Cariacica	Cariacica	Cariacica	Cariacica	Aracruz	Aracruz	Cariacica	Cariacica	Cariacica	Presidente Kennedy	Presidente Kennedy	Presidente Kennedy	Presidente Kennedy	Cariacica
5º	Aracruz	Aracruz	Aracruz	Aracruz	Cariacica	Cariacica	Linhares	Aracruz	Anchieta	Cariacica	Cariacica	Cariacica	Cariacica	Presidente Kennedy
6º	Cachoeiro de Itapemirim	Cachoeiro de Itapemirim	Cachoeiro de Itapemirim	Anchieta	Cachoeiro de Itapemirim	Linhares	Aracruz	Cachoeiro de Itapemirim	Aracruz	Anchieta	Itapemirim	Itapemirim	Itapemirim	Aracruz
7º	Linhares	Linhares	Linhares	Cachoeiro de Itapemirim	Linhares	Cachoeiro de Itapemirim	Anchieta	Linhares	Linhares	Aracruz	Anchieta	Aracruz	Linhares	Linhares
8º	Anchieta	Colatina	Anchieta	Linhares	Anchieta	Anchieta	Cachoeiro de Itapemirim	Anchieta	Cachoeiro de Itapemirim	Itapemirim	Linhares	Linhares	Aracruz	Cachoeiro de Itapemirim
9º	Colatina	Anchieta	Colatina	Colatina	Colatina	Colatina	Presidente Kennedy	Colatina	Presidente Kennedy	Linhares	Aracruz	Marataízes	Cachoeiro de Itapemirim	Itapemirim
10º	São Mateus	São Mateus	São Mateus	São Mateus	São Mateus	Presidente Kennedy	Colatina	Presidente Kennedy	Colatina	Cachoeiro de Itapemirim	Cachoeiro de Itapemirim	Cachoeiro de Itapemirim	Anchieta	Colatina

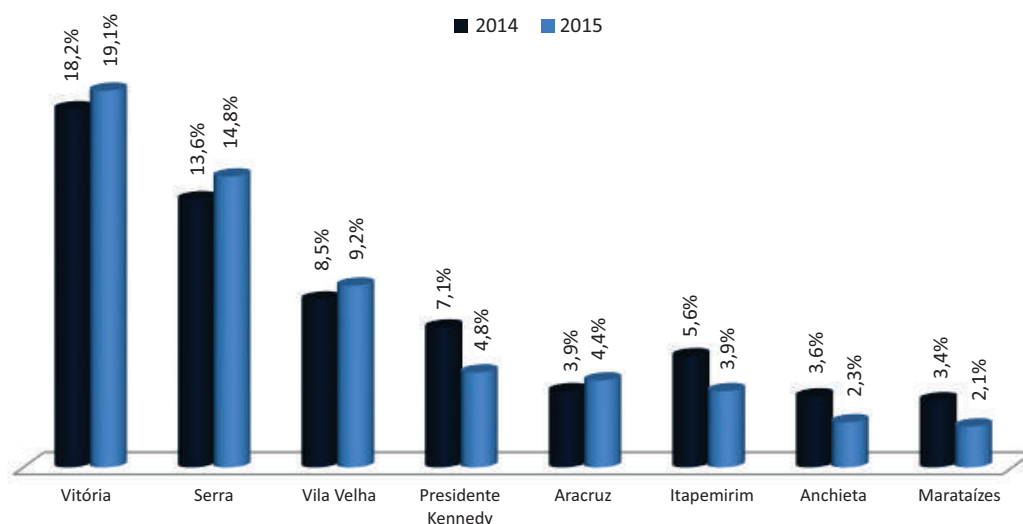
Fonte: IBGE/IJSN

Elaboração: Coordenação de Estudos Econômicos – CEE/IJSN



Entre os movimentos mais expressivos do PIB na comparação com 2014, destacaram-se positivamente Serra, Vitória, Vila Velha e Aracruz; e negativamente Presidente Kennedy, Itapemirim, Marataízes e Anchieta. Serra, obteve ganhos devido à expansão da *Fabricação de aços planos* da *ArcelorMittal*. O município de Vitória cresceu, principalmente, com o acréscimo significativo no *Comércio*, além do *Transporte, armazenagem e correio e Artes*; e na *Indústria*, foi beneficiado pela perda de participação dos municípios produtores de *Petróleo e Gás*, decorrente da queda no preço da commodities. Vila Velha, ganhou participação apenas na indústria impulsionado pela expansão da atividade de *Confecção e Fabricação de calçados*. Em Aracruz, houve aumento de participação na atividade de *Fabricação de máquinas e equipamentos*. Por outro lado, Presidente Kennedy e Itapemirim perderam participação e posição, especialmente na *Indústria*, setor no qual apresentam maior representatividade, devido à expansão dos municípios de Serra, Aracruz e Vila Velha, embora tenham ganhado participação na produção de *Petróleo e Gás* com o crescimento expressivo da produção de petróleo no Campo Jubarte, terceiro maior campo de produção do Brasil. Marataízes, sofreu com a queda na produção de *Petróleo e Gás* dos campos de Baleia Azul e Cachalote. Em Anchieta, os fatores que contribuíram para diminuição de sua participação foram: a redução dos preços das commodities de minério de ferro e petróleo naquele ano; e a paralisação das atividades da empresa *Samarco*<sup>3</sup>, produtora de *Pelotas de minério de ferro* no município, em função do acidente em Mariana/MG (Gráfico 2).

**Gráfico 2**  
Participação dos Municípios com Maiores Variações no PIB do Espírito Santo – 2014 e 2015



Fonte: IBGE/IJSN  
Elaboração: Coordenação de Estudos Econômicos – CEE/IJSN

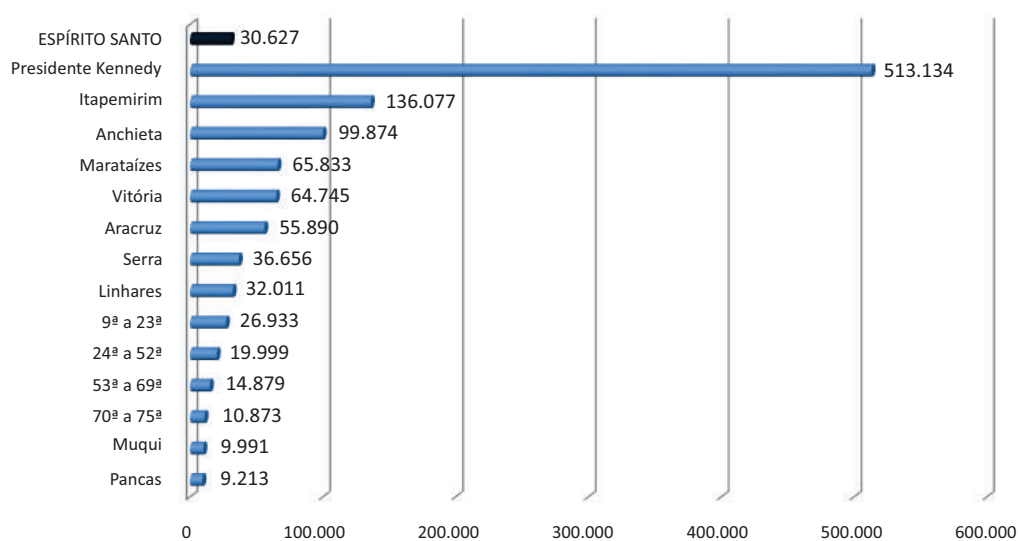
<sup>3</sup>SAMARCO. **Relatório Anual de Sustentabilidade**, 2015. Disponível em: (<http://relatoweb.com.br/samarco/2015/170117/pt/desempenho-economico-financeiro.html>)



## PIB per capita por Municípios

O PIB per capita<sup>4</sup> dos municípios, fornece uma medida do que foi produzido em determinado município em relação a cada habitante. O gráfico 3 foi construído de maneira a permitir a comparação entre o PIB per capita dos municípios e o do estado que foi de R\$ 30.627,5 em 2015. Os resultados evidenciam que apenas oito municípios capixabas superaram o PIB per capita do Espírito Santo. À exceção de Serra, Vitória e Linhares, os demais mostraram uma combinação de população pequena (menor que 100.000 habitantes) e atividade econômica expressiva. Por outro lado, aparecem vinte e três municípios com até 32.454 mil habitantes, com cifras inferiores a R\$ 14.559, menos da metade do valor do estado.

**Gráfico 3**  
PIB Per Capita por Faixas de Distribuição – Espírito Santo – 2015



Fonte: IBGE/IJSN

Elaboração: Coordenação de Estudos Econômicos – CEE/IJSN

\* Os resultados representam o limite superior do intervalo de classificação dos municípios. Como exemplo, o intervalo entre o 9º e 21º compreende os municípios com PIB per capita inferior a R\$26.933 e superior a R\$19.999.

Fonte: IBGE/IJSN

Elaboração: Coordenação de Estudos Econômicos – CEE/IJSN

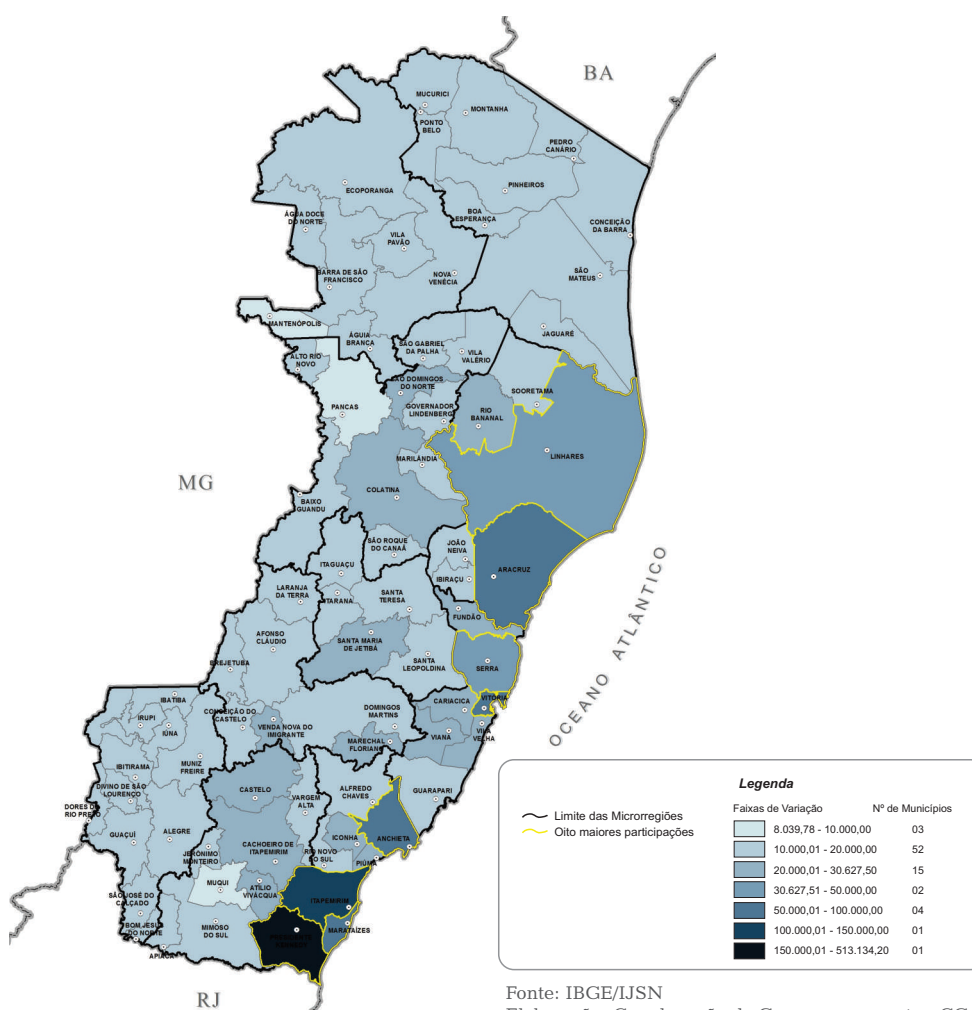
<sup>4</sup> Ressalta-se que um alto valor de PIB per capita, não caracteriza menor desigualdade social.





A figura 3 foi construída de maneira a permitir a comparação entre o PIB per capita dos municípios e o PIB per capita do Espírito Santo. Desse modo, os tons de azul claro foram atribuídos aos municípios com PIB per capita inferior ao estadual e os tons de azul escuro designados para representar os municípios com PIB per capita superior ao estadual. Quanto mais distante do valor estadual o município se encontrava, mais fraca é a tonalidade.

**Figura 3**  
**Distribuição dos Municípios, segundo Faixas de PIB Per Capita – 2015**



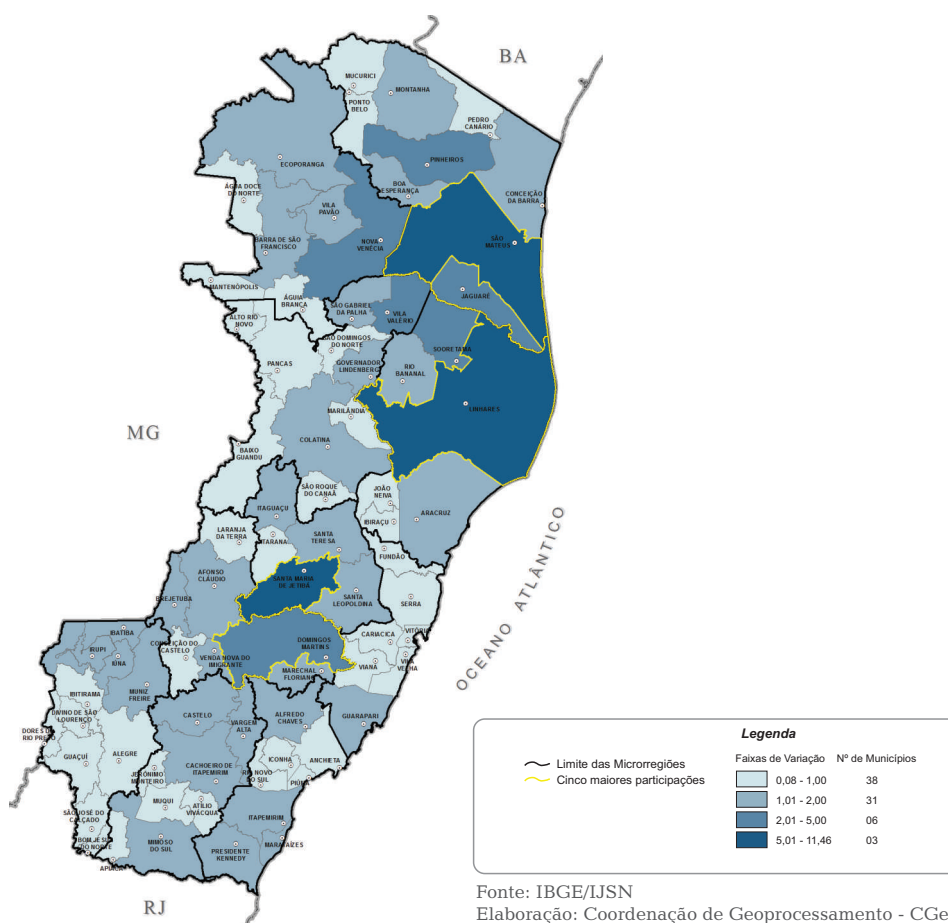


## Análise Setorial

### Setor Primário

O setor *Primário* engloba as atividades agrícolas, pecuária, pesca e extrativa vegetal. Em 2015, a concentração da participação dos cinco maiores municípios listados na tabela 2 manteve-se estável, de 27,2% para 27,3% do valor adicionado do setor e 9,9% da população. Para os trinta e oito municípios que agregaram menos de 1% ao setor, a concentração do valor adicionado também apresentou estabilidade, 20,8% para 21,0%. Os municípios das regiões *Central Serrana* (16,9%), *Nordeste* (16,3%), *Rio Doce* (11,0%) e *Centro-Oeste* (10,5%) concentravam os maiores valores adicionados do setor. Cabe destacar que Santa Maria de Jetibá, único município capixaba que apresentava o setor *Primário* como principal fonte de riqueza, perdeu esse status em 2015. Analisando-se a importância relativa dos valores da produção dos principais produtos do setor no estado, por ordem de importância, tem-se: o *Café*, representando 40,2%, seguido da *Criação de Bovinos* (17,0%) e da *Criação de Aves*, com participação de 12,6% (Figura 4).

**Figura 4**  
**Distribuição dos Municípios, Segundo Faixas de Participação no VA do Setor Primário – 2015**





Conforme tabela 2, dentre os cinco maiores municípios em relação ao setor *Primário* do Espírito Santo, quatro mudaram de posição no ranking em 2015. Em São Mateus, o aumento da posição foi influenciado, principalmente, pelo crescimento da *Produção da Pimenta-do-reino* e

da *Cana-de-açúcar*. Jaguaré apresentou elevação da posição devido aos acréscimos na *Produção de Pimenta-do-reino*. Por outro lado, Linhares perdeu posição em função da retração na *Silvicultura, Cultivo de Milho e Outros Produtos da Lavoura Permanente*, especificamente *Mamão*.

**Tabela 2**  
**Ranking dos Cinco Municípios com Maior VA do Setor Primário – 2002 a 2015**

Posição	2002	2003	2004	2005	2006	2007	2008	2009	2010	2011	2012	2013	2014	2015
1º	Conceição da Barra	Conceição da Barra	Santa Maria de Jetibá	Santa Maria de Jetibá	São Mateus	Linhares	Santa Maria de Jetibá	Santa Maria de Jetibá	Santa Maria de Jetibá	Santa Maria de Jetibá	Santa Maria de Jetibá	Santa Maria de Jetibá	Santa Maria de Jetibá	Santa Maria de Jetibá
2º	São Mateus	São Mateus	Linhares	Linhares	Santa Maria de Jetibá	Santa Maria de Jetibá	Linhares	Linhares	Linhares	Linhares	Linhares	Linhares	Linhares	São Mateus
3º	Linhares	Linhares	São Mateus	São Mateus	Linhares	São Mateus	São Mateus	São Mateus	São Mateus	São Mateus	São Mateus	São Mateus	São Mateus	Linhares
4º	Santa Maria de Jetibá	Santa Maria de Jetibá	Pinheiros	Conceição da Barra	Pinheiros	Pinheiros	Pinheiros	Pinheiros	Pinheiros	Pinheiros	Pinheiros	Domingos Martins	Domingos Martins	Jaguaré
5º	Aracruz	Aracruz	Conceição da Barra	Pinheiros	Sooretama	Jaguaré	Conceição da Barra	Conceição da Barra	Montanha	Jaguaré	Jaguaré	Pinheiros	Jaguaré	Domingos Martins

Fonte: IBGE/IJSN

Elaboração: Coordenação de Estudos Econômicos – CEE/IJSN



Analisando as cinco maiores variações absolutas da participação dos municípios no setor *Primário* apresentados no gráfico 4, São Mateus foi o que mais aumentou. O município é um importante produtor da *Silvicultura* do estado, com as florestas de eucalipto, tendo como grande iniciativa a empresa *Fibria*. Na *Lavoura Permanente*, apresenta produções representativas de *Pimenta-do-Reino*, *Coco-da-Baía*, *Borracha* e *Mamão*. Em 2015, aparece como o terceiro maior produtor do estado de *Cana-de-açúcar*. Ganhou participação impulsionado pelo aumento da *Produção da Pimenta-do-Reino* e da *Cana-de-Açúcar*.

Em Ibatiba, a principal atividade é o *Cultivo do Café Arábica*. O *Tomate* também faz parte da produção do setor *Primário* no município. Os crescimentos da *Produção de Café Arábica*, além do *Tomate* devido à produção de variedades mais produtivas, provocaram seu ganho de participação.

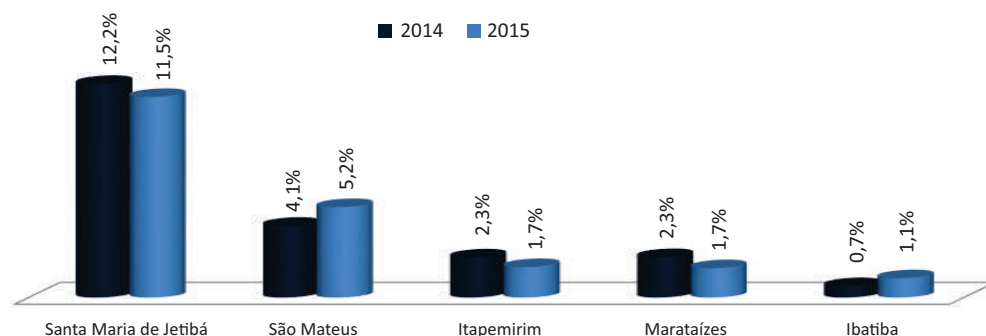
O município de Santa Maria de Jetibá aparece com redução na participação do VA do setor *Primário* de 12,2%, em 2014, para 11,5%, em 2015. Sua economia é essencialmente agropecuária, com predominância da atividade *Avícola (Produção de Aves e Ovos)*. É o maior produtor de ovos do Brasil, sendo maior abastecedor da Ceasa – ES e mercados de vários estados. Embora tenha aumentado sua participação na atividade de maior representação do setor, a *Criação de Aves*, a retração na participação relativa foi influenciada pelo acréscimo na participação do município de São Mateus.

Marataízes, com alteração na participação de 2,3% para 1,7%, concentra a maior parte das atividades do setor *Primário* na *Cultura do Abacaxi*. A queda de participação do município se deveu a uma diminuição na produção de seu principal produto, além da redução na *Cultura de Cana-de-Açúcar*.

Completando a lista, aparece o município de Itapemirim, com queda na participação de 2,3% para 1,7%. A diminuição da *Produção de Cana-de-açúcar* e *Abacaxi* impactaram negativamente em sua estrutura do setor *Primário*.

Gráfico 4

## Participação dos Municípios com Maiores Variações no Setor Primário – 2014 e 2015



Fonte: IBGE/IJSN

Elaboração: Coordenação de Estudos Econômicos – CEE/IJSN

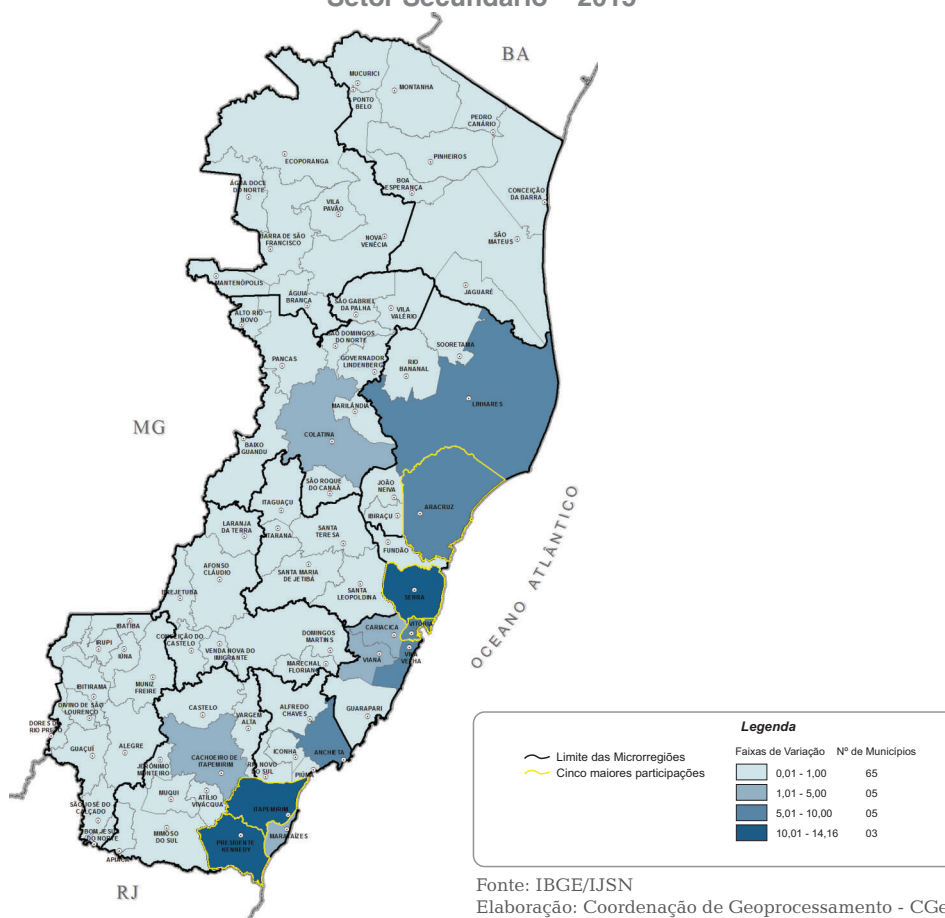


## Setor Secundário

O Setor *Secundário* engloba as atividades da Indústria Extrativa, de Transformação, Construção Civil e de prestação de Serviços de Utilidade Pública e tem o segundo maior peso na estrutura do PIB estadual. Este setor apresenta alto grau de concentração econômica, assim como o setor *Terciário*.

A Figura 5 mostra a distribuição dos municípios segundo faixas de participação relativa e evidencia a concentração deste setor na economia estadual. Nota-se que, considerando apenas os cinco municípios listados na tabela 3, a contribuição foi de 25,5% da população e mais da metade do Valor Agregado gerado pelo setor *Secundário* no estado (57,2%), sendo dois pertencente à região *Litoral Sul*, dois à *Metropolitana* e um à microrregião *Rio Doce*. Dentre os setenta e oito municípios, sessenta e cinco pertenciam à última faixa com participação relativa menores que 1,0%, concentrando 37,1% da população.

**Figura 5**  
Distribuição dos Municípios, Segundo Faixas de Participação no VA do Setor Secundário – 2015





Ocorreram modificações significativas nas posições da maioria dos municípios no ano de 2015 no setor. Os municípios de Itapemirim e Vitória perderam posição. Em con-

trapartida, Serra e Aracruz ganharam na comparação com 2014. Apenas o município de Presidente Kennedy permaneceu na mesma posição (Tabela 3).

**Tabela 3**  
**Ranking dos Cinco Municípios com Maior VA do Setor Secundário – 2002 a 2015**

Posição	2002	2003	2004	2005	2006	2007	2008	2009	2010	2011	2012	2013	2014	2015
1°	Serra	Serra	Serra	Serra	Serra	Serra	Serra	Serra	Vitória	Vitória	Presidente Kennedy	Presidente Kennedy	Presidente Kennedy	Presidente Kennedy
2°	Vitória	Vitória	Vitória	Vitória	Vitória	Vitória	Vitória	Vitória	Serra	Presidente Kennedy	Vitória	Itapemirim	Itapemirim	Serra
3°	Aracruz	Aracruz	Aracruz	Anchieta	Aracruz	Aracruz	Aracruz	Aracruz	Anchieta	Serra	Itapemirim	Serra	Serra	Itapemirim
4°	Vila Velha	Vila Velha	Anchieta	Aracruz	Anchieta	Anchieta	Linhares	Anchieta	Aracruz	Anchieta	Anchieta	Vitória	Vitória	Aracruz
5°	Anchieta	Anchieta	Vila Velha	Cariacica	Vila Velha	Vila Velha	Anchieta	Vila Velha	Presidente Kennedy	Itapemirim	Serra	Marataizes	Anchieta	Vitória

Fonte: IBGE/IJSN

Elaboração: Coordenação de Estudos Econômicos – CEE/IJSN

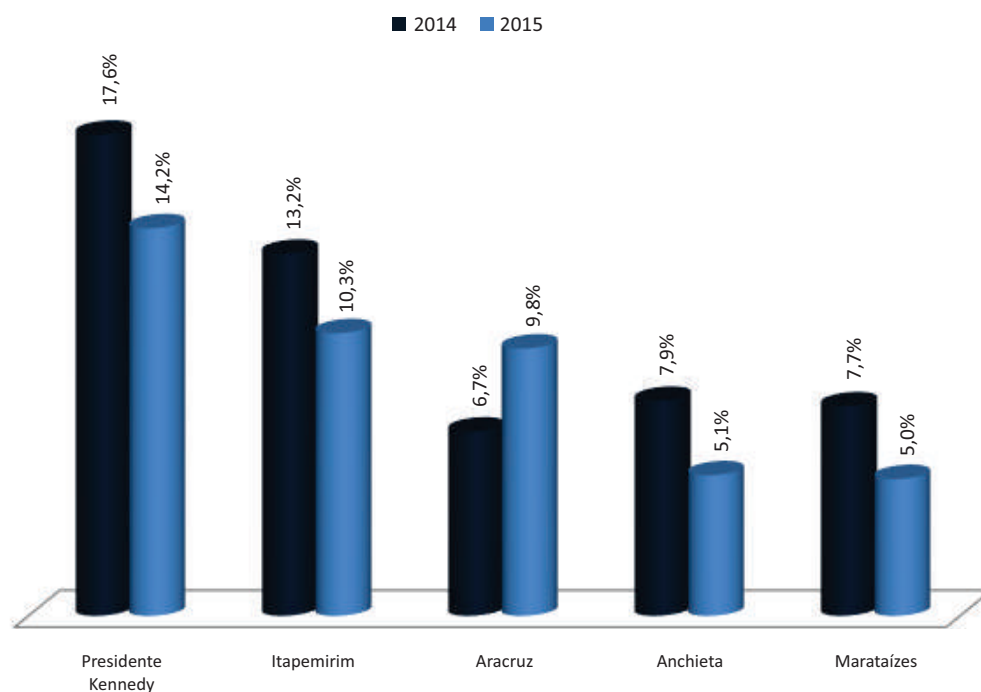


Dentre os cinco municípios com maior variação absoluta da participação na passagem de 2014 para 2015, conforme gráfico 5, destacaram-se os municípios de Presidente Kennedy, Itapemirim e Marataízes, que estão localizados no Sul do estado e têm sua economia predominantemente focada na *Indústria Extrativa de Exploração de Petróleo*. Embora tenha ocorrido ampliação da *Produção de Petróleo* nos dois primeiros municípios, estes perderam participação na *Indústria* em função da expansão expressiva de Serra, Aracruz e Vila Velha. Marataízes, sofreu com a queda na *Produção de Petróleo e Gás* dos campos de Baleia Azul e Cachalote.

O município de Anchieta, balneário com pequena população, onde se localiza a *Samarco Mineração*, tem no setor *Secundário* a sua maior fonte de geração de renda. Com participação de 7,9%, em 2014, e 5,1%, em 2015, foi fortemente influenciado pelo comportamento da *Indústria Extrativa*.

Por outro lado, Aracruz foi o único a apresentar variação positiva. A predominância no setor *Secundário* teve na atividade de *Fabricação de Outras Máquinas e Equipamentos* a responsabilidade do seu desempenho.

**Gráfico 5**  
**Participação dos Municípios com Maiores Variações no Setor Secundário – 2014 e 2015**



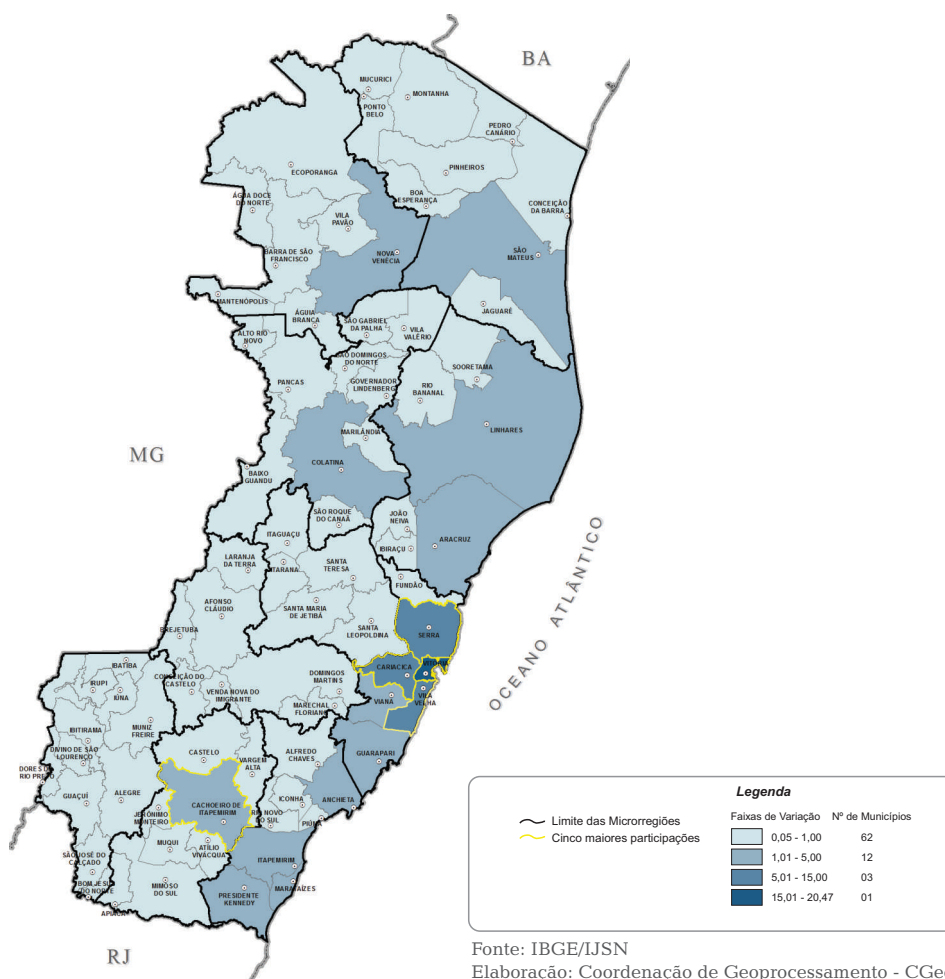
Fonte: IBGE/IJSN  
Elaboração: Coordenação de Estudos Econômicos – CEE/IJSN



## Setor Terciário

O Setor *Terciário*, maior setor da economia estadual, engloba as atividades de Comércio, Serviços e Administração Pública. A figura 6 retrata a distribuição das faixas de participação relativa do valor adicionado do setor no estado em 2015. Pode-se notar que, com os quatro maiores municípios, listados na tabela 4, chega-se à pouco mais da metade do valor adicionado bruto do setor (54,1%) e a 43,2% da população. Dos 78 municípios, 62 agregam menos 1,0% do valor adicionado bruto do setor no estado, o que corresponde a cerca de 80% do total de municípios do Espírito Santo.

**Figura 6**  
**Distribuição dos Municípios, Segundo Faixas de Participação no VA do Setor Terciário – 2015**







A tabela 4, detalha o ranking da participação de cada um dos cinco maiores municípios na composição do VA do

setor *Terciário* no estado ente 2002 e 2015. Ao longo de toda série, a relação permaneceu inalterada.

**Tabela 4**  
**Ranking dos Cinco Municípios com Maior VA do Setor Terciário – 2002 a 2015**

Posição	2002	2003	2004	2005	2006	2007	2008	2009	2010	2011	2012	2013	2014	2015
1º	Vitória	Vitória	Vitória	Vitória	Vitória	Vitória	Vitória	Vitória	Vitória	Vitória	Vitória	Vitória	Vitória	Vitória
2º	Serra	Serra	Serra	Serra	Serra	Serra	Serra	Serra	Serra	Serra	Serra	Serra	Serra	Serra
3º	Vila Velha	Vila Velha	Vila Velha	Vila Velha	Vila Velha	Vila Velha	Vila Velha	Vila Velha	Vila Velha	Vila Velha	Vila Velha	Vila Velha	Vila Velha	Vila Velha
4º	Cariacica	Cariacica	Cariacica	Cariacica	Cariacica	Cariacica	Cariacica	Cariacica	Cariacica	Cariacica	Cariacica	Cariacica	Cariacica	Cariacica
5º	Cachoeiro de Itapemirim	Cachoeiro de Itapemirim	Cachoeiro de Itapemirim	Cachoeiro de Itapemirim	Cachoeiro de Itapemirim	Cachoeiro de Itapemirim	Cachoeiro de Itapemirim	Cachoeiro de Itapemirim	Cachoeiro de Itapemirim	Cachoeiro de Itapemirim	Cachoeiro de Itapemirim	Cachoeiro de Itapemirim	Cachoeiro de Itapemirim	Cachoeiro de Itapemirim

Fonte: IBGE/IJSN

Elaboração: Coordenação de Estudos Econômicos – CEE/IJSN



Realizando o recorte nos cinco municípios que registraram as maiores variações absolutas, de acordo com gráfico 6, é apontado o município de Presidente Kennedy que apresentou queda na participação por conta, principalmente, do desempenho nas *Atividades Profissionais e Transportes*.

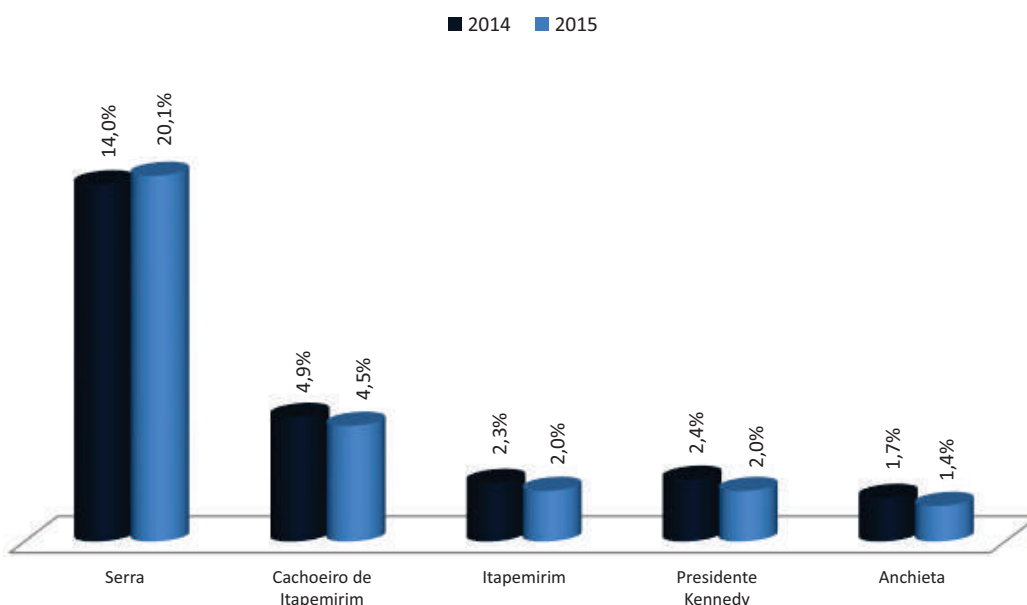
Em seguida, Cachoeiro de Itapemirim teve redução da participação na comparação com o ano anterior influenciado pelas atividades de *Comércio e Alojamento e Alimentação*.

Em Anchieta, participação de 1,7%, em 2014, e 1,4%, em 2015, registrou perda devido às variações dos subsetores de *Transporte, Armazenagem e Correio, Atividades Profissionais, e Artes*.

Itapemirim, reduziu participação impactado pela retração dos segmentos, principalmente de *Transporte, Armazenagem e Correio e Atividades Profissionais*.

E finalmente, Serra com 14,0% de participação, em 2014, e 14,3%, em 2015, foi o único dentre os cinco municípios destacados que obteve acréscimo de participação. As atividades de *Transporte, Serviços de Informação e Atividades Profissionais* foram as que mais contribuíram para seu ganho.

**Gráfico 6**  
**Participação dos Municípios com Maiores Variações no**  
**Setor Terciário – 2014 e 2015**



Fonte: IBGE/IJSN

Elaboração: Coordenação de Estudos Econômicos – CEE/IJSN

## **PIB dos Municípios do Espírito Santo – 2015**

### **Coordenação Geral**

Gabriela Gomes de Macedo Lacerda  
Diretora Presidente

Ana Carolina Giuberti  
Diretor de Estudos e Pesquisas

### **Coordenação**

Antonio Ricardo Freislebem da Rocha  
Coordenação de Estudos Econômicos – CEE

## **IJSN – Instituto Jones dos Santos Neves**

### **Equipe Técnica**

Edna Morais Tresinari  
Coordenação de Estudos Econômicos – CEE

Gustavo Ribeiro  
Coordenação de Estudos Econômicos – CEE

### **Editoração**

Arthur Ceruti Quintanilha  
Assessoria de Relacionamento Institucional – ARIN

---