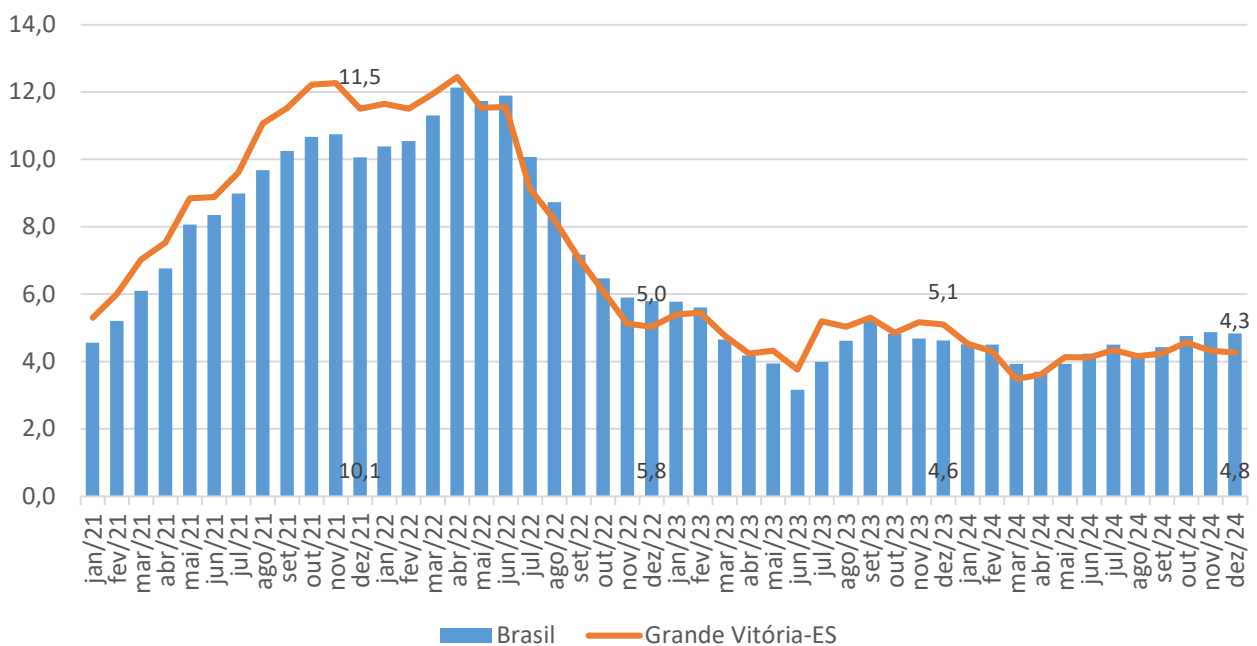


7. INFLAÇÃO

Segundo os dados da pesquisa do Índice Nacional de Preços ao Consumidor Amplo (IPCA), do Instituto Brasileiro de Geografia e Estatística (IBGE), a inflação nacional encerrou os anos de 2023 e 2024 em patamares semelhantes, passando de +4,6% para +4,8%. Por outro lado, o ritmo de crescimento dos preços na Região Metropolitana da Grande Vitória (RMGV) diminuiu de +5,1% para +4,3% no mesmo período (Gráfico 7.1). Essa desaceleração está associada ao avanço menos intenso nos preços de produtos e serviços agrupados em *Habitação, Transportes, Saúde e cuidados pessoais, Despesas pessoais e Alimentação e bebidas* na RMGV, comparativamente ao Brasil (Tabela 7.1).

Gráfico 7.1 – IPCA

Brasil e Grande Vitória-ES - Variação (%) acumulada em quatro trimestres



Fonte: Sistema Nacional de Índices de Preços ao Consumidor – SNIPC/IBGE.
Elaboração: Coordenação de Estudos Econômicos - CEE/IJSN.

Tabela 7.1 – Índice geral e grupo - IPCA
Brasil e RMGV - Variação (%) trimestral – 2024.IV

Índice geral e grupos	Brasil			Grande Vitória (ES)		
	IV	Acumulado no ano	Acumulado em 4 trimestres	IV	Acumulado no ano	Acumulado em 4 trimestres
Índice geral	↑ 1,5	↑ 4,8	↑ 4,8	↑ 1,2	↑ 4,3	↑ 4,3
Alimentação e bebidas	↑ 3,8	↑ 7,7	↑ 7,7	↑ 3,4	↑ 7,1	↑ 7,1
Habitação	↓ -0,6	↑ 3,1	↑ 3,1	↓ -1,1	↑ 1,9	↑ 1,9
Artigos de residência	↑ 0,8	↑ 1,3	↑ 1,3	↓ -0,3	↑ 3,3	↑ 3,3
Vestuário	↑ 1,4	↑ 2,8	↑ 2,8	↑ 0,8	↑ 2,1	↑ 2,1
Transportes	↑ 1,2	↑ 3,3	↑ 3,3	↑ 1,6	↑ 2,5	↑ 2,5
Saúde e cuidados pessoais	↑ 0,7	↑ 6,1	↑ 6,1	↑ 0,6	↑ 5,5	↑ 5,5
Despesas pessoais	↑ 2,8	↑ 5,1	↑ 5,1	↑ 2,6	↑ 5,2	↑ 5,2
Educação	↑ 0,1	↑ 6,7	↑ 6,7	↑ 0,2	↑ 6,7	↑ 6,7
Comunicação	↑ 0,8	↑ 2,9	↑ 2,9	↑ 0,8	↑ 4,4	↑ 4,4

Fonte: Sistema Nacional de Índices de Preços ao Consumidor – SNIPC/IBGE.
 Elaboração: Coordenação de Estudos Econômicos - CEE/IJSN.

Embora a RMGV tenha apresentado uma inflação menor que a média nacional, ambas as áreas ficaram acima da meta estabelecida pelo COPOM para 2024, que era de 3,00%, com um intervalo de tolerância de $\pm 1,5$ ponto percentual (ou seja, entre 1,50% e 4,50%). Portanto, a inflação no Brasil ficou acima do limite superior da meta, enquanto a RMGV ficou dentro do intervalo, mas próxima do limite superior (Gráfico 7.1).

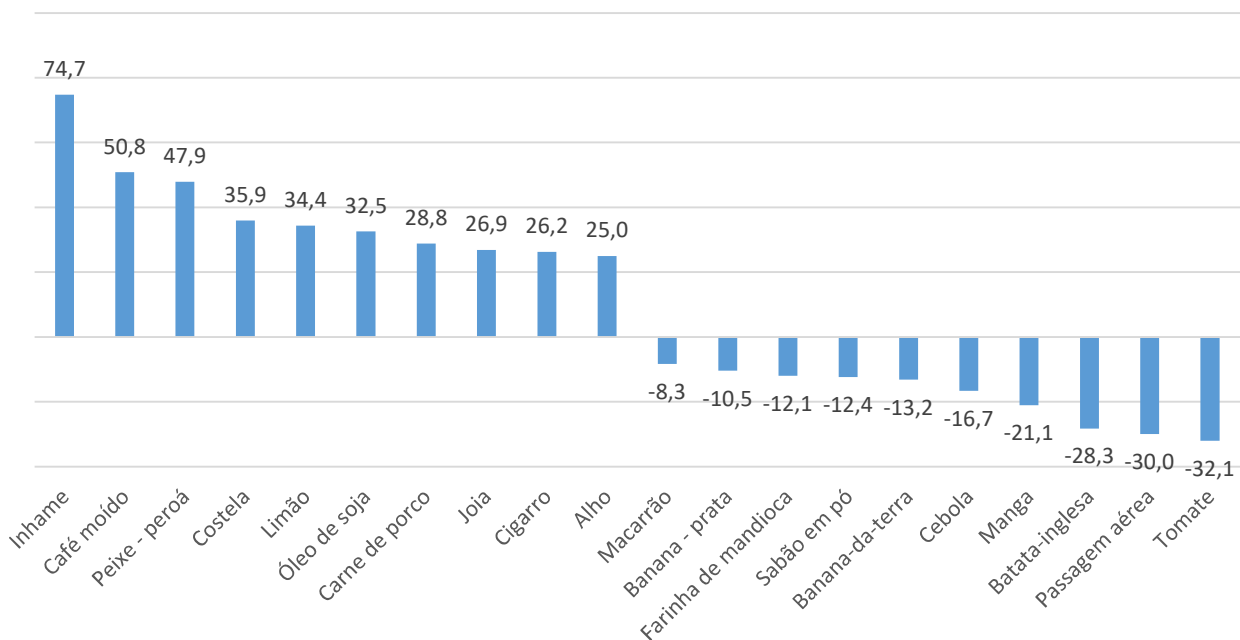
Tanto no Brasil quanto na RMGV, a alta dos preços em 2024 ocorreu de forma generalizada, abrangendo todos os grupos de produtos e serviços pesquisados pelo IPCA. Esse aumento foi impulsionado principalmente por *Alimentação e Bebidas* e *Saúde e Cuidados Pessoais*, que estão entre os quatro grupos de maior peso na composição do índice (Tabela 7.1).

Em *Alimentação e Bebidas*, as altas de +7,7% no Brasil e +7,1% na RMGV tiveram uma contribuição maior da *Alimentação no domicílio*. Em *Saúde e cuidados pessoais* o avanço de

+5,5% dos preços em nível local e +6,1% em nível nacional foi influenciada de forma mais intensa pelos *Serviços de saúde* (Tabela 7.1)⁵.

Em 2024, 43 dos 161 produtos e serviços que tiveram elevação de preços, registraram aumento de dois dígitos na RMGV, com destaque para *Inhame* (+74,7%), *Café moído* (+50,8%), *Peixe-peroá* (+47,9%), *Costela* (+35,9%), *Limão* (+34,4%), *Óleo de soja* (+32,5%), *Carne de porco* (+28,8%), *Joia* (+26,9%), *Cigarro* (+26,2%) e *Alho* (+25,0%). Em contrapartida, 9 produtos, dos 53 que ficaram mais baratos, tiveram redução de dois dígitos: *Tomate* (-32,1%), *Passagem aérea* (-30,0%), *Batata-inglesa* (-28,3%), *Manga* (-21,1%), *Cebola* (-16,7%), *Banana-da-terra* (-13,2%), *Sabão em pó* (-12,4%), *Farinha de mandioca* (-12,1%) e *Banana-prata* (-10,5%) (Gráfico 7.2).

Gráfico 7.2 – As dez maiores variações de preços do IPCA
 Grande Vitória – Variação (%) acumulada no ano

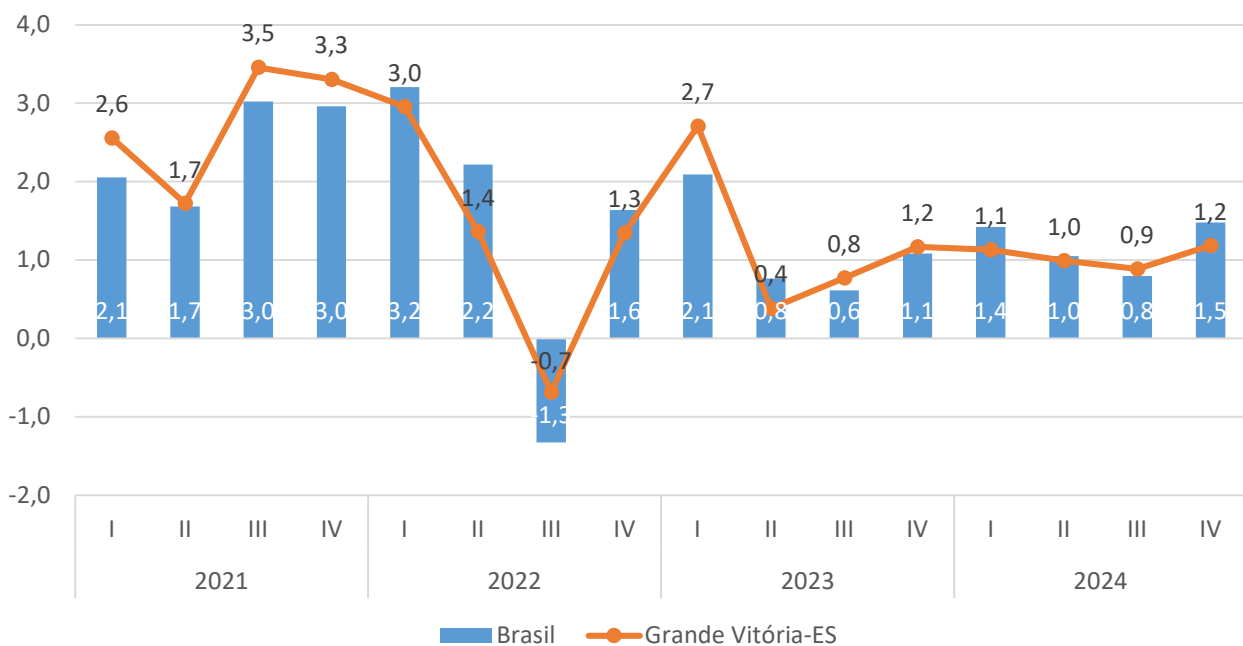


Fonte: Sistema Nacional de Índices de Preços ao Consumidor – SNIPC/IBGE.
 Elaboração: Coordenação de Estudos Econômicos - CEE/IJSN.

⁵ Para mais informações https://ijsn.es.gov.br/Media/IJSN/PublicacoesAnexos/resenhas_pdf/12_2024_IPCA-04_VF.pdf

O gráfico da inflação acumulada no trimestre mostra que o movimento de desaceleração inflacionária observado no segundo e no terceiro trimestre de 2024 no Brasil e na RMGV foi revertido no último trimestre do ano. A maior contribuição para esta reversão foi proveniente de *Alimentação e Bebidas*, com aumento de +3,4% na RMGV e +3,8% no Brasil. Também contribuíram de forma significativa, em função de sua importância na composição do IPCA, os grupos *Transportes*, com variação de +1,6% na RMGV e +1,2% no Brasil, e *Despesas pessoais*, com altas de +2,8% em na abrangência nacional e +2,6% em nível local. Já *Habituação* teve variação negativa na RMGV (-1,1%) e no Brasil (-0,6%) refletindo a redução nos preços do subgrupo *Combustíveis e energia* (Gráfico 7.3 e Tabela 7.1).

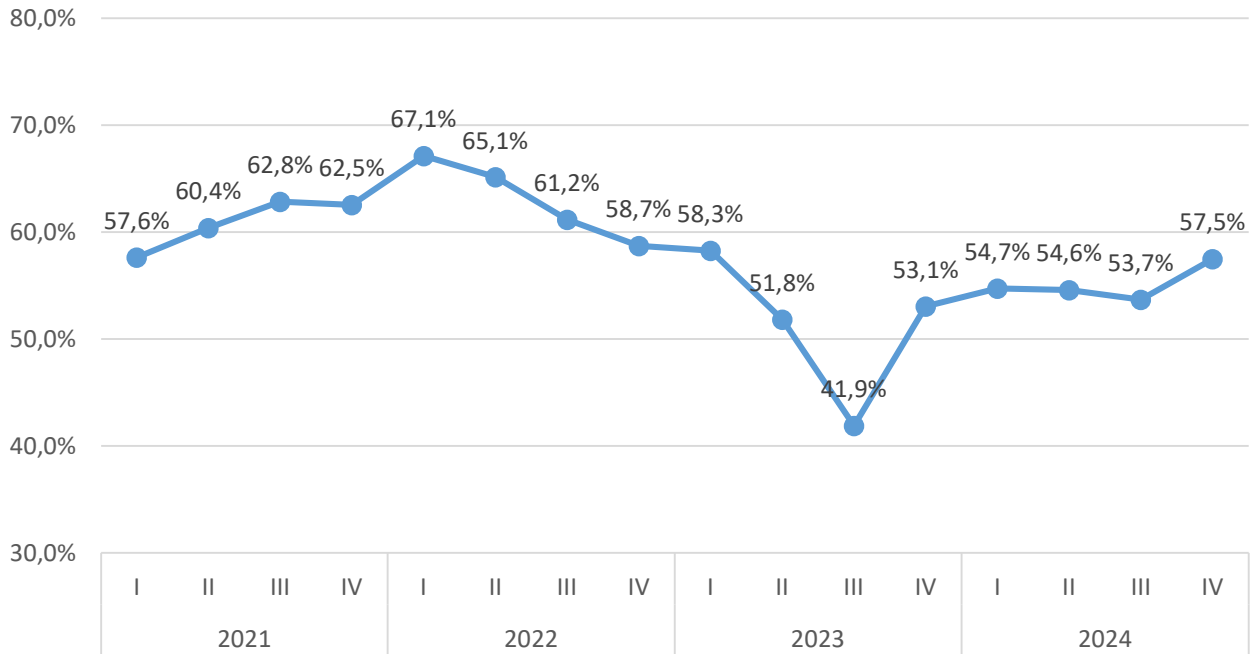
Gráfico 7.3 – IPCA
Brasil e Grande Vitória-ES - Variação (%) trimestral



Fonte: Sistema Nacional de Índices de Preços ao Consumidor – SNIPC/IBGE.
Elaboração: Coordenação de Estudos Econômicos - CEE/IJSN.

Por fim, o índice de difusão do IPCA, que afere a proporção de itens com variação positiva, acompanhou a aceleração dos preços no quarto trimestre de 2024 e alcançou o patamar de 57,5%. A análise desse índice revela que a inflação na RMGV esteve disseminada com maior intensidade no último trimestre de 2024 (Gráfico 7.4)

Gráfico 7.4 – Índice de difusão trimestral do IPCA
Grande Vitória – Variação (%) trimestral



^z
 Fonte: Sistema Nacional de Índices de Preços ao Consumidor – SNIPC/IBGE.
 Elaboração: Coordenação de Estudos Econômicos - CEE/IJSN.